



1200CU & 2400CU

使用手冊

商 标

本说明书中所引用之其他商标与产品名称分别属于各该公司所有。

版 权

本说明书已受著作权法保护，若未经著作权人之授权，不得以任何机械、光学、电子、录音等方式，擅自抄袭、盗印、转载、翻译、或者是储存利用，此举将导致严厉的民事和刑事处分。

本手册如有任何变更，对于已发行之手册恕不另行通知与更换。

版权所有，翻印必究 ！

目 录

欢迎使用	1
取得在线辅助帮助	2
拆开包装	3
安装驱动程序(PC)	3
扫描仪正面图	4
扫描仪背面图	4
硬件安装	5
使用控制面板上的扫描按键	6
扫描仪硬件按键设置	6
SCAN 扫描键	8
COPY 复印键	8
FAX 传真键	9
E-MAIL 电子邮件键	10
扫描仪软件面板	11
软件面板设置	11
扫描	12
复印	13
传真	14
电子邮件	15
OCR文字识别	15
个性化功能	15
附属软件连结	17
其他设置	18

截取TWAIN 对话框	19
使用TWAIN 对话框	20
附录一：BearPaw 1200CU规格	21
附录二：BearPaw 2400CU规格	22



欢迎使用



欢迎您来到**BearPaw**扫描仪的美丽新世界，有了这个得力的小帮手，所有扫描的事就不用烦恼了。

在这本小册子中，我们会教导您如何使用本扫描仪并且让您迅速上手。以下我们将提供您许多扫描的小秘诀，让您在使用本扫描仪工作时能发现新的乐趣。



为充分发挥**BearPaw**扫描仪的强大功能，我们强烈地推荐您使用以下这些软件，以达到最佳的使用效果。

扫描—Ulead® PhotoExpress、PhotoDeluxe、Imaging、MustBinder™、Photoshop®和Photoshop LE®。

传真—请务必使用本公司所提供的传真软件(当您安装软件驱动程序时请一并安装)。

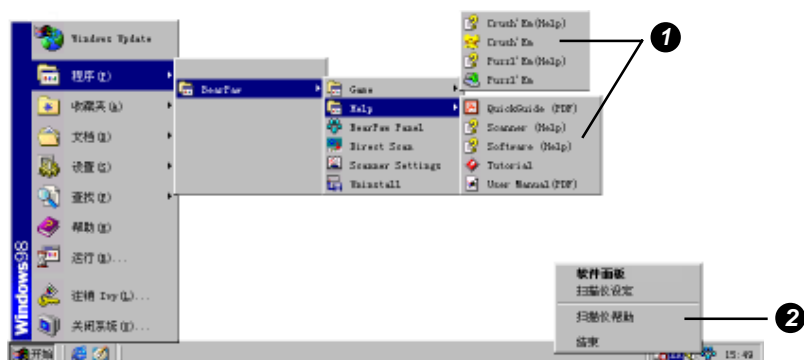
文字识别—FINEREADER™和鼎展中英文OCR软件。

电子邮件—Microsoft® Internet Explorer 4.0 和 5.0或Netscape® Communicator 4.5 或 Lotus cc:Mail 8.2 或 Outlook 或 Lotus Notes。请确实安装妥当您的电子邮件收发软件，如果您有任何安装上的问题请参阅该产品的使用手册。

为便利您使用本扫描仪上的快速按键，在您使用前请先**确认其他的外部设备《例如打印机、调制解调器等》是否运行正常**以避免使用时的不便。



取得在线辅助帮助



关于在线辅助帮助

在线辅助帮助是取得BearPaw资料或信息最主要的方式。请参考下图的步骤开启辅助帮助。

您有许多方式可以取得疑难排除以及产品的使用信息：

1. 在Windows® 的开始功能表中选择「程序」，然后选择BearPaw。
2. 在窗口右下角的直接扫描图标功能表中选择扫描仪帮助。
3. 选择BearPaw软件面板上的辅助帮助键。
4. 选择附属软件连结键后点选辅助帮助系统。

您也可以到以下的网址查询相关的信息：

<http://www.mustek.com.tw>

<http://www.mustek-europe.com>

<http://www.mustek.com>



拆开包装

将包装打开并仔细检查下列物品是否齐全。你应该具备下列这些物品：

- BearPaw扫描仪
- BearPaw扫描仪使用手册
- 安装光盘
- 扫描仪操作使用说明（包含光盘内所含电子文件系统与印刷品）



安装驱动程序 (PC)

在进行硬件安装前，请先完成驱动程序的安装。进行此步骤时，请勿将扫描仪与计算机进行连接。

1. 将驱动程序安装光盘放入光驱中。
2. 按照屏幕上的指示完成安装。

如果放入驱动程序安装光盘后，软件并未自动进行安装，请您依照以下的步骤完成安装。

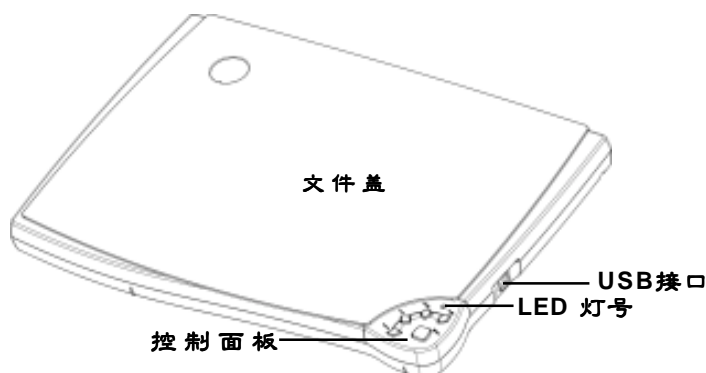
1. 选择开始功能表中的「运行」。
2. 在「运行」对话方块中输入「硬盘代号：\run 」后，按「确定」。

安装结束后，系统会询问你是否要重新开机，请选择「是」。





扫描仪正面图

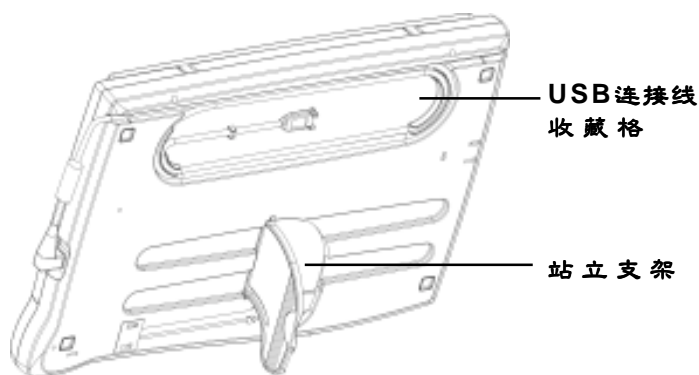


*此机种为BearPaw 2400CU



扫描仪背面图

为了便利您收纳与整理U S B 连接线并且节省储藏空间，当您暂时不需要使用扫描仪时，您可以将USB连接线固定在BearPaw扫描仪特别设计的U S B 连接线收藏格中并且将扫描仪背面的站立支架立起来已达到美观且不占空间的摆放方式。

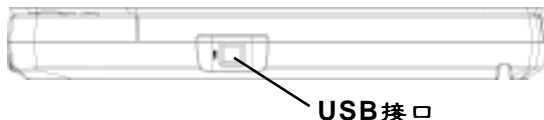




硬件安装

请参考以下的图解完成硬件的安装。

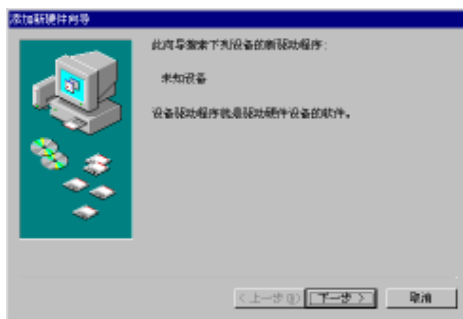
计算机开机后，请将USB 连接线插入计算机的USB连接接口中，Windows® 操作系统会自动检测扫描仪并更新系统设置。



如果硬件安装不顺利

在您安装完驱动程序并且连上USB 连接线后，如果屏幕上出现「添加新硬件向导」，请您运行以下的步骤：

1. 选择「下一步」。



2. 在下一个对话方块中，选择以下的选项并进入安装光盘中的Win98文件夹。

搜索设备的最新驱动程序(推荐)。

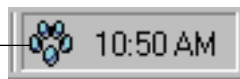
3. 按「确定」。Windows® 会显示找到扫描仪驱动程序的讯息。
4. 按「完成」后离开。



使用控制面板上的扫描按键

请确认是否已开启**直接扫描**的功能（显示在 Windows® 工作列右下角的位置）。若您未开启直接扫描的功能，请依照下列步骤将它开启：

直接扫描



1. 点选工作列的「开始」。
2. 选择「程序」后再选择BearPaw。
3. 按一下「直接扫描」。

▶ 扫描仪硬件按键设置

本扫描仪配备多样功能先进的直接控制按键，您只要运用手指轻触，即可快速使用扫描仪的各项功能。

在直接扫描的图标上按一下鼠标右键会出现左方的菜单：



点选**扫描仪设定**后会出现以下的对话框，您可以在该对话框中更改扫描仪的各项预设值。



扫描仪设置对话框



音效控制键

按下此键即可开启或关闭BearPaw面板的音效功能。

扫描仪的出厂设置

扫描	扫描尺寸 文件格式	自动选取 BMP
复印	扫描尺寸 分辨率 (dpi)	自动选取 300 dpi
电子邮件	扫描尺寸 分辨率 (dpi) 压缩格式	自动选取 200 dpi (彩色/灰度) 300 dpi (黑白) JPEG

▶ Scan 扫描键



欲使用扫描键扫描文件，请按下列方式操作：

1. 将您要扫描的文件或图像正面朝下，轻贴在扫描仪的玻璃面板上。
2. 按下**扫描键**，扫描仪即开始进行扫描，扫描时屏幕上会出现工作进度显示，告诉您目前扫描工作完成度，当扫描结束，系统会自动开启**Photo Express™**将您刚刚所扫描的图像载入。

▶ COPY 复印键

欲使用复印键复制文件，请按下列方式操作：

1. 将您要扫描的文件或图像正面朝下，轻贴在扫描仪的玻璃面板上。
2. 按下**复印键**，扫描仪即开始进行扫描，扫描时屏幕上会出现工作进度显示，告诉您目前扫描工作完成度，当扫描结束，系统会自动将您刚刚所扫描的图像从打印机输出。

请确认您的打印机已确实安装妥当并且在开机状态下。当您使用这项功能时一次只能复制一张图片。如果您要复印多张图片，请利用**BearPaw**硬件按键控制板上的**copy**复印键。

另外如果您所复印的原稿是属于再生纸的材质或因为太过老旧而泛黄时，您可以利用**扫描仪设置**对话框中的『消除背景』的选项，将某些可能出现的灰色阴影去掉，这样一来不但可以节省打印机的墨水/碳粉，还可以保持文件的美观。


不过此项功能仅适用于在灰度模式下扫描/复印纯文字文件，若您扫描/复印的是非文字文件时（例如照片），扫描/复印效果恐怕会不够自然。

▶ FAX 传真键

欲使用传真键传真文件，请按下列方式操作：

1. 将您要扫描的文件或图像正面朝下，轻贴在扫描仪的玻璃面板上。
2. 按下**传真键**，屏幕上会出现传真机的显示画面。



- 键入您所要传真的传真号码，或点选右边的电话簿图标从中选择您所要传真的号码。
- 按下**传真文件封面**的图示 ，
那么文件在传真前便会附加一页列有寄件人、收件者、主旨以及传真内容的文件封面。若您不需要此封面可省略这个步骤。
- 按下**拨号键**。您所扫描的文件即会透过调制解调器传真至远方的传真机。如果电话正在忙线中，系统将会自动重拨三次并在面板上显示目前的工作进度。

请注意：请确认您的调制解调器已确实安装妥当。如果您的调制解调器必须透过交换机系统 PBX (Private Branch Exchange)，那么请您务必先拨外线代码后再拨电话号码（例如 0 + 电话号码）。

E-MAIL 电子邮件键

欲使用电子邮件键发送电子邮件，请如下列方式操作：

- 将您要扫描的文件或图像正面朝下，轻贴在扫描仪的玻璃面板上。
- 按下**电子邮件键**，扫描仪即开始进行扫描，扫描时屏幕上会出现工作进度显示。
- 扫描完成后，系统会自动启动您预设的电子邮件软件，并将扫描后的 JPEG 图片以附件的方式传送。



扫描仪软件面板

您可以利用本扫描仪软件面板上的各项功能键进行扫描、复印、传真、发送电子邮件、OCR 文字识别等工作，本扫描仪将依照出厂时的预设值帮您完成各项操作。另外您也可以使用此面板上的设定键来更改预设值（例如扫描模式、分辨率以及文件的储存位置）。

当您使用**扫描仪软件面板**时，请在**软件面板键**上按一下。软件面板会立即出现。

当**扫描仪软件面板**开启时，您只要在硬件控制面板上按一下任意键，**扫描仪软件面板**会自动隐藏起来，而此时扫描仪的各项功能仍会运作自如。



软件面板设置



BearPaw软件面板

按一下**软件面板**上的**设置键**会出现以下的画面。您可以更改软件面板中各项按键的设置。



软件面板设置对话框

扫描仪软件面板的各项设置

扫描	扫描尺寸 文件格式	自动选取 BMP/JPG
文字识别	扫描尺寸 分辨率 (dpi) 文件格式	自动选取 300 dpi DOC
电子邮件	扫描尺寸 分辨率 (dpi) 压缩格式	自动选取 200 dpi (彩色/灰度) 300 dpi (黑白) JPEG



扫描

欲使用扫描键扫描文件，请如下列方式操作：

1. 您要扫描的文件或图像正面朝下，轻贴在扫描仪的玻璃面板上。
2. 按下**扫描键**，扫描仪即开始进行扫描，扫描时屏幕上会出现工作进度显示，告诉您目前扫描工作完成度，当扫描结束，系统会自动开启**Photo Express™**，将您刚刚所扫描的图像载入。



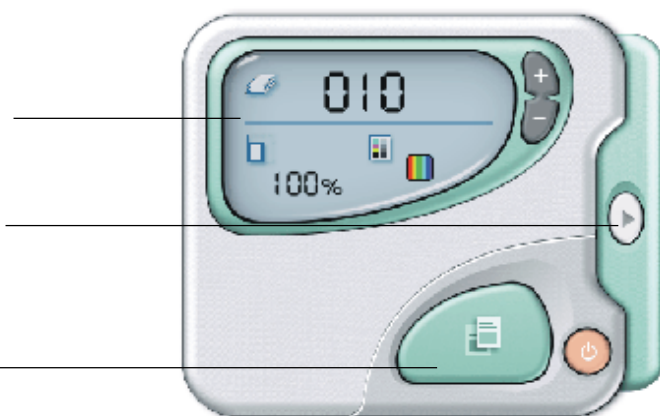
复印

欲使用复印键复印文件，请如下列方式操作：

1. 将您要复印的文件或图像正面朝下，轻贴在扫描仪的玻璃面板上。
2. 按下**复印键**会出现以下的画面。

在显示屏幕任意处按一下鼠标左键并使用加号键(+)和减号键(-)来设定数值或者您也可以按下此键开启**复印面板设置**的画面

复印键



3. 您可以自行调整**扫描模式、尺寸和数量**。
4. 按下**复印键**，扫描仪会先进行扫描，同时屏幕上会出现工作进度显示，告诉您目前的工作完成，当扫描结束，系统会自动将图像送至打印机输出。




传真

欲使用传真键传真文件，请如下列方式操作：

1. 将您要传真的文件或图像正面朝下，轻贴在扫描仪的玻璃面板上。
2. 按下**传真键**，屏幕上会出现传真机的显示画面。



3. 键入您所要传真的传真号码，或点选右边的电话簿图标从中选择您要传真的号码。
4. 按下**传真文件封面**的图示 ，那么文件在传真前便会附加一页列有寄件人、收件者、主旨以及传真内容的文件封面。若您不需要此封面可省略这个步骤。
5. 按下**拨号键**。您所扫描的文件即会透过调制解调器传真至远方的传真机。如果电话正在忙线中，系统将会自动重拨三次并在面板上显示目前的工作进度。

请注意：请确认您的调制解调器已确实安装妥当。如果您的调制解调器必须透过交换机系统PBX(Private Branch Exchange)，那么请您务必先拨外线代码后再拨电话号码(例如0+电话号码)。



电子邮件

欲使用电子邮件键发送电子邮件，请如下列方式操作：

1. 将您要扫描的文件或图像正面朝下，轻贴在扫描仪的玻璃面板上。
2. 按下**电子邮件键**，扫描仪即开始进行扫描，扫描时屏幕上会出现工作进度显示。
3. 扫描完成后，系统会自动调用您预设的电子邮件软件，并将扫描后的**J P E G** 图片以附件的方式传送。

若您不清楚该如何设置电子邮件软件，请参考**扫描仪软件面板设置**章节中的相关说明。



OCR 文字识别

进行文字识别(OCR)的基本操作步骤如下：

1. 将您要识别的文件或图像正面朝下，轻贴在扫描仪的玻璃面板上。
2. 按下**OCR**键，工作进度指示列会显示出文字识别的状态。当您使用文字识别功能时，您可以在设对话框的文字识别功能中选择您想要进行辨识的语文。
3. 识别完成后系统会自动载入您预设的文字处理软件并将您扫描后的文件以**D O C**的格式呈现。

预设的文字处理软件视您安装的应用程序而有所不同。



个性化功能

您可以透过这项功能随意更换系统的**开机画面**、**墙纸**、**系统商标**、**图标**、**光标**、**屏幕保护画面**以及**关机画面**。当然您也可以随时将这些图标画面复原为修改前的状态。若您要将它们还原成预设值，操作步骤如下：

更改**开机画面**、**墙纸**、**系统商标**、**屏幕保护画面**以及**关机画面**的基本操作步骤如下：



选取变更项目

1. 将您要扫描的图像正面朝下，轻贴在扫描仪的玻璃面板上。
2. 按下**个性化设定**键后会出现一个下拉式菜单。
3. 点选您要更改的项目后工作进度指示列会显示进行的状态。更改完成后系统会自动更新该项目。

更改**我的电脑**、**网上邻居**、**回收站**〔空/满〕等图标的基本操作步骤如下：

1. 将您要扫描的图像正面朝下，轻贴在扫描仪的玻璃面板上。
2. 按下**个性化设定**键后会出现一个下拉功能表。
3. 点选**图标**项目后会出现左上方的窗口。
4. 点选您要更改的项目后会出现左边的选取区域窗口。
5. 将选取框移到适当的位置并使用放大键或缩小键调整选取区域。
6. 您可以在预览窗口中检查您所框选的部分图像。
7. 按下打勾的按键后系统会自动更新该项目并返回上一个窗口。按下**X**键即可离开或者您也可以继续更改其他的图标。



裁切区域

更改 Windows® 光标的基本操作步骤如下：

1. 将您要扫描的图像正面朝下，轻贴在扫描仪的玻璃面板上。
2. 按下**个性化功能**键后会出现一个下拉式功能表。选择**光标**项目后工作进度指示列会显示进行的状态。
3. 完成后您会看到左边这个窗口。
4. 将选取框移到适当的位置并使用放大键或缩小键调整选取区域。
5. 您可以在预览窗口中检查您所框选的部分图像。
6. 按下打勾的按键后系统会自动更新该项目。



裁切区域

恢复预设值的基本操作步骤如下：

恢复开／关机画面、光标、系统商标和我的电脑、网上邻居、回收站（空／满）等图标的基本操作步骤如下：

1. 按一下「个性化功能」键会出现一个下拉式菜单。
2. 点选**恢复**键会出现一个下拉式菜单。
3. 点选您要复原成Windows® 初始预设值的项目。**工作进度指示列**会显示出目前进度。

完成后，系统会自动复原您所点选的项目。

墙纸和屏幕保护程序的设定无法使用这种方式来复原成Windows® 的初始预设值。

个性化功能〔不可更改〕的各项预设值

所有的图像都是以彩色模式进行扫描。

开机画面	72 dpi	320 x 400 输出
墙纸	150 dpi	屏幕尺寸输出
系统商标	72 dpi	180 x 105 输出
图标	150 dpi	72 x 72 输出
光标	150 dpi	32 x 32 输出
屏幕保护画面	72 dpi	屏幕尺寸输出
关机画面	72 dpi	320 x 400 输出



附属软件连结

当您使用本扫描仪所搭配的软件时，请点选**附属软件连结**键。以下各个项目会出现在屏幕上：

1. **BearPaw 贵宾室**：搭您可以利用这项功能立即连线到网站上的BearPaw专区，以便随时掌握最新动向。
2. **随机附赠的软件**：搭配在扫描仪上的应用软件程序，让您可以更得心应手的编辑处理扫描后的图像。

3. **变更操作接口**：您可以利用这项功能来更换目前使用中的软件面板画面。
4. **辅助帮助系统**：包含许多宝贵的扫描仪相关特色及功能介绍，可以帮助您排解使用时可能遇到的疑惑。
5. **游戏软件**：您可以将扫描后的图像与这些互动式的游戏相结合，并加以人性化的设计，让您的游戏变成独一无二的专属娱乐享受。



其他设置

省电功能

本功能可让您设定待机时间（1 到20分钟），当您超过该时间仍未使用扫描仪时，扫描仪的灯管将自动熄灭，维持在待机状态，以延长扫描仪灯管的使用寿命。

请先确认是否已启动直接扫描的功能。您可以检查一下 Windows® 窗口右下角的相关图标。如果这项功能尚未启动，请如下列方式操作：

1. 点选工作列的**开始**。
2. 选择**程序**后选择扫描仪机种。
3. 点选**直接扫描**。

在屏幕右下角的直接扫描图标上按一下鼠标右键会出现以下的菜单：



按下**扫描仪设置**开启或关闭**省电功能**并设定时间。



截取TWAIN 对话框

我们提供您三种扫描图像的方式：

1. 扫描仪硬件控制面板上的扫描(SCAN)按键。
2. 透过扫描仪软件面板。
3. 透过TWAIN 对话框。

如果您有软件使用上的问题，您可以随时可以参考我们的线上辅助帮助系统。这套简明易用的说明系统中有详细的扫描主题及功能叙述。

开启 TWAIN 对话框的方式如下：

1. 开启任何支援TWAIN 驱动程序之图像软件(例如 Photo Express™)。
2. 在文件功能表中选择**获取**指令，然后选择**扫描仪**或是直接点选扫描仪图标。其后将出现**选取数据来源**对话框。
3. 在选取图像来源对话框中选择扫描仪的机型。
4. 按下**捕获**键后即会出现TWAIN对话框。



使用TWAIN 对话框

TWAIN为扫描仪软件介面的标准。TWAIN提供一种介于应用软件及扫描仪之间的沟通管道。经由TWAIN，您可进行硬件及软件间的通讯，例如在使用应用软件(Photo Express™或FINEREADER™等)来扫描图像或文件时，您可透过TWAIN叫出扫描仪，并运行扫描。扫描后的图像或文件则会自动出现在应用软件的主要屏幕上。此时，您便可开始进行图像或文字编辑。





附录一：BearPaw 1200CU规格

扫描仪类型	彩色平台式
扫描范围	216 x 297 厘米
扫描模式：	
彩色	36-bit (internal) 24-bit (external) 48-bit (software enhanced)
灰度模式	12-bit (internal) 8-bit (external)
黑白	1 bit/pixel
扫描方式	一次扫描
分辨率控制：	
光学	600dpi (水平) x 1200dpi (垂直)
最大值	19200dpi x 19200dpi (经由软件插值)
扫描资料暂存区	16KB (最大)
接口	USB (通用串行总线)
电压	100 ~ 240 Vac, 50 ~ 60 Hz
电源	2.5W (Bus Power, 0.5A x 5V DC)
操作温度	10°C ~ 40°C (50°F ~ 104°F)
操作湿度	35% ~ 80% RH
储存温度	-10°C ~ 60°C (14°F ~ 140°F)
储存湿度	20% ~ 80% RH
尺寸	405 x 281.5 x 37 厘米 (长 x 宽 x 高)
重量	1.8 公斤
操作系统	Windows 98/2000



附录二：BearPaw 2400CU规格

扫描仪类型	彩色平台式
扫描范围	216 x 297 厘米
扫描模式：	
彩色	36-bit (internal) 24-bit (external) 48-bit (software enhanced)
灰度模式	12-bit (internal) 8-bit (external)
黑白	1 bit/pixel
扫描方式	一次扫描
分辨率控制：	
光学	1200dpi (水平) x 2400dpi (垂直)
最大值	19200dpi x 19200dpi (经由软件插值)
扫描资料暂存区	16KB (最大)
接口	USB (通用串行总线)
电压	100 ~ 240 Vac, 50 ~ 60 Hz
电源	2.5W (Bus Power 0.5A x 5V DC)
操作温度	10°C ~ 40°C (50°F ~ 104°F)
操作湿度	35% ~ 80% RH
储存温度	-10°C ~ 60°C (14°F ~ 140°F)
储存湿度	20% ~ 80% RH
尺寸	405 x 281.5 x 37 厘米 (长 x 宽 x 高)
重量	1.8 公斤
操作系统	Windows 98/2000