

青阳网络文件传输系统使用手册

欢迎使用 *kiftd v1.0.11*

@青阳龙野



目录

什么是 kiftd ?	4
官方网站&下载地址	5
现在, 让我们开始吧	5
在 Windows 系统下 3 分钟快速安装	5
在 Linux/Unix(Mac OS X)系统下 3 分钟快速安装	12
体验 kiftd 的全部功能	16
学习更多的操作	17
功能说明	17
搜索文件	17
拖拽上传	18
文件列表的显示顺序	18
如何选中文件	18
打包下载 (ZIP)	18
查看下载链接	19
设置文件夹访问级别	19
移动文件	20
各种预览与播放功能	20
管理 kiftd 中的文件	23
服务器设置	24
在设置窗口中修改配置	25
自定义端口号	25
设置 “必须登入” 功能	26
修改文件系统存放位置	27
日志记录功能	28

修改缓存大小.....	29
直接修改配置文件.....	30
修改端口号	31
设置 “必须登入” 功能	32
修改文件系统存放位置	32
日志记录功能.....	32
修改缓存大小.....	32
用户账户与权限设置	33
基本账户信息设置.....	33
为账户设置小组	34
账户设置示例.....	35
设置公共权限.....	36
删除账户	36
如何使新的账户设置生效？	36
使用命令控制 kiftd（命令提示符&终端）	37
前期准备工作.....	37
使用命令启动 kiftd.....	38
直接启动 kiftd 服务器	38
以后台形式运行 kiftd（Linux/Mac OS X 终端）	38
Linux/Unix 原生后台执行方式.....	38
Screen 工具（推荐）	39
使用命令进行本地文件管理	40
进入命令模式并进行文件管理.....	40
直接使用导入&导出命令	40
高级功能.....	43
自定义 kiftd 的页面标题.....	43
将文件系统数据库替换为 MySQL.....	49
运行要求.....	52
安全性与系统权限.....	53
卸载 kiftd	53
如何升级到最新版本	53
对于 1.0.2 及以上版本.....	54
对于 1.0.2 以下版本	54

升级须知.....	54
许可声明.....	55
需要联系作者？	55
特别鸣谢.....	56
获取源代码	56
希望帮助 kiftd 做的更好？	56
最后，祝您使用愉快~	57






什么是 kiftd ?

kiftd 是一款专门面向个人、团队或小型组织的私有网盘 / 云盘系统, 开源、便捷、完善。它不仅仅是替代 U 盘的不二之选, 更是一款具备在线视频播放、PDF 预览、音乐播放、图片查看等高级功能的文件云存储平台。仅需 3 分钟, 您就能轻松安装然后开始使用它。

■ Kiftd 有哪些优势 ?

- ✓ 1MB 的文档和超过 4GB 的高清电影资源 ? 均能够随意上传和下载。
- ✓ 支持移动端操作, 即使没有数据线, 手机、平板、电脑之间也能文件互传。
- ✓ 担心操作系统不兼容 ? 无论是 Windows、Linux 还是 Unix(包括 Mac OS X), 均可运行使用。
- ✓ 主流商业网盘的高级功能 ? MP4 视频在线影院、MP3 音乐在线欣赏、图片文件在线预览、PDF 文档在线阅读...这些, kiftd 都一一具备, 当然, 还不仅如此。
- ✓ 日常需求 or 专业需求 ? kiftd 同时具备了图形界面模式和纯命令模式的双操作模式, 无论您是喜欢点击鼠标的电脑小白还是需要使用命令在远程 Linux 上部署的运维人员, 均能完美操作。
- ✓ 担心使用成本 ? kiftd 完全开源免费, 因此唯一的使用成本就是需要安装它。至于之后您想将其用于什么领域, 哪怕是商业领域——均无任何限制。
- ✓ 担心代码中的隐患 ? kiftd 在开源的基础上, 能够确保用户解压即用, 删除即走, 绝不和你撒娇卖萌。

■ kiftd 能帮您做什么 ?

-  安装在自己的笔记本电脑上, 用于替代老旧的 U 盘传输文件……
-  利用家用台式机, 来搭建一个家庭存储云……
-  利用办公室中的服务器, 为同事们提供一个团队资料分享网盘……
-  利用公网托管的云服务器, 搭建一个能够随时随地访问的快捷云……
- 


官方网站&下载地址

- 您可以直接访问 Kiftd 官方网站来 快速了解 kiftd 、进行下载 或 查看最新版本动态（推荐）：


<https://kohgylw.gitee.io/>

- 此外，您也可以从以下两个官方资源库直接获取 kiftd：

（国际托管网站）<https://github.com/KOHGYLW/kiftd>

——位于 GitHub，您可以点击右上方的  按钮，之后点击“Download ZIP”按钮进行下载。

（国内托管网站）<https://gitee.com/kohgylw/kiftd>

——位于“码云”，您可以点击右上方的  按钮，之后点击“下载 ZIP”按钮。对于国内用户而言，在“码云”进行下载能获得更快的速度。不过在码云下载需要您先使用一个账号进行登陆。如果您还没有码云账户，则需要先免费注册一个新账户或是使用 QQ 等第三方账户登录。

现在，让我们开始吧

仅需 **3 分钟**，您就可以像其他 kiftd 用户一样轻松使用它。本章将以图文并茂的形式，向您介绍如何在不同的操作系统下完成 kiftd 安装——这无需太多时间。

在 Windows 系统下 3 分钟快速安装

1，首先，您需要安装一个 JAVA 运行环境

为什么要先安装 JAVA 运行环境？因为 kiftd 就是用 java 语言写成的——这种语言也是进行服务器软件开发的常用编程语言之一。所以，想要运行 kiftd，java 运行环境必不可少——这点类似于某些大型软件和游戏同样需要安装 Flash、VC++Library 等作为运行环境一样，但又不完全一样。

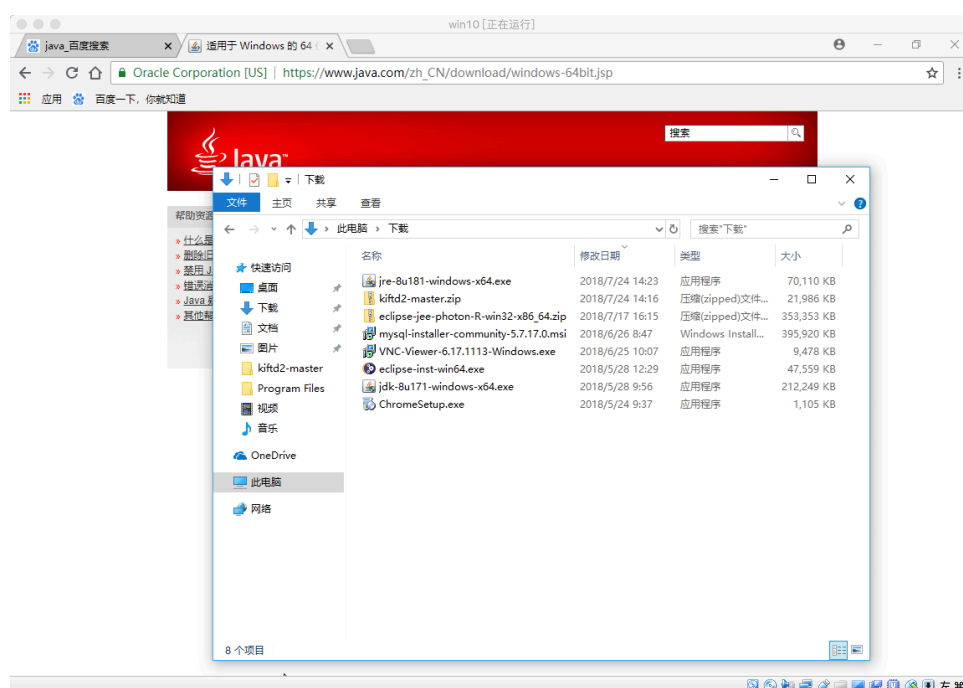
好在，java 的安装过程十分简单，仅需要您“下一步”、“下一步”和“下一步”（运行环境本身并不占用任何性能）。

1.1 下载 java：访问 java 官方网站：



您可以使用主流搜索引擎搜索“java”关键字并找到其官网，或直接访问：
https://www.java.com/zh_CN/

1.2 下载 java：根据提示点击“免费 java 下载”并将其下载到本地（下载完成后会看到如下图所示的.exe 安装程序，例如“jre-8u181-windows-x64.exe”）：



注：该安装程序的版本号可能因您下载的时间不同而有所差别。

1.3 安装 java：安装 java 运行环境：

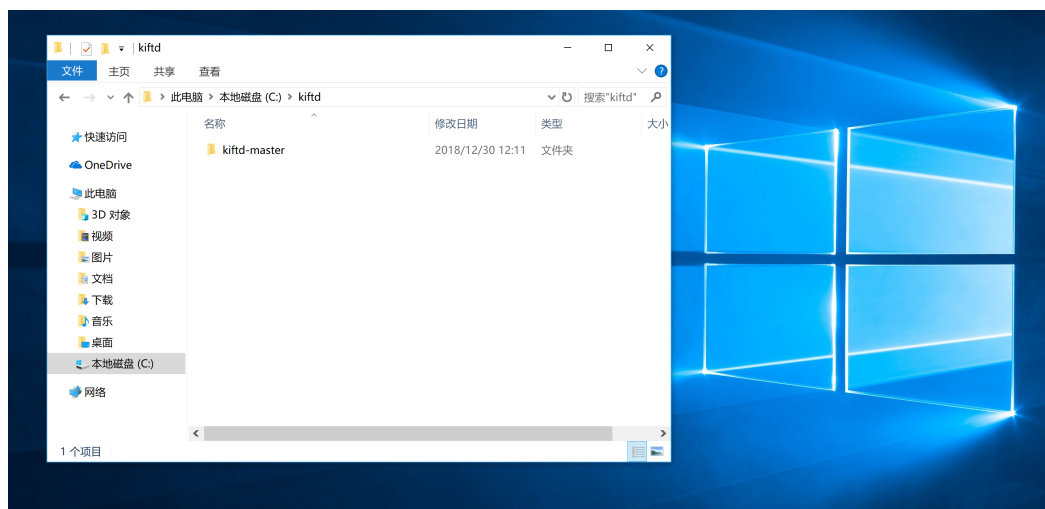


这个过程仅需您“下一步”、“下一步”和“下一步”即可，之后请耐心等待安装结束。注：java 的默认安装位置为 `C:\Program Files\java`，当然，您也可以根据自己的喜好在安装过程中修改这一位置。

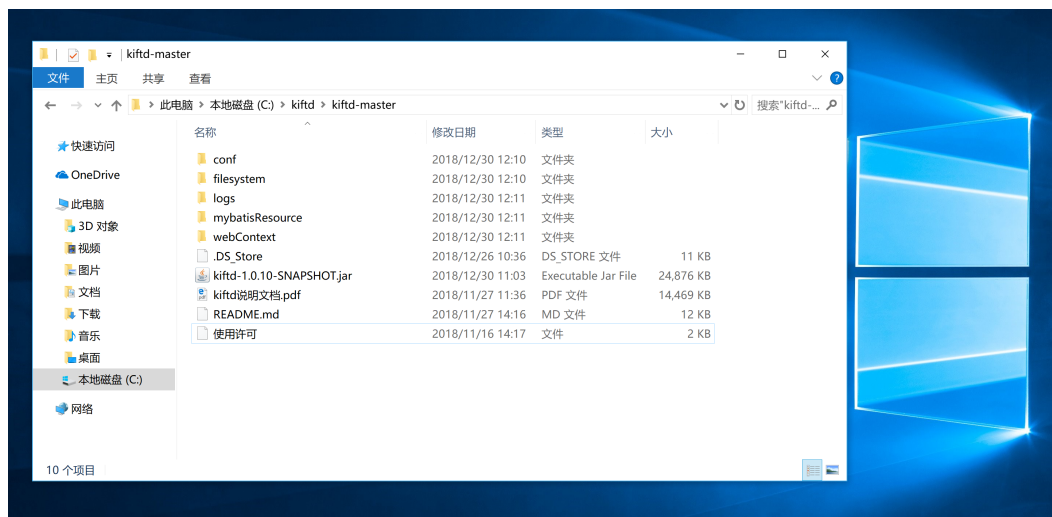
至此，java 运行环境已经准备完毕。

2，接下来，安装 kifted 并运行它

JAVA 运行环境安装完成后，您就可以开始安装 kifted 了。安装 kifted 的过程十分简单——通俗地说就是“解压即用”。请将下载好的 ZIP 资源解压到本地，注意，您要确保解压的目录**具备运行、读写权限**，且其路径中**不含中文名称**。

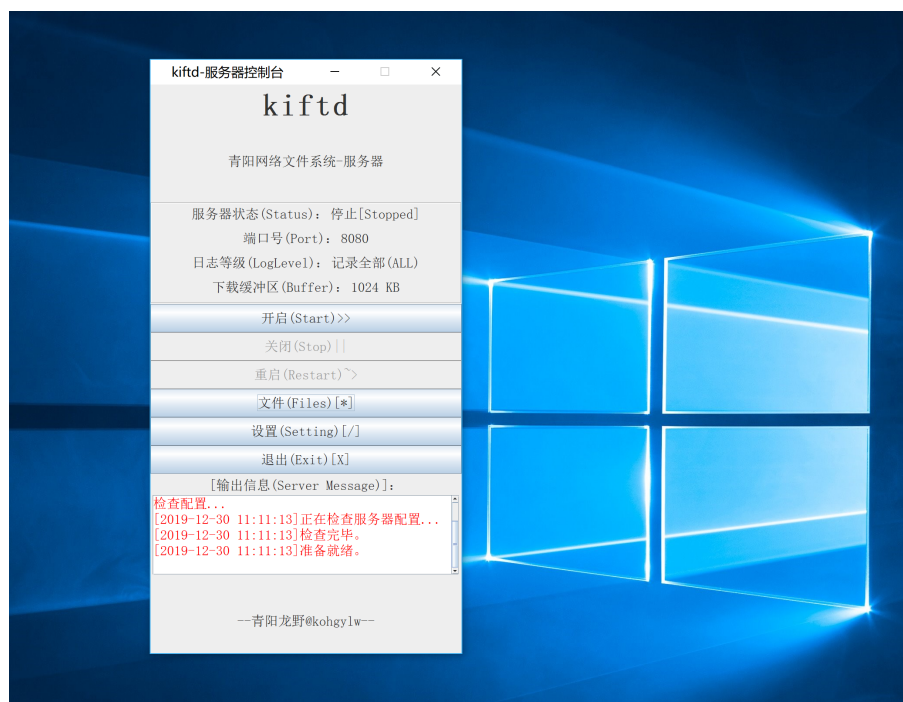


本示例中，我们将 kifted 解压在“`C:\kifted\kifted2-master\`”文件夹内，文件内容如图所示（文件的版本可能因您下载的版本不同而不同）：



该文件夹称作“kiftd 应用主目录”。在该目录中，名为“kiftd-x.x.x-xxx.jar”的文件即为 kiftd 的应用程序（java 可执行文件）。

您可以直接双击以运行它。



此时，您能看到 kiftd 服务器的主界面，如上图所示，现在请点击界面上的“开启”按钮来开启您的 kiftd 服务器（有些解压软件可能错将其识别为压缩文件，此时您可以将该文件的“打开方式”选择为 java——“Java(TM)Platform SE binary”来运行它；或是使用命令模式运行 kiftd，详见 [使用命令控制 kiftd（命令提示符&终端）](#) 一章）：



当主界面上的“服务器状态 (Status)”一栏显示为“运行[Running]”时，您的 kiftd 就可以开始使用了。

3，访问您的 kiftd 主页并开始使用

现在，请打开您的浏览器（推荐使用 **Chrome 或其内核的浏览器**，对于国产高速浏览器而言，请选择“**极速模式**”浏览），并在地址栏中输入：<http://{您的IP地址}:{端口号}/>。

其中“{}”部分需要根据情况自行替换。**端口号**可在服务器主界面上查看，**IP 地址**可通过操作系统查看（关于如何在 Windows 上查看本机 IP 地址可参见本节后方的提示内容）。

例如，如果您计算机的 IP 地址是 10.0.2.15，且 kiftd 使用的端口号为默认的 8080，则您需要在地址栏内输入的地址应为：<http://10.0.2.15:8080/>。



当您输入上述网址并访问后，即可进入您的网盘主页并开始使用了（如上图所示）。

同理，您也可以让与您处于同一网段（例如链接在同一个 WIFI、路由器或交换机的局域网内）的任意用户访问您的网盘——包括使用手机的用户。

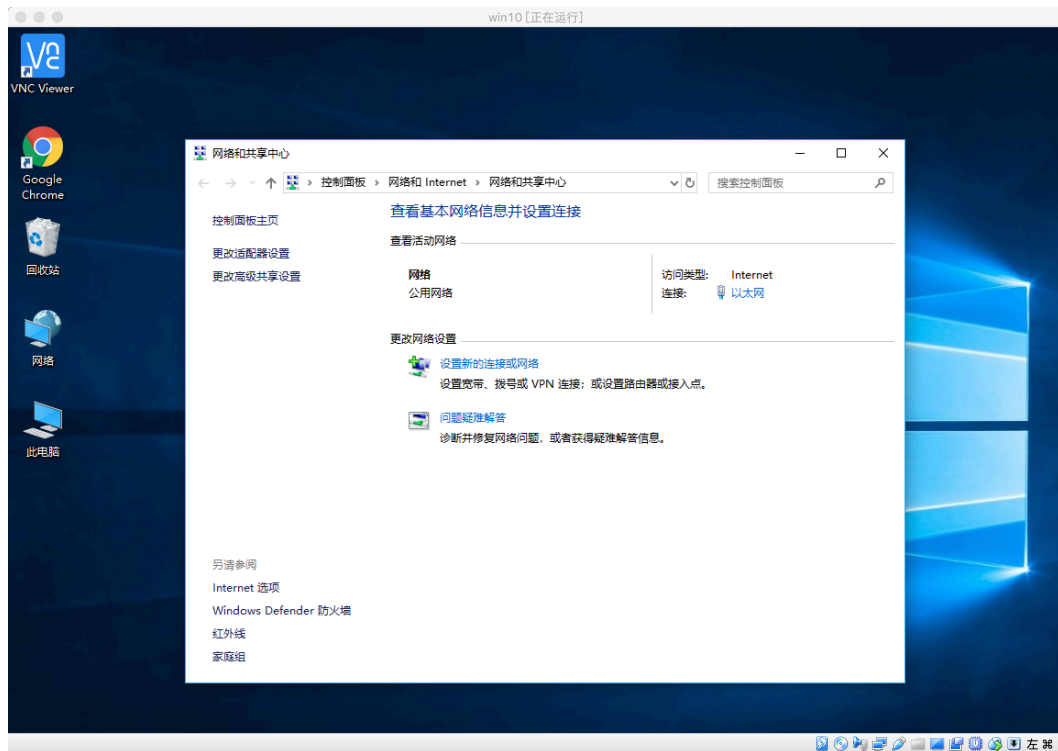
至此，您已经顺利完成了全部的安装过程。接下来，请阅读后文的 [体验 kift 的全部功能](#) 一节来开始体验 kift。

提示：当您点击主界面窗口上方的“关闭”按钮时，kift 将隐藏至任务栏并在后台继续运行，您可以继续进行其他工作。当您需要再次显示 kift 主界面时请双击任务栏图标，或点击其右键菜单中的“显示主窗口”。如果您需要彻底退出 kift 并停止所有访问，请点击位于主界面或任务栏图标右键菜单中的“退出”按钮。

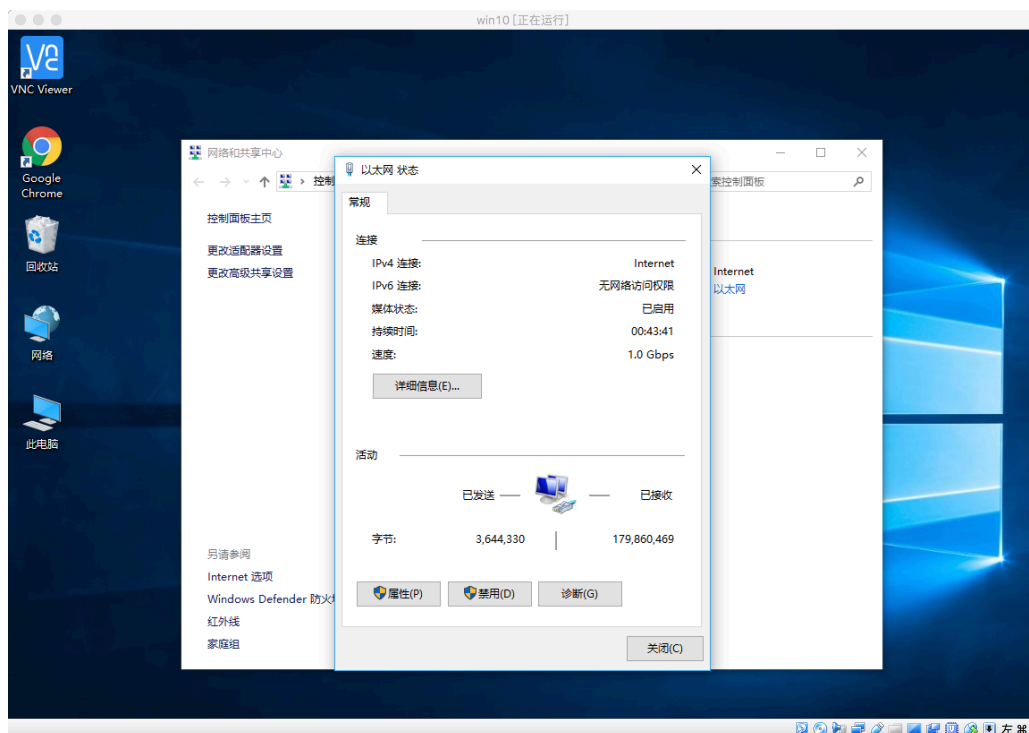
提示：对于使用高分辨率显示器的 Windows 10 用户而言，运行 kift 时可能会遇到任务栏图标被隐藏或遮盖的情况。此时，您可以在任务栏上点击右键，并选择菜单中的“任务栏设置”一项，之后在弹出的设置窗口中找到“选择哪些图标显示在任务栏上”，并将“通知区域始终显示所有图标”开启。这样，您就能正常看到 kift 的任务栏图标并进行相应操作了。

提示：如何查看自己计算机的 IP 地址？

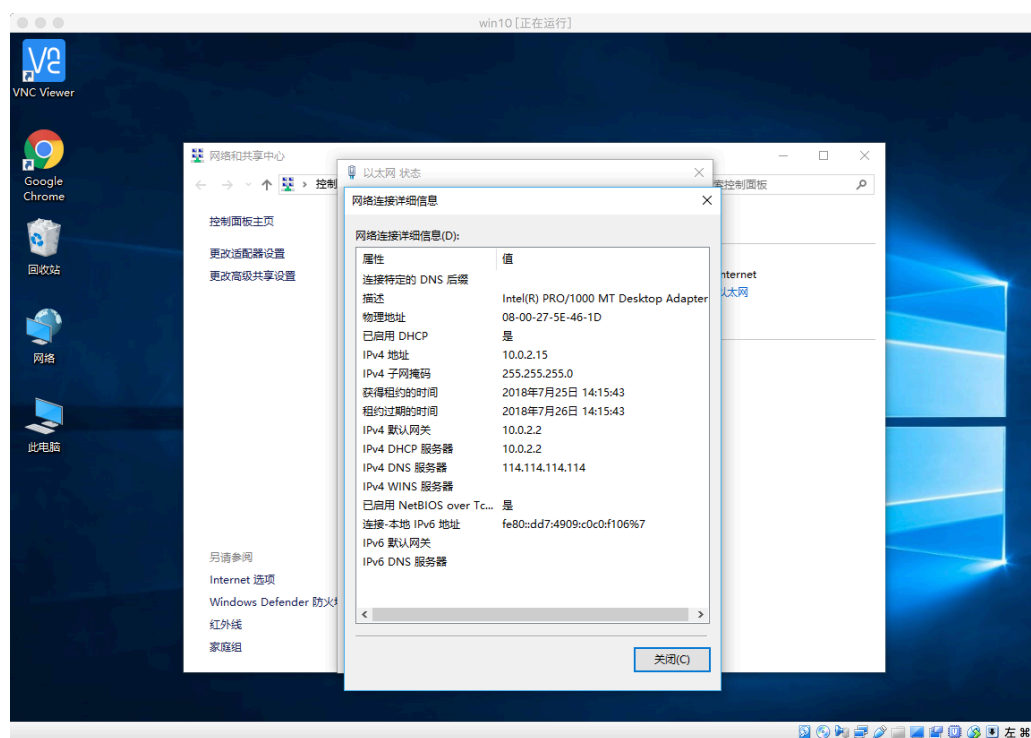
对于 Windows 用户而言，请打开“网络和共享中心”（您可以右键“网络”并点击“属性”打开这一界面。或者直接在控制面板找到“网络和共享中心”）：



点击您目前所用的链接（例如上图示中的“以太网”）：



接下来，在弹出的对话框中点击“详细信息(E)...”按钮：



该对话框中，您就能看到您计算机的 IP 地址了——也就是“IPv4 地址”后面的那一串数字。

在 Linux/Unix(Mac OS X)系统下 3 分钟快速安装

1，首先，您需要先安装 java 运行环境

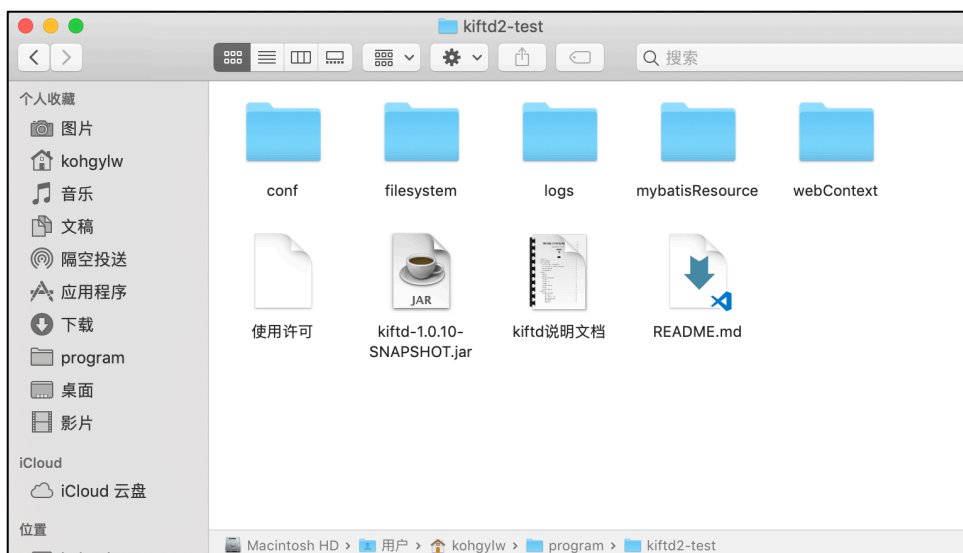
Kiftd 的运行需要依赖于 java 运行环境。您可以前往 java 官方网站来免费获得 java 下载：https://www.java.com/zh_CN/ 请按照说明完成安装。

对于 Mac 用户而言，安装 JAVA 运行环境毫无难度可言，因为您要做的仅仅是“下一步”，“下一步”及“下一步”并等待其安装结束即可。

对于 Linux 用户而言，java 的运行环境被打包为解压即用版（tar.gz），您除了需要将其解压在某一位置外，还需要为其手动设置 **环境变量** 以使其生效。不知道如何配置环境变量？您可以参见 [使用命令控制 kiftd（命令提示符&终端）](#) 一章。

2，接下来，安装 kiftd 并运行

Kiftd 的安装十分简单，通俗来说就是“解压即用”。请将下载好的 kiftd 压缩包解压在一个具备读写与运行权限的文件夹内。例如放置在您的用户目录(home)下。



在本示例中，我们将其解压在 “~/program/kiftd2-test/”，该文件夹内包含了上图所示的文件内容。我们称这一文件夹为 **“kiftd 应用主目录”**。

对于 **Mac OS X 用户**而言，您只需双击 “kiftd-x.x.x-xxx.jar” 程序即可打开 kiftd。当您第一次启动它时，您可能会看到**安全性警告**——此时，您可以前往“系统偏好设置” -> “安全性与隐私”，之后点击窗口下方的“仍要运行”按钮以继续启动 kiftd。

对于 **Linux 用户**而言，您可以使用终端命令来启动 kiftd。首先，打开终端窗口（注：该方法也同样适用于 Mac OS X 用户，因此 Mac 用户也可以尝试一下）：

```
kiftd2-test — java -jar kiftd-1.0.2-SNAPSHOT.jar — 80x24
kohgylw:kiftd2-test kohgylw$ java -jar kiftd-1.0.2-SNAPSHOT.jar
```

使用 `cd` 命令进入到 **kiftd 应用主目录**，再使用如下命令 **以图形界面方式** 运行 kiftd：

```
java -jar kiftd-x.x.x-xxx.jar
```

再次提醒：对于 Linux 用户而言，如需使用上述命令，请先确认您的环境变量已经正确配置（更多关于终端命令的操作，请参见 [使用命令控制 kiftd（命令提示符&终端）](#) 一章）。



执行上述命令，您会看到 kiftd 的主界面。接下来请点击主界面上的“开启 (Start) >>”按钮来启动 kiftd 服务器。



如图所示，kiftd 服务器已经成功启动。现在，您可以开始使用它了。

3，访问您的 kiftd 主页并开始使用

想要访问您的 kiftd 主页，首先需要查看您的计算机 IP 地址：

3.1 对于 Mac OS X 用户而言，请打开  系统偏好设置，找到  网络：



“IP 地址” 后面的那串数字代表了本机的 IP 地址。

3.2 对于 Linux 用户而言（同样也适用于 Mac OS X 用户），您可以使用 “ipconfig” 命令查看本机的 IP 地址。您便可以根据自己的网卡编号找到您本机的 IP 地址：

```
kohgylw ~ -bash — 80x24
nd6 options=201<PERFORMNUD,DAD>
utun1: flags=8051<UP,POINTOPOINT,RUNNING,MULTICAST> mtu 2000
    inet6 fe80::d3e8:475e:cb11:ec0%utun1 prefixlen 64 scopeid 0x12
    nd6 options=201<PERFORMNUD,DAD>
utun2: flags=8051<UP,POINTOPOINT,RUNNING,MULTICAST> mtu 1380
    inet6 fe80::2f22:6ddc:c1bd:feb7%utun2 prefixlen 64 scopeid 0x13
    nd6 options=201<PERFORMNUD,DAD>
vboxnet0: flags=8842<BROADCAST,RUNNING,SIMPLEX,MULTICAST> mtu 1500
    ether 0a:00:27:00:00:00
en7: flags=8863<UP,BROADCAST,SMART,RUNNING,SIMPLEX,MULTICAST> mtu 1500
    ether ac:de:48:00:11:22
    inet6 fe80::aede:48ff:fe00:1122%en7 prefixlen 64 scopeid 0x7
    nd6 options=201<PERFORMNUD,DAD>
    media: autoselect
    status: active
en10: flags=8863<UP,BROADCAST,SMART,RUNNING,SIMPLEX,MULTICAST> mtu 1500
    options=4<VLAN_MTU>
    ether 00:e0:4c:36:09:ca
    inet6 fe80::2f:fa16:b070:aff1%en10 prefixlen 64 secured scopeid 0x9
    inet 192.168.3.104 netmask 0xfffff00 broadcast 192.168.3.255
    nd6 options=201<PERFORMNUD,DAD>
    media: autoselect (100baseTX <full-duplex>)
    status: active
kohgylw:~$
```

知道自己的 IP 地址后，您便可以使用浏览器来访问您的 kiftd 主页了：

请打开浏览器（推荐使用 Chrome 或其内核的浏览器。对于国产高速浏览器而言，请选择“极速模式”浏览），并在地址栏中输入如下地址：

<http://{您的 IP 地址}:{端口号}/>

其中“{}”部分需要自行替换，**端口号**可在服务器主界面查看。例如，本机 IP 地址为 192.168.3.104，且端口号为 9000，则需要输入如下地址：

<http://192.168.3.104:9000/>



当您输入上述网址并访问后，即可进入您的网盘主页并开始使用了（如上图所示）。

同理，您也可以让与您处于同一网段（例如链接在同一个 WIFI 或有线路由器的局域网内）的任意用户访问您的网盘——包括使用手机的用户。

至此，您已顺利完成了所有的安装步骤。接下来，请继续阅读下一章来体验 kift 的全部功能。

提示：当您点击主界面窗口上方的“关闭”按钮时，kiftd 将隐藏至任务栏并在后台继续运行，您可以随时关闭该窗口以继续其他操作。当您需要再次显示 kiftd 主界面时，请右击位于系统任务栏的 kiftd 图标，并点击菜单中的“显示主窗口”。如果您需要彻底退出应用并停止所有访问，请点击位于主界面或任务栏图标右键菜单中的“退出”按钮。

体验 kiftd 的全部功能

无论是 Windows 用户还是 Linux\Unix\Mac OS X 用户，阅读至这一节就代表着您的已经顺利完成了 kiftd 的安装。十分简单，对吧？

接下来，是时候开始体验 kiftd 的全部功能了！

在您第一次启动 kiftd 时，系统会自动生成一个默认的全权限账户，账户名为“admin”，密码为“000000”（当然，您以后也可以修改它或创建其他账户），

请点页面右上方的“登录”按钮，并使用该账户进行登录。登陆成功后，您就可以在您的 kiftd 中为所欲为了——比如，试试为您的网盘上传第一个文件？

提示：您可以点击页面上“操作”菜单栏中的“上传文件”按钮，或是直接将一个文件拖入页面。此外，您还可以在页面上发现更多功能按钮，您可以随意尝试它们。

学习更多的操作

您可以通过在界面上自行摸索来学会 kiftd 的绝大多数功能——因为 kiftd 的主界面本来就是以“上手即用”为宗旨设计的。不过，kiftd 仍然包含了一些独特的设计，如果您想完全掌握您的 kiftd，可以在必要时（或时间充裕的情况下）继续阅读 [功能说明](#) 一章——使用 kiftd 的特色功能将使得它在您手中变得更加强大。

功能说明

欢迎来到功能说明。虽然 kiftd 的设计宗旨是“上手即用”，但是它仍包含了一些独特的设计，本章将对 kiftd 的功能进行详细介绍以便您更灵活地用它们。

搜索文件

当某一文件夹的文件数目众多时，想要找到特定的文件会变得有些困难。这时，文件列表上方的**搜索框**可以帮到您。

例如，当您需要在当前文件夹内查找名为“2018 年工作报告研发部.txt”的文件时，只需在搜索栏输入“工作报告研发部”并点击“搜索”按钮——这样一来，文件列表将筛选出与您输入的关键字有关联的文件，方便您找到它。

如果您希望查看该文件夹内存储的所有 txt 文件，也可以输入“.txt”并进行搜索。

如果您需要再次显示全部的文件（以默认顺序显示），可以**清空搜索框**并点击搜索按钮。

如过您搜索的关键字中需包含一些特殊字符（例如“+”、“*”、“?”等），则需用“\”进行转义（例如，搜索名称中含有“*”的文件时，需在搜索框中输入

“*”)。

拖拽上传

除了使用上传窗口进行文件上传外，您也可以将文件直接拖拽到 kftd 页面上上传它们。不过需要注意的是，该操作目前只支持现代浏览器（例如 Chrome 或国产高速浏览器的“极速模式”），且同样不支持文件夹。

文件列表的显示顺序

不仅仅是搜索，文件排序功能也能够帮助您快速查找所需文件。请点击文件列表头部的“文件名”、“创建日期”、“大小”或“创建者”标签，这样可将文件列表按照指定属性排序（降序）。对文件夹和文件的排序是分别进行的，它们不会混在一起。如果您想恢复默认的显示顺序（按照上传时间从早到晚排序），可以点击“操作”标签进行重置。

如何选中文件

在主页面的文件列表中上，您可以进行如下操作：

单击 ——选中单个文件；

Shift 键 ——选中多个文件；

Shift+A ——全选&取消选中；

点击空白处 ——取消选中；

Shift+双击——连续选中。例如：您先选中了第 2 行的文件，之后按住 Shift 键双击第 5 行的文件，则 2 至 5 行的所有文件均会被选中（当您双击的文件行前后均有已经被选中的文件时，优先向后选中）。

被选中的文件会以蓝色突出显示，以便于您对它们进行批量操作，例如“删除”、“剪切”、“打包下载”等。

打包下载（ZIP）

文件列表右上方的 [打包下载](#) 功能是为了方便用户快速下载数目众多且文

件体积较小的零散文件（能够提高下载效率）及文件夹而准备的，服务器会先将已经选中的文件或文件夹在服务器端打包为 **ZIP 格式**，之后再提供给用户进行下载。该功能 **不推荐用于** 下载体积较大的文件——其压缩所需的时间可能会比直接进行下载更多（同时，压缩也是很消耗 CPU 资源的操作）。因此，当您需要下载体积较大的文件（>500MB）时，推荐直接对其进行下载。

提示：打包下载功能不支持使用下载工具，请使用浏览器自带的下载功能进行下载。

查看下载链接

当您下载单个文件时，能够从下载确认窗口中查看该文件的下载链接（只需点击“下载链接+”按钮即可）：



您可以使用一些主流的下载工具/软件对该链接进行解析下载，从而够获得比浏览器下载更快的下载速度。

特别提示：使用该链接进行下载时，也要求下载者必须具备下载权限。

警告：该链接并不能保证适用于所有的下载工具。如果无法顺利完成下载，请切换为浏览器自带的下载功能来进行下载（直接点击“开始下载”按钮）。

设置文件夹访问级别

“文件夹访问级别”功能能够限制他人浏览您的敏感资料，当您在 kiftd 的文件列表中新建文件夹或编辑文件夹时，可以设定该文件夹的访问级别，如下图所示：



其中，文件夹访问级别分为以下三种：

- **公开的**——任何人均可进行浏览访问。
- **仅小组**——仅当访问者使用一个账户登入 kiftd、且该账户与文件夹的创建者为同一小组时才能够访问。账户与小组的相关设置，请参阅 [为账户设置小组](#) 一章。如果该文件夹的创建者无小组设置，则该文件夹仅供创建者自己访问。
- **仅创建者**——仅当访问者使用该文件夹的创建者账户登录时才能够访问。

您的文件夹在设定访问权限后，其他访问者将无法访问未授权的文件夹，也无法进行任何操作。需要注意的是，如果该文件夹的上级文件夹被删除，则它也会被一并删除。

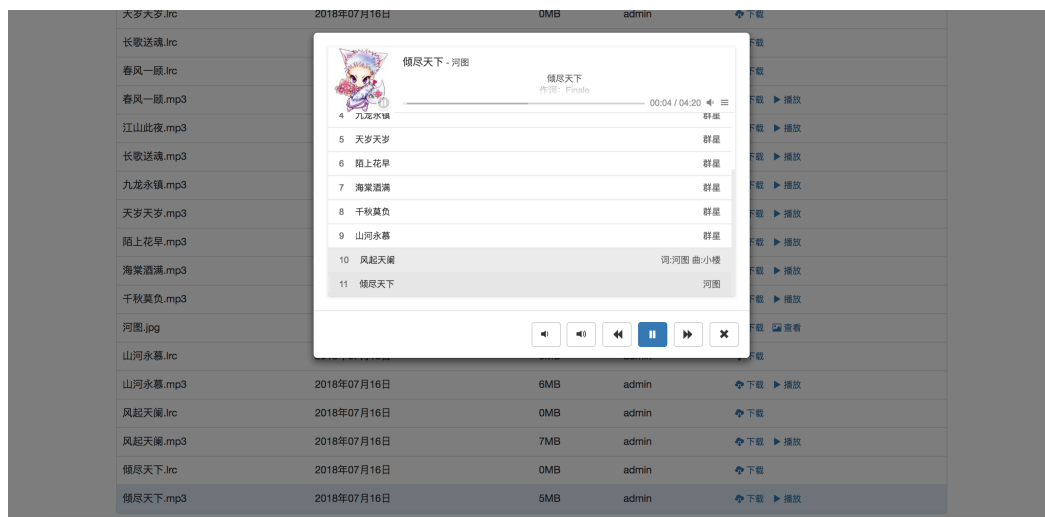
移动文件

如果您需要将某些文件移动到另一位置，请先选中它们，接下来点击操作菜单中的 [剪切](#) 按钮，再进入到目标文件夹内点击 [粘贴](#) 按钮。这样就能将这些文件移动到目标路径下。

各种预览与播放功能

本章将向您详细介绍 kiftd 中各种强大的预览功能的使用方法及其注意事项。

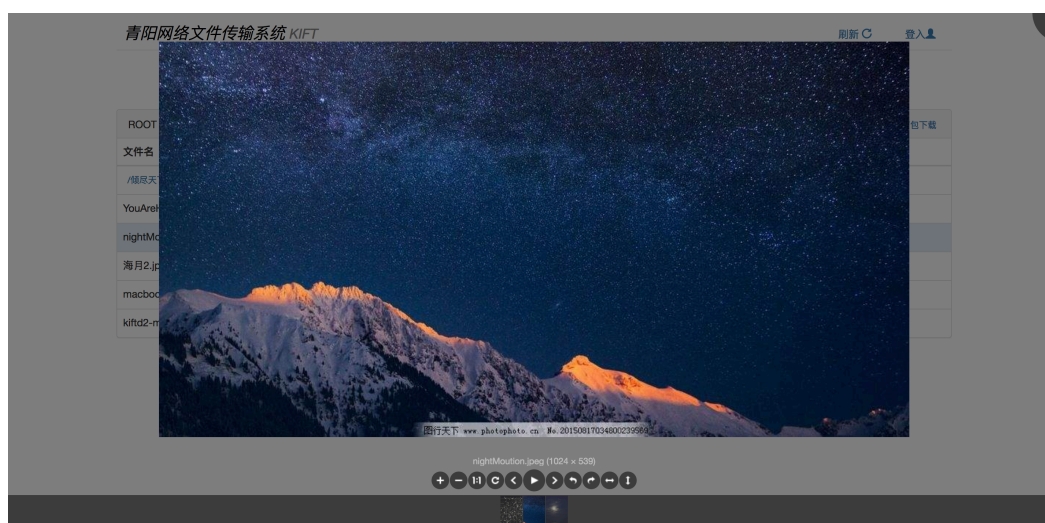
1，在线音乐播放功能



可以进行下载的账户均可通过文件操作栏的 [播放](#) 按钮来使用本功能。目前支持的音乐格式为 MP3（推荐）和 OGG，其中仅有 MP3 格式能够自动解析歌手和歌曲信息。当您把多个音频文件放在同一文件夹时，点击其中任意一个都会打开音乐播放组件并以列表形式开始播放。如果需要显示歌词，请在 [同级文件夹内](#) 上传该歌曲的 LRC 歌词，并确保 [LRC 文件名与对应的音频文件名完全对应](#)（例如“倾尽天下.lrc”对应“倾尽天下.mp3”）。同一路径下，对应的歌词与音乐将在播放时进行配对显示。同理，如果需要显示歌曲封面，仅需再在同级文件夹内上传其封面图片（png/jpg/jpeg/img），且 [该图片的名称与音频文件名或解析出来的歌手名完全对应](#)。

（注：展示资源均来源于网络，版权归资源作者所有）

2，图片在线预览功能



可以进行下载的账户均可通过文件操作栏的 [查看](#) 按钮来使用本功能。目前支持的图片格式为：bmp/png/jpg/jpeg/gif，同级文件夹内的所有图片可以进行

依次预览。同时，图片查看器还支持翻转、旋转、缩放、全屏……

当需要预览的图片数量较多时（同级目录下超过 15 个），kiftd 图片查看器会对所有图片进行分页显示。您可以使用翻页功能来切换它们。这样，您能够获得更好的浏览体验。

特别提示：对于超过 2MB 的图片文件，kiftd 会自动进行压缩处理，以达到更快的预览速度（尤其是在网络速度较差的环境下，提速效果更为显著）。当然，该压缩操作仅针对预览功能而不会影响 kiftd 中存储的图片原件。

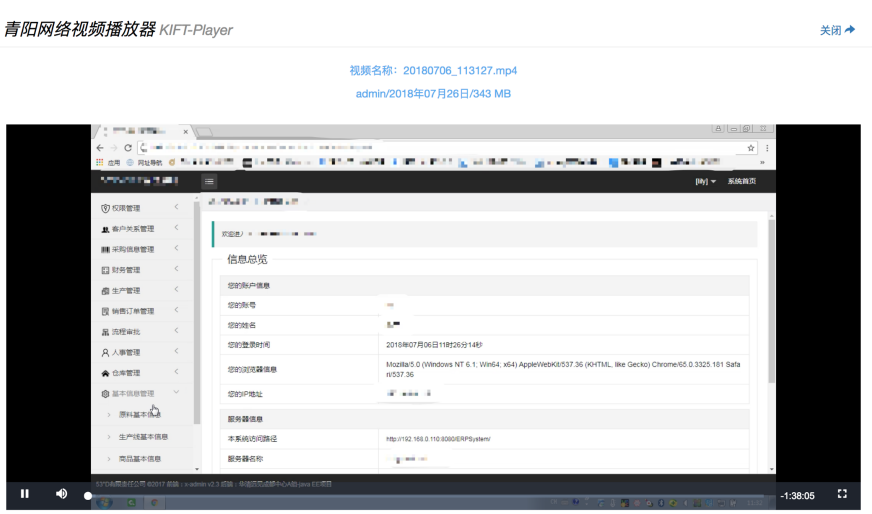
（注：展示资源均来自网络，版权归该资源作者所有。）

3，PDF 在线预览功能



可以进行下载的账户均可通过文件操作栏的 [预览](#) 按钮来使用本功能。方便用户无需下载即可直接在线查看 PDF 文档，功能全面，快捷高效。

4，视频在线播放功能



可以进行下载的账户均可通过文件操作栏的 [播放](#) 按钮来使用本功能。支持

的格式为：MP4（推荐）、MOV（Apple QuickTime 格式，推荐）、OGG，能够提供在线影院式的使用体验。

注意：如果在播放视频时出现仅能正常播放声音而无法显示图像的情况，则表明该视频的图像编码格式不被设备支持。为使其能够顺利在线播放，您可以该视频的编码格式转换为 MP4 - AVC（h.264）编码。

管理 kiftd 中的文件

当您需要浏览存放在 kiftd 中的文件并进行文件的导入、导出工作时，可以使用 kiftd 的“文件”功能——全称为“文件管理”。要使用该功能，请点击位于应用主界面上的“文件”按钮，位置如图所示（当界面被最小化或隐藏时，您也可以在 kiftd 托盘图标右键菜单中启动该功能）：



文件管理界面的操作方式类似于常见操作系统的文件管理器，其示例效果如下：



The screenshot shows a window titled "kiftD-ROOT" with a menu bar containing "根目录[/Root]", "上一级[^]", "导入[<-]", "导出[->]", "删除[X]", and "刷新[*]". Below the menu is a table listing files and folders.

名称	创建日期	大小 (MB)	创建者
/画册	2018年12月27日	--	SYS_IN
/食林广记	2018年12月27日	--	SYS_IN
/倾尽天下	2018年12月27日	--	SYS_IN
2018届毕业设计选题汇总...	2018年12月27日	<1	SYS_IN
git常用操作速查手册.docx	2018年12月27日	<1	SYS_IN
ICP报备流程.doc	2018年12月27日	<1	SYS_IN
kift说明文档.pdf	2018年12月27日	12	SYS_IN

在显示的文件列表中，黑色项目代表文件，蓝色项目代表文件夹。如果您需要进入某一文件夹，请直接 **双击** 它。

您可以通过 **点击** 或 **Shift+点击** 来选取文件和文件夹，之后使用操作栏中的各种按钮对其进行相应的操作。

除了使用操作栏中的“导入”按钮外，您也可以尝试直接将需要导入的文件或文件夹拖入文件浏览窗口中以进行导入。

注意：当您正在使用一个 kiftD 的文件管理功能操作某个文件系统时，无法再启动第二个相同的 kiftD 进行操作，以避免冲突。

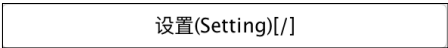
警告：在导入或导出过程中选择“终止”会强行终止当前的操作（不安全），未完成的文件将无法使用。对于未完成的文件，您需要重新执行操作并覆盖它们。

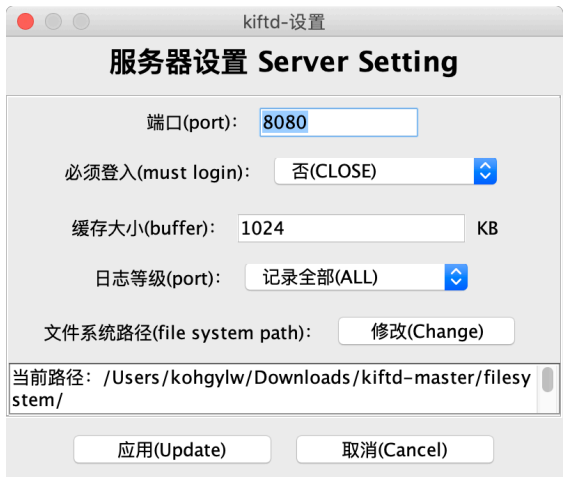
提示：如果您使用命令模式启动 kiftD（例如在无图形界面的环境下进行操作），同样可以使用命令进行文件的浏览、导入和导出。具体内容请参见 [使用命令控制 kiftD（命令提示符&终端）](#) 中的 [使用命令进行本地文件管理](#) 章节。

服务器设置

本章将介绍如何修改 kiftD 的一些关键性设置以帮助您灵活地控制它。本章针对不同的使用用户分为两种模式：[在设置窗口中修改配置](#) 和 [直接修改配置文件](#)，前者适用于大多数普通用户在日常使用中进行操作；而后者则是为了方便无图形界面的 Linux 服务器用户进行操作。无论使用哪种方式，其效果均完全相同。

在设置窗口中修改配置

以下设置操作适用于使用图形界面的普通用户。请在 **kiftd 服务器关闭时** 点击 kiftd 主界面上的  按钮来打开 kiftd 服务器设置界面。如图所示：

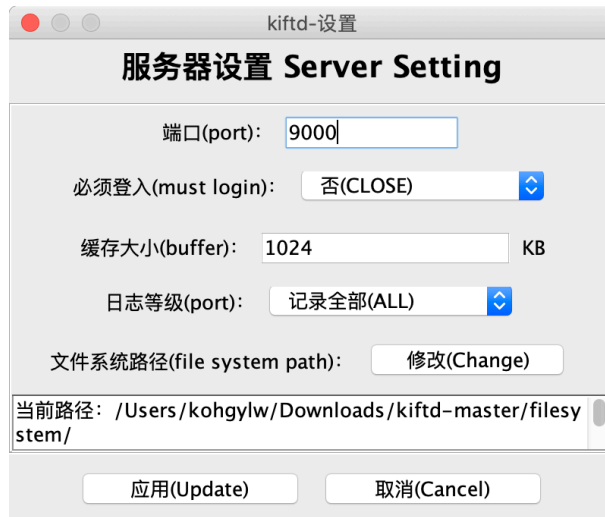


接下来将向您介绍该界面上的各项设置的意义，并说明如何修改它们。

自定义端口号

“端口号” 代表了一个特定的 ID 用于标识通信的程序，而 kiftd 默认使用 8080 端口。假定您的 IP 地址为 192.168.0.1，则访问者需要在地址栏中输入 <http://192.168.0.1:8080/> 来访问您的 kiftd 主页。

如果您的 8080 端口已经被其他程序占用，或者您希望将 kiftd 的端口号改为一个您喜欢的数字，只需在“端口”一栏输入一个 1-65535 之间的整数（一般大于 1024）即可。例如下图所示的 9000：



这样，当您再次启动服务器时 kiftd 将以新端口开启服务。此时，用户将使用新端口访问您的 kiftd（例如：<http://192.168.0.1:9000/>）。

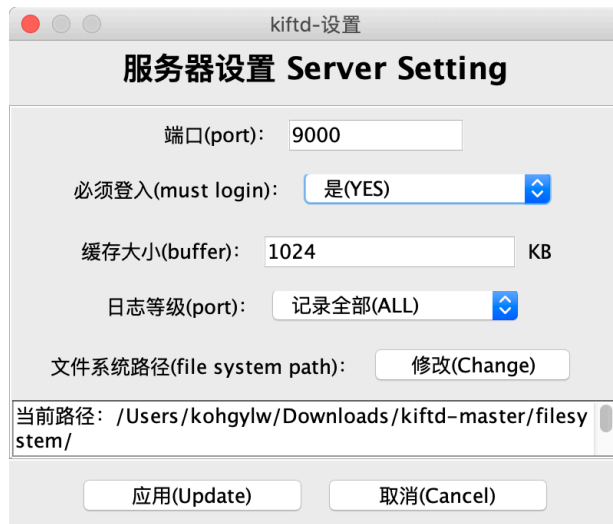
特别提示：Web 浏览器的默认端口为 80。如果您将 kiftd 的端口号也设置为 80，则用户无需输入端口号也可以访问您的 kiftd（例如：<http://192.168.0.1/>）。

注意：对于 Linux 和 Mac OS X 用户而言，使用 1024 以下的端口号需获得管理员权限，此时您可以使用 `sudo` 命令运行 kiftd，详见 [使用命令控制 kiftd（命令提示符&终端）](#) 一章。

设置“必须登入”功能

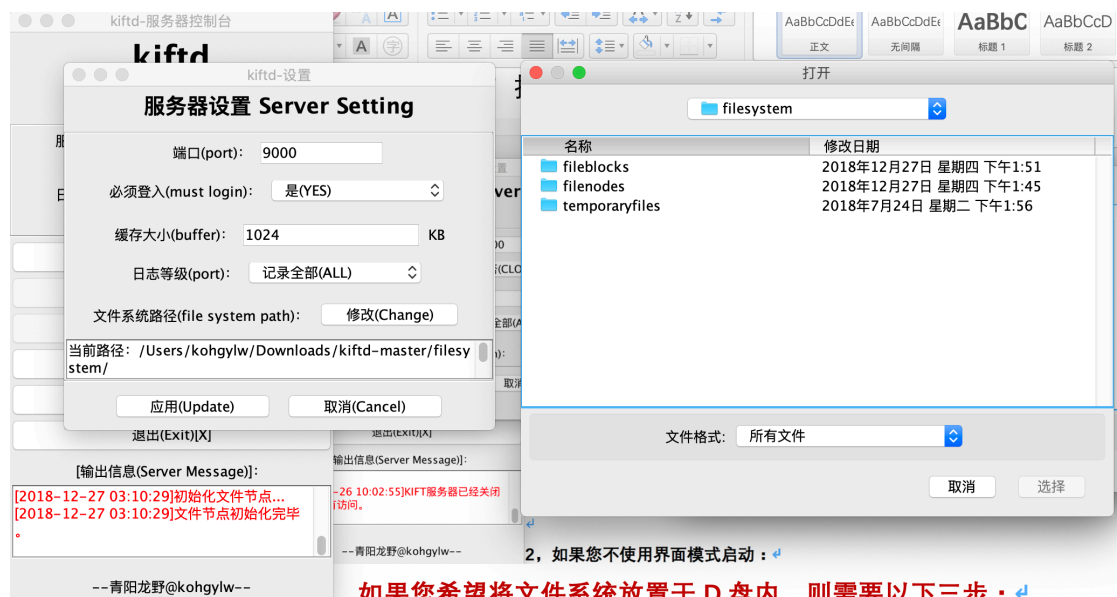
有些时候，您可能需要将 kiftd 作为一个私人云存储平台使用。这种情况下，您可能不太希望任何人都能直接查看您的文件列表。此时，您可以选择开启“必须登入”功能来限制对于主页面的匿名访问。

要开启该功能，仅需要将“必须登入”设置改为“是”即可。如下图所示：



修改文件系统存放位置

Kift-d 默认将所有文件数据存放在主目录下的 filesystem 文件夹内, 该文件夹称为“文件系统存放路径”(kift-d 负责管理文件数据的模块被称为“文件系统”, 由文件节点数据库和文件存储块组成), **文件系统存放路径的可用容量决定了您的 kift-d 可以存储多少文件**。当前使用的存储位置会显示在该栏下方的文本框中, 如果您希望将其放置在其它位置, 请点击“文件系统路径”后面的“选择”按钮进行更改。如图所示:



如果您希望将文件系统放置于 D 盘内, 则需要以下三步:

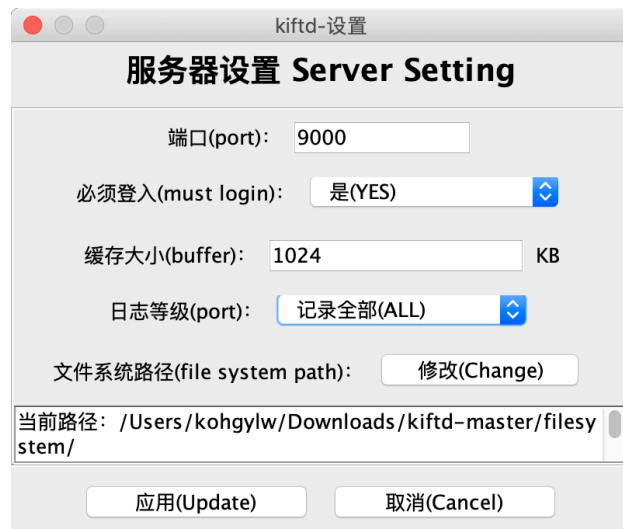
例如, 如果您希望将文件系统移动至 D 盘内, 则需要以下三步:

1. 将原始的 filesystem 文件夹移动到 D:\。
2. 打开 kiftd 设置界面，点击“选择”按钮，选中 D:\filesystem 文件夹，点击“选择”。
3. 点击“应用”按钮关闭设置界面，并开启 kiftd 服务器。

特别提示：当然，您也可以将一个 kiftd 的文件系统文件夹进行拷贝，并将其复制到另外的一个新的 kiftd 中。这样，新的 kiftd 将直接“继承”拷贝的文件系统——这对于升级 kiftd 并保留原有的文件十分重要。

日志记录功能

日志功能能够方便您了解 kiftd 的操作历史——包括**错误信息**和**文件操作记录**（例如谁在什么时候删除了哪个文件）。该日志根据不同需要分为三个等级：**记录全部**（包括各种操作、错误信息及文件操作记录）、**仅异常**（记录 kiftd 运行过程中出现的错误信息）、**不记录**（不记录任何信息，也不生成日志）。您可以通过设置自由选择一个等级来进行日志管理。如图所示：



直接将日志等级下拉菜单中选取您需要的等级并点击应用即可。

这些日志文件保存在哪？

日志文件会被生成在 kiftd 应用主目录下的 logs 文件夹内。它们按照 生成日期 命名，并以 klog 为后缀。您可以使用 任意文本编辑器 打开并读取它们。

特别提示：日志文件使用 UTF-8 编码生成，且换行符为 Unix 风格。在 Windows 下使用“记事本”打开时，可能会导致换行混乱。这时，您可以选用一些高级文本编辑器打开——例如 Word，打开该文件时将编码格式设置为 其他-“UTF-8”，并将行终止符号选为“仅

回车符”。

如何阅读日志文件的内容？

日志文件中，每一个日志段落均代表着一件事，分为 **TIME**（何时）**TYPE**（何事）和 **CONTEXT**（具体内容）三部分。

下面是一个日志段落的示例：

```
TIME:
2018年07月26日 09:28:44
TYPE:
Event
CONTENT:
>ACCOUNT [admin]
>OPERATE [Upload file]
>PATH [ROOT]
>NAME [kift说明文档.pdf]
```

该示例表示的含义是：

- 一个叫做 `admin` 的账户（ACCOUNT）；
- 在 `2018 年 07 月 26 日 的 9 点 28 分 44 秒`（TIME）；
- 在 `ROOT` 路径下（PATH）；
- 上传了（OPERATE）；
- 一个叫做“`kift 说明文档.pdf`”的文件（NAME）；
- 的事件（TYPE）。

实际上，日志内容均为简单的英语描述，相信您能很轻松地读懂它们。

注意：为确保日志的统一性，在线播放视频和音频文件也将被记录为“下载”[Download file]事件。

修改缓存大小

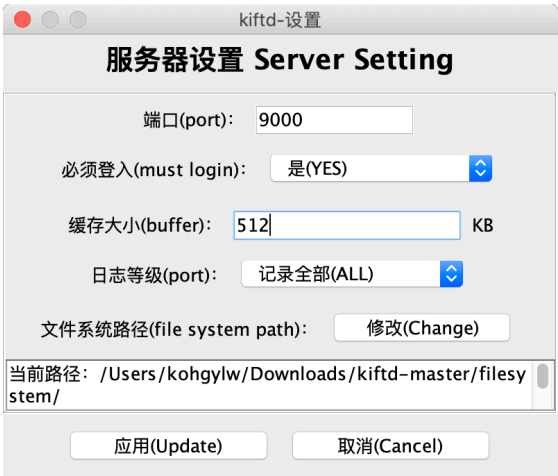
缓存值代表了每当有一个用户开始进行下载操作时，kiftd 服务器为其分配多少内存空间（该内存为提供下载服务所需）。

其默认为 1024KB（1MB），这意味着当有 50 个用户同时进行下载时，kiftd 会额外占用 50MB 的内存。而当有 100 个用户同时进行下载时，kiftd 会额外占用 100MB 的内存。

如果您的内存较小，可以适当调低该值。该值越低，则硬盘读取操作会越频

繁。因此, 当您设置该值时应综合考虑您的内存容量及您希望的最大用户承载量, 并选取一个合理的值。

如图所示, 将缓存大小降低为 512KB :



该值的取值范围为大于 0 的整数, 以 KB 为单位。该值不能大于您的内存容量 (否则将导致 kiftd 因可用内存不足而崩溃), 且最大不能超过 2147483648。

提示 : 当您的硬盘读写性能已经达到最高时, 继续增加缓存的内存占用并不能提高用户的下载速度。对于大多数普通用户而言, 只需保持该设置为默认的 1024KB 即可。

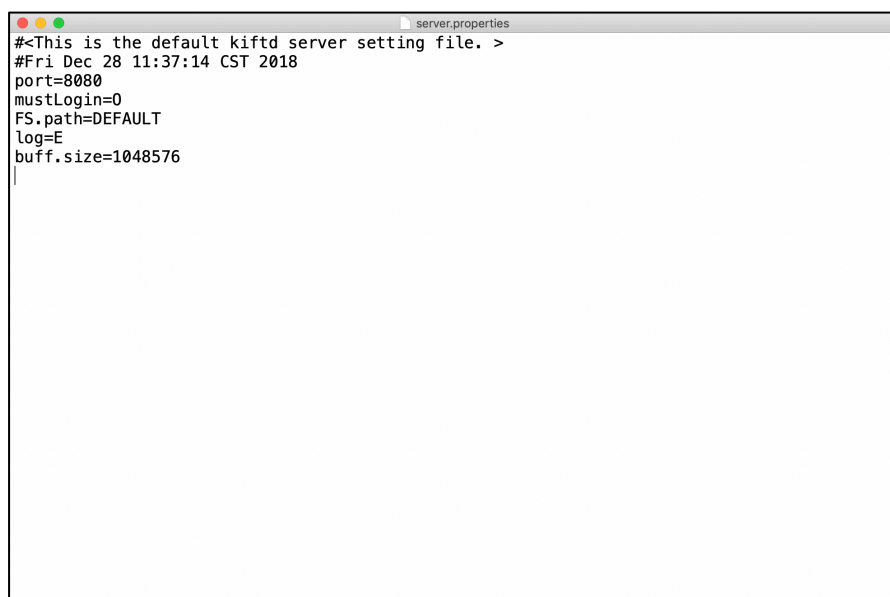
直接修改配置文件

对于 无法使用图形界面启动 kiftd 的用户 以及 具备一定操作经验的用户 的而言, 可以通过直接修改 kiftd 配置文件的方式来进行参数设置。

Kiftd 的配置文件是 kiftd 存储设置信息的基础。该文件位于 kiftd 主目录下的 **conf** 文件夹中, 名为 **server.properties**。您可以使用任意文本编辑器打开并编辑它。

注意 : 打开该文件时, 需将编码格式设置为 UTF-8, 换行符设置为 Unix 风格 (\n)。

初始服务器配置文件如下图所示 :



```
#<This is the default kift server setting file. >
#Fri Dec 28 11:37:14 CST 2018
port=8080
mustLogin=0
FS.path=DEFAULT
log=E
buff.size=1048576
```

该文件的编辑规则为：以行为单位定义一项配置，每项配置均以“配置名称=配置值”的形式进行设定（前两行除外，那是该文件的生成日期记录），其中，“配置名称”是预先设定好的字符串，不可随意修改，其后的“配置值”则可以自行修改。

接下来，本文将逐一介绍这些配置的意义及设置方法，您可以对照下方所列示例找到相应的配置项并修改它们。

请不要随意删除该文件中的任何配置项，修改时需遵守“每项配置独占一行”的原则。

特别提示：如果您使用 Windows 中的“记事本”浏览并编辑该文件，可能会导致文件换行混乱。此时，您可以选用一款高级文本编辑器打开它。例如使用 Word 打开时，将编码格式设置为其他-“UTF-8”，换行符设置为“仅回车符”。

警告：服务器配置文件会在启动 kift 时进行加载，因此，当您修改了服务器配置文件后，必须保存文件并重新启动 kift 应用才能够加载最新的配置信息。

注：关于各项配置所代表的意义，请参照前一节 [在设置窗口中修改配置](#) 中的相关介绍。

修改端口号

port=9000

将该项中的值改为您希望使用的端口号，取值范围 1-65535。

设置“必须登入”功能

`mustLogin=O`

将该项中的值改为“O”或“N”（均为大写字母）。其中 O 代表 OFF（关闭），N 代表 NO（开启）。如果该项设置为 N，则访问者必须输入一个账户登入 kiftd 才可进入主页并查看文件列表。

修改文件系统存放位置

`FS.path=DEFAULT`

请将该项的值改为您希望存放文件系统的路径。**推荐先将 kiftd 默认的文件系统（kiftd 主目录下的 filesystem 文件夹）拷贝到任意位置后再将其设置为文件系统路径。**在路径表示中，Windows 系统需要以“\\”符号分割目录层级，而 Linux 和 Mac OS X 则使用“/”符号分割目录层级。

示例如下：

`FS.path=D:\\filesystem\\`（Windows）

`FS.path=/User/kohgylw/filesystem/`（Linux）

如果您希望将文件系统路径改为默认值（即 kiftd 主目录下的 filesystem 文件夹），则仅需将该值设为“DEFAULT”。

日志记录功能

`log=E`

请将该值设置为“E”、“R”或“N”三种大写字母之一，其分别代表了记录全部、仅异常和不记录。

修改缓存大小

`buff.size=1048576`

请将该值改为您希望的缓存大小。请注意，该配置以 B（byte）为单位，1 KB=1024 B，配置时请注意换算大小。

用户账户与权限设置

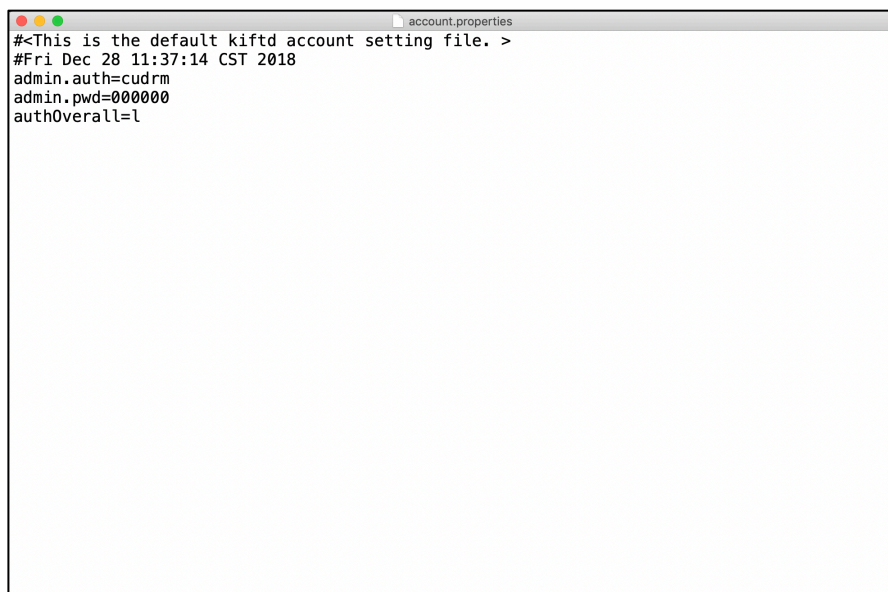
基本账户信息设置

账户认证及权限管理是 kifted 的基本功能之一。kifted 提供了一套基于配置文件的用户及权限的设置方式，本节将使用示例详细介绍如何在您的 kifted 中添加新的用户账户以及修改已有账户。

首先，请在 **kifted 的主目录** 中找到名为 **conf** 的文件夹，之后使用 **任意文本编辑器** 打开其中名为 **account.properties** 的文件。

特别提示：该文件会在您第一次启动 kifted 后生成，它使用 UTF-8 编码，且换行符为 Unix 风格。

初始的账户配置文件如下图所示：

A screenshot of a text editor window titled 'account.properties'. The window contains the following text:

```
#<This is the default kifted account setting file. >
#Fri Dec 28 11:37:14 CST 2018
admin.auth=cudrm
admin.pwd=000000
authOverall=l
```

该文件的编写格式为：每一项设置均以行为单位，且每项设置均以“配置项=配置值”的形式存在——这一格式在阅读时十分简单。

在您第一次启动时，kifted 系统会在该文件内为您创建一个名为“admin”的管理员账户，并将其密码为“000000”（这就是在 [体验 kifted 的全部功能](#) 一节中提到的初始管理员账户）。

接下来为您介绍如何在 kifted 中创建一个新的账户，您可以参考系统生成的 admin 账户作为示例来进行理解。

Kifted 的账户均使用如下格式进行定义（如示例一样每项独占一行）：

`{用户名}.pwd={该用户的密码}`

`{用户名}.auth={该用户的权限}`

其中，**{用户名}** 部分为任意英文字符或数字组成的文本（不推荐使用特殊符号），用于定义账户名；**{该用户的密码}** 部分也为任意英文字符或数字组成的文本，它代表了用户登录该账户时需要输入的密码。

特别提示：账户名需唯一，不可出现重复。

{该用户的权限} 部分则代表了该帐户有权对您的 kftd 执行的哪些操作（例如删除文件、上传文件等），该项需要使用下列 **特定字符** 进行设定（均为小写字母，可以连续写多个）：

- ◆ “c”：创建文件夹
- ◆ “u”：上传文件
- ◆ “d”：删除文件或文件夹
- ◆ “r”：重命名文件或文件夹
- ◆ “l”：下载文件
- ◆ “m”：移动文件（剪切-粘贴）

（如果您不希望给与该用户任何权限，则可将其设定为一个无任何含义的字母，例如 “n”）

以系统生成的默认账户 “admin” 为例：

`admin.pwd=000000`

该项定义了账户 admin 的登录密码为 000000。

`admin.auth=cudrm`

该项则定义了账户 admin 所具备的权限（意义详见上表）。

如果您仍有疑问，不要着急，请继续向下阅读，**因为在本节的最后，有一个完整的、从 0 开始的用户的配置示范：[账户设置示例](#)**，您只需仿照该示例，并在您的 kftd 中实际操作一遍，您就能很快理解这些内容。

为账户设置小组

除了上面提到的一些必要的设置外，您还可以额外为一个账户添加小组设置项（该项选填，可缺省），方法如下：

`{用户名}.group={用户组名}`

其中 **{用户组名}** 应设置为具有代表性的、任意英文字符或数字组成的字符

串。当一个用户未进行该项设置时，则该用户不属于任何小组。

特别提示：想了解为账户设置小组的意义？请参见 [设置文件夹访问级别](#) 一章。

示例——将账户 “foo” 和账户 “bar” 都设置为小组 “A” 的成员：

```
foo.group=A
```

```
bar.group=A
```

您还可以为一个账户设置多个小组，令其能够访问多个小组的文件夹——方法是将多个组名以 “;” 分割（注意，这是个英文的分号），例如：

```
foo.group=A;B
```

某些情况下，您可能希望一个账户能够访问所有小组文件夹。此时，您可以将该账户的组名设置为组名通配符 “*”。例如：

```
admin.group=*
```

这样，账户 “admin” 将能够访问任意小组的文件夹（例外情况是创建者无小组设置），且其创建的小组文件夹也能够被任意具备小组的成员查看（包括小组名称同为 “*” 的账户，但不包括无小组设置的账户）。

特别提示：仅当单独使用 “” 作为小组设置时才会作为组名通配符解析。例如下列设置中 kftd 仅认为 “*” 也是一个普通的组名：*

```
foo.group=A,*
```

```
bar.group=*;B
```

警告：如果您为某个账户设置了这样的小组名：“;”、“”（等号后面什么也不写），则系统会认为该账户不属于任何小组（因为没有小组名），但是它们创建的文件夹可以被组设置为 “” 的账户访问。*

账户设置示例

上面的操作听起来太复杂？没关系，接下来将本文将以 **新建一个名为 Kohgylw 的账户** 为例，向您完整地演示如何进行账户设置。

首先，您需要在用户配置文件 **account.proprities** 的空白位置处 **另起一行**，输入如下内容：

```
Kohgylw.pwd=123456
```

```
Kohgylw.auth=um
```

这两项配置代表了您新增一个名为 “Kohgylw” 的账户，并将其登录密码设置为 “123456”。该账户拥有 “上传文件”（u）和 “移动文件”（m）的操作权限

(你也可以写成 “mu”，效果完全相同)。

接下来，我们将上述设置修改为：

```
Kohgylw.pwd=000000
```

```
Kohgylw.auth=cudrlm
```

```
Kohgylw.group=A
```

那么账户 “Kohgylw” 的登录密码改为了 “000000”，并且具备了所有权限。此外，该账户现在还隶属于一个名为 “A” 的小组。

您可以仿照上述示例亲自试一试（并加入一些自己的修改），添加一个自定义的新账户，或是修改原有的账户。

设置公共权限

在用户配置文件中，还有一个较为特殊的权限设置：**公共权限** “authOverall”。该项能够用于定义所有访问者（包括未登录的匿名访问）均具备的公共权力，默认为 “I”（下载文件）。

该项的设置规则与某个账户的权限设置规则相同，例如，当您将其设定为 I 时，则所有访问者均可在您的 kiftd 中下载文件或预览资源。

删除账户

当您需要删除一个账户时，只需将用户配置文件中所有与之相关的设置项全部删除即可（如果您希望保留这些设置信息，也可以在这些设置项的行首添加 “#” 令其无效化）。

警告：如果您将某一账户的设置删除，则该账户创建的所有非“公开的”文件夹将无法被任何人访问或删除。补救措施是再设置一个完全同名的账户来访问这些“走失”的文件夹。当然，最好的做法是在删除一个账户之前先将其创建的所有非“公开的”文件夹处理好，再删除其账户设置。

如何使新的账户设置生效？

账户配置文件修改完成后，您只需将它**保存并关闭**即可令其生效。

即使是在 kiftd 服务器运行当中，您也可以 **随时** 对账户配置进行修改（这

对于远程部署和管理 kifted 而言十分方便)。kifted 会监听账户配置文件的任何改动，并自动加载最新的账户配置（需稍等片刻）。

使用命令控制 kifted（命令提示符&终端）

当您需要无图形界面的操作系统上（例如很多服务器使用的 Linux 版本就不具备图形界面）部署 kifted 时（或者您更喜欢使用命令提示符在 Windows 上进行操作），可以使用 **命令模式** 启动并操作 kifted，其使用效果与界面操作完全相同。

本节将介绍如何在纯命令环境下操作 kifted。

前期准备工作

对于使用安装版 java 的 Windows 和 Mac OS X 用户而言，您无需进行任何准备工作；而对于 **使用解压即用版 java 的 Linux 用户及 Windows 用户** 而言，您需要先将 java 主目录中的 bin 文件夹添加到您的环境变量 PATH 中。

在 Linux 系统中，一个较为常见的做法是通过配置 `.bash_profile` 文件达到该效果：

1. 在您的用户主目录（~）下使用文本编辑器（例如 nano）创建一个新的文本文件（如果已经存在，则直接进行编辑即可）：

.bash_profile

2. 在该文件的空白处加入以下内容：

```
export PATH={您 JAVA 的解压路径} /bin:$PATH
```

3. 保存修改。

4. 执行以下命令使得该环境变量配置文件立即生效：

```
source .bash_profile
```

完成上述步骤后，您便能够在任意路径下使用 **java** 命令了。当然，您可以通过以下方式测试它是否已经可用：

```
java -version
```

如果在该命令执行后能正确显示 java 的版本信息，则说明配置成功。否则请重新检查 PATH 配置。

使用命令启动 kiftd

如果您是 Windows 用户，请使用管理员身份进入“命令提示符”（CMD），如果您是 Linux/Mac OS X 用户，请开启终端（Shell）。下列操作均使用键盘操作，因此请先将鼠标放在一边。

1，使用 cd 命令进入 kiftd 应用主目录。例如：

```
cd /home/kohgylw/kift-d-master
```

2，以命令模式启动 kiftd：

```
java -jar kift-d-1.0.2-SNAPSHOT.jar -console
```

现在，您应该可以看到 kiftd 的提示信息了。接下来，请您根据相应的提示信息尝试各种操作，您会根据这些提示很快学会 kiftd 的所有控制命令。

特别提示： 在 kift-d 运行的过程中**请勿关闭终端窗口或命令提示符窗口**，否则将导致 kift-d 退出。同理，如果您使用 SSH 进行远程操作，则断开 SSH 连接也会导致终端关闭并令 kift-d 退出。要免该问题，请参阅 [以后台形式运行 kift-d \(Linux/Mac OS X 终端\)](#) 一章。

直接启动 kift-d 服务器

除了进入 kift-d 命令控制模式进行操作外，您也可以使用“简化启动命令”来直接启动 kift-d 服务器：

```
java -jar kift-d-x.x.x-xxx.jar -start
```

该操作将不再进入 kift-d 控制台模式并 **直接开启 kift-d 服务器** ——如果您需要将 kift-d 设置为开机启动项，该操作将十分便捷。

以后台形式运行 kift-d (Linux/Mac OS X 终端)

如果您希望 kift-d 在终端中以后台形式运行（避免关闭终端或断开 SSH 连接造成的程序退出），可以使用如下方式进行操作：

Linux/Unix 原生后台执行方式

请使用如下命令启动 kift-d：

```
nohup java -jar kift-d-x.x.x-xxx.jar -start & echo $!
```

该操作将令 kift-d 以后台模式运行，直接启动服务器且不受终端关闭的影响，持续提供访问服务。Kift-d 的所有输出信息将保存在同级目录下的 nohup.out 文件中，同时该命令还会在下方打印其进程的 PID 号。

当您需要结束 kift-d 运行时，可以使用如下命令将其关闭：

```
kill {PID}
```

Screen 工具（推荐）

Screen 工具能够虚拟出一个终端并执行相应的操作。使用前，您需要先安装该工具，例如在 Ubuntu 系统中，您可以使用以下命令进行安装：

```
apt-get install screen
```

该工具安装完成后，您便可以使用它来运行 kift-d：

1，创建一个虚拟终端：

```
screen -S {自定义的虚拟终端名称}
```

例如：

```
screen -S kift-d
```

2，在虚拟终端中以命令模式启动 kift-d：

```
java -jar kift-d-x.x.x-xxx.jar -console
```

之后您便可以断开 SSH 连接或者使用 Ctrl+A D（按住 Ctrl 键不放，依次按下 A 键和 D 键）键暂时退出虚拟终端以进行其他操作。

3，当您需要继续操作 kift-d 时：

请使用 SSH 重新链接至远程服务器，之后使用虚拟终端名重新回到 screen 虚拟终端：

```
screen -r {自定义的虚拟终端名称}
```

例如：

```
screen -r kift-d
```

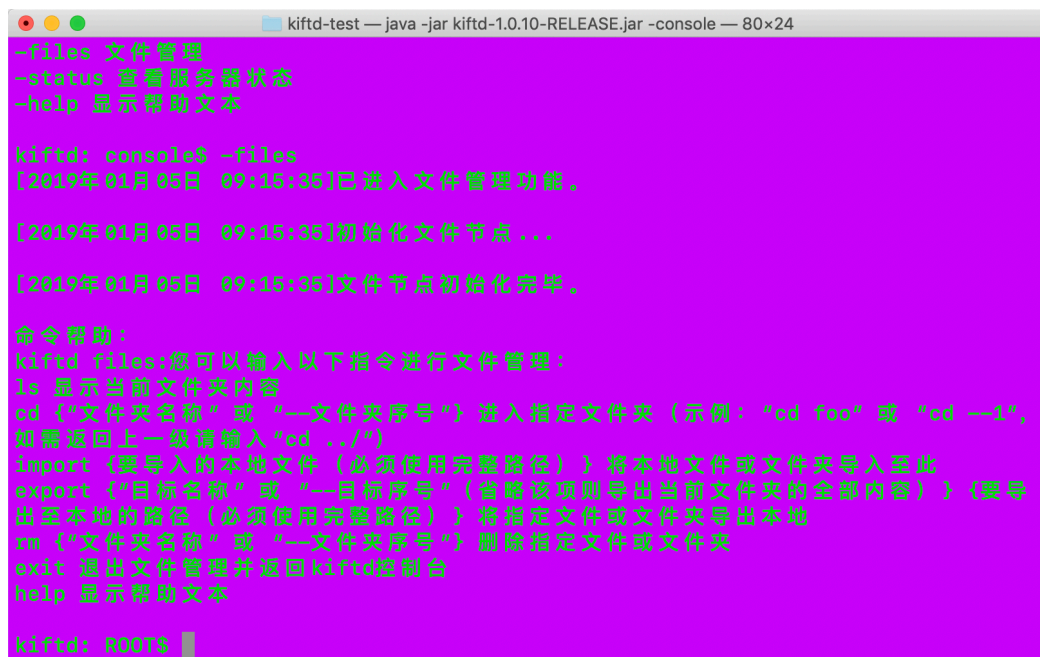
这样您便能返回之前的虚拟终端并继续操作 kift-d。

使用命令进行本地文件管理

进入命令模式并进行文件管理

命令模式下，您可以随时使用文件管理功能来浏览存储在本地文件系统中的文件，并执行文件的导入和导出操作。

首先，请使用命令模式启动 kiftd，之后执行“-files”命令进入文件管理模式，操作如下：



```
kiftd-test — java -jar kiftd-1.0.10-RELEASE.jar -console — 80x24
-files 文件管理
-status 查看服务器状态
-help 显示帮助文本

kiftd: console$ -files
[2019年01月05日 09:15:35]已进入文件管理功能。

[2019年01月05日 09:15:35]初始化文件节点...

[2019年01月05日 09:15:35]文件节点初始化完毕。

命令帮助：
kiftd files:您可以输入以下指令进行文件管理：
ls 显示当前文件夹内容
cd {“文件夹名称”或“--文件夹序号”} 进入指定文件夹（示例：“cd foo”或“cd --1”，
如需返回上一级请输入“cd ../”）
import {要导入的本地文件（必须使用完整路径）} 将本地文件或文件夹导入至此
export {“目标名称”或“--目标序号”（省略该项则导出当前文件夹的全部内容）} {要导
出至本地的路径（必须使用完整路径）} 将指定文件或文件夹导出本地
rm {“文件夹名称”或“--文件夹序号”} 删除指定文件或文件夹
exit 退出文件管理并返回kiftd控制台
help 显示帮助文本

kiftd: ROOTS
```

之后，您可以根据程序给出的提示文本尝试进行各种操作——这些操作与Linux的Shell文件操作命令相似且提示详尽，相信您能够通过简单的尝试很快学会如何使用它。

直接使用导入&导出命令

除了进入kiftd的命令模式进行文件导入和导出工作外，您也可以直接通过简化的命令来执行文件的导入或导出（尤其是在不启动kiftd时）：

导入命令： `java -jar kiftd-1.0.10-RELEASE.jar -import {参数 1}{参数 2}`

参数 1：请填写需要存放导入文件（或文件夹）的kiftd文件夹路径，例如

“/ROOT”，该路径必须已存在。该参数被省略时，会将导入的文件存放至 kiftd 的根目录（/ROOT）中。

参数 2：请填写需要导入的本地文件（或文件夹）路径，例如 “/home/your/files.zip” 或 “/home/your/documents/”，该参数不可省略，且**必须使用完整的路径名**。

示例：将位于本地的 “/Users/kohgylw/Downloads/test.txt” 文件导入至 kiftd 中的 “/ROOT/txt/” 文件夹内：

```
kohgylw:kiftd-test kohgylw$ java -jar kiftd-1.0.10-RELEASE.jar -import /ROOT/txt /Users/kohgylw/Downloads/test.txt
[2019年01月05日 09:45:33]初始化文件节点...

[2019年01月05日 09:45:33]正在载入配置文件...

[2019年01月05日 09:45:33]配置文件载入完毕。正在检查配置...

[2019年01月05日 09:45:33]正在检查服务器配置...

[2019年01月05日 09:45:33]检查完毕。

[2019年01月05日 09:45:33]准备就绪。

[2019年01月05日 09:45:34]文件节点初始化完毕。

kohgylw:kiftd-test kohgylw$
```



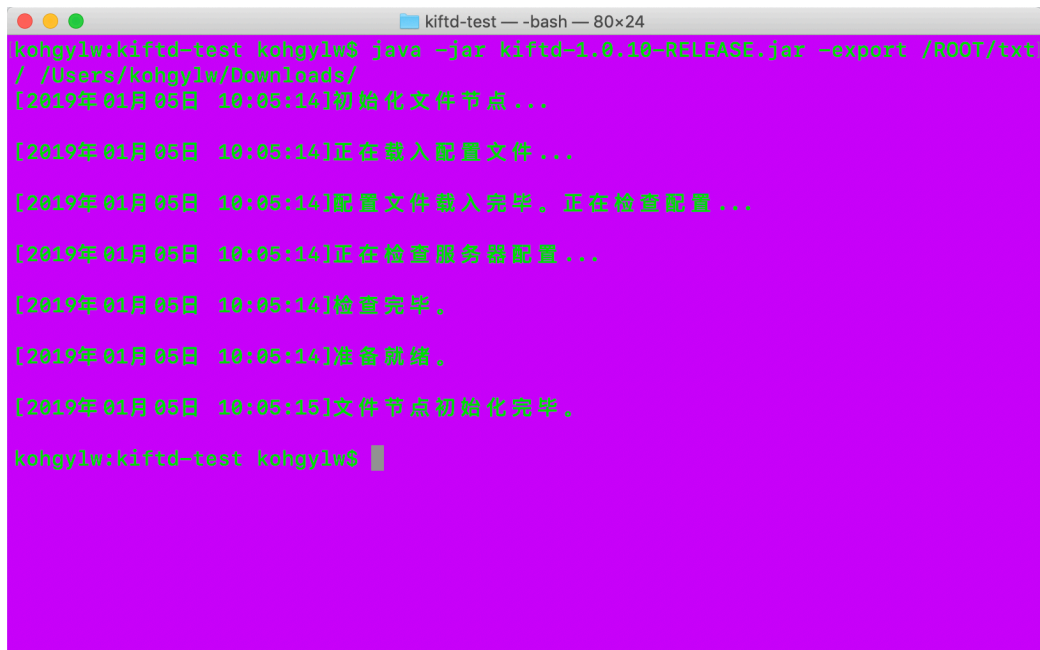
警告：当您已经运行了一个 kiftd 后，再使用同一个 kiftd 执行导入操作，则无论导入路径填写是否正确均会提示导入失败，这是因为文件系统已经被占用。该规则也同样适用于导出功能。

导出命令： `java -jar kift-d-1.0.10-RELEASE.jar -export {参数 1}{参数 2}`

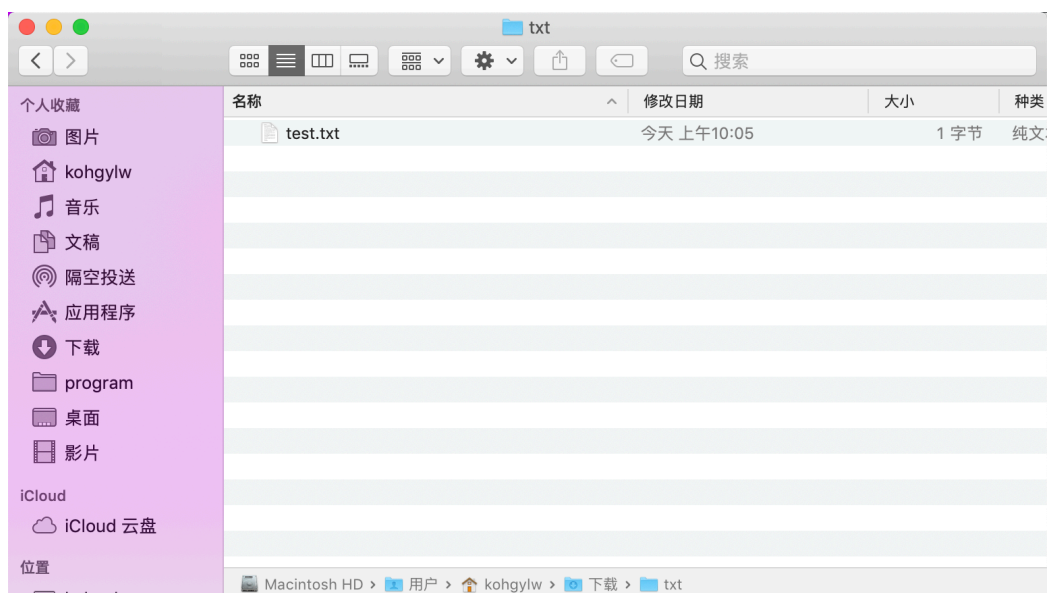
参数 1：请填写要导出的文件（或文件夹）路径，例如“/ROOT”。该参数被省略时，将会导出整个“/ROOT”文件夹（即导出全部文件）。

参数 2：请填写要将导出的文件存放至位于本地的那个路径下，例如“/home/your/folder/”，该参数不可省略，**且必须使用完整路径**。

示例，将位于 kift-d 中的“/ROOT/txt/”文件夹导出至位于本地的“/Users/kohgylw/Downloads/”文件夹内：



```
kift-d-test — -bash — 80x24
kohgylw:kift-d-test kohgylw$ java -jar kift-d-1.0.10-RELEASE.jar -export /ROOT/txt
/ /Users/kohgylw/Downloads/
[2019年01月05日 10:05:14]初始化文件节点...
[2019年01月05日 10:05:14]正在载入配置文件...
[2019年01月05日 10:05:14]配置文件载入完毕。正在检查配置...
[2019年01月05日 10:05:14]正在检查服务器配置...
[2019年01月05日 10:05:14]检查完毕。
[2019年01月05日 10:05:14]准备就绪。
[2019年01月05日 10:05:15]文件节点初始化完毕。
kohgylw:kift-d-test kohgylw$
```



上述两个命令在执行过程中和执行成功后均不会有任何提示，**如果导入目标或导出目标下存在同名文件，则会自动进行覆盖（而不会提示选择）**。如果执行失败，会在下方提示失败信息，您可以根据该信息进行相应的检查。

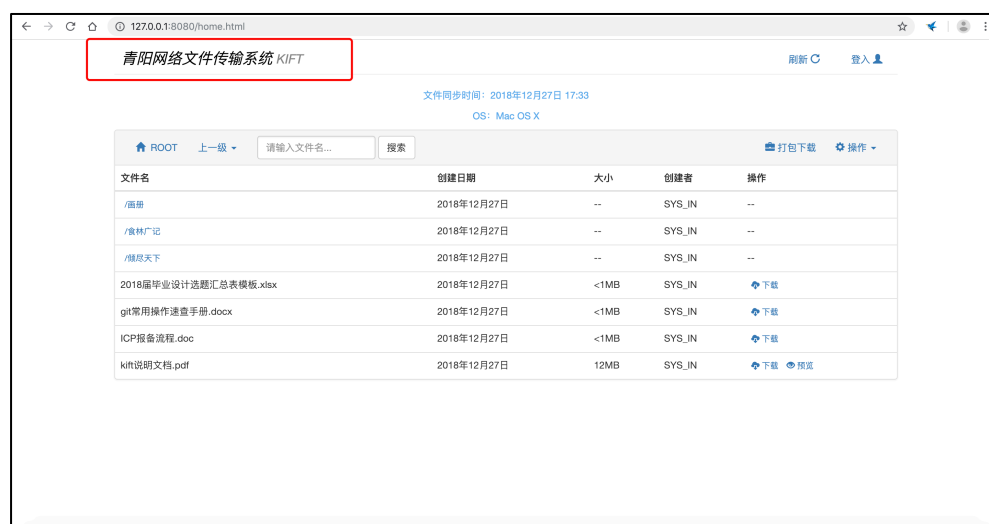
提示：您可以定时关闭 kiftd 服务器并执行文件导出命令至特定文件夹内，从而实现文件备份的效果。

高级功能

自定义 kiftd 的页面标题

Kiftd 支持您修改自己的网盘页面的标题内容，您可以将它替换为您的公司名称、您的团队名称或其他任何您喜欢的文字。该操作十分简单，仅需一个文本编辑器即可。

如图所示，kiftd 默认的页面标题为“青阳网络文件传输系统 kiftd”：



修改该标题的方式如下：

首先请进入 kiftd 主目录，使用 **任意文本编辑器** 打开 **webContext** 文件夹 中的“**home.html**”文件。

警告：在打开它之前，您应该先保留一份原版文件以备需要时还原之用，保留的原版文件应存放至其他位置。

提示：对于使用 Windows 10 的用户而言，您可以直接使用记事本打开它（更早版本的 Windows 则需要使用一款支持 UTF-8 编码格式的文本编辑器打开它）。如果条件允许的话，更推荐您选用一款专业的文本编辑器（例如 VS Code）打开它。

提示（2）：对于 Mac OS X 用户而言，如果您希望使用 Mac OS X 自带的“文本编辑”软件打开它，需要先点击“文本编辑”菜单栏中的“偏好设置”，并在设置窗口中勾选

“将 HTML 文件显示为 HTML 代码而不显示格式化的文本”一项，之后重新打开该文件。
这样可以查看并编辑其源代码。设置位置如图所示所示：



该文件的大致内容如下：
(当您使用 Windows 中的“记事本”打开该文件时可能无法正确显示换行效果，但内容完全相同)。

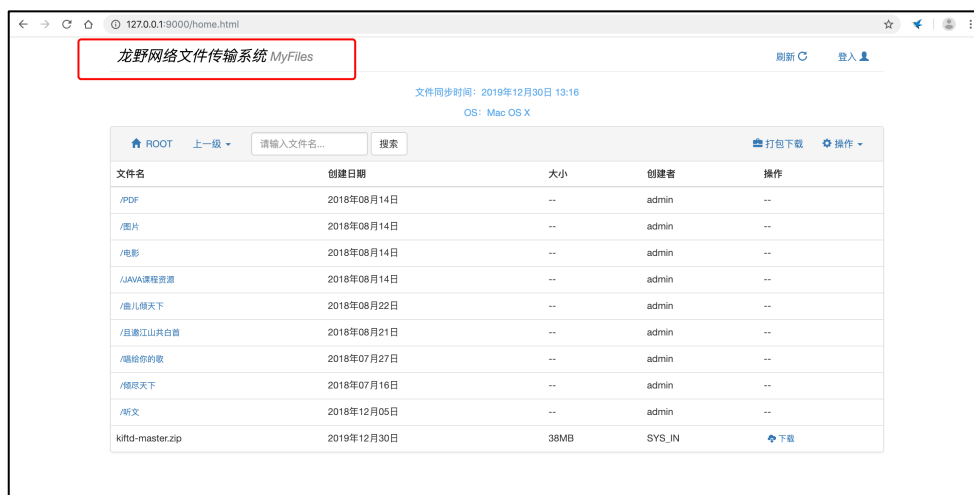
```
<!doctype html>
<!-- kiftd 主页面 by 青阳龙野 -->
<html>
<head>
<base href="/">
<meta charset="UTF-8">
<meta http-equiv="X-UA-Compatible" content="IE=edge,chrome=1">
<meta name="renderer" content="webkit">
<meta name="viewport" content="width=device-width, initial-scale=1">
<title>KIFT</title>
<!-- Bootstrap基本框架 -->
<link rel="stylesheet" href="css/bootstrap.min.css">
<!-- 全局样式 -->
<link rel="stylesheet" href="css/overall.css">
<!-- 图片查看器插件 -->
<link rel="stylesheet" href="css/viewer.min.css">
<!-- 音乐播放器插件 -->
<link rel="stylesheet" href="css/APlayer.min.css">
<!-- 页面图标 -->
<link rel="icon" type="image/x-icon" href="css/icon.png" />
<!-- 对旧浏览器的支持部分... -->
<!--[if lt IE 9]>
<script src="js/html5shiv.min.js"></script>
<script src="js/respond.min.js"></script>
<![endif]-->
</head>

<body>
```

请向下浏览，并找到下图红色方框中注明的部分：



现在，请保存该文件并重新进入网盘主页（需刷新），之后您就可以看到新的主页标题了：



注意：为了确保主页排版美观，且能够适应大多数用户的屏幕分辨率，您设置的标题和副标题的总长度不应超过17个字。

如果您开启了“必须登录”功能，那么您同样也可以修改登录页面的标题及提示文本。该页面的默认效果如图所示：



修改时，请打开 **webContext** 文件夹 中 **prv** 文件夹 内的 “**login.html**” 文件，之后在该文件中找到红色方框标注的位置：

```

<body>
  <div class="container">
    <div class="row">
      <div class="col-md-12">
        <div class="titlebox">
          <span class="titletext"><em> 青阳网络文件传输系统
<small><span
          class="graytext">KIFT</
span></small></em></span>
        </div>
        <hr />
      </div>
    </div>
    <div class="row">
      <div class="col-md-4 col-md-offset-4">
        <p class="centerText" style="font-size: 30px; color:
#4D4D4D">
          <strong>欢迎使用青阳网络文件传输系统</
strong><em>KIFT</em>
        </p>
        <p class="centerText" style="font-size: 18px; color:
#9C9C9C">
          <span class="glyphicon glyphicon-user"></span> 您
          需要登录以进入系统
        </p>
        <div class="panel panel-default">
          <div class="panel-heading">

```

请在此处修改主标题和副标题，修改方式与上文相同。

修改标题后，您还可以继续找到下列位置：

```

        </div>
        <hr />
    </div>
    <div class="row">
        <div class="col-md-4 col-md-offset-4">
            <p class="centerText" style="font-size: 30px; color:
#4D4D4D">
                <strong><em>KIFT</em></strong>欢迎使用青阳网络文件传输系统</
                </p>
                <p class="centerText" style="font-size: 18px; color:
#9C9C9C">
                    <span class="glyphicon glyphicon-user"></span> 您
                </p>
                <div class="panel panel-default">
                    <div class="panel-heading">
                        <h3 class="panel-title">请登录</h3>
                    </div>
                    <div class="panel-body">
                        <form class="form-horizontal">
                            <div class="form-group"
                                <label for="accountid"
                                class="col-sm-3
id="accountidbox">
id="accountidtitle"
control-label">账户: </label>

```

这两个位置用于定义显示在登录框上方的文字内容，其中第一个红色方框标注的位置为主要文字内容（位于“”与“”之间），第二个红色方框标注的位置为副文字内容，修改示例如下：

```

        </div>
        <hr />
    </div>
    <div class="row">
        <div class="col-md-4 col-md-offset-4">
            <p class="centerText" style="font-size: 30px; color:
#4D4D4D">
                <strong><em>KFile</em></strong>欢迎使用龙野网络文件传输系统</
                </p>
                <p class="centerText" style="font-size: 18px; color:
#9C9C9C">
                    <span class="glyphicon glyphicon-user"></span> 您
                </p>
                <div class="panel panel-default">
                    <div class="panel-heading">
                        <h3 class="panel-title">请登录</h3>
                    </div>
                    <div class="panel-body">
                        <form class="form-horizontal">
                            <div class="form-group"
                                <label for="accountid"
                                class="col-sm-3
id="accountidbox">
id="accountidtitle"
control-label">账户: </label>

```

保存该文件并启动 kift 服务器，当用户进入您的登录页面时，便可看到修改之后效果了：



上述修改均永久有效，即使您关闭了 kiftd 服务器，这些修改也会在您下次启动 kiftd 时继续生效。

将文件系统数据库替换为 MySQL

提示：本章内容针对需要将 kiftd 文件系统数据库替换为 MySQL 数据库的专业用户。涉及到的所有操作均要求您已经掌握 MySQL 数据库的基本操作方法。

对于 **需要更灵活的数据管理** 和 **需要对 kiftd 进行二次开发** 的专业用户而言，可以选择将 kiftd 的文件系统数据库更换为自用的 MySQL 数据库。为此，kiftd 额外集成了对 MySQL 数据库的支持，方便您使用 **MySQL（MySQL Community Edition）** 数据库替换 kiftd 内置的 H2 数据库。

本章将向您详细介绍如何将您的 MySQL 设置为 kiftd 的数据库并开始使用它。

1. 准备 MySQL

首先，您需要先确保您的计算机或远程服务器中已经正确安装并开启了 MySQL（MySQL Community Edition），您可以前往 MySQL 官方网站进行获得安装程序（<https://www.mysql.com/>）。

其次，您还需要确保您安装的 MySQL 版本是被 kiftd 支持的。kiftd 支持的 MySQL 版本有：

5.5.*、5.6.*、5.7.*、8.0.*（*代表可以使用任意子版本）

最后，您必须确保您的 MySQL 数据库能够被其他应用正常访问（如果您的系统中开启了防火墙，则需要先开放 MySQL 的端口，MySQL 使用的默认端口为 3306）。

2. 为 kift d 创建一个空的数据库并准备一个账户

首先，您需要在您的 MySQL 中创建一个新的数据库供 kift d 存储信息，**该数据库的编码格式必须设置为“utf8”**。您可以在 MySQL 中执行下列 SQL 语句来创建一个新的数据库：

```
create database {您希望的数据库名称} charset = utf8;
```

例如，创建一个名为“kift”的数据库：

```
create database kift charset = utf8;
```

上述语句执行完成后，可以使用如下命令查看所有数据库并进行确认：

```
show databases;
```

如果该 SQL 语句返回的数据库列表中包含了您刚刚创建的数据库名称，则表示该数据库已经创建成功。

同时，您还需要为 kift d 准备一个 MySQL 账户，该账户必须具备新建数据库的所有操作权限以确保程序功能正常执行（不建议您直接使用 MySQL 的 root 账户）。

3. 为 kift d 配置 MySQL 数据库信息

接下来，您需要准备好 kift d。注意，请确保该 kift d 中尚未存有任何文件！如果您的 kift d 中存放有文件，您应该先将这些文件导出至本地再执行接下来的操作。

为 kift d 设置 MySQL 数据库需在服务器配置文件中进行，请使用任意文本编辑器打开 kift d 的服务器配置文件（相关信息请先阅读 [直接修改配置文件](#) 一章），之后在空白行新增如配置：

```
mysql.enable=true
```

1，启用 MySQL 链接模式，当该配置存在且值为“true”时，开启 MySQL 数据库支持。

```
mysql.url={您的 MySQL 部署地址}/{专用数据库名称}
```

2，指定您希望使用的 MySQL 数据库 URL，如果不设置该项，则默认使用

“127.0.0.1/kift” 作为您的数据库访问路径。注意：该路径中必须同时包含 **地址** 和 **数据库名称**，缺一不可。如果您的 MySQL 未使用默认端口（3306），需用如下形式声明 URL：**{您的 MySQL 部署地址}:{您的 MySQL 端口号}/{专用数据库名称}**

mysql.user={MySQL 账户名}

mysql.password={该账户的密码}

上述两个配置用于设置您的 MySQL 凭证。若不设置 MySQL 账户名则默认使用 “root” 账户。

配置示例：假设您在本机（IP 地址为 127.0.0.1）中安装了 MySQL（使用默认端口），并为 kift 创建了新数据库 “kift”，使用账户 “root”（密码为 12345678）进行接入，那么其配置应如下所示：

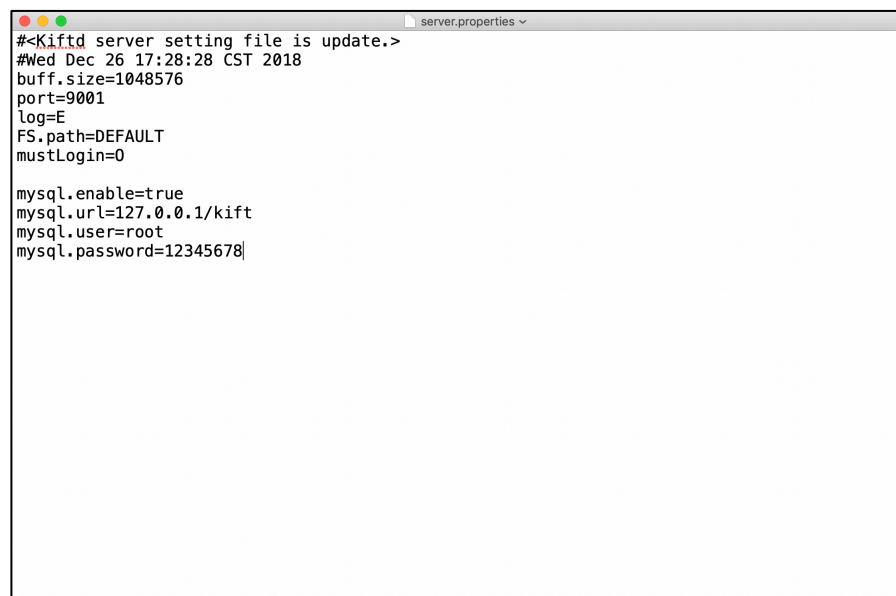
mysql.enable=true

mysql.url=127.0.0.1/kift

mysql.user=root

mysql.password=12345678

完整的配置文件如下：



```
#<Kiftd server setting file is update.>
#Wed Dec 26 17:28:28 CST 2018
buff.size=1048576
port=9001
log=E
FS.path=DEFAULT
mustLogin=0

mysql.enable=true
mysql.url=127.0.0.1/kift
mysql.user=root
mysql.password=12345678
```

上述配置全部完成后，请保存并关闭该文件。

4. 测试并开始使用

现在，请启动您的 kift。如果您的配置正确就可以开始使用 kift 了——所有功能均完全相同。

如果提示错误信息，则可能 **该配置存在错误** 或 **指定的 MySQL 数据库无法访问**。此时，您需要退出 kiftd 并修正配置信息（各项配置的顺序会被打乱，您可以重新排布它们。其中 mysql.enable 项将被设置为 false）。

您可以根据错误提示进行下列检查：

1. MySQL 是否已经启动且能够被其他应用访问。
2. URL 地址是否正确、是否包含了数据库名称。
3. 账户名及密码是否正确。
4. 账户是否具备操指定数据库的全部操作权限。

修改完成后，您可以将 mysql.enable 重新设置为 true 并再次启动 kiftd。

警告：当您为 kiftd 设置好 MySQL 数据库并开始使用后，除非清空其中保存的文件，否则不应更改数据库的设置，也不应随意修改数据库中存放的内容。数据库设置和内容的改动可能会造成文件丢失。

运行要求

Kiftd 是一款十分轻量的网盘系统，其硬件要求很低——尤其是在仅限于个人使用情况下。而对于需要远程部署及支持大规模访问量的使用者，可参照本章的提示对硬件环境进行升级调优。

运行要求及建议：

操作系统	Windows、Linux 或 Mac OS X，需能够安装 Java 环境。
CPU	至少单核 2.0 GHz，并根据负载情况提升规格。
内存	至少 (512 MB+N*buff.size KB) 大小，其中 N 代表需要支持的最大同时下载人数，buff.size 则为 kiftd 缓冲的设置大小（详见 修改缓存大小 一章）。
存储空间	至少 (200 MB+ 文件存储空间) 大小，同时需额外预留不小于一半文件存储空间体积的空闲体积作为冗余空间和临时缓存。
网络环境	需要支持 TCP/IP (IPv4) 协议及 HTTP (v1.1+) 协议的网络通信环境以及至少 1Mbps 的网络上下行带宽。为确保用户流畅访问和下载，您应首先确保您的网络上下行带宽足够高（其中，上行带宽对应了全部用户共享的最大下载速度，下行带宽则对

	应了所有用户共享的最大上传速度)。
--	-------------------

安全性与系统权限

Kiftd 在设计之初认为其运行环境是安全的——其所有保护措施均针对**外来破坏**。这意味着，您必须确保运行 kiftd 的计算机或远程服务器足够安全、可靠。

如果您将 kiftd 运行在一个不可靠的服务器运营商提供的资源上，可能出现诸如其工作人员擅自查看您网盘上的文件并进行盗用的风险。因此，最为安全的做法是将其运行在一个管理足够规范化的平台上，并做好杀毒工作。

Kiftd 的所有文件资源均存放于“文件系统”中，它在操作系统里表现为一个文件夹（默认位置为主目录下的 filesystem 文件夹，详见 [修改文件系统存放位置](#) 一章）。请勿随意修改该文件夹内的任何内容，否则可能造成文件丢失。

请勿修改应用主目录下“mybatisResource”和“webContext”文件夹内的内容和位置。它们是 kiftd 运行的必要资源，其修改可能造成 kiftd 无法启动。

请务必确保 kiftd 主目录及其子目录具备 **读写** 和 **运行** 权限。

卸载 kiftd

需要卸载 kiftd 时，您仅需将 kiftd 的主目录删除即可（如果您将文件系统放置在其他位置，则也需要一并删除）。kiftd 不会在其他位置存储文件，也不会您的操作系统中增加设置，因此，仅需将 kiftd 的主目录删除即可将 kiftd 从您的操作系统中**完全清除**。

提示：卸载前请务必确保已将 kiftd 内存储的所有重要文件进行存档，否则您将永久丢失它们。

如何升级到最新版本

本节将介绍如何将您的 kiftd **升级为新版本** 并 **保留原有的数据**，这很简单。

对于 1.0.2 及以上版本

对 1.0.2 以上版本的 kiftd 进行无损升级仅需三步：

1. 将最新版本的 kiftd 下载并解压。
2. 将老版本的 conf 文件夹及 filesystem 文件夹复制到新版本内，替换新版本内的同名文件夹。
3. 启动新版本的 kiftd 并开始使用。

如此一来，新版的 kiftd 将继续使用老版本的所有设置并继承所有已经的上传文件。


对于 1.0.2 以下版本

对于较早的版本，升级过程相对复杂一些：

1. 将最新版本的 kiftd 下载并解压。
2. 将老版本的 webapps/ROOT/fileblocks 文件夹内的全部内容复制到新版本的 filesystem/fileblocks 内。
3. 将您的用户文件夹内的“文档”/KohgylwIFT/filenodes 文件夹内的全部内容复制到新版本的 filesystem/filenodes 内。
4. 根据老版本的设定重新配置服务器设置和用户设置（由于两个版本的设置文件格式不同，因此无法直接进行拷贝，仅能手动重设）。
5. 启动新版本的 kiftd 并开始使用。新 kiftd 将继承旧版本内所有上传的文件。

升级须知

每次版本升级后，您均需告知所有使用者 **手动清理浏览器的浏览缓存数据** 以确保新功能能够正常使用。

特别提示： 如何清理浏览器的浏览缓存数据？以 Chrome 浏览器为例，您可以点击右上方的  图标，之后选择“更多工具”中的“清除浏览数据...”，在弹出的确认对话框中勾选“缓存的图片和文件”（时间范围可以选为“时间不限”），如图所示：

清除浏览数据

基本高级

时间范围 时间不限

☐

浏览记录
清除所有登录过的设备上的历史记录。您的 Google 帐号在 myactivity.google.com 上可能有其他形式的浏览记录。

☐

Cookie 及其他网站数据
您会从大多数网站退出。

☒

缓存的图片和文件
释放了 365 MB。当您下次访问时，某些网站的加载速度可能会更慢。

取消清除数据

之后，您便可以访问新版本的 kiftd 主页并体验全部新功能了。

许可声明

在开始使用 kiftd 或查看 kiftd 源代码之前，您应该先阅读随程序附带的《使用许可》文件，如果您不接受该许可，请勿使用 kiftd 或查看 kiftd 的源代码。

版权声明：本软件版权归作者 青阳龙野（邮箱：kohgylw@163.com，联系电话：15928143814）所有。内部所用到的前端/后端插件之版权归其版权人所有，涉及内容详见 [特别鸣谢](#) 一章。

需要联系作者？

- 如果您在使用中发现的任何 Bug，请马上提交到：

<https://github.com/KOHGYLW/kiftd/issues>

您可以点击该页面上的 [New issue](#) 按钮编写您遇到 Bug 的经历。作者会定期浏览这里并尽快解决该问题。

- 需要直接联系作者？请发送电子邮件至：

Kohgylw@163.com

特别鸣谢



以及：Aplayer、ZT-zip、viewer.js

获取源代码

关于源代码的使用声明：kiftd 的发行版是由同时公布的源代码进行编译的，二者具有统一性。由于之前存在代码丢失的事故，当前的源代码中的注释不是很完整，目前，作者正在对注释进行修补和完善以便于开发者阅读。

如需获取当前版本的 kiftd 的源代码，请访问源代码托管网址：
<https://github.com/KOHGYLW/kiftd-source>

您可以随意下载它并进行编译。

如果您安装了 Maven，则可将其下载并解压，之后进入解压目录，执行如下命令：

```
mvn install
```

该命令将使用源代码在 target 文件夹中生成 Java 可执行程序 (jar)，将其拷贝到主目录后，您就可以开始使用它了。

您也可以使用您熟悉的 IDE 导入该项目并自由地进行阅读和修改。

希望帮助 kiftd 做的更好？

如果您觉得 kiftd 做的足够好 (或不够好)，您可以通过以下几种形式“捐助”kiftd 项目：

如果您在使用过程中对 kiftd 的设计和有什么建议，请发送邮件至

kohgylw@163.com, 您的建议十分重要, 例如 “自由选取文件存储位置”、“必须登录”、“小组设置” 等功能均来自于使用者提出的建议, 作者会认真对待每一个建议并进行回复。

如果您希望更多人使用 kift, 欢迎将其介绍给更多的人。您也可以将使用心得、安装体验或是问题解决而方法发布出来, 从而帮助其他 kift 使用者。

最后, 祝您使用愉快~

@青阳龙野

文档编写 2018-12-27