

Manuale dell'operatore di TOSHIBA Viewer V2

Wordcraft International Limited, Contratto di licenza per il programma

CONDIZIONI DI ACQUISTO

Il programma viene concesso in licenza soggetto alle limitazioni relative all'uso consentito. Dopo che l'acquirente avrà installato il programma, non verrà garantito alcun rimborso. La Licenza resterà valida fintanto che il Prodotto verrà utilizzato. Il mancato rispetto dei termini e delle condizioni riportate di seguito comporterà l'immediata terminazione della validità della licenza. In caso di terminazione della validità della licenza, tutte le copie del programma dovranno essere distrutte.

USO CONSENTITO

L'acquirente originale può utilizzare il programma su un computer posseduto o utilizzato dall'acquirente originale per qualsiasi scopo professionale o aziendale. L'acquirente originale può memorizzare il programma su un'unità disco rigido per un uso consentito esclusivamente al numero di utenti previsto e per la connessione con il corrispondente numero di dispositivi di comunicazione (impostazione predefinita: un dispositivo) specificato nel file di configurazione del sistema contenuto nel prodotto software al momento dell'acquisto. A questi l'acquirente può aggiungere un ulteriore numero di utenti e dispositivi tramite l'acquisto di un aggiornamento valido della licenza da Wordcraft International Limited o da un rivenditore autorizzato da Wordcraft International Limited.

USI NON CONSENTITI

- a. Scaricamento del programma da un servizio informatico o bulletin board oppure l'utilizzo in un'organizzazione a più sedi, tranne per quanto previsto per gli utenti per i quali si è acquistata regolare licenza da Wordcraft International Limited.
- b. Uso del programma in un'azienda di servizi informatici, rete, time-sharing, servizi televisivi via cavo interattivi o in un'organizzazione a più CPU, tranne per quanto previsto per gli utenti per i quali si è acquistata regolare licenza da Wordcraft International Limited.
- c. L'uso di una versione per utente singolo su un secondo o successivo computer o workstation di rete. Le informazioni dettagliate relative ai pacchetti multiutente sono disponibili presso i rivenditori autorizzati o i distributori di Wordcraft International Limited o direttamente da Wordcraft International Limited.
- d. L'uso di una versione per rete su una seconda o ulteriore rete.
- e. L'alterazione o modifica del programma, la fusione completa o parziale del programma con un altro programma, il reverse engineering, la decompilazione o il disassemblaggio del programma.
- f. L'oscuramento di determinate aree del programma responsabili dell'identificazione del marchio della società, dell'immagine, del sistema di guida in linea, dei contatti di Wordcraft International Ltd, dell'identificazione di Wordcraft International Ltd come proprietario del copyright e del marchio o di eventuali aree correlate. Sono previste deroghe a tale clausola solo in circostanze eccezionali e a totale discrezione di Wordcraft International Ltd. In tali casi sarà necessario inviare richiesta scritta a Wordcraft International Ltd.
- g. Il diritto di fornire in affitto, assegnare, noleggiare, trasferire o fornire sublicenze o altri diritti ad altri.
- h. La realizzazione di copie della documentazione di proprietà di Wordcraft International Limited.
- i. La vendita o il trasferimento di programmi contrassegnati con 'Vietata la vendita' o 'Copia di valutazione' o 'Campione' o 'Copia di addestramento'.
- j. Altri usi non previsti dal precedente paragrafo "Usi consentiti", che richiederebbero una licenza per l'uso del copyright del programma.

Se una qualsiasi delle norme previste dal presente contratto non verrà rispettata, la licenza contenuta nel contratto terminerà la propria validità automaticamente e senza previo avviso da parte di Wordcraft International Limited.

NORME VIGENTI

Il presente contratto sarà governato dalle leggi vigenti nel Regno Unito di Gran Bretagna e Irlanda del Nord.

GARANZIA LIMITATA

Wordcraft International Limited non assicura alcuna garanzia, espressa o implicita, di alcun genere per quanto attiene al contenuto del pacchetto e, specificatamente, non fornisce alcuna garanzia di commerciabilità o utilizzabilità per un determinato scopo. La responsabilità di Wordcraft International Limited sarà limitata alla sostituzione del prodotto eventualmente difettoso con un altro prodotto o a un rimborso complessivo non superiore al valore pagato per l'acquisto del prodotto. Wordcraft International Limited o i rivenditori autorizzati non potranno essere ritenuti in alcun caso responsabili per eventuali danni speciali, incidentali, indiretti o consequenziali di qualsiasi genere (inclusi, senza limitazioni, i danni dovuti a perdita di incassi o profitti, interruzione dell'attività, perdita o danneggiamento di dati o qualsiasi altro tipo di perdita dovuta all'installazione del, utilizzo del o incapacità nell'utilizzo del prodotto software). Wordcraft International Limited non potrà essere ritenuta responsabile per eventuali problemi causati dall'utilizzo di software contrassegnato con 'Vietata la vendita' o 'Copia di valutazione' o 'Campione' o 'Copia di addestramento'.

Wordcraft International Limited non potrà essere ritenuta responsabile per eventuali problemi causati da un uso del software che differisca dall'uso per il quale il software è stato specificatamente venduto.

Wordcraft International Limited non potrà essere ritenuta responsabile per i reclami provenienti da terze parti.

Nessun avviso o informazione orale o scritta comunicata a Wordcraft International Limited o comunicata da Wordcraft International Limited o da un rappresentante autorizzato costituirà una garanzia che possa in alcun modo ampliare lo scopo della presente garanzia.

COPYRIGHT

Il software e la documentazione prodotta da Wordcraft International Limited sono protetti dalle convenzioni internazionali sui Copyright.

MARCHI

Wordcraft è un marchio di Wordcraft International Limited.

Tutti gli altri marchi vengono riconosciuti.

Il presente è un contratto con validità legale con Wordcraft International Limited. Se si ritiene di non poter accettare le condizioni sopra definite, restituire al rivenditore la confezione del software completa non aperta.

© 2007 Wordcraft International Limited

ITA

Prima di leggere il manuale

In questo manuale sono contenute anche informazioni che potrebbero rivelarsi utili per il funzionamento del dispositivo con la simbologia riportata di seguito:



Istruzioni importanti, seguire sempre queste indicazioni.



Informazioni pratiche, utili da sapere.

Marchi di fabbrica

- Microsoft e Windows sono marchi di fabbrica di Microsoft Corporation negli U.S.A e negli altri paesi.
- Adobe, Adobe Acrobat, Adobe Reader e Adobe Acrobat Reader sono marchi di fabbrica di Adobe Systems Incorporated.
- Altri nomi di società o di prodotti riportati nel presente manuale sono marchi di fabbrica delle rispettive società.

TOSHIBA Viewer V2

Introduzione

TOSHIBA Viewer V2 è stato progettato in modo specifico per funzionare con i sistemi multifunzionali digitali TOSHIBA e-STUDIO16/20/25/160/163/165/166/167/170F/200/203/205/206/207/237/250, DP80F/85F/120F/125F e con il dispositivo di scansione compatibile TWAIN.

Altre funzionalità di TOSHIBA Viewer V2 sono:

- Utilizzo di e-STUDIO16/20/25/160/163/165/166/167/170F/200/203/205/206/207/237/250, DP80F/85F/120F/125F come stampante.
- Utilizzo di e-STUDIO16/20/25/160/163/165/166/167/170F/200/203/205/206/207/237/250, DP80F/85F/120F/125F come scanner.
- Configurazione di e-STUDIO16/20/25/160/163/165/166/167/170F/200/203/205/206/207/237/250, DP80F/85F/120F/125F dal PC.
- Scansione di documenti cartacei con lo scanner TWAIN.

In questo manuale vengono fornite istruzioni relative all'installazione del driver della stampante GDI, del driver dello scanner TWAIN e di TOSHIBA Viewer V2, oltre alle informazioni di base su alcune delle funzioni sopra riportate.

Installazione



Leggere e seguire le istruzioni riportate di seguito **PRIMA** di collegare l'MFP TOSHIBA al PC.

Requisiti minimi del computer

Come accade per molte applicazioni Windows, TOSHIBA Viewer V2 funzionerà molto meglio con un processore più veloce o una maggiore quantità di RAM.

Se sul PC vengono eseguite altre applicazioni contemporaneamente a TOSHIBA Viewer V2, si consiglia l'utilizzo di processori più veloci e di RAM aggiuntiva.

Il sistema TOSHIBA Viewer V2 è compatibile con Microsoft Windows 2000, Microsoft Windows XP, Microsoft Windows Vista, Microsoft Windows XP Professional x64 Edition, Microsoft Windows Server 2003 e Microsoft Windows Server 2003 x64 Edition. Accertarsi che il computer in uso rispetti i criteri riportati di seguito.

PC:	PC/AT 100% compatibile; processore (x86) da 800MHz o superiore per Windows 2000 Professional, Windows XP Home o Professional, Windows 2000 Server, Windows Server 2003 o Windows Vista a 32 bit PC/AT 100% compatibile; processore a 64 bit (x64) da 1GHz o superiore per Windows Vista a 64 bit PC/AT 100% compatibile; processore a 64 bit (x64) da 1GHz o superiore per Windows XP Professional x64 Edition PC/AT 100% compatibile; processore a 64 bit (x64) da 1GHz o superiore per Windows Server 2003 x64 Edition
Sistema operativo:	Microsoft Windows 2000 con Service Pack 4, Microsoft Windows XP con Service Pack 2, Microsoft Windows Vista, Microsoft Windows XP Professional x64 Edition, Microsoft Windows Server 2003 e Microsoft Windows Server 2003 x64 Edition
Memoria PC:	128MB RAM (256 MB consigliati) per Windows 2000 o Windows XPSP2 Home o Professional 256 MB di RAM per Windows 2000 Server 512 MB di RAM per Windows Server 2003 512 MB di RAM (1 GB consigliati) per Windows Vista a 32 bit

1 GB di RAM per Windows Vista a 64 bit

256 MB di RAM (512 MB consigliati) per Windows XP Professional x64 Edition

512 MB di RAM (1 GB consigliati) per Windows Server 2003 x64 Edition

Disco rigido: A seconda delle parti di Viewer V2 e dei driver di stampante e scanner installate, è necessario un minimo di 20 MB di spazio libero su disco.

Schermo: Si consiglia di utilizzare una scheda video a colori a 24 bit con relativo driver.
Per Windows Vista è richiesto DirectX 9 con almeno 128 MB di memoria grafica.

Installazione dei driver di stampante e scanner

Con i driver per stampante e scanner è possibile stampare ed eseguire scansioni utilizzando l'MFP TOSHIBA. I driver vengono utilizzati anche dall'utilità **Configura MFP** che viene installata separatamente come parte di TOSHIBA Viewer V2 per configurare l'MFP TOSHIBA dal PC.

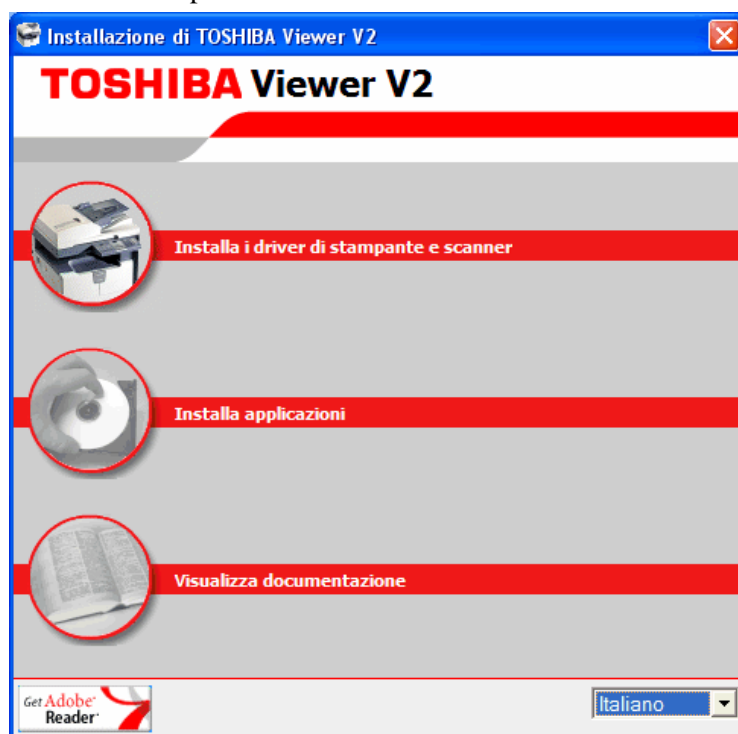
Prima dell'installazione

Prima dell'installazione, verificare che siano soddisfatte le condizioni di seguito:

- Se nel PC è già installata la versione precedente del driver della stampante, eliminare il driver della stampante dalla cartella Stampanti subito dopo l'avvio di Windows.
- Se si utilizza un dispositivo MFP TOSHIBA collegato utilizzando il cavo USB \leftrightarrow LPT di TOSHIBA GF-1190, verificare che il cavo GF-1190 sia collegato a PC e MFP TOSHIBA e che i driver USB di GF-1190 forniti con il cavo GF-1190 siano già installati.
 - ❗ Questa opzione è disponibile solo quando è in esecuzione Windows 2000, XP o Server 2003, ma non con Windows Vista o Windows x64 Edition.
- Accertarsi di essere connessi a Windows con autorizzazioni di amministratore. Se necessario, attribuire le autorizzazioni di amministratore a un normale utente Windows per la durata dell'installazione, per annullarle quindi al termine dell'operazione.
- Chiudere tutte le applicazioni in esecuzione per evitare eventuali conflitti durante l'installazione.

Nel PC Windows a cui verrà connesso il dispositivo MFP TOSHIBA

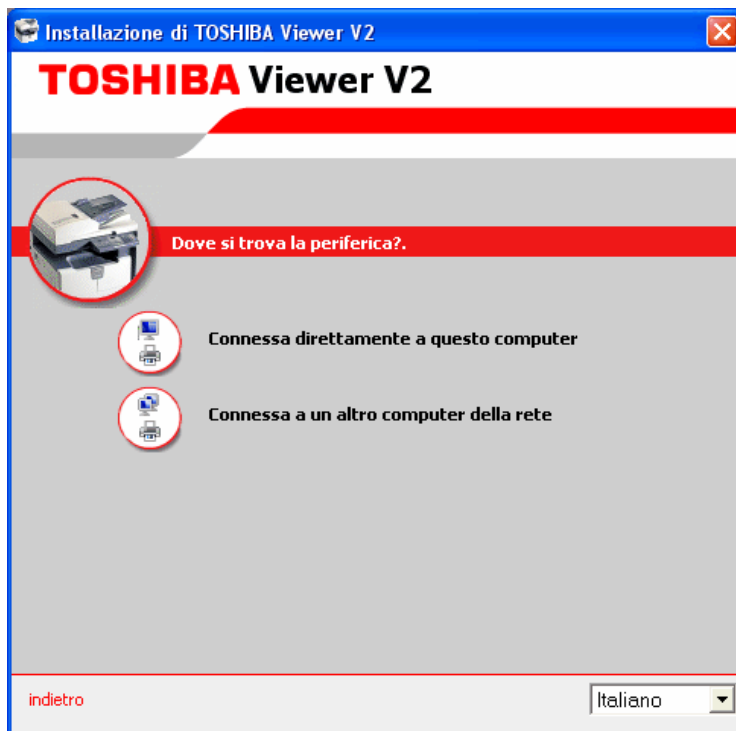
1. Inserire il CD-ROM di TOSHIBA Viewer V2 nella relativa unità.
2. Il menu di installazione di TOSHIBA Viewer V2 (figura seguente) viene visualizzato automaticamente, in caso contrario fare clic su **Start, Esegui**, digitare F:\SETUP.EXE (dove "F" indica l'unità CD-ROM) quindi fare clic sul pulsante **OK**.



Selezionare la lingua desiderata dall'elenco riportato nell'angolo in basso a destra del menu di installazione di TOSHIBA Viewer V2.

Fare clic su **Installa i driver di stampante e scanner**.

3. Fare clic su **Connessa direttamente a questo computer**.



4. A seconda del tipo di connessione del dispositivo MFP al PC, fare riferimento alla relativa sezione riportata di seguito:
- Dispositivi MFP TOSHIBA connessi tramite cavo USB inizio a pagina 7.
 - Dispositivi MFP TOSHIBA connessi tramite cavo parallelo (LPT) inizio a pagina 15.
 - Dispositivi MFP TOSHIBA connessi tramite GF-1190 USB a un cavo parallelo inizio a pagina 20.

Dispositivi MFP TOSHIBA connessi tramite cavo USB

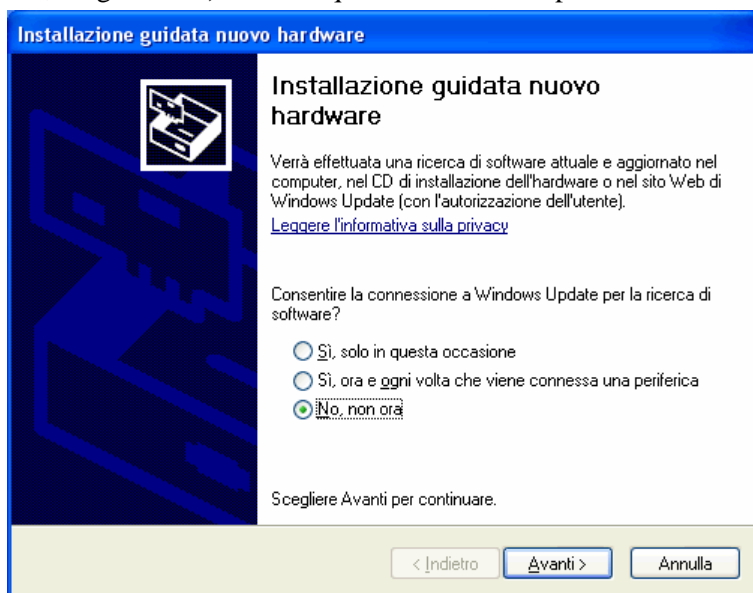
5. Fare clic su **Il dispositivo MFP TOSHIBA è connesso tramite cavo USB**.



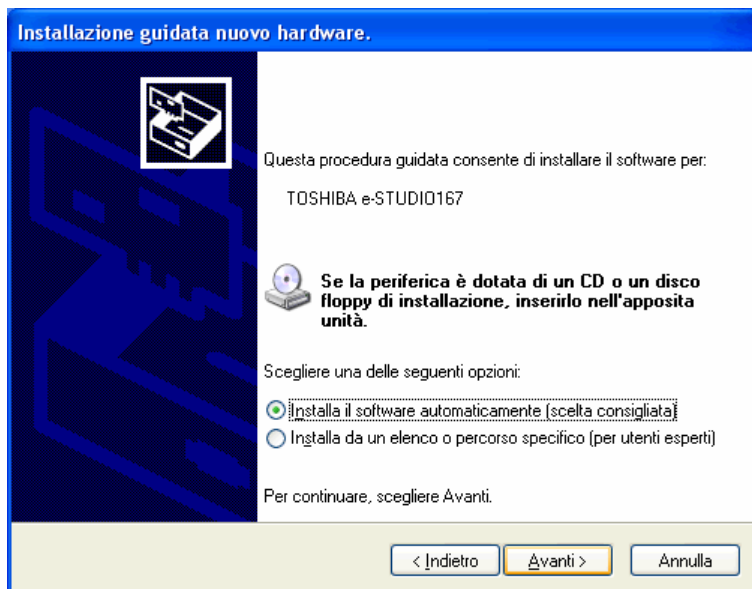
6. I driver per MFP USB TOSHIBA vengono ora preinstallati in Windows per poter essere trovati quando un dispositivo MFP USB TOSHIBA compatibile verrà connesso in un secondo momento. A seconda del tipo di configurazione di Windows, è possibile che si riceva un avviso che i driver non hanno passato il test Windows Logo oppure che non è possibile verificare l'autore - fare clic su **Continua** oppure su **Installa il software del driver**.
7. Quando viene visualizzata la schermata di seguito, collegare il dispositivo MFP TOSHIBA al PC e accendere il dispositivo MFP.



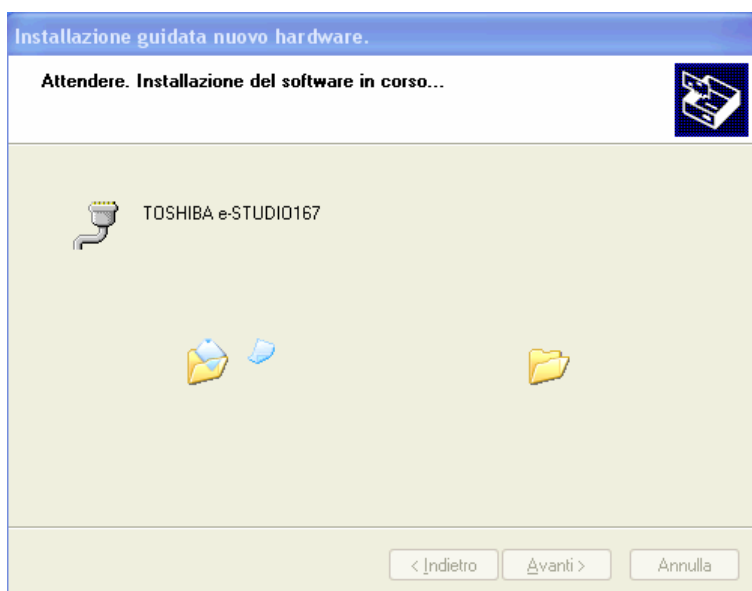
8. Windows rileverà il dispositivo MFP TOSHIBA connesso
Se si utilizza Windows Vista, è possibile che vengano visualizzati dei suggerimenti durante l'installazione dei driver, passare al punto 14 per continuare.
Per altre piattaforme Windows, quando viene richiesto se Windows deve connettersi a Windows Update, scegliere **No**, **non ora** quindi fare clic sul pulsante **Avanti**.



9. Selezionare **Installa il software automaticamente (scelta consigliata)** e fare clic sul pulsante **Avanti**.



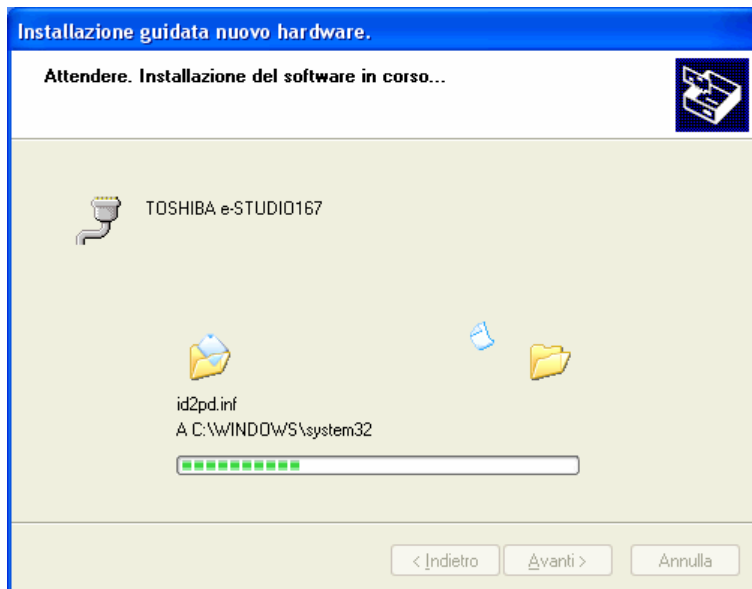
10. A seconda del tipo di configurazione di Windows, è possibile impostare un punto di ripristino del sistema.



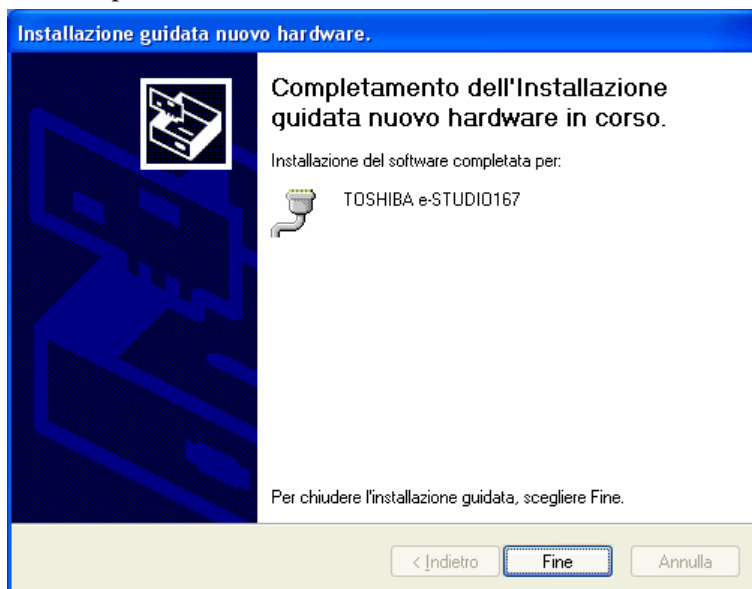
11. A seconda del tipo di configurazione di Windows, è possibile che si riceva un avviso che i driver non hanno passato il test Windows Logo - fare clic su **Continua**.



12. Attendere che i file del driver USB siano installati.



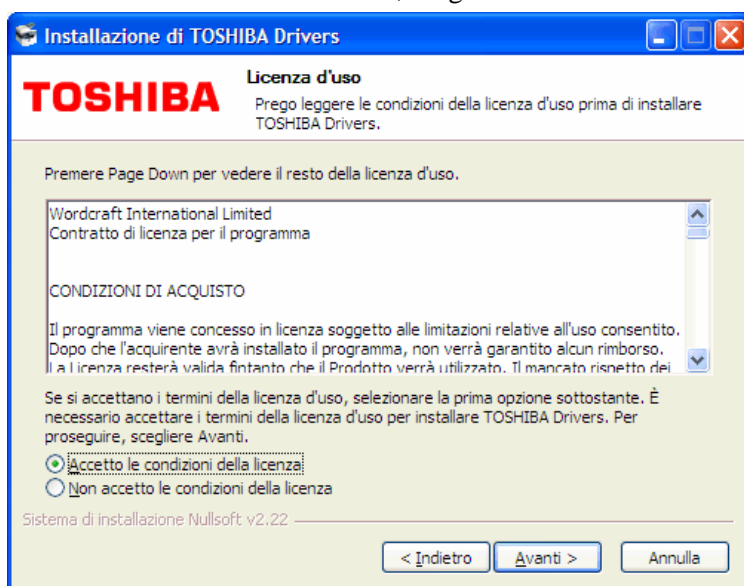
13. Fare clic sul pulsante **Fine**.



14. Dal menu di installazione di TOSHIBA Viewer V2 verrà rilevato che il nuovo MFP USB TOSHIBA è connesso e verrà avviata l'installazione dei driver di stampante e scanner, fare clic sul pulsante **Avanti**.

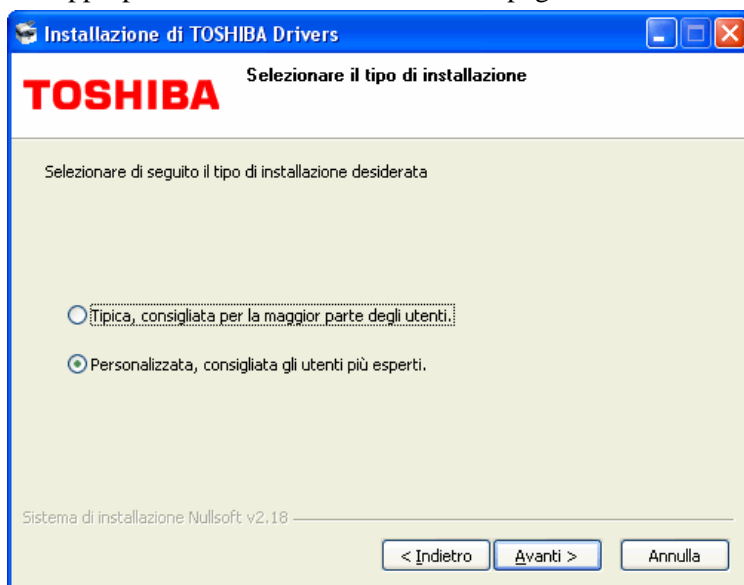


15. Leggere il Contratto di licenza per software Per accettare i termini del contratto di licenza, fare clic su **Accetto**. Se non si desidera accettare, scegliere **Annulla** e l'installazione verrà interrotta.



Se sono stati già installati i driver per stampante e scanner per un altro MFP TOSHIBA su questo PC, questa pagina non verrà visualizzata.

16. Selezionare il tipo di installazione desiderato, in caso di dubbi selezionare "Tipica" per installare tutte le opzioni appropriate e nascondere alcune delle pagine dell'installazione per semplificare l'operazione.



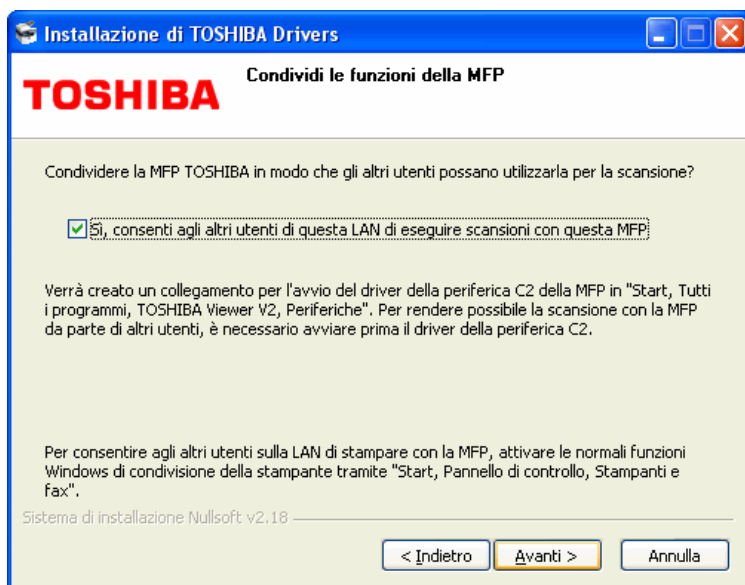
Se è stata scelta un'installazione "Tipica", passare all'elemento 19.

17. Scegliere la cartella in cui installare il software e fare clic sul pulsante **Avanti**.



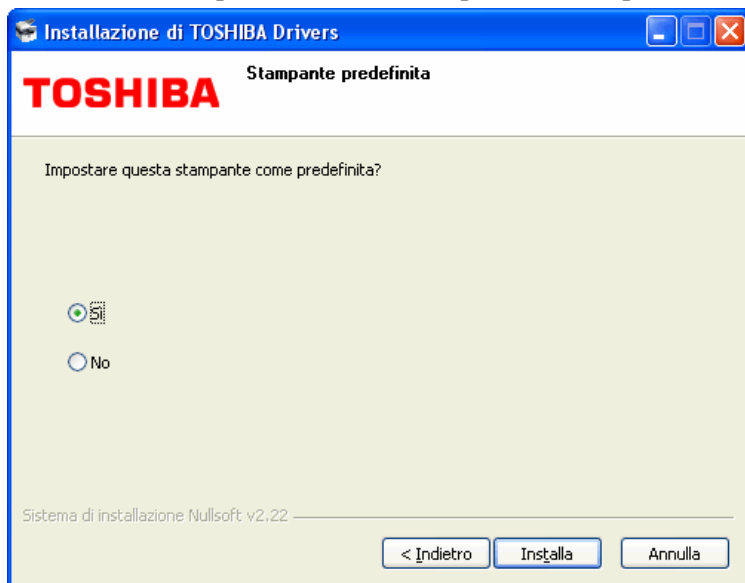
Se è stata selezionata un'installazione "Tipica" o i driver per stampante e scanner risultano già installati per un altro MFP TOSHIBA sul PC utilizzato, questa pagina non verrà visualizzata. Per le installazioni tipiche, il software viene installato in una cartella "TOSHIBA Viewer V2\GDI&TWAIN" creata nella cartella principale di Windows "Programmi".

18. Specificare se gli utenti in qualsiasi punto della LAN possono eseguire scansioni utilizzando questo MFP TOSHIBA.

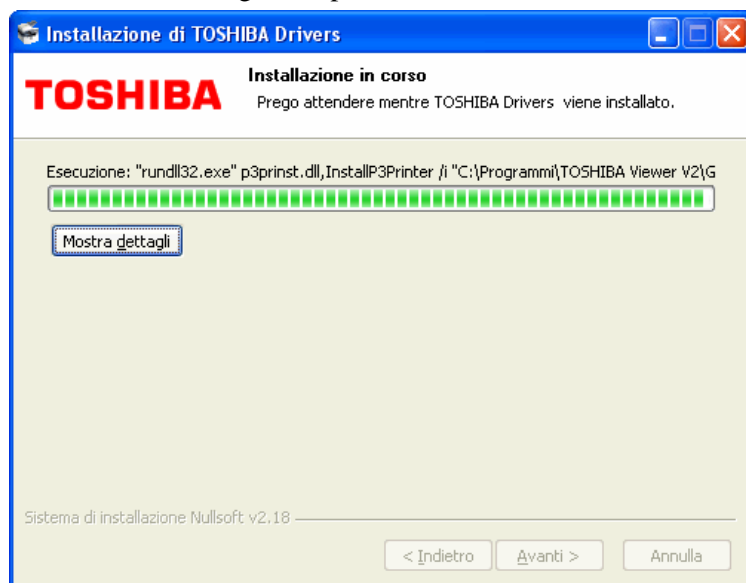


Se è stata selezionata un'installazione "Tipica", questa pagina non verrà visualizzata e gli utenti in qualsiasi punto della LAN potranno eseguire scansioni con questo MFP TOSHIBA.

19. Specificare se la stampante deve essere impostata come predefinita.



20. Attendere che i file vengano copiati dal CD.



21. Per completare l'installazione, fare clic su **Fine**.



Se gli utenti remoti possono eseguire scansioni utilizzando l'MFP TOSHIBA, viene visualizzata l'opzione **Consenti agli utenti remoti di eseguire subito scansioni con la MFP** e se viene selezionata, verrà avviato il driver della periferica per il dispositivo MFP TOSHIBA. Per rendere possibile la scansione con il dispositivo MFP da parte di altri utenti, è necessario avviare prima il driver dell'MFP; procedere quindi all'avvio manuale utilizzando il collegamento adeguato mediante **Start, Programmi, TOSHIBA Viewer V2, Periferiche**.

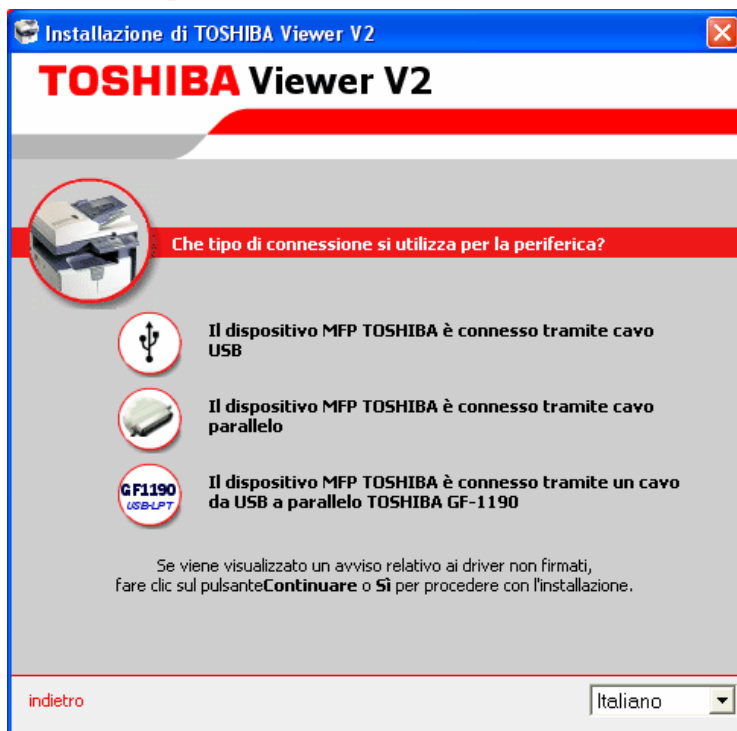
Se il programma di installazione rileva che è necessario riavviare Windows, la pagina indicata sopra richiederà di eseguire questa operazione.



Copiare il collegamento da **Start, Programmi, TOSHIBA Viewer V2, Periferiche** nella cartella **Esecuzione automatica** nel menu **Start, Programmi**, in questo modo gli utenti remoti potranno eseguire scansioni utilizzando l'MFP TOSHIBA appena viene effettuato l'accesso a Windows.

Dispositivi MFP TOSHIBA connessi tramite cavo parallelo (LPT)

5. Fare clic su **Il dispositivo MFP TOSHIBA è connesso tramite cavo parallelo**.



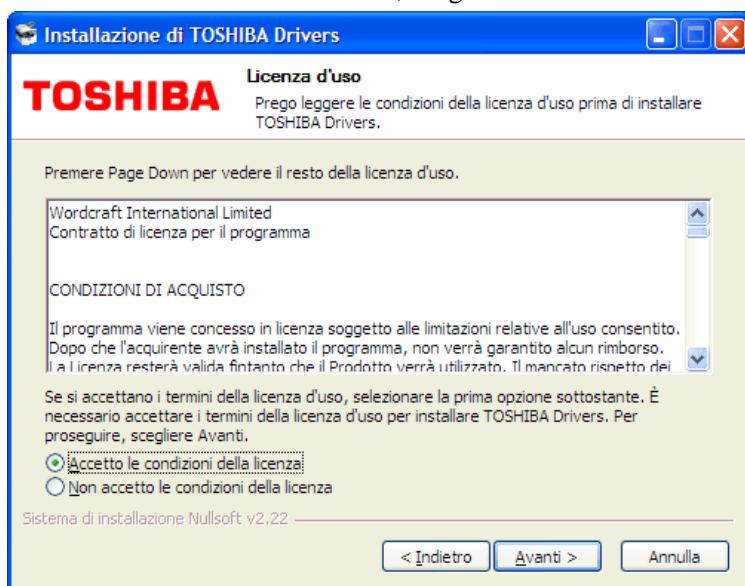
6. Collegare l'MFP TOSHIBA alla porta LPT del PC, accendere il dispositivo MFP e fare clic su **Fare clic qui per avviare l'installazione dei driver**.



7. Verrà avviato il programma di installazione dei driver per stampante e scanner, fare clic sul pulsante **Avanti**.

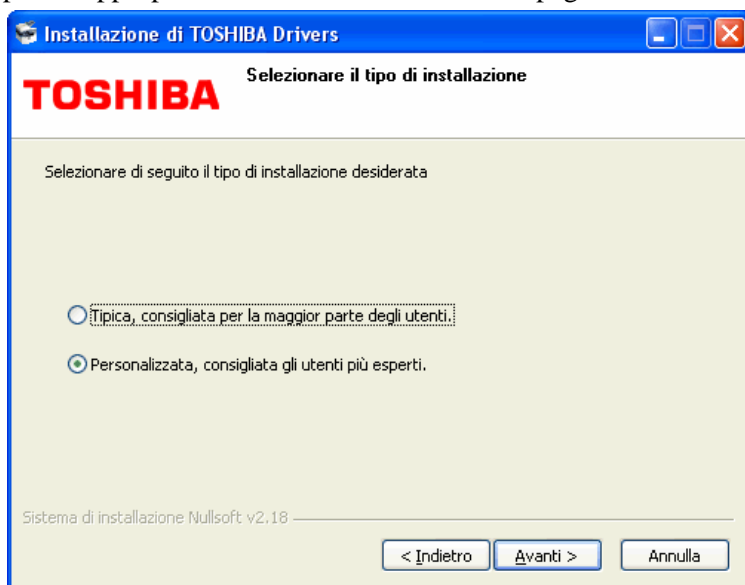


8. Leggere il Contratto di licenza per software. Per accettare i termini del contratto di licenza, fare clic su **Accetto**. Se non si desidera accettare, scegliere **Annulla** e l'installazione verrà interrotta.



Se sono stati già installati i driver per stampante e scanner per un altro MFP TOSHIBA su questo PC, questa pagina non verrà visualizzata.

9. Selezionare il tipo di installazione desiderato, in caso di dubbi selezionare "Tipica " per installare tutte le opzioni appropriate e nascondere alcune delle pagine dell'installazione per semplificare l'operazione.



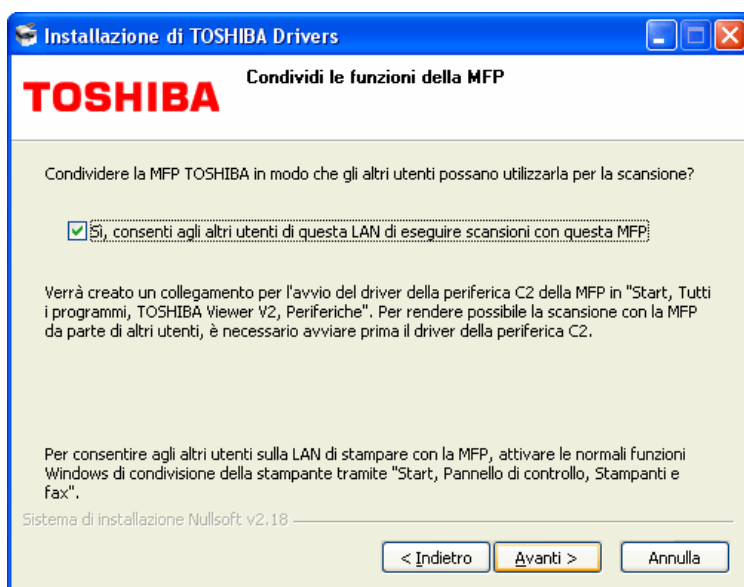
Se è stata scelta un'installazione "Tipica", passare all'elemento 12.

10. Scegliere la cartella in cui installare il software e fare clic sul pulsante **Avanti**.



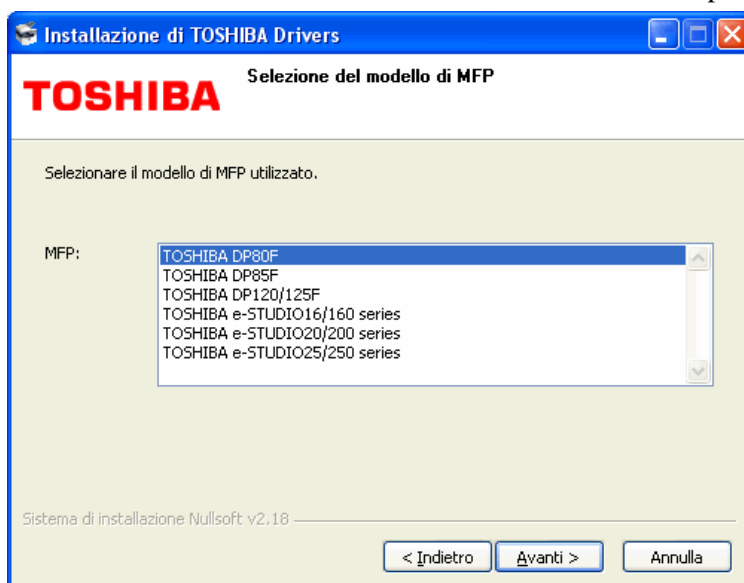
Se è stata selezionata un'installazione "Tipica" o i driver per stampante e scanner risultano già installati per un altro MFP TOSHIBA sul PC utilizzato, questa pagina non verrà visualizzata. Per le installazioni tipiche, il software viene installato in una cartella "TOSHIBA Viewer V2\GDI&TWAIN" creata nella cartella principale di Windows "Programmi".

11. Specificare se gli utenti in qualsiasi punto della LAN possono eseguire scansioni utilizzando questo MFP TOSHIBA.

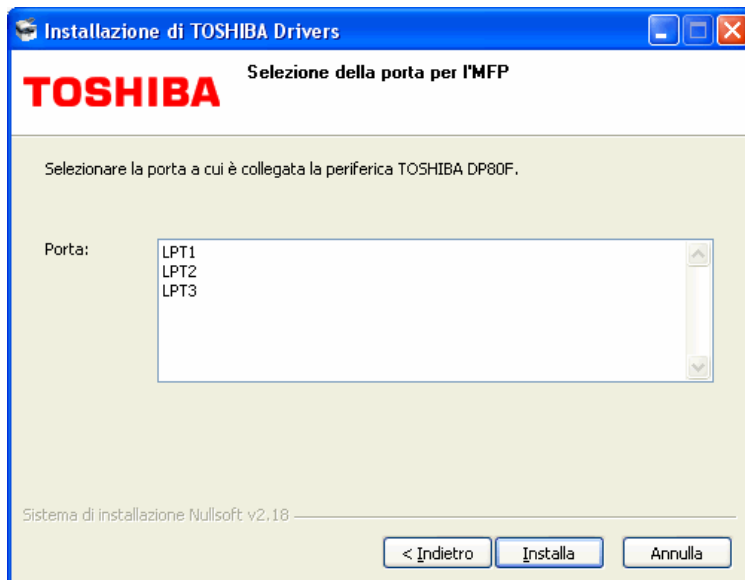


Se è stata selezionata un'installazione "Tipica", questa pagina non verrà visualizzata e gli utenti in qualsiasi punto della LAN potranno eseguire scansioni con questo MFP TOSHIBA.

12. Selezionare il modello di MFP TOSHIBA in uso e fare clic sul pulsante **Avanti**.

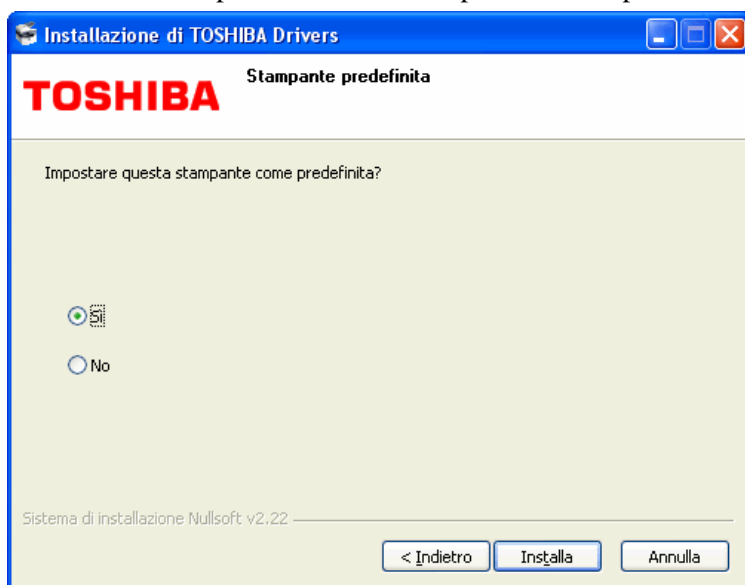


13. Selezionare la porta a cui è collegato il dispositivo MFP TOSHIBA.

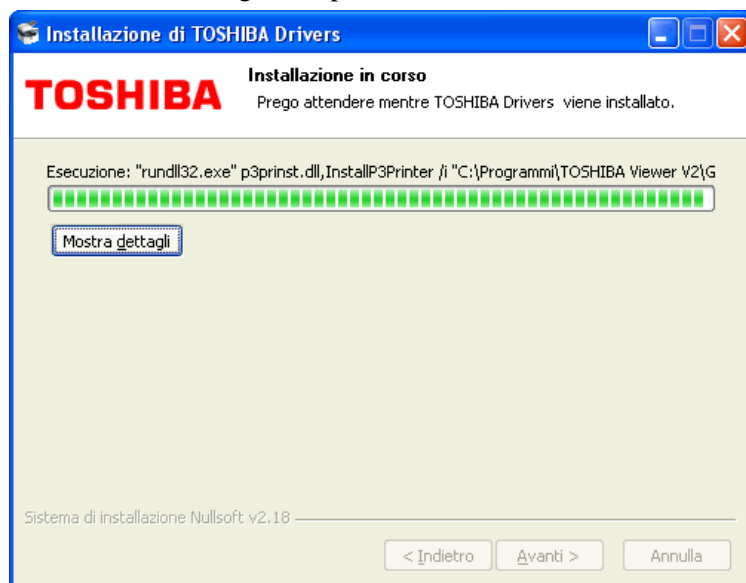


Se nel PC risulta installata una sola porta di questo tipo, la porta verrà automaticamente selezionata e la pagina non verrà visualizzata.

14. Specificare se la stampante deve essere impostata come predefinita.



15. Attendere che i file vengano copiati dal CD.



16. Per completare l'installazione, fare clic su **Fine**.



Se gli utenti remoti possono eseguire scansioni utilizzando l'MFP TOSHIBA, viene visualizzata l'opzione **Consenti agli utenti remoti di eseguire subito scansioni con la MFP** e se viene selezionata, verrà avviato il driver della periferica per il dispositivo MFP TOSHIBA. È possibile avviare manualmente la periferica MFP utilizzando il collegamento adeguato da **Start, Programmi, TOSHIBA Viewer V2, Periferiche**.

Se il programma di installazione rileva che è necessario riavviare Windows, la pagina indicata sopra richiederà di eseguire questa operazione.



Copiare il collegamento da **Start, Programmi, TOSHIBA Viewer V2, Periferiche** nella cartella **Esecuzione automatica** nel menu **Start, Programmi**, in questo modo gli utenti remoti potranno eseguire scansioni utilizzando l'MFP TOSHIBA appena viene effettuato l'accesso a Windows.

Dispositivi MFP TOSHIBA connessi tramite GF-1190 USB a un cavo parallelo



Questa opzione è disponibile solo quando è in esecuzione Windows 2000, XP o Server 2003, ma non con Windows Vista o Windows x64 Edition.

5. Fare clic su **Il dispositivo MFP TOSHIBA è connesso tramite un cavo da USB a parallelo TOSHIBA GF-1190.**



6. Dal menu di installazione di TOSHIBA Viewer V2 è possibile cercare i driver GF-1190 installati e un dispositivo MFP TOSHIBA supportato e collegato.

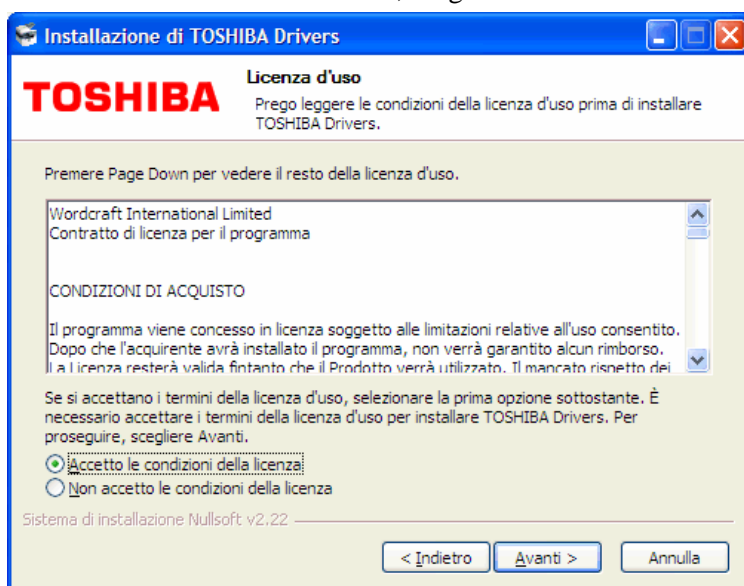
Se viene rilevato un driver, l'installazione dei driver per stampante e scanner verrà avviata automaticamente con la porta e il modello MFP preselezionato, in caso contrario scegliere **Fare clic qui per selezionare manualmente MFP e porta** per selezionare manualmente il modello e la porta per il dispositivo MFP TOSHIBA (non indicato sotto).



7. Verrà avviato il programma di installazione dei driver per stampante e scanner, fare clic sul pulsante **Avanti**.

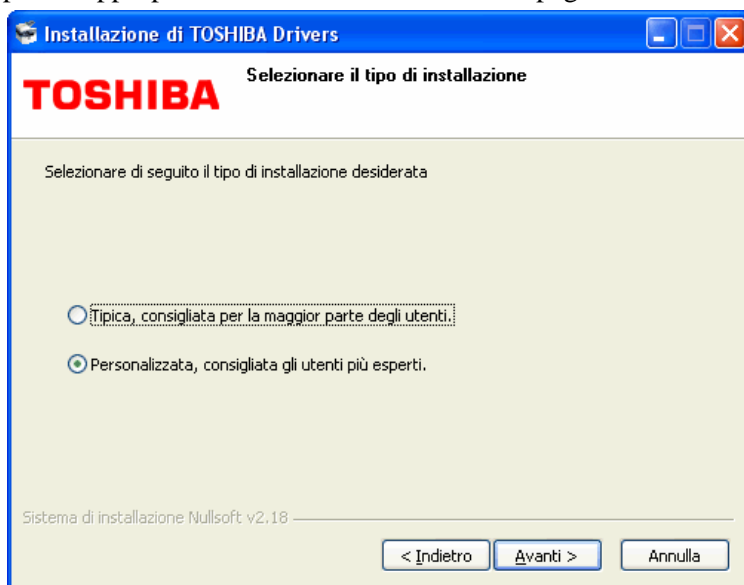


8. Leggere il Contratto di licenza per software. Per accettare i termini del contratto di licenza, fare clic su **Accetto**. Se non si desidera accettare, scegliere **Annulla** e l'installazione verrà interrotta.



Se sono stati già installati i driver per stampante e scanner per un altro MFP TOSHIBA su questo PC, questa pagina non verrà visualizzata.

9. Selezionare il tipo di installazione desiderato, in caso di dubbi selezionare "Tipica " per installare tutte le opzioni appropriate e nascondere alcune delle pagine dell'installazione per semplificare l'operazione.



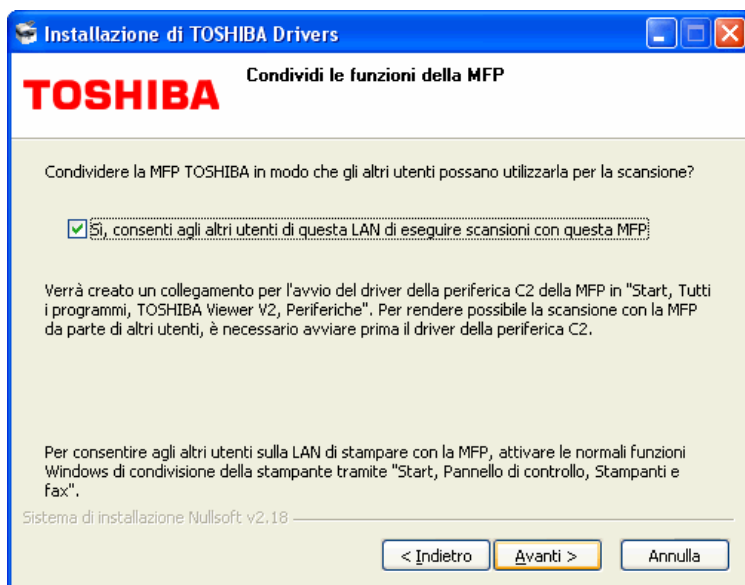
Se è stata scelta un'installazione "Tipica", passare all'elemento 12.

10. Scegliere la cartella in cui installare il software e fare clic sul pulsante **Avanti**.



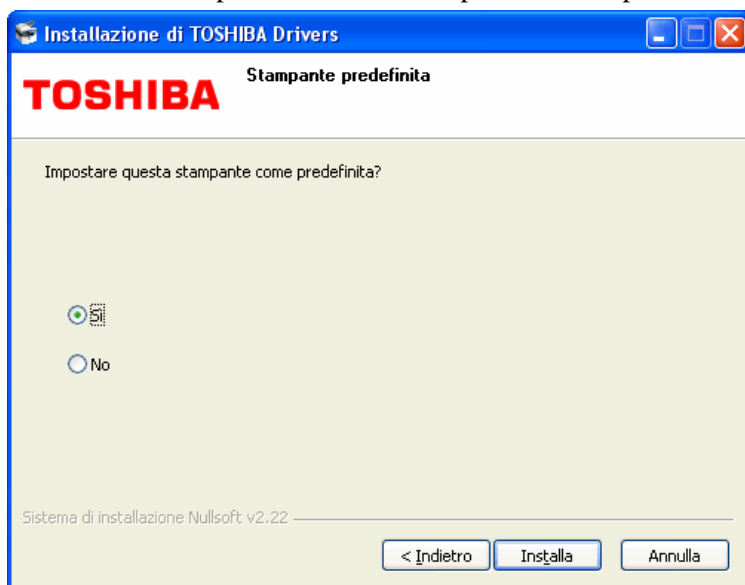
Se è stata selezionata un'installazione "Tipica" o i driver per stampante e scanner risultano già installati per un altro MFP TOSHIBA sul PC utilizzato, questa pagina non verrà visualizzata. Per le installazioni tipiche, il software viene installato in una cartella "TOSHIBA Viewer V2\GDI&TWAIN" creata nella cartella principale di Windows "Programmi".

11. Specificare se gli utenti in qualsiasi punto della LAN possono eseguire scansioni utilizzando questo MFP TOSHIBA.

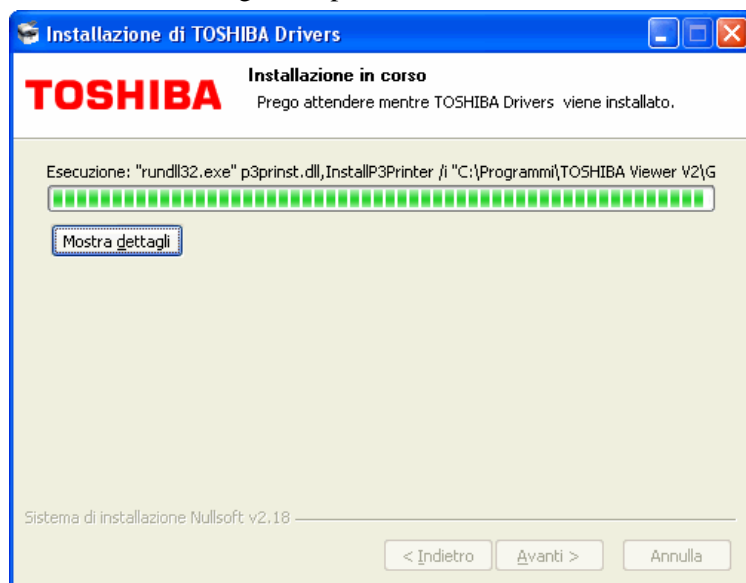


Se è stata selezionata un'installazione "Tipica", questa pagina non verrà visualizzata e gli utenti in qualsiasi punto della LAN potranno eseguire scansioni con questo MFP TOSHIBA.

12. Specificare se la stampante deve essere impostata come predefinita.



13. Attendere che i file vengano copiati dal CD.



14. Per completare l'installazione, fare clic su **Fine**.



Se gli utenti remoti possono eseguire scansioni utilizzando l'MFP TOSHIBA, viene visualizzata l'opzione **Consenti agli utenti remoti di eseguire subito scansioni con la MFP** e se viene selezionata, verrà avviato il driver della periferica per il dispositivo MFP TOSHIBA. È possibile avviare manualmente la periferica MFP utilizzando il collegamento adeguato da **Start, Programmi, TOSHIBA Viewer V2, Periferiche**.

Se il programma di installazione rileva che è necessario riavviare Windows, la pagina indicata sopra richiederà di eseguire questa operazione.



Copiare il collegamento da **Start, Programmi, TOSHIBA Viewer V2, Periferiche** nella cartella **Esecuzione automatica** nel menu **Start, Programmi**, in questo modo gli utenti remoti potranno eseguire scansioni utilizzando l'MFP TOSHIBA appena viene effettuato l'accesso a Windows.

Su altri PC Windows compatibili in qualsiasi punto della LAN

Installazione dei driver per stampante



Prima di stampare da altri PC Windows su MFP TOSHIBA è necessario:

- Installare i driver per stampante e scanner nel PC a cui è collegato l'MFP TOSHIBA. Per ulteriori dettagli, vedere la sezione che inizia a pagina 6.
- Condividere la stampante utilizzando le normali funzioni Windows di condivisione della stampante tramite **Start, Pannello di controllo, Stampanti e fax** facendo clic con il pulsante destro del mouse sulla stampante e selezionando **Condivisione**.

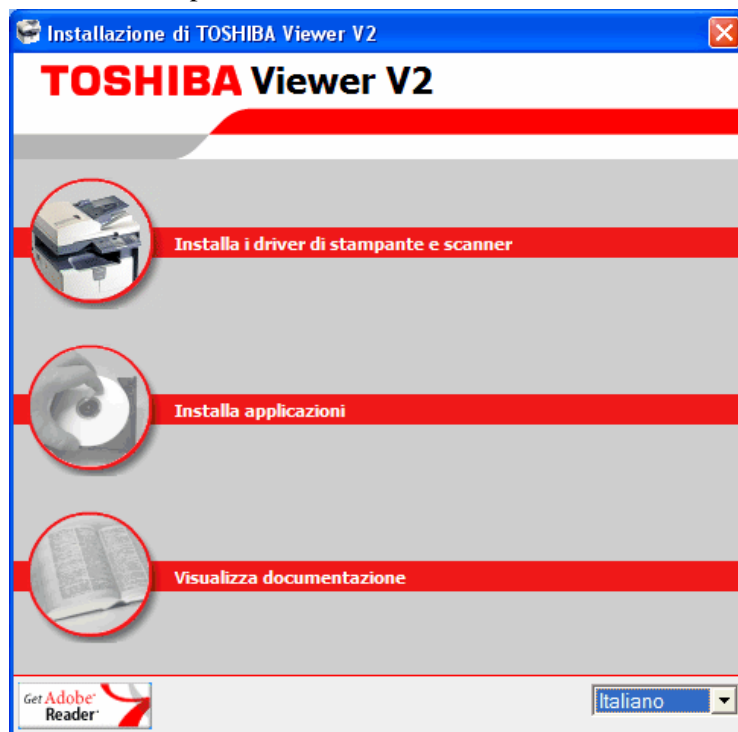
Le informazioni riportate di seguito sono valide quando sono in esecuzione sia il PC a cui è collegato il dispositivo MFP TOSHIBA che il PC remoto su cui è installato il driver della stampante, con qualsiasi combinazione di Windows 2000, XP, Vista x86 o Server 2003.

Sugli altri PC, dalla postazione in cui si desidera stampare su MFP TOSHIBA:

1. Fare clic su **Start, Pannello di controllo, Stampanti e fax**.
2. Fare clic su **Aggiungi stampante**.
3. Seguire le istruzioni per collegarsi a una **stampante collegata a un altro computer**. Il driver della stampante verrà scaricato automaticamente nel PC Windows remoto.

Se sul PC a cui è collegato il dispositivo MFP TOSHIBA o sul PC remoto su cui è installato il driver della stampante è in esecuzione una versione a 64 bit di Windows XP, Server 2003 or Vista:

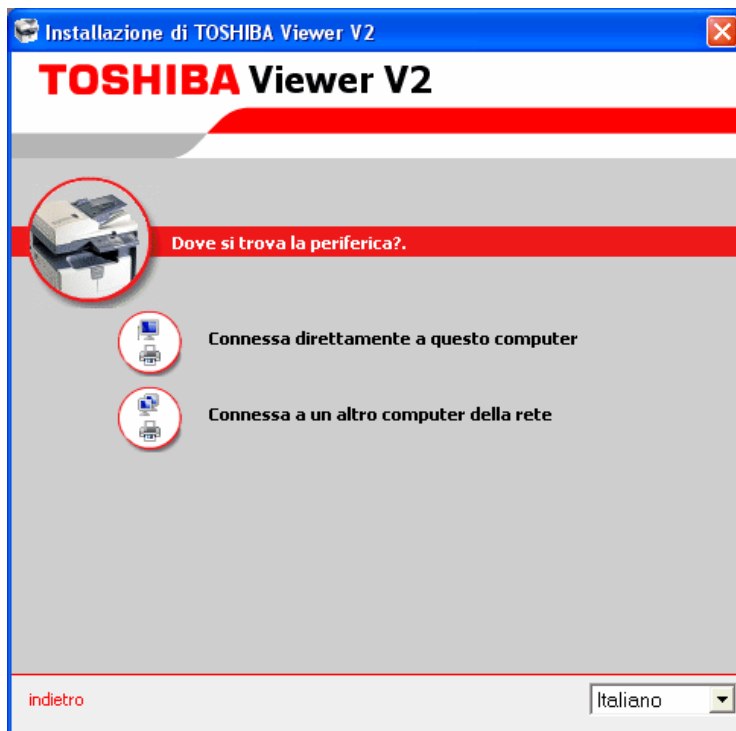
1. Inserire il CD-ROM di TOSHIBA Viewer V2 nella relativa unità.
2. Il menu di installazione di TOSHIBA Viewer V2 (figura seguente) viene visualizzato automaticamente, in caso contrario fare clic su **Start, Esegui**, digitare F:\SETUP.EXE (dove "F" indica l'unità CD ROM) quindi fare clic sul pulsante **OK**.



Selezionare la lingua desiderata dall'elenco riportato nell'angolo in basso a destra del menu di installazione di TOSHIBA Viewer V2.

Fare clic su **Installa i driver di stampante e scanner**.

3. Fare clic su **Connessa a un altro computer della rete.**



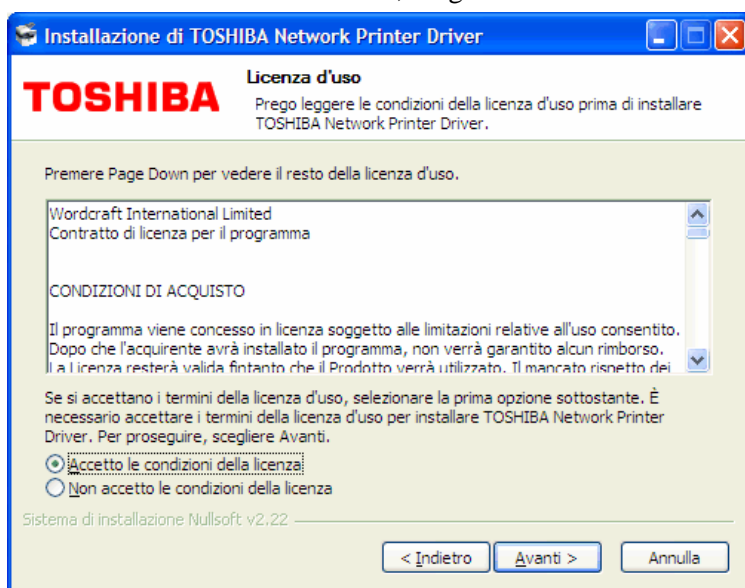
4. Fare clic su **La stampa verrà eseguita utilizzando un dispositivo MFP TOSHIBA sulla rete.**



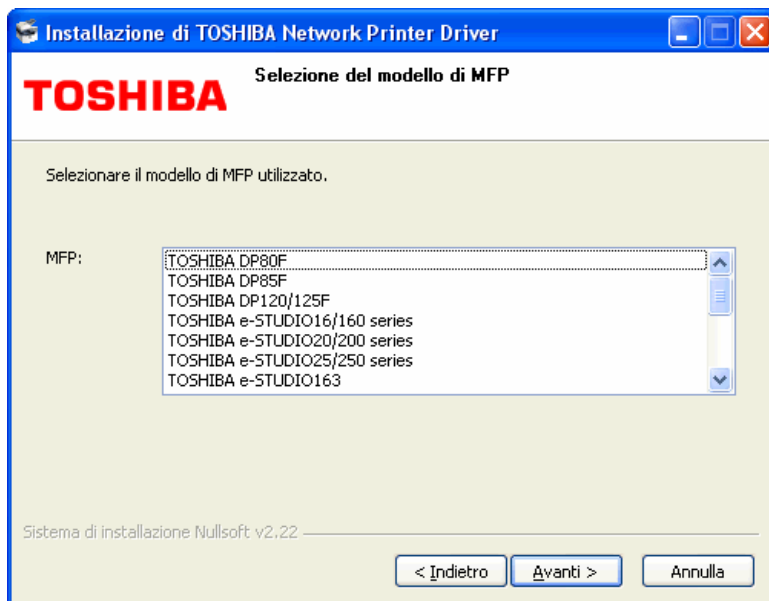
5. Verrà avviato il programma di installazione dei driver di rete della stampante, fare clic sul pulsante **Avanti**.



6. Leggere il Contratto di licenza per software. Per accettare i termini del contratto di licenza, fare clic su **Accetto**. Se non si desidera accettare, scegliere **Annulla** e l'installazione verrà interrotta.



7. Selezionare il modello di MFP TOSHIBA in uso e fare clic sul pulsante **Avanti**.



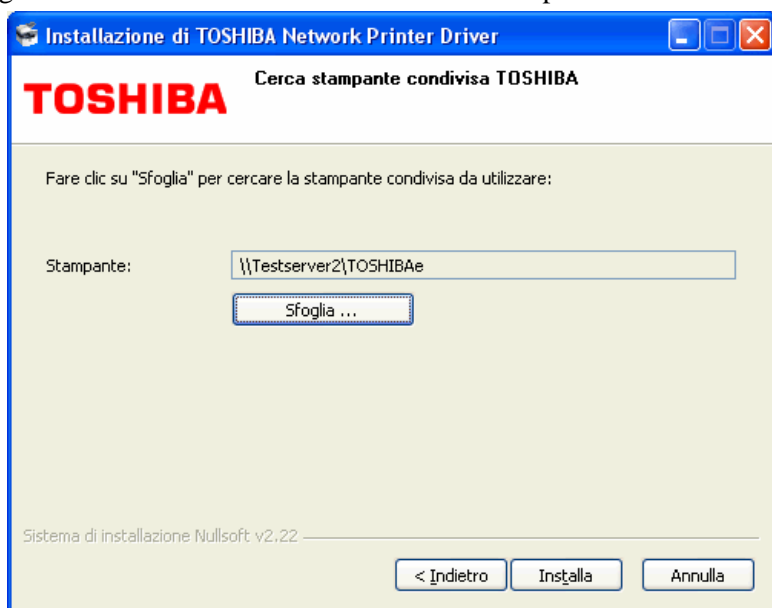
8. Fare clic sul pulsante **Sfoglia** per cercare la stampante TOSHIBA già condivisa.



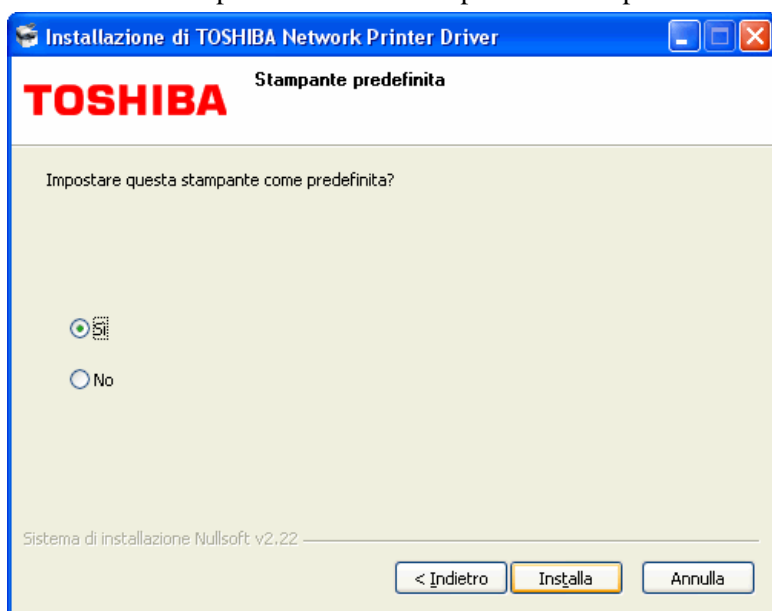
9. Fare clic sull'icona "+" a sinistra delle voci appropriate nell'elenco di posizioni di rete per trovare e selezionare la stampante TOSHIBA condivisa, quindi fare clic su **OK**.



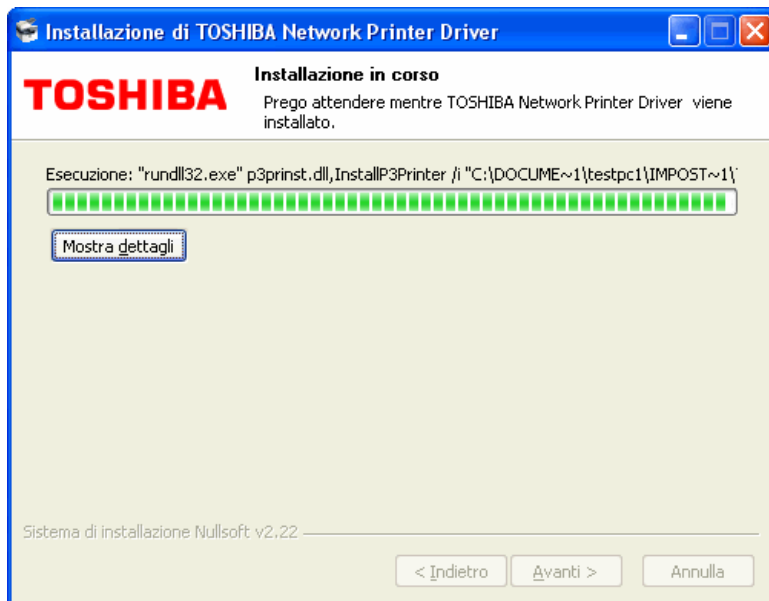
10. Il percorso verso la stampante TOSHIBA condivisa viene riportato nella pagina visualizzata del programma di installazione. Fare clic su **Installa** per continuare.



11. Specificare se la stampante deve essere impostata come predefinita.



12. Attendere che i file vengano copiati dal CD.



13. Per completare l'installazione, fare clic su **Fine**.



Se il programma di installazione rileva che è necessario riavviare Windows, la pagina indicata sopra richiederà di eseguire questa operazione.

Installazione dei driver per scanner di rete

Con i driver per scanner di rete è possibile eseguire scansioni utilizzando un dispositivo MFP TOSHIBA collegato a un altro PC sulla stessa LAN del PC in cui sono installati i driver per lo scanner di rete.

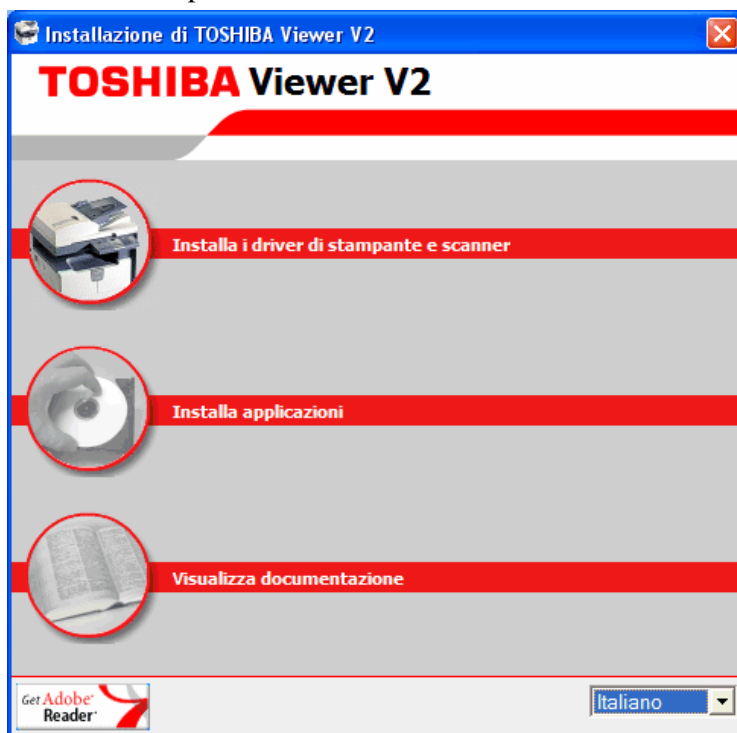


Prima di eseguire una scansione da altri PC Windows utilizzando un MFP TOSHIBA è necessario installare i driver per stampante e scanner nel PC a cui è collegato il dispositivo MFP TOSHIBA, per consentire agli utenti in remoto di eseguire scansioni con tale dispositivo. Per ulteriori dettagli, vedere la sezione che inizia a pagina 6.

Sugli altri PC, dalla postazione in cui si desidera eseguire scansioni con MFP TOSHIBA:

1. Inserire il CD-ROM di TOSHIBA Viewer V2 nella relativa unità.

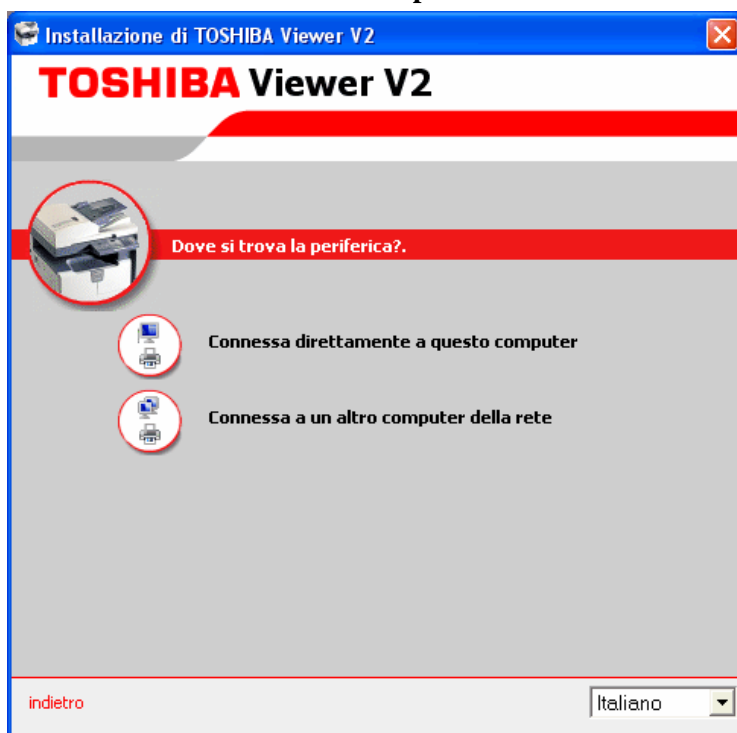
2. Il menu di installazione di TOSHIBA Viewer V2 (figura seguente) viene visualizzato automaticamente, in caso contrario fare clic su **Start, Esegui**, digitare F:\SETUP.EXE (dove "F" indica l'unità CD-ROM) quindi fare clic sul pulsante **OK**.



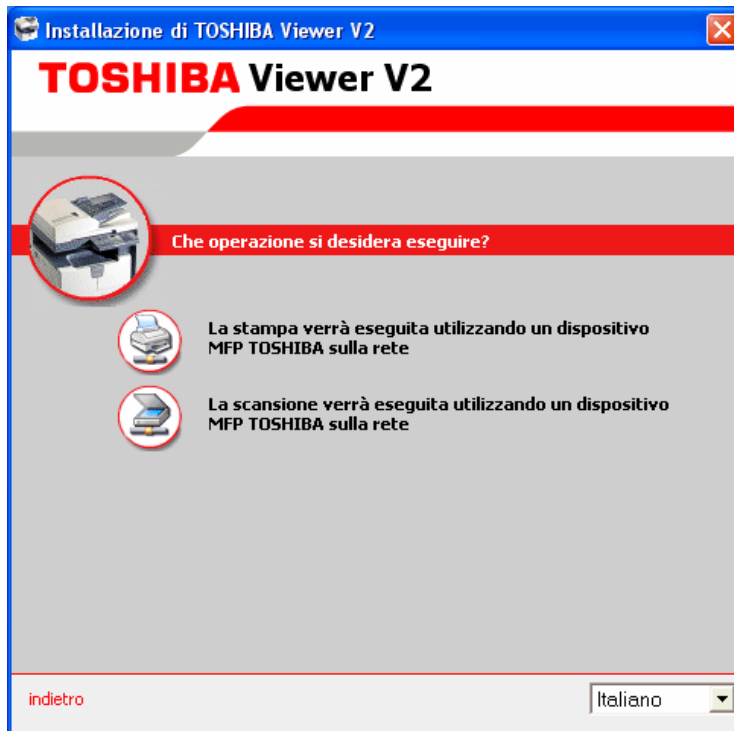
Selezionare la lingua desiderata dall'elenco riportato nell'angolo in basso a destra del menu di installazione di TOSHIBA Viewer V2.

Fare clic su **Installa i driver di stampante e scanner**.

3. Fare clic su **Connessa a un altro computer della rete**.



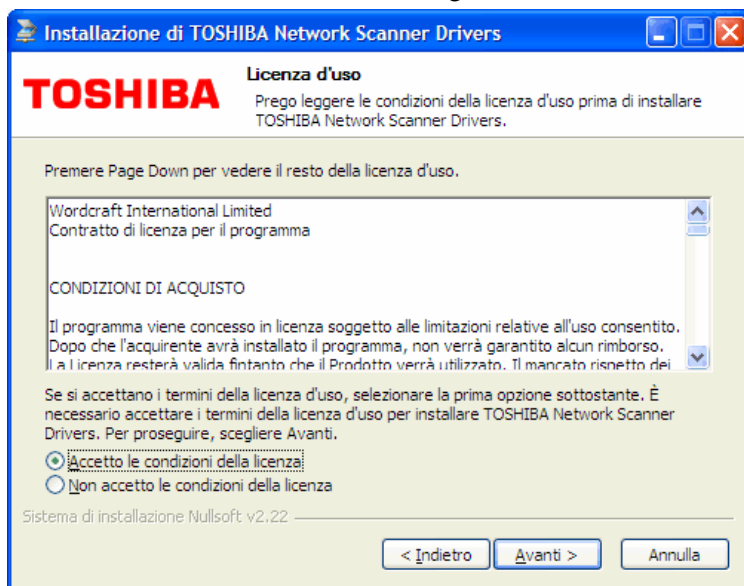
4. Fare clic su **La scansione verrà eseguita utilizzando un dispositivo MFP TOSHIBA sulla rete.**



5. Verrà avviato il programma di installazione dei driver per stampante e scanner, fare clic sul pulsante **Avanti.**

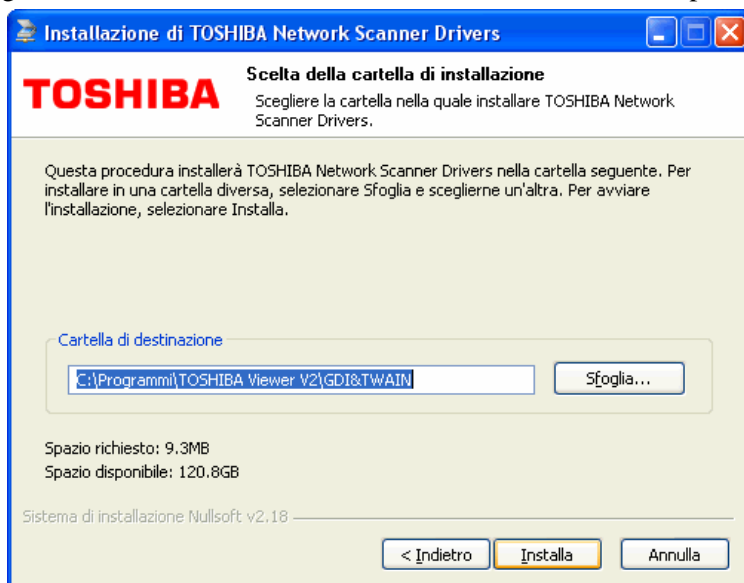


6. Leggere il Contratto di licenza per software Per accettare i termini del contratto di licenza, fare clic su **Accetto**. Se non si desidera accettare, scegliere **Annulla** e l'installazione verrà interrotta.



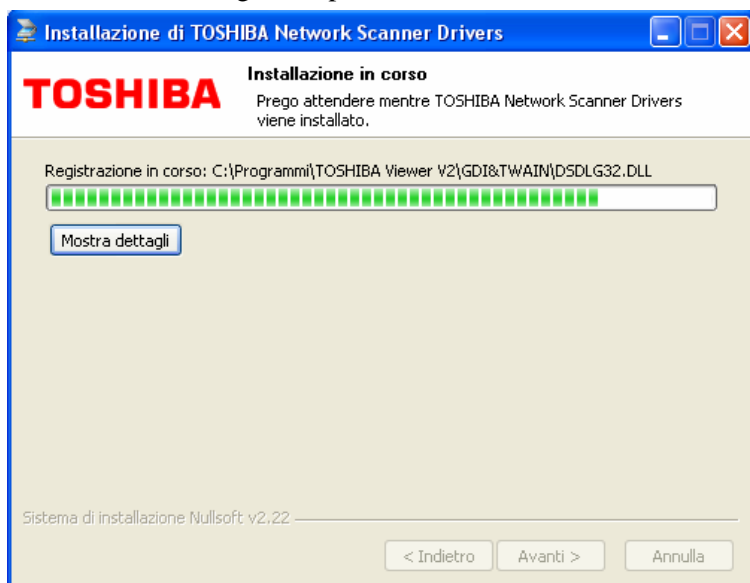
Se sono stati già installati i driver per stampante e scanner per un altro MFP TOSHIBA su questo PC, questa pagina non verrà visualizzata.

7. Scegliere la cartella in cui installare il software e fare clic sul pulsante **Installa**.

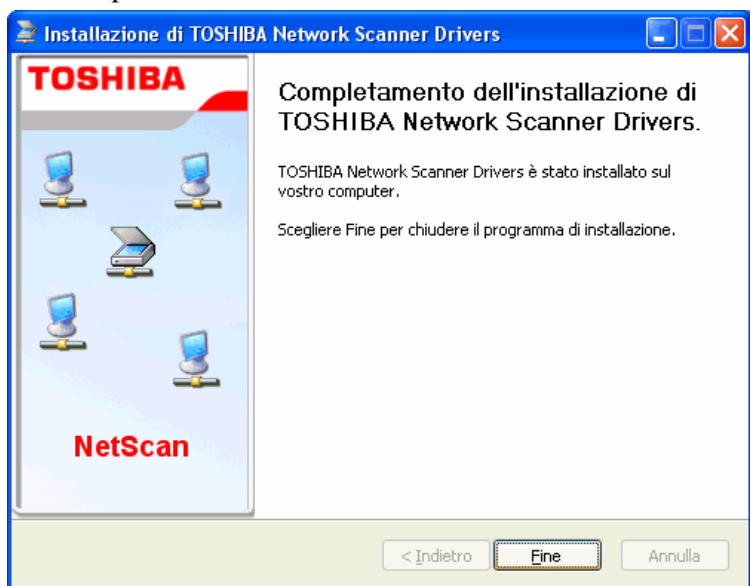


Se sono stati già installati i driver per stampante e scanner per un altro MFP TOSHIBA su questo PC, questa pagina non verrà visualizzata.

8. Attendere che i file vengano copiati dal CD.

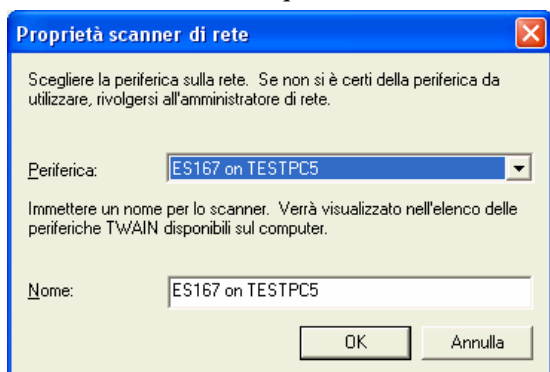


9. Fare clic sul pulsante **Fine**.

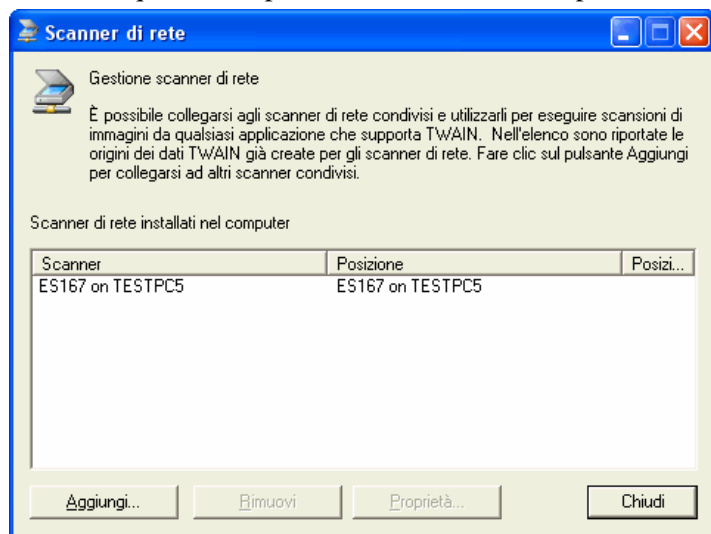


Se il programma di installazione rileva che è necessario riavviare Windows, la pagina indicata sopra richiederà di eseguire questa operazione.

10. Il programma **Configurazione scanner di rete** verrà avviato automaticamente. Selezionare il dispositivo MFP TOSHIBA che si intende utilizzare per le scansioni e modificare il nome, se quello predefinito non è corretto, quindi fare clic su **OK**.



11. Verrà visualizzato l'elenco dei dispositivi MFP TOSHIBA remoti che è possibile utilizzare per le scansioni con questo PC; per terminare fare clic sul pulsante **Chiudi**.



Sarà possibile utilizzare questo programma in seguito per riconfigurare gli MFP TOSHIBA da utilizzare per le scansioni con questo PC seguendo il collegamento **Start, Programmi, TOSHIBA Viewer V2, Configurazione scanner di rete**.

A questo punto è possibile utilizzare il dispositivo MFP TOSHIBA remoto per eseguire scansioni, anche se era collegato direttamente al PC, finché il driver della periferica per MFP TOSHIBA è in esecuzione nel PC a cui è fisicamente collegato durante le operazioni.



Richiedere all'utente del PC a cui è fisicamente collegato di copiare il collegamento appropriato in **Start, Programmi, TOSHIBA Viewer V2, Periferiche** nella cartella **Esecuzione automatica**, in questo modo gli utenti remoti potranno eseguire scansioni utilizzando MFP TOSHIBA appena viene effettuato l'accesso a Windows.

Installazione di TOSHIBA Viewer V2

Prima di installare TOSHIBA Viewer V2

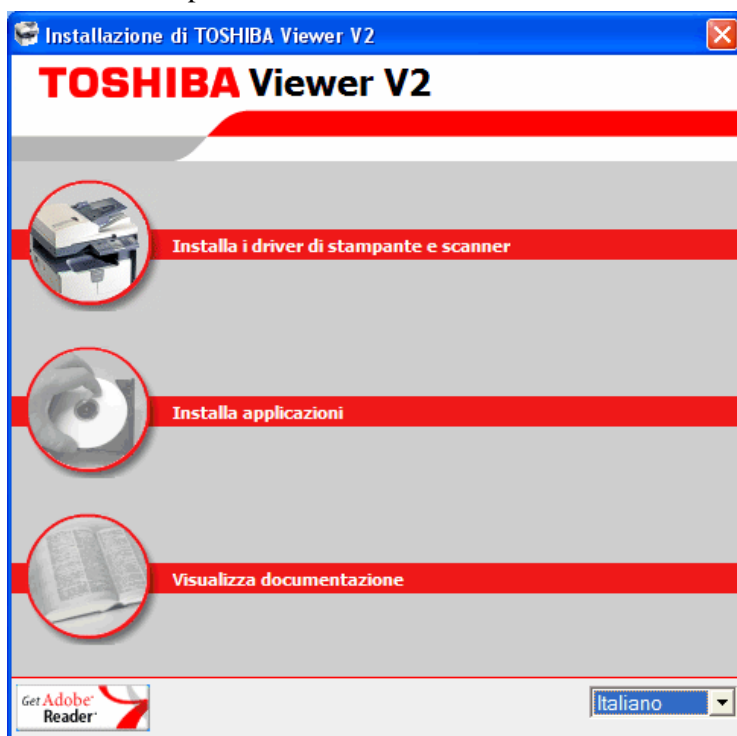
Prima dell'installazione, verificare che siano soddisfatte le condizioni di seguito:

- È stato già installato l'USB (se necessario), i driver per stampante e scanner per MFP TOSHIBA e il dispositivo MFP TOSHIBA è collegato al PC. Per ulteriori informazioni, vedere la sezione in cui è descritto il processo di installazione, che inizia a pagina 6 della presente guida.
- Accertarsi di essere connessi a Windows con autorizzazioni di amministratore. Se necessario, attribuire le autorizzazioni di amministratore a un normale utente Windows per la durata dell'installazione, per annullarle quindi al termine dell'operazione.
- Chiudere tutte le applicazioni in esecuzione per evitare eventuali conflitti durante l'installazione.

Installazione

I suggerimenti visualizzati possono variare in base alla configurazione del PC. Nelle schermate vengono riportati esempi di Windows XP.

1. Inserire il CD-ROM di TOSHIBA Viewer V2 nella relativa unità.
2. Il menu di installazione di TOSHIBA Viewer V2 (figura seguente) viene visualizzato automaticamente, in caso contrario fare clic su **Start, Esegui**, digitare F:\SETUP.EXE (dove "F" indica l'unità CD-ROM) quindi fare clic sul pulsante **OK**.

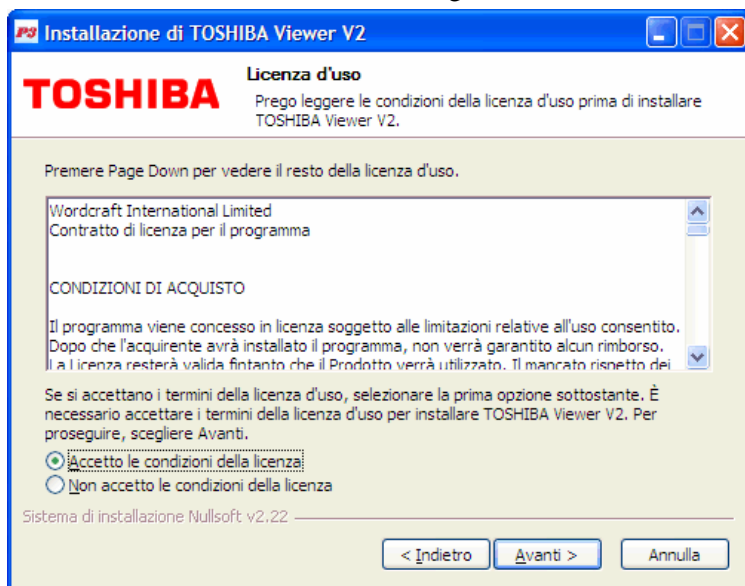


Selezionare la lingua desiderata dall'elenco riportato nell'angolo in basso a destra.

3. Fare clic su **Installa applicazioni**.
4. Fare clic sul pulsante **Avanti**.

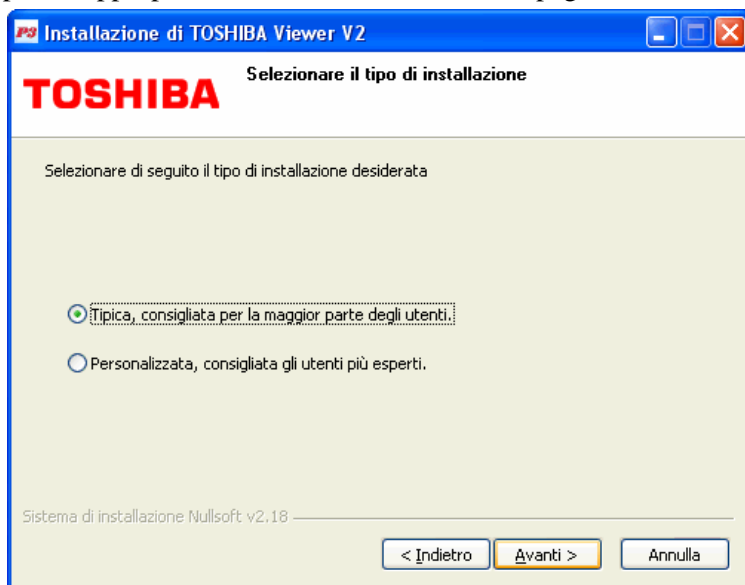


5. Leggere il Contratto di licenza per software Per accettare i termini del contratto di licenza, fare clic su **Accetto**. Se non si desidera accettare, scegliere **Annulla** e l'installazione verrà interrotta.



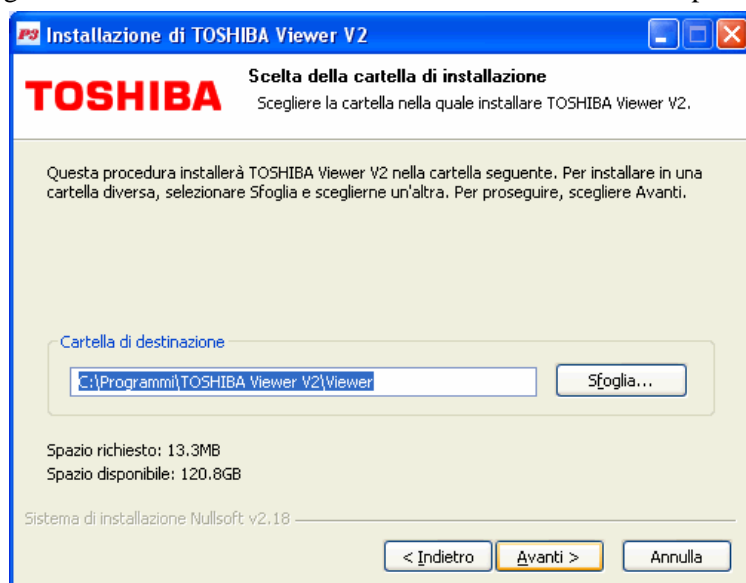
Se si sta eseguendo una nuova installazione di TOSHIBA Viewer V2 questa pagina non verrà visualizzata.

6. Selezionare il tipo di installazione desiderato, in caso di dubbi selezionare "Tipica " per installare tutte le opzioni appropriate e nascondere alcune delle pagine dell'installazione per semplificare l'operazione.



Se è stata scelta un'installazione "Tipica", passare all'elemento 9.

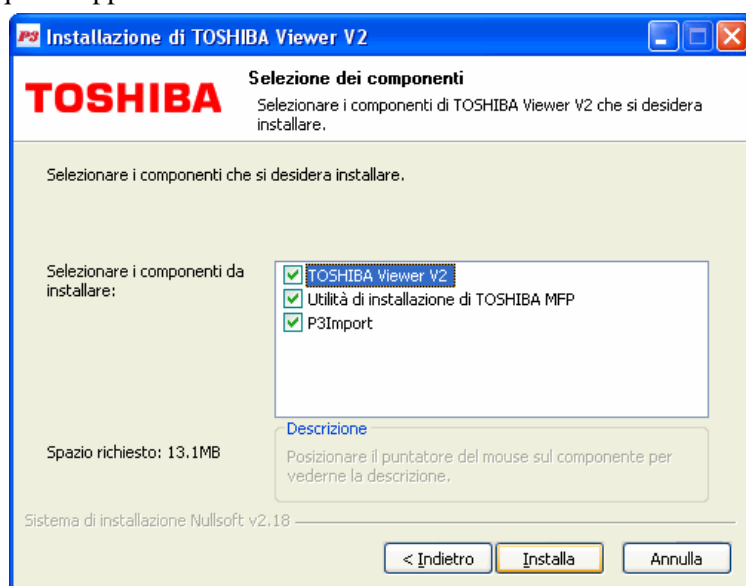
7. Scegliere la cartella in cui installare il software e fare clic sul pulsante **Avanti**.



Se è stata selezionata un'installazione "Tipica" o si sta eseguendo una nuova installazione del software, questa pagina non verrà visualizzata.

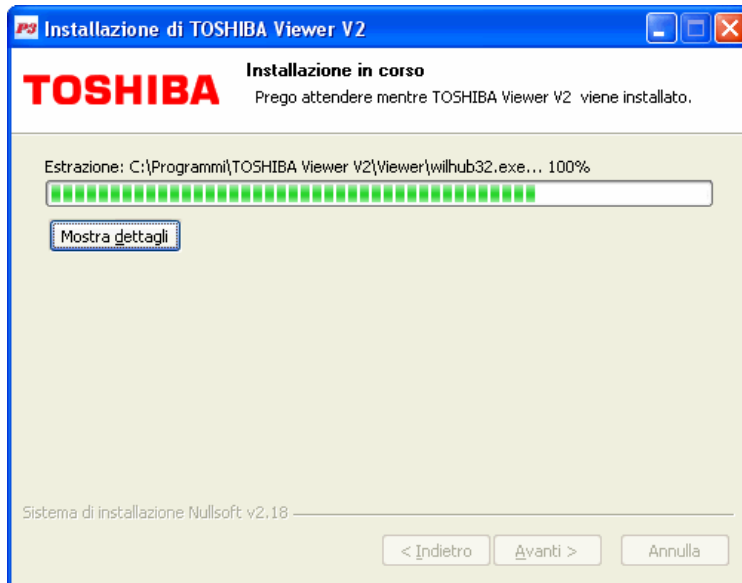
8. Selezionare uno dei tre componenti che costituiscono il software di TOSHIBA Viewer V2 da installare e fare clic sul pulsante **Installa**.

TOSHIBA Viewer V2 può essere utilizzato per visualizzare immagini sottoposte a scansione e salvate; l'utilità Configura MFP viene utilizzata per configurare un MFP TOSHIBA dal PC; P3import viene visualizzato solo se una copia di TOSHIBA Viewer è già installata e viene utilizzata per esportare dati da questa applicazione.

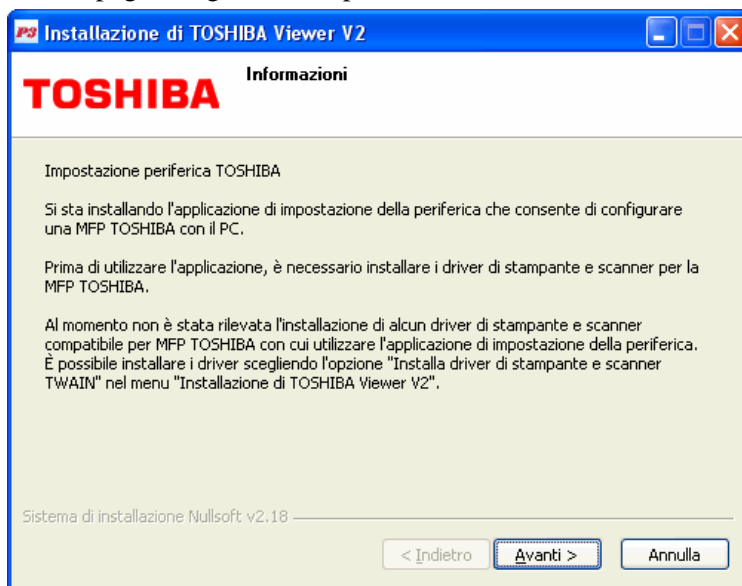


Se è stata selezionata un'installazione "Tipica", questa pagina non verrà visualizzata e tutti i componenti appropriati verranno installati.

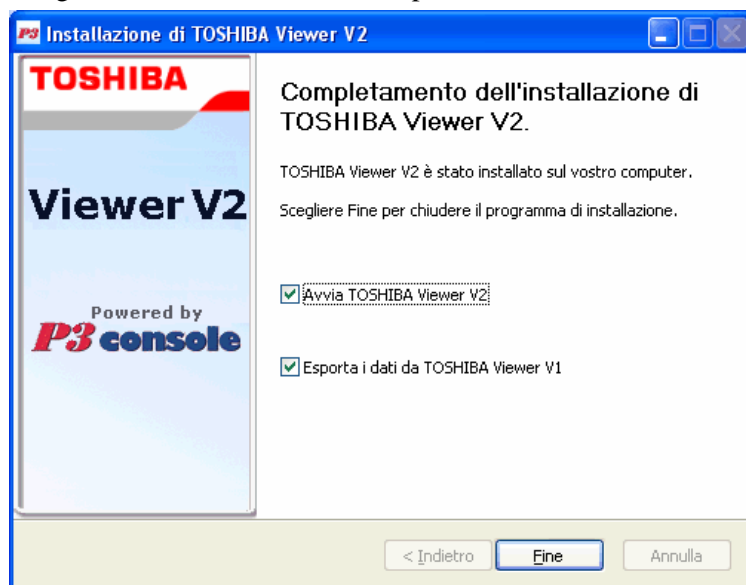
9. Attendere che i file vengano copiati dal CD.



10. Se si sta installando il componente "Utilità Configura MFP" ma non sono stati ancora installati i driver per stampante e scanner per il dispositivo MFP TOSHIBA dal CD TOSHIBA Viewer V2, verrà riportata la pagina seguente. Dopo aver letto le informazioni, fare clic sul pulsante **Avanti**.



- Una volta completata l'installazione, verranno elencate delle opzioni per avviare TOSHIBA Viewer V2 quindi, quando si installa P3import per la prima volta, esportare i dati da eventuali software TOSHIBA Viewer già installati. Selezionare le opzioni richieste e fare clic sul pulsante **Fine**.



Se il programma di installazione rileva che è necessario riavviare Windows, la pagina indicata sopra richiederà di eseguire questa operazione.

Disinstallazione

Disinstallazione dei driver per stampante e scanner

- Fare clic su **Start** quindi su **Pannello di controllo**.
- Selezionare **Installazione applicazioni** oppure **Programmi e funzionalità**.
- Selezionare **Driver stampante e scanner TOSHIBA** e fare clic sul relativo pulsante **Rimuovi/Disinstalla**.
- Per confermare che il software deve essere disinstallato, fare clic sul pulsante **Disinstalla**, per interrompere l'operazione e lasciare il software installato fare clic sul pulsante **Annulla**.
- Quando la rimozione del software è terminata, fare clic sul pulsante **Fine** per chiudere il programma di disinstallazione.

Disinstallazione dei driver per scanner di rete

- Fare clic su **Start** quindi su **Pannello di controllo**.
- Selezionare **Installazione applicazioni** oppure **Programmi e funzionalità**.
- Selezionare **Driver scanner di rete TOSHIBA** e fare clic sul relativo pulsante **Rimuovi/Disinstalla**.
- Per confermare che il software deve essere disinstallato, fare clic sul pulsante **Disinstalla**, per interrompere l'operazione e lasciare il software installato fare clic sul pulsante **Annulla**.
- Quando la rimozione del software è terminata, fare clic sul pulsante **Fine** per chiudere il programma di disinstallazione.

Disinstallazione di TOSHIBA Viewer V2

- Fare clic su **Start** quindi su **Pannello di controllo**.
- Selezionare **Installazione applicazioni** oppure **Programmi e funzionalità**.
- Selezionare **TOSHIBA Viewer V2** e fare clic sul relativo pulsante **Rimuovi/Disinstalla**.

4. Per confermare che il software deve essere disinstallato, fare clic sul pulsante **Disinstalla**, per interrompere l'operazione e lasciare il software installato fare clic sul pulsante **Annulla**.
5. Quando la rimozione del software è terminata, fare clic sul pulsante **Fine** per chiudere il programma di disinstallazione.

Funzionamento

TOSHIBA Viewer V2

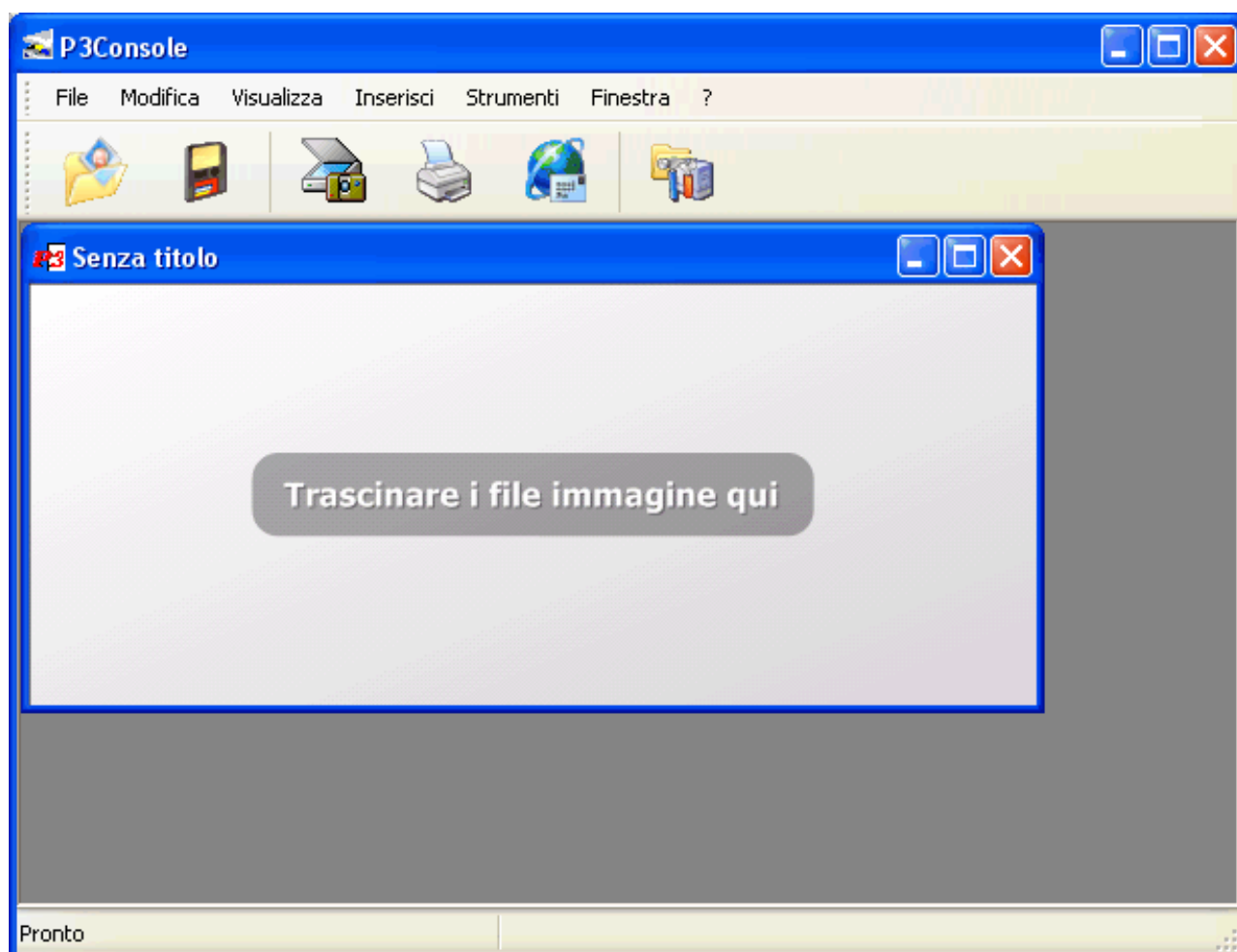
L'applicazione TOSHIBA Viewer V2 è costituita da tre componenti:

- Visualizzatore: per visualizzare, eseguire scansioni, stampare e salvare immagini e per creare "collegamenti" in grado di combinare queste funzioni.
- Utilità Configura MFP: per configurare un MFP TOSHIBA dal PC.
- P3import: per esportare dati da qualsiasi applicazione esistente di TOSHIBA Viewer, ImageVision2000 o SmartLink2000 già installata nel PC.

Visualizzatore - P3console

Schermata principale

Utilizzare il collegamento **Start, Programmi, TOSHIBA Viewer V2, TOSHIBA Viewer V2** per avviare P3console:



La schermata principale è composta da 4 parti:

1. La barra dei menu: **File, Modifica, Visualizza, Inserisci, Strumenti, Finestra** e **?**.
2. La barra degli strumenti: **Apri, Salva, Scansione, Stampa, Invia** e **Preferenze**.

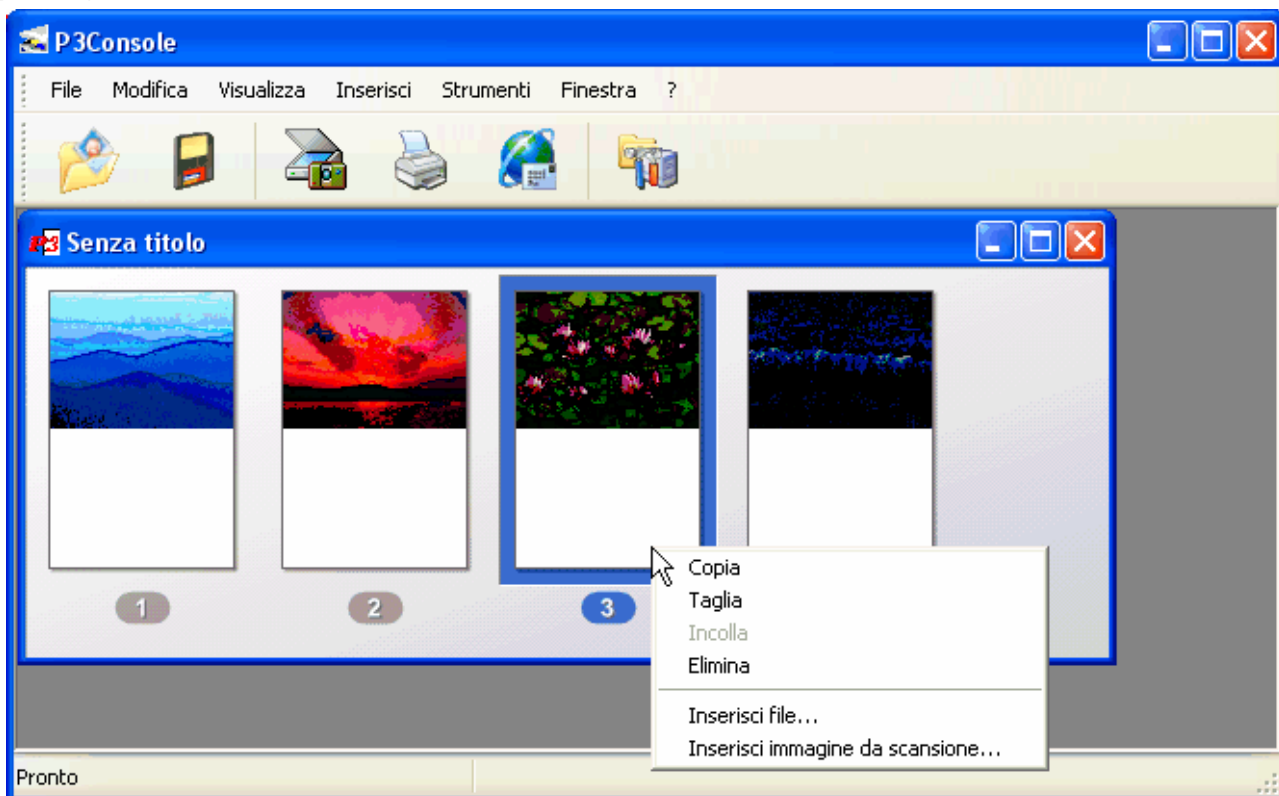
3. L'area immagini: i file di immagini aperti vengono visualizzati in questa area, ciascuno in una finestra distinta. Alcuni file di immagini possono contenere più immagini (denominate pagine in P3console). Tutte le pagine relative a un file di immagini vengono riportate nella stessa finestra.
4. La barra di stato: contiene le informazioni relative allo stato.

Creare nuovi file di immagini utilizzando il menu **File, Nuovo** oppure **File, Acquisisci** oppure il pulsante della barra degli strumenti **Esegui scansione** a seconda di come verrà creata l'immagine.

Per aprire dei file di immagini esistenti, utilizzare il menu **File, Apri** o il pulsante della barra degli strumenti **Apri** oppure trascinare i file di immagini da Esplora risorse allo sfondo dell'area immagini di P3console. Per combinare file immagine distinti in un unico file immagine nella P3console, è possibile selezionare e trascinare più file contemporaneamente da Esplora risorse oppure selezionare più file nella finestra di dialogo **Apri** prima di scegliere il pulsante **Apri**.

Per aggiungere altre immagini come nuove pagine al file di immagini corrente, utilizzare il menu **Inserisci, File** o **Inserisci, Immagine sottoposta a scansione**. È possibile aggiungere pagine anche trascinando i file di immagini da Esplora risorse e rilasciandole in un file di immagini aperto nella P3console.

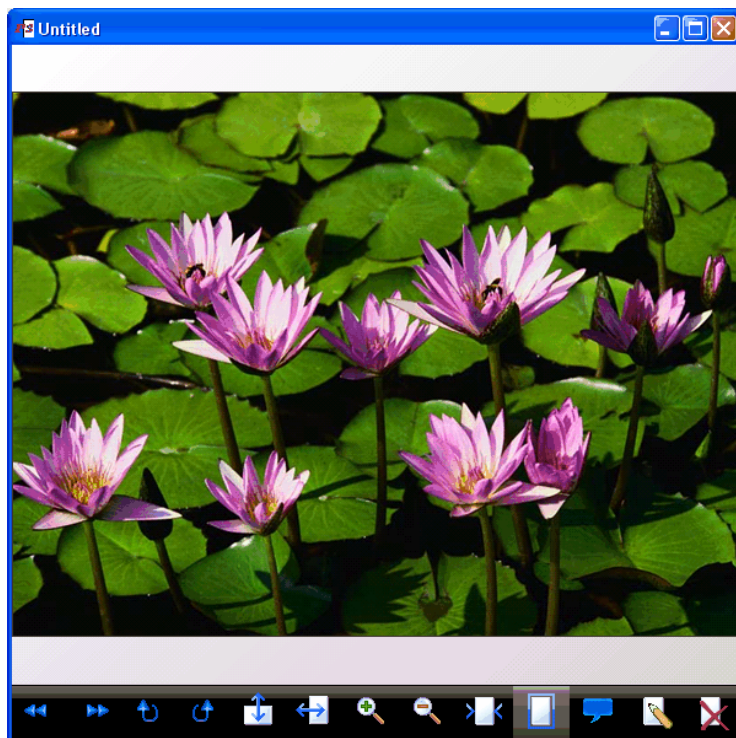
Fare clic sulle pagine all'interno di un'immagine per selezionarle, tenere premuto il tasto **Ctrl** mentre si fa clic su pagine singole per selezionare più pagine; le pagine selezionate hanno un bordo più scuro e un numero di pagina evidenziato. Trascinare le pagine selezionate all'interno del file di immagini corrente per riordinarle oppure in un altro file di immagini aperto nella P3console per spostarle nell'altro file. Per copiare invece di spostare le pagine, tenere premuto il tasto **Ctrl** mentre si trascinano le pagine dalla posizione originale. Fare clic con il pulsante destro del mouse sulle pagine selezionate per accedere alle funzioni **Copia, Taglia, Incolla** ed **Elimina**.



Con il menu **Strumenti, Disponi pagine** è possibile inoltre riordinare le pagine all'interno di un file di immagini.

Visualizzatore pagine

Fare doppio clic su una pagina per visualizzarla in dettaglio nel visualizzatore pagine integrato di P3console.



Sulla barra degli strumenti posta nella parte inferiore del visualizzatore pagine sono disponibili le seguenti funzioni:

- Mostra pagina precedente nell'immagine.
- Mostra pagina successiva nell'immagine.
- Ruota la pagina di 90 gradi in senso orario.
- Ruota la pagina di 90 gradi in senso antiorario.
- Inverti la pagina verticalmente.
- Inverti la pagina orizzontalmente.
- Zoom avanti.
- Zoom indietro.
- Ingrandisci per visualizzare tutta la larghezza della pagina.
- Ingrandisci per visualizzare tutta la pagina.
- Apri/Chiudi modalità annotazione.


Nella modalità annotazione, è possibile aggiungere delle note alla pagina facendo clic e trascinando per tracciare un rettangolo nel punto in cui si desidera inserire la nota.

Fino a che il visualizzatore pagine non viene chiuso o non si seleziona il pulsante **Pagina successiva/precedente** della barra degli strumenti, le annotazioni possono essere modificate o rimosse con un doppio clic, possono essere spostate facendo clic e trascinando e possono essere ridimensionate facendo clic e trascinando i rispettivi bordi o angoli. Tutte le annotazioni presenti vengono inserite nell'immagine quando la pagina visualizzata viene chiusa e non sarà quindi possibile modificarle o rimuoverle.

- Modifica l'immagine utilizzando un editor esterno.

Per impostazione predefinita, verrà utilizzata per la modifica qualsiasi applicazione associata all'immagine; è possibile impostare un'applicazione specifica utilizzando il menu **File, Preferenze** nella finestra di dialogo **Avanzata**.

- Elimina questa pagina dall'immagine.

	Fare clic e trascinare l'immagine per spostarla, ruotare la rotellina del mouse per scorrere l'immagine verso l'alto o il basso oppure ruotare la rotellina del mouse tenendo premuto il tasto Ctrl per eseguire lo zoom avanti o indietro.
---	--

Scansione

Con P3console è possibile eseguire scansioni o acquisire immagini singole o a più pagine da qualsiasi scanner per immagini compatibile con TWAIN, anche scanner piani, MFP o fotocamere digitali.

Per modificare la posizione da cui le immagini vengono recuperate da P3console, utilizzare il menu **File, Seleziona scanner**.

Per eseguire la scansione di una o più pagine all'interno di un nuovo file di immagini, utilizzare il pulsante della barra degli strumenti **File, Acquisisci** o **Esegui scansione**.


Per eseguire la scansione di altre pagine all'interno di un file di immagini già aperto e selezionato nella P3console, utilizzare il menu **Inserisci, Immagine sottoposta a scansione** o fare clic con il pulsante destro del mouse sull'immagine esistente e selezionare **Inserisci immagine da scansione**.

Quando si acquisiscono immagini scegliendo il pulsante della barra degli strumenti **Esegui scansione** o la voce **Inserisci immagine da scansione** nel menu di scelta rapida di un file di immagini, è possibile specificare la visualizzazione o meno della finestra di dialogo TWAIN (in cui vengono configurate le impostazioni per la scansione dell'immagine) attraverso il menu **File, Preferenze** nella sezione **Scansione**.

Scansione duplex

Se si dispone di fogli per la scansione su entrambi i lati, ma non di uno scanner in grado di eseguire scansioni di entrambi i lati del foglio, è possibile utilizzare P3console per produrre un singolo file di immagini con le scansioni di entrambi i lati del foglio:

1. Per eseguire la scansione delle pagine con numeri dispari in ordine crescente all'interno di un nuovo file di immagini, utilizzare il menu **File, Acquisisci** o il pulsante della barra degli strumenti **Esegui scansione**.
2. Per eseguire la scansione delle pagine con numeri pari in ordine crescente utilizzare il menu **Inserisci, Immagine sottoposta a scansione**.
3. Selezionare il menu **Strumenti, Disponi pagine** e fare clic sul pulsante **Duplex** per riordinare le pagine nella sequenza originale.

	Se si eseguono le scansioni utilizzando un dispositivo MFP TOSHIBA dotato di RADF, scegliere l'opzione Due lati per eseguire la scansione di entrambe le facciate del foglio in una singola passata. Insert pages with the top edge first.
---	--

Stampa di un file di immagini

Per stampare un file di immagini aperto e selezionato in P3console, eseguire una delle operazioni di seguito:

- Selezionare il menu **File, Stampa**.
Verrà sempre visualizzata la finestra di dialogo di Windows per la stampa, in cui è possibile selezionare una stampante diversa da quella predefinita.
- Fare clic sul pulsante della barra degli strumenti **Stampa**.

Configurare le opzioni per la stampa delle pagine troppo ampie per i fogli presenti nella stampante e per il caso in cui venga visualizzata la finestra di dialogo di Windows per la stampa durante la stampa delle immagini mediante il pulsante **Stampa** della barra degli strumenti dal menu **File, Preferenze** nella sezione **Stampa** della scheda **Stampa**.

Salvataggio di un file di immagini

Dopo aver aperto o creato un file di immagini e averlo selezionato nella P3console, attenersi alla procedura seguente:

- Selezionare il menu **File, Salva con nome** per salvare il file di immagini utilizzando un nuovo nome o per salvarlo come nuovo tipo di immagine oppure scegliere il menu **File, Salva** per sostituire il file originale (se esistente).
- Se è stato scelto il menu **File, Salva con nome** o il file di immagini non era stato salvato in precedenza, verrà visualizzata la finestra di dialogo **Salva con nome**. Ricercare la cartella in cui si desidera salvare il file di immagini, immettere un nome per il file, selezionare il tipo di file richiesto, quindi fare clic sul pulsante **Salva**.

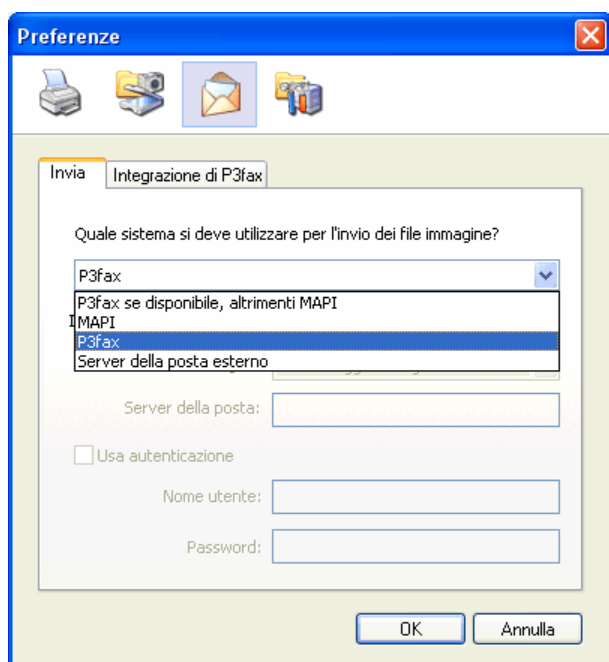
Invio di file di immagini come allegati di posta elettronica o tramite P3fax come messaggi fax

È possibile inviare messaggi con il file di immagini aperto nella P3console allegato a indirizzi di posta elettronica e, se è installato e selezionato anche P3fax come sistema di recapito messaggi della P3console, a numeri di fax in diversi modi:

- Avviare il processo:
 - Dopo aver aperto o creato un file di immagini e averlo selezionato nella P3console, attenersi alla procedura seguente:
 - Selezionare il menu **File, Invia**.
 - Fare clic sul pulsante della barra degli strumenti **Invia**.
 - Premere **Ctrl+D**.
 - Se è installato anche P3fax, stampare da qualsiasi applicazione Windows sulla stampante P3.
- Se P3console è stato configurato in modo da utilizzare un'applicazione di posta elettronica distinta compatibile con MAPI per l'invio di messaggi, nell'applicazione di posta elettronica verrà creato un nuovo messaggio.

In caso contrario nella P3console verrà visualizzata la finestra di dialogo **Invia messaggio** in cui è possibile specificare gli indirizzi di posta elettronica dei destinatari e, se è anche installato e selezionato P3fax come metodo di recapito, i numeri di fax prima di fare clic sul pulsante **Invia** per l'invio del messaggio.

È possibile configurare il sistema di recapito messaggi della P3console tramite il menu **File, Preferenze** nella sezione **Invio**:



Selezionare **MAPI** per inviare i messaggi utilizzando un'applicazione di posta elettronica distinta compatibile con MAPI (come Microsoft Outlook Express) installata nello stesso PC della P3console.

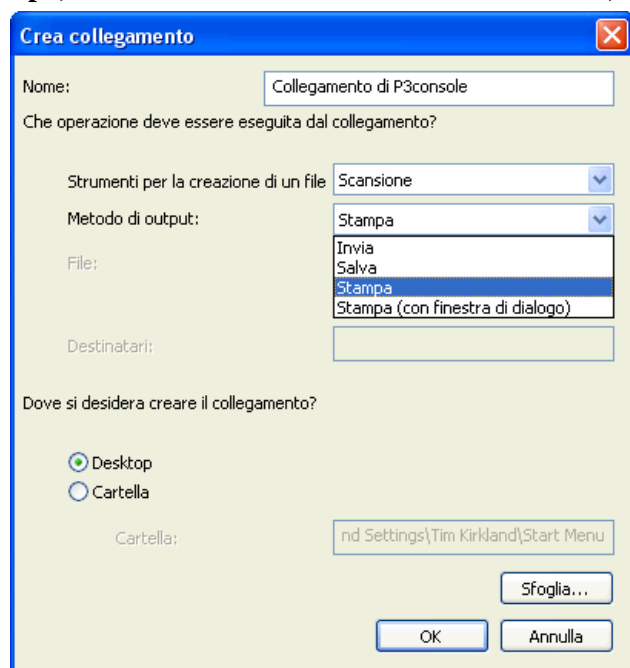
Selezionare **Server della posta esterno** per collegarsi direttamente a un server di posta SMTP.

Se è installato anche P3fax, selezionare **P3fax** e configurare altre opzioni nella scheda **Integrazione di P3fax**.

È opportuno ricordare che nella P3console non vengono conservate copie dei messaggi inviati direttamente a un server di posta SMTP, mentre con P3fax e molte altre applicazioni di posta elettronica compatibili con MAPI le copie vengono archiviate.

Creazione di collegamenti dell'utente

È possibile creare nuovi collegamenti per combinare una funzione **Esegui scansione** con una funzione **Stampa**, **Salva** o **Invia** utilizzando il menu **Strumenti, Crea collegamento**.



Esempi

- Se si desidera eseguire spesso delle scansioni di immagini in una cartella specifica, creare un collegamento che combina l'azione di creazione **Esegui scansione** o **Esegui scansione (con finestra di dialogo)** con l'azione di output **Salva**, specificare il nome del file di output e, se necessario, scegliere l'opzione **Nome file univoco**.
- Se si desidera eseguire scansioni e poi stampare le pagine sottoposte a scansione, in pratica una funzione di copia, creare un collegamento che combini l'azione di creazione **Esegui scansione** o **Esegui scansione (con finestra di dialogo)** con l'azione di output **Stampa**.

È possibile creare tutti i collegamenti necessari e salvarli sul desktop o nel menu **Start, Programmi**.

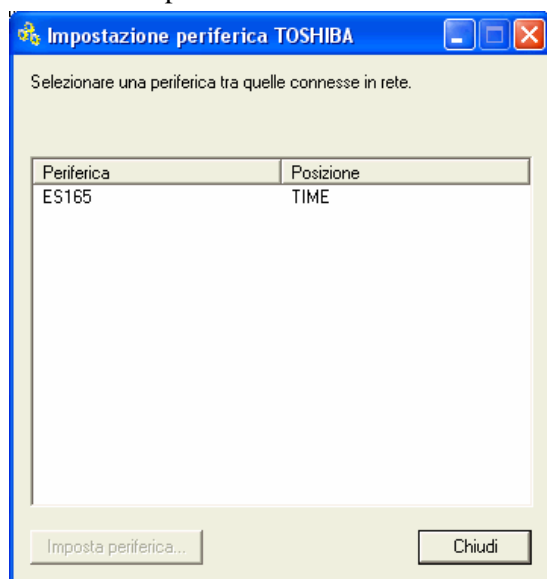
Configurazione di un MFP



Prima di utilizzare Configura MFP, è necessario aver già installato i driver per stampante e scanner per MFP TOSHIBA e il dispositivo MFP TOSHIBA deve essere collegato al PC. Per ulteriori informazioni, vedere la sezione in cui è descritto il processo di installazione, che inizia a pagina 6 della presente guida.

Per avviare l'utilità, utilizzare il collegamento **Start, Programmi, TOSHIBA Viewer V2, Avvia impostazione periferica**.

Verrà visualizzato l'elenco dei dispositivi MFP TOSHIBA installati che è possibile configurare dal PC. Selezionare il dispositivo MFP che si desidera configurare e fare clic sul pulsante **Imposta periferica**.

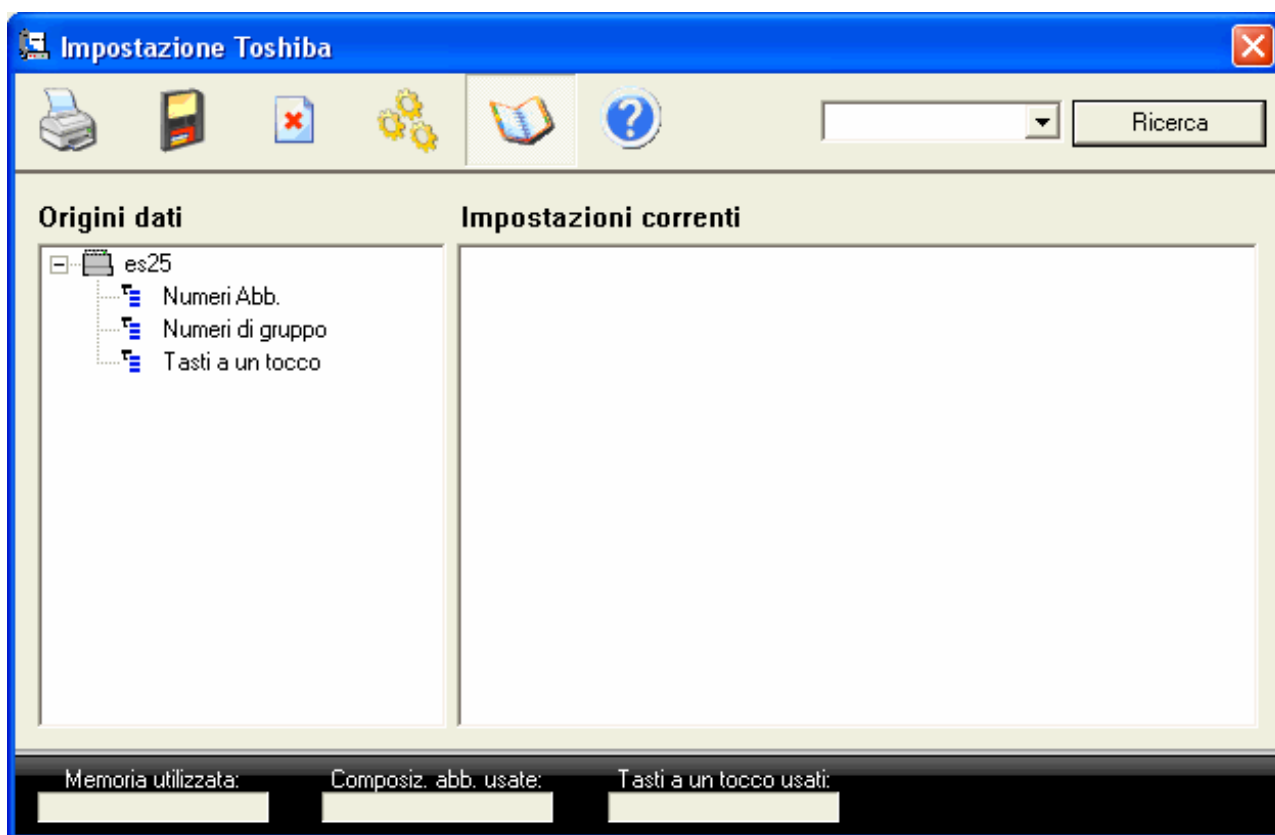


Dopo aver letto le impostazioni correnti dal dispositivo MFP TOSHIBA, queste vengono visualizzate sul monitor del PC.

Nella barra degli strumenti sono disponibili le seguenti funzioni: pulsante **Stampa**, **Scrittura delle impostazioni**, **Annulla**, **Mostra impostazioni periferica**, **Mostra impostazioni rubrica**, **?**, **Cerca testo** e **Cerca**.

Le impostazioni vengono riportate in sezioni sotto il nome del dispositivo MFP e visualizzate in parti: quelle relative alle funzioni della Rubrica e quelle che non lo sono. Utilizzare i pulsanti della barra degli strumenti **Rubrica** e **Impostazioni periferica** per spostarsi tra le varie impostazioni.





Modifica delle impostazioni

Selezionare la sezione in cui si trova l'impostazione che si desidera configurare dalla colonna di sinistra, quindi espandere le impostazioni elencate nella colonna di destra facendo clic sui simboli "+".

Dopo aver apportato le modifiche necessarie, fare clic sul pulsante della barra degli strumenti **Scrittura delle impostazioni** per configurare il dispositivo MFP in modo da associare le impostazioni riportate a video.



Se si conosce il nome dell'impostazione da modificare, ad esempio "Data", ma non la relativa posizione, digitare il nome nella casella **Cerca** e fare clic sul pulsante **Cerca**. Fare clic più volte sul pulsante **Cerca** per cercare il risultato successivo.

Salvataggio delle impostazioni nel PC

Ogni volta che viene eseguita l'utilità, le impostazioni correnti vengono lette dal dispositivo MFP collegato e riportate a video.

Se necessario, è possibile memorizzare le impostazioni in TOSHIBA Viewer o salvarle come file sul disco rigido per riferimenti futuri o per copiare le impostazioni da un MFP a un altro.

All'interno dell'utilità Configura MFP

Per salvare le impostazioni per un utilizzo futuro nello stesso PC:

1. Fare doppio clic su **Aggiungi file di impostazioni** per creare un nuovo ramo nella colonna di sinistra.
2. Digitare un nome appropriato per l'impostazione, ad esempio Impostazioni del 20071201.
3. Trascinare tenendo premuto il pulsante del mouse, dal nome del dispositivo MFP, ad esempio ES165, sul file delle impostazioni, quindi rilasciare il pulsante.



Prima il puntatore del mouse assumerà l'aspetto di un "cerchio con linea diagonale". Una volta raggiunto il punto di destinazione, il puntatore diventerà una "etichetta indirizzo" a indicare che le impostazioni possono essere rilasciate in quel punto.

4. Fare clic sul pulsante della barra degli strumenti **Scrittura delle impostazioni** per configurare il dispositivo MFP in modo da associare le impostazioni riportate a video e salvare eventuali nuovi file creati.

Come file su disco

Per salvare le impostazioni in un file .ST2 a parte, che è possibile spostare in seguito in un altro PC o salvare altrove:

1. Fare doppio clic su **Aggiungi file di impostazioni** per creare un nuovo ramo nella colonna di sinistra.
2. Digitare un nome appropriato per l'impostazione, ad esempio Impostazioni di 20071201.
3. Trascinare tenendo premuto il pulsante del mouse, dal nome del dispositivo MFP, ad esempio ES165, sul file delle impostazioni, quindi rilasciare il pulsante.



Prima il puntatore del mouse assumerà l'aspetto di un "cerchio con linea diagonale". Una volta raggiunto il punto di destinazione, il puntatore diventerà una "etichetta indirizzo" a indicare che le impostazioni possono essere rilasciate in quel punto.

4. Fare clic con il pulsante destro del mouse sul nuovo file di impostazioni e selezionare **Salva con nome**.
5. Verrà visualizzata la finestra per il salvataggio delle impostazioni. Indicare la posizione sul disco rigido e immettere un nome file appropriato, quindi scegliere il pulsante **Salva**.
6. Il file delle impostazioni viene salvato come file .ST2 sul disco rigido e potrà essere aperto in seguito nell'utilità Configura MFP.
7. Fare clic sul pulsante della barra degli strumenti **Scrittura delle impostazioni** per configurare il dispositivo MFP in modo da associare le impostazioni riportate a video e salvare eventuali nuovi file creati.

Caricamento delle impostazioni salvate nel PC

All'interno dell'utilità Configura MFP

Per applicare le impostazioni memorizzate in precedenza nell'utilità Configura MFP al dispositivo MFP:

1. Trascinare tenendo premuto il pulsante del mouse, dal nome del file delle impostazioni, ad esempio "Impostazioni del 20071201", al nome del dispositivo MFP, ad esempio "ES165".



Prima il puntatore del mouse assumerà l'aspetto di un "cerchio con linea diagonale". Una volta raggiunto il punto di destinazione, il puntatore diventerà una "etichetta indirizzo" a indicare che le impostazioni possono essere rilasciate in quel punto.

2. Fare clic sul pulsante della barra degli strumenti **Scrittura delle impostazioni** per configurare il dispositivo MFP in modo da associare le impostazioni riportate a video.

Da un file su disco creato dall'utilità Configura MFP

1. Fare doppio clic su **Aggiungi file di impostazioni** per creare un nuovo ramo nella colonna di sinistra.
2. Fare clic con il pulsante destro del mouse sul nuovo file di impostazioni e selezionare **Carica**.
3. Viene visualizzata la schermata Apri impostazioni; trovare e selezionare il file delle impostazioni salvate, quindi fare clic sul pulsante **Apri**.
4. Trascinare tenendo premuto il pulsante del mouse, dal nome del file delle impostazioni al nome del dispositivo MFP, ad esempio "ES165".



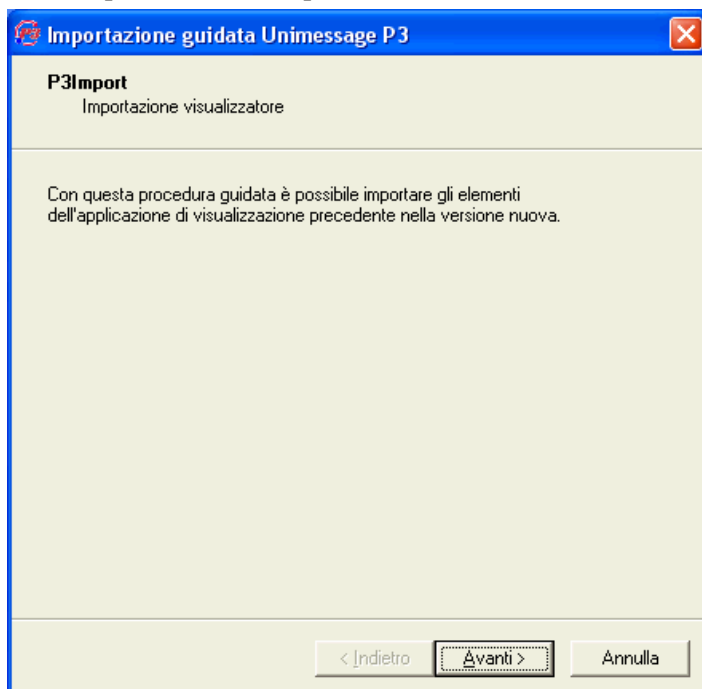
Prima il puntatore del mouse assumerà l'aspetto di un "cerchio con linea diagonale". Una volta raggiunto il punto di destinazione, il puntatore diventerà una "etichetta indirizzo" a indicare che le impostazioni possono essere rilasciate in quel punto.

5. Fare clic sul pulsante della barra degli strumenti **Scrittura delle impostazioni** per configurare il dispositivo MFP in modo da associare le impostazioni riportate a video.

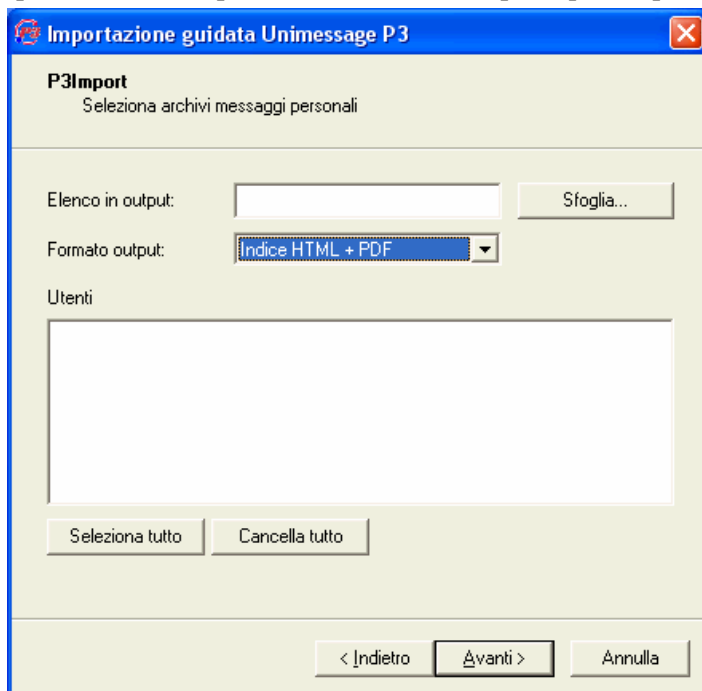
P3import

P3console installa P3import solo se il software TOSHIBA Viewer, ImageVision2000 o SmartLink2000 è già installato nel PC. Con P3import i messaggi memorizzati nel prodotto precedente vengono convertiti in un formato che ne consente la visualizzazione al di fuori del prodotto precedente.

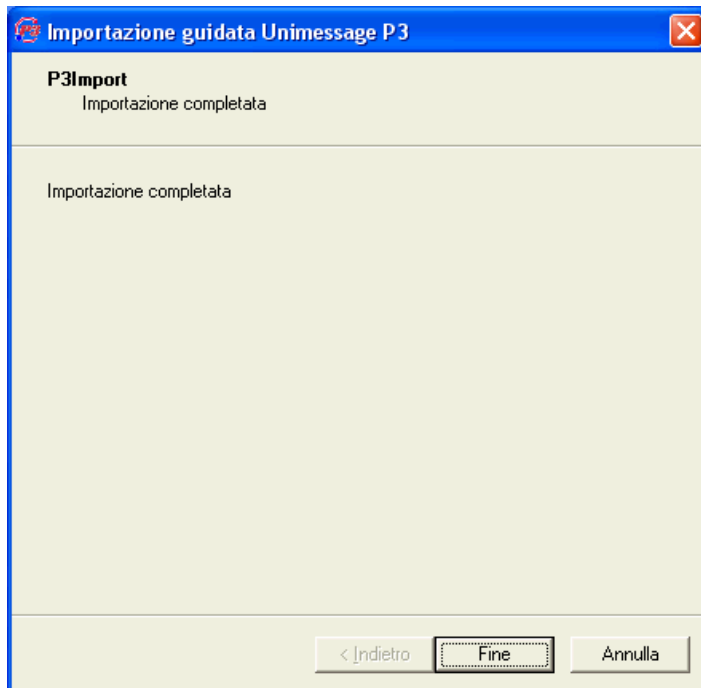
Utilizzare il collegamento **Start, Programmi, TOSHIBA Viewer V2, P3import** per avviare P3console e fare clic sul pulsante **Avanti** per continuare.



Selezionare la cartella in cui esportare i messaggi, il formato in cui salvare i messaggi esportati e gli utenti (sempre MANAGER per TOSHIBA Viewer) per i quali esportare i messaggi, quindi scegliere **Avanti**.



Dopo aver completato il processo di esportazione, fare clic sul pulsante **Fine**.



Risoluzione dei problemi

Quando si utilizza un server di dominio e dopo l'installazione di ViewerV2/P3fax+ocr, se Windows indica che si è verificato un problema sul server, sulla connessione di rete o sull'account utente, ridefinire l'ID di rete come segue:

1. Accedere al computer locale come amministratore locale del PC e connettersi a un gruppo di lavoro.
2. Fare clic con il pulsante destro su "Risorse del computer" e scegliere "Proprietà"; selezionare la scheda "Nome computer"; fare clic sul pulsante "ID di rete" per avviare la configurazione guidata dell'ID di rete Windows; ridefinire l'ID del dominio di rete.
3. Al riavvio di Windows, sarà possibile accedere al dominio.