

CMS 快速操作指南

1. 简介	1
2. 运行环境	2
3. UI 功能概述	2
4. 卸载安装	2
4.1 软件安装	2
4.2 卸载	4
5. 设置	4
5.1 设备管理	4
5.1.1 设备搜索列表	4
5.1.2 设备管理	5
5.1.3 添加设备	5
5.1.4 修改/删除设备	6
5.1.5 添加/删除/修改区域	7
5.2 设备设置	7
5.3 本地设置	7
5.3.1 常用设置	7
5.3.2 录像设置	8
5.3.3 存储设置	9
5.4 版本信息	9
6. 预览	10
7. 回放 (本地/远程回放)	11
7.1 回放界面功能介绍	11
7.2 本地回放	12
7.2.1 检索本地文件	12
7.2.2 回放本地文件	12
7.3 远程回放	13
7.3.1 检索远程文件	13
7.3.2 播放远程文件	13
8. 备份	13
8.1 检索远程文件	14
8.2 备份录像文件	14
FAQ	14

1. 简介

CMS 视频监控客户端是一款与嵌入式网络监控设备配套的应用软件。可对 IPC/DVR/NVR 集中管理。

功能特性：

支持局域网和公网两种应用环境;

支持易视网 ID 号和 IP 两种方式登录设备;

支持 CMS 启动自动连接设备;

支持自动搜索添加设备，并实现自动分配 IP;

支持一键添加/一键清空、手动添加设备;

支持 1、4、6、8、9、16、25、36、49 画面标准分割;

支持分割模式自适应预览路数;

支持 49 路码流同时预览与录像;

支持 IPC 预览主次码流自动切换;

支持 DVR/NVR 手动切换主次码流;

支持定时录像，手动录像，事件录像;

支持远程 PTZ 控制;

支持实时预览、本地回放、远程回放音频;

支持视频自适应窗口与原始比例手动切换;

支持本地回放/远程回放的定时、手动、事件录像类别搜索;

支持本地回放/远程 四路同步回放;

支持远程录像备份;

支持设置远程设备端参数;

支持多语言操作界面，中文、英文、俄罗斯、土耳其。

2. 运行环境

1) 操作系统：

winXP / win7 / win8

2) 主机配置：

最小分辨率：1152 * 864

最小内存：2g (推荐内存：4g 以上)

最低配置 CPU G530 @ 2.40GHz 2.39GHz

录像硬盘：>4096M

3. UI 功能概述

表 1 UI 功能概述

功能点	功能简介
预览	已添加设备的实时预览，码流切换，PTZ 控制，视频原始比例，音频，手动录像等
回放	支持 IPC/NVR/DVR 本地录像回放，以及 DVR/NVR 等存储设备的远程录像回放
备份	支持存储设备录像文件的远程下载
设置	设备管理：设备搜索/添加/删除/修改、区域添加/删除
	设备设置：远程修改设备参数，即所有设置将同步至设备端
	本地设置：PC 本地 录像计划、存储设置、语言设定等

4. 卸载安装

4.1 软件安装

1) 解压文件后，双击运行 CMS.exe，进入到安装语言选项框，如图 1 所示，



图 1 安装语言

安装时即可设定软件的语言，支持中文、英文、俄罗斯语、土耳其语。

2) 点击【确定】，进入对应语言版本的 CMS 安装向导，如图 2 所示，



图 2 安装向导

3) 点击【下一步】，在后续弹出的设置向导中，根据实际需要选择安装路径和附加图标位置，进入到安装界面，提示安装完成时，点【完成】即结束安装，如图 3 所示，



图 3 安装完成

4) 如需取消安装，请在安装过程中点击【取消】，将进入到 退出安装提示，如图 4 所示，

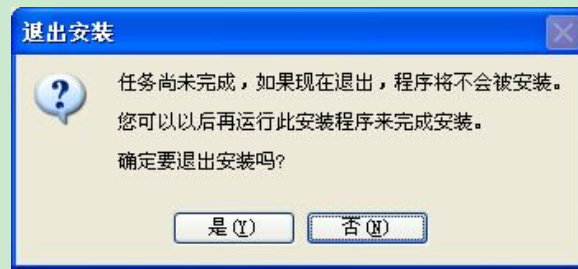


图 4 退出安装

点【是】即可退出安装，点【否】返回到安装界面。

4.2 卸载

进入开始菜单-程序-CMS 下选中【卸载 CMS】，即可完成卸载。

5. 设置

5.1 设备管理



图 5 设备管理 UI 示意图

5.1.1 设备搜索列表

1) 点击图 5 中设备栏导航条中的【设备】、【IP】、【通道数】（图 5 中红色 1、2、3 标注的区域）可分别按照设备类型、IP 地址、通道数进行排序

2) 当设备较多时, 可使用模糊搜索, 在如下图中文本框中输入部分或完整的 IP 地址/易视网 ID, 直接按回车键, 搜索到的相关设备将排列在设备列表最顶端



图 6 模糊搜索

3) 设备网络设置 (仅对 IPC 有效)

5.1.2 设备管理

表 2 设备管理

功能点	功能说明
添加→	设备栏中勾选所需设备, 单击【添加→】将设备添加至右侧【区域】列表中
一键添加	将设备栏中所有设备 添加至【区域】中
添加区域	可添加多级子区域, 方便根据地域划分设备
添加设备	手动添加设备, 支持 IP 地址 (局域网)、易视网 ID (外网) 两种连接方式
修改设备	【区域】设备列表右键点击设备, 选择【修改】/【删除】设备
清空设备	清空【区域】列表中所有设备
重新搜索	刷新当前设备列表

5.1.3 添加设备

方法① 勾选所需设备, 单击【添加→】将设备添加至右侧【区域】列表中;

若设备设有密码, 请手动修改密码。

方法② 手动添加设备: 支持 IP、ID 两种方式连接, 请根据当前设备实际参数修改 通道数、类型、用户名、password 等, 其中【用户名】为设备登录账户, 【设备名】为将在 CMS 显示的名称, 两者可不同, 如下图所示



图 7 添加设备

5.1.4 修改/删除设备

方法① 已添加设备列表中单击某设备，点击【修改设备】，将弹出修改设备提示框，如下图所示



图 8 修改设备

方法② 设备列表中右击设备，选择【修改】，将弹出图 5 所示修改设备提示框



图 9 修改设备-2

注意：修改 IP 地址后 将指向其他设备，请在预览关闭当前连接并重新打开预览；
设备端口/http 端口 需与设备端保持一致，否则将无法在预览界面 打开连接。

5.1.5 添加/删除/修改区域

- ◆ 添加区域：单击上一级区域，点击【添加区域】，输入区域名后点【确定】即可
- ◆ 修改/删除区域：右击区域名，选择 删除/修改
- ◆ 【区域】为默认项，不可修改/删除

5.2 设备设置

- ◆ 单击设备，即显示设备信息(若密码不正确，设备信息各项将显示为 no author，可右击设备选择修改)，如图所示，分别为 IPC、DVR/NVR 的设备信息界面



图 10 设置设备参数

- ◆ 编码设置、网络设置、录像设置等，将同步至设置端，建议参照设备附带的说明书修改
(注意：初始化设置中的【还原】为恢复出厂设置，点还原后将自动删除该设备，需重新搜索添加)

5.3 本地设置

基于 CMS 的本地录像计划、存储等设置

5.3.1 常用设置

- ◆ 常用设置中的各项修改，点【保存】后，需在 CMS 重启后生效；

- ◆ 自动连接设备：每次开启 CMS 时自动连接已经添加的设备
- ◆ 自动全屏：每次开启 CMS 时自动开启全屏，右键菜单【返回主界面】退出全屏
- ◆ 语言设置：语言在安装时即可设定，此处修改后需重启 CMS

如图 11 所示

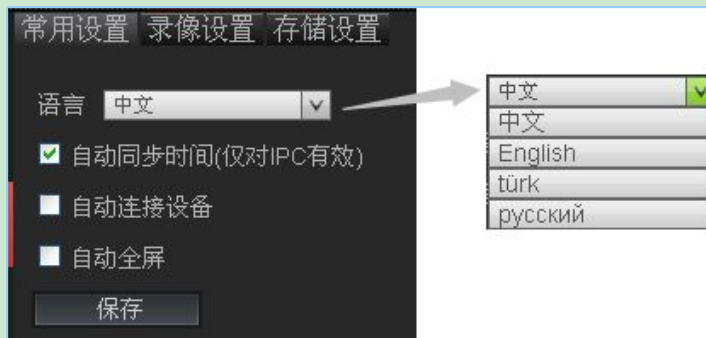


图 11 常用设置

5.3.2 录像设置

表 3 本地录像设置 UI 功能说明

功能点	功能说明
开始-结束时间	默认为 0-24 点，可根据实际需要修改成不同时段
定时录像	此为默认录像类型，所有设备连接后如无修改，将一直进行 定时录像
移动录像	该项仅对 IP-Camera 生效，且需 IPC 版本支持移动侦测；选中 IPC 下的通道，勾选【移动】及对应 星期/每天，【保存】后即时生效
【拷贝到】	将当前通道的设置复制保存到所有设备，且即时生效； 设定好某个通道后，下拉菜单中勾选【全选】，点击【拷贝至】，当该按钮从绿色变成灰色后，即保存成功

如需 取消定时录像，即开启 CMS 后不自动录像，取消【定时】类型下的勾选项，点击保存后该通道将不再录像，且下次开启 CMS 后依然不会自动录像，可在预览界面 该通道所在窗口 的右键菜单中点击【开始录像】进行手动录像。

录像设置 UI 示意图 如下图所示，

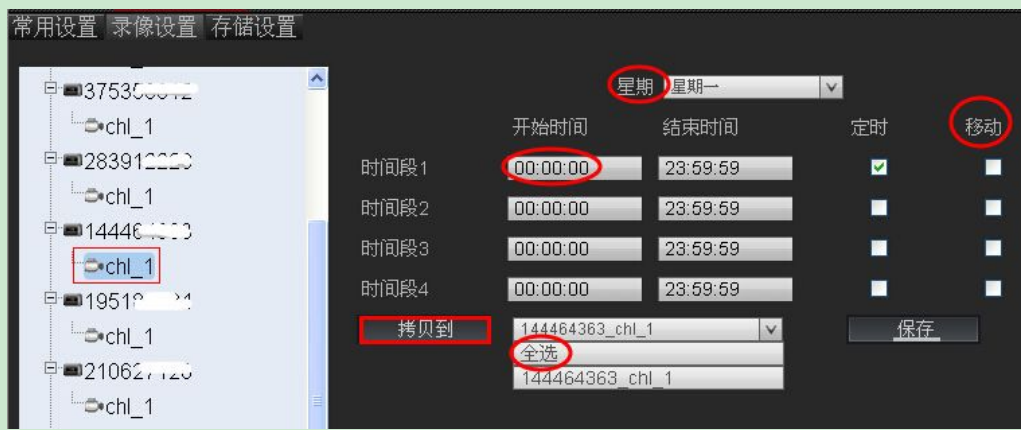


图 12 录像设置

5.3.3 存储设置

本地文件默认保存路径请参考： D:\recEX

- ◆ 循环录像：勾选该项，当磁盘录满时将进行 覆盖录像；
若不勾选则当磁盘录满后将不再录像，建议留足磁盘空间并勾选循环录像；
- ◆ 磁盘预留空间：当磁盘剩余空间 达到预留的值时，将覆盖录像或不再录像，存储设置界面

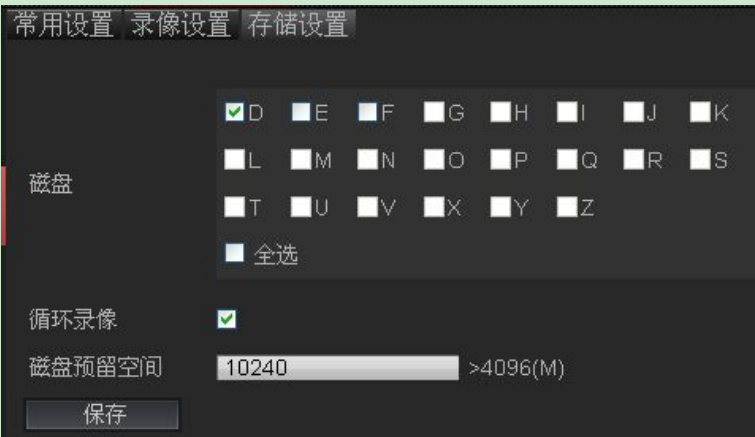


图 13 存储设置

5.4 版本信息

版本信息 显示当前 CMS 版本号、构建日期

6. 预览

已添加设备的实时预览，码流切换，PTZ 控制，视频原始比例，音频，手动录像等 ??

◆ 设备列表

1) 打开预览

- ① 双击单个通道，将在选中的窗口连接该通道，若该窗口已被占用则依次往后在未被占用的窗口中打开预览；可指定窗口；
- ② 双击设备名，按顺序打开该设备下所有通道；
- ③ 【全部打开】：从第一个窗口开始，依次往后打开所有设备的预览

2) 关闭预览

- ① 双击已连接的通道/设备名，关闭该通道/设备预览；
- ② 右键菜单中的【关闭预览】关闭当前窗口的预览；
- ③ 【全部关闭】：关闭所有设备的实时预览

3) DVR/NVR 设备下右击通道名，切换码流

◆ 工具栏功能，如下图所示，



图 14 预览工具栏

分屏模式：提供多种分屏模式，点击【全部打开】将根据通道数多少自动选择分屏模式

手动录像：开启/关闭所有窗口的手动录像，优先级低于移动录像，高于定时录像

视频原始比例：切换所有窗口的 原始分辨率和窗口比例

全屏：开启全屏

音频按钮：开启后按钮为蓝色，滑动调节音量大小； 鼠标焦点在 x 窗口则输出该窗口音频；

◆ 右键快捷菜单，如下表所示，

表 4 右键快捷菜单

右键快捷菜单	功能说明
关闭预览	关闭当前窗口的实时预览
主/子码流	仅对 DVR/NVR 生效；IPC 小窗口为子码流，双击放大后为主码流
开始/停止录像	控制当前窗口的手动录像，优先级：定时 < 手动 < 移动
视频适应窗口比例	视频原始分辨率 与窗口比例 相互切换
返回主界面	退出全屏 返回到预览主界面

◆ 云台控制

接有云台的 IPCamera 或球机（N1 协议、ONVIF 协议），可以通过预览界面的 PTZ 控制，如下图所示，



图 15 云台控制

自动：点击自动按钮后，IPC 将按照预定的轨迹循环转动
 方向键：上下左右 4 个方向键，适于手动调整摄像头视角
 控制速度：调节摄像头转动的速度

7. 回放（本地/远程回放）

7.1 回放界面功能介绍

表 5 回放界面 UI 简介

回放	功能说明
UI 简介	支持 4 路同时回放；按类型分别检索；多倍速率快速切换；音频同步；
本地回放	回放通过 CMS 录至计算机的文件，支持单类型检索回放（手动、定时、移动）
远程回放	存储设备录像文件的远程回放，支持通过易视网 ID 号连接的设备

7.2 本地回放

7.2.1 检索本地文件

双击右侧设备列表 或点击【开始搜索】，默认检索出当天**所有设备**的**全部录像文件**；

- ◆ 支持按照【文件类型】、日期分别检索；
- ◆ 检索出的文件显示在正下方进度条。

7.2.2 回放本地文件

播放：根据设备通道所在窗口位置，勾选该窗口，单击进度条；

- ◆ 工具栏各功能：

音频：开启后音频按钮为蓝色，滑动调节音量大小，鼠标焦点在 x 窗口则输出该窗口音频；

慢放/快进：多倍速率回放时消耗的资源比较多，快进时【播放/暂停】按钮处于加速状态，点击该按钮 还原到正常速率继续播放；

- ◆ 本地回放界面如下图所示，

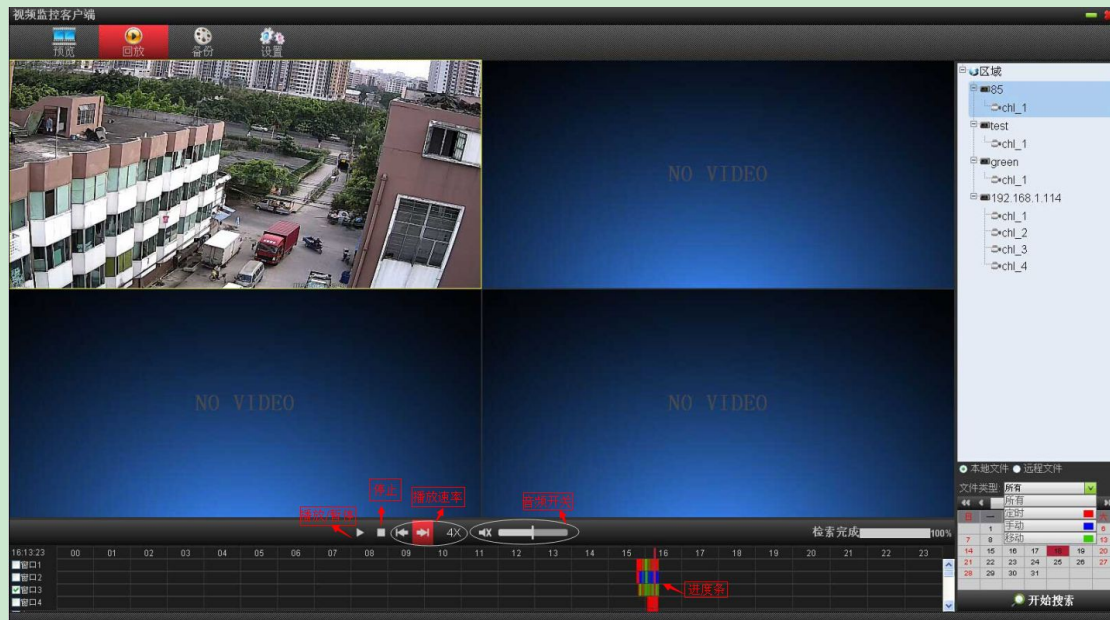


图 16 本地回放 UI 功能示意图

7.3. 远程回放

7.3.1 检索远程文件

单击存储类型设备→【开始搜索】或 双击设备，默认检索出当天的远程文件；

- ◆ 可按照【文件类型】分类检索，类型与设备端 录像计划的参数保持一致；

7.3.2 播放远程文件

勾选需要回放的通道，进度条上单击 需要回放的时间点；

- ◆ 若提示参数错误，则当前设备可能为 IPC 等非存储设备；

- ◆ 若提示检索完成，但无文件显示：

请检查当前设备密码是否输入正确（设备管理→修改）；

请检查设备端是否有录像，该日期内是否有录像；

- ◆ 若提示连接失败，请检查该设备是否在线

8. 备份

备份主要功能：支持远程下载 存储类型设备的录像文件（如 DVR/NVR 等）；

备份界面 UI 如下图所示，

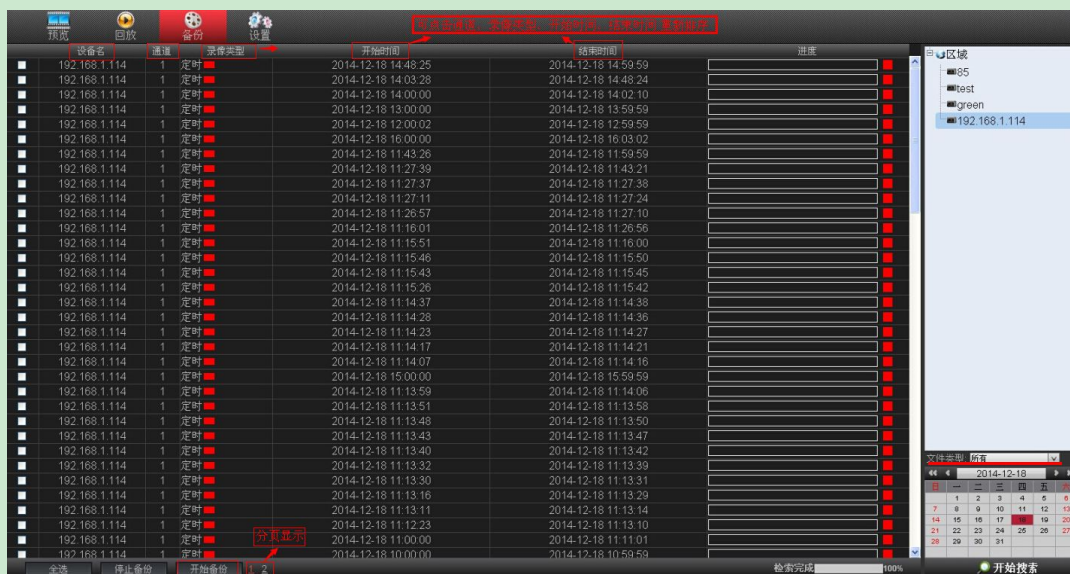


图 17 备份 UI 示意图

8.1 检索远程文件

单击设备→【开始搜索】或 双击设备，默认检索当天文件；

支持按照【文件类型】【日期】 分别检索

8.2 备份录像文件

1) **开始备份**：勾选需要备份的文件，点击【开始备份】，在弹出的对话框中选择文件夹，点【确定】，当前备份文件后方的进度条 会有相应提示；

2) **取消备份**：如需中途取消，请点击【停止备份】

- ◆ 可根据需要 点击左侧区域 文件列表最上方导航条中【通道】、【录像类型】、【开始时间】、【结束时间】重新**排序**；

FAQ

1. 音频：

- ◆ IPC 双击放大后以主码流显示才有音频（需在设备端开启音频）；
- ◆ NVR 需切换为主码流方有音频输出

2. 远程回放/备份

- ◆ 若提示参数错误，则当前设备可能为 IPC 等非存储设备；
- ◆ 若提示检索完成，但无文件显示：
 - 请检查当前设备密码是否输入正确（设备管理→修改）；
 - 请检查设备端是否有正常录像；
 - 设备端该日期内是否有录像（如早前录像已被覆盖）
- ◆ 若提示连接失败，请检查该设备是否在线