

Barcode printer

条码打印机

简易使用手册

打印机驱动网
www.dyjqd.com

首先，非常感谢您购买了本公司的条码打印机产品，为了让您能更方便地熟悉使用本产品，请您在使用本产品前务必先阅读简易使用手册，以确保您能正确地使用本产品。

目录

- 1: 条码机简介
- 2: 面板指示灯的信息
- 3: 如何检测纸张的规格
- 4: 如何打印机器的自检页
- 5: 简易故障的排除方法
- 6: 打印品质不良的原因
- 7: 打印机的保养
- 8: 如何安装制作条码的软件
- 9: 如何安装打印机的驱动
- 10: 条码制作软件的使用
- 11: 如何设置标签
- 12: 条码机的性能参数
- 13: 用户保修卡

打印机驱动网
www.dyjqd.com

1. 条码机简介：本产品是直热/热转印条码打印机，最大打印宽度为 104mm, 使用外碳涂层的碳带，标准碳带规格是 110mm X 90m

2. 面板指示灯的信息

(POWER) 为电源指示灯，(PAPER) 为状态指示灯，(FEED) 键为走纸按钮。

3. 如何检测纸张的规格

先按住 (FEED) 键，同时打开电源，直到打印机马达转动即可放开，这时打印机会送出一定长度的标签，直到马达停止转动，测纸动作完成。

注意!!! 检测纸张规格操作非常重要，当更换不同规格的标签时，请务必重新执行测纸动作，否则会导致纸张传感器检测错误。

4. 如何打印机器的自检页

按住打印机 (FEED) 键，同时打开电源，此时打印机马达转动，继续按住 (FEED) 键，直到打印机开始列印出内容即可放开，打印出一段内容后马达停止转动，自检动作完成。

5. 简易故障的排除方法

(POWER)、(PAPER) 两颗指示灯同时闪烁

可能故障	解决方法
a. 检测不到标签间隙	检查纸张路径和纸张传感器
b. 纸张耗尽	安装卷纸
c. 未装卷纸	安装卷纸
d. 卡纸	清除卡纸

3

6. 打印品质不良的原因

- (a) 可能是碳带品质不符合标准。
- (b) 纸张材质不佳。
- (c) 调整打印浓度（软件调节打印温度）。
- (d) 打印头表面有污垢（清洁打印头）。

7. 打印机的保养

在每次打印机列印完1卷碳带后，请用蘸酒精的棉布（或者纸巾）清洁以下区域。请勿蘸过多酒精。*注意：在保养打印机之前请务必切断电源。

(a) 清洁打印头

纸卷和碳带上的飞尘会粘附在打印头上，影响打印质量。用蘸有酒精或去油渍的棉布

擦拭打印头。尽量避免手指触碰到打印头的加热元件。请重复擦拭直到打印头干净为止。

(b) 清洁标签感测器

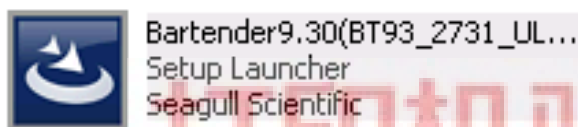
灰尘和污垢会使标签感测器发生误读或不能稳定地感测标签间隙。因此需要使用蘸有酒精的棉球清洁标签感测器。

(c) 请不要用硬物碰撞打印头，硬物可能会导致打印头的永久损坏。

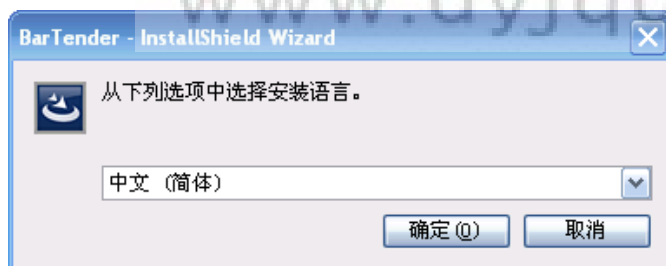
(d) 要注意纸机器内部的清洁，沙尘不但会影响打印质量，还会有导致打印头损坏的危险。打印头一旦损坏是无法修复的!!!

8. 如何安装制作条码的软件

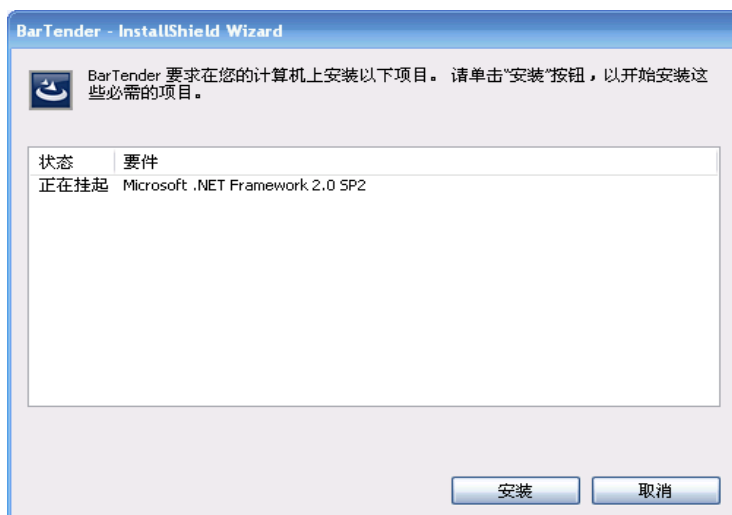
(a) 从光驱放入随机附带光盘，看到如下图标，双击图标开始安装



(b) 出现如下图标，点选《确定》



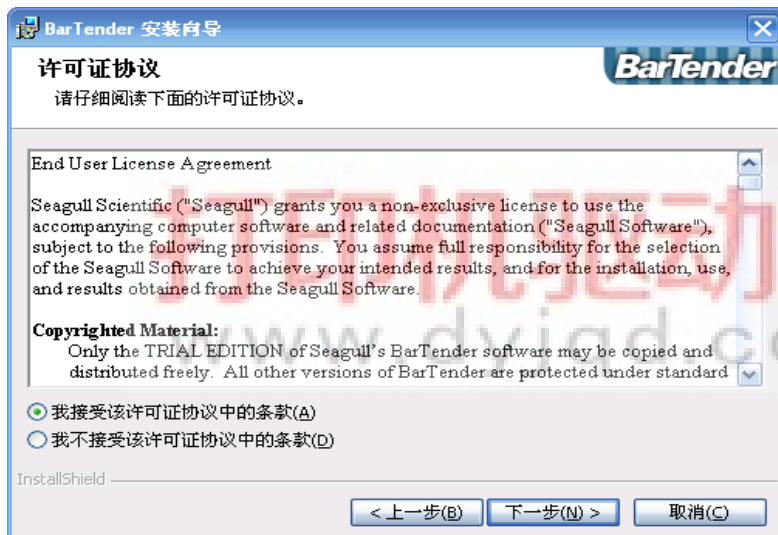
(c) 出现如下图标，点选《安装》



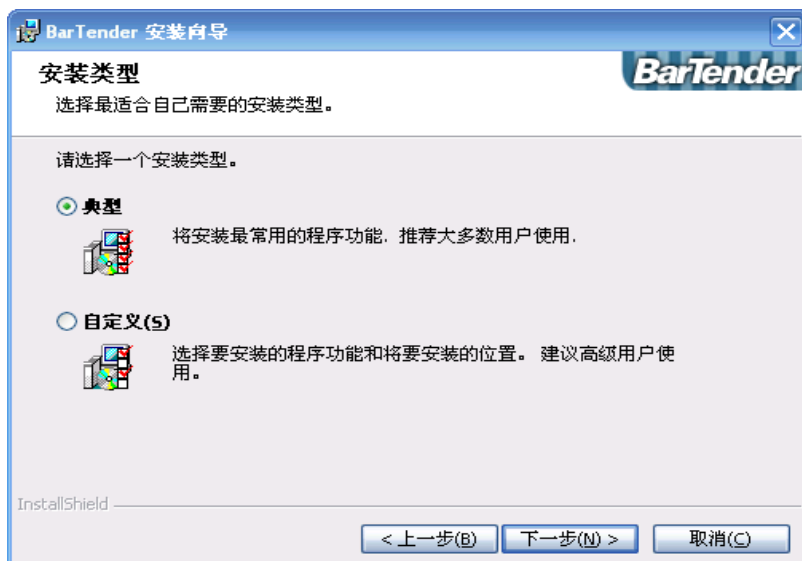
(d) 大约几分钟后，出现如下图标，点选《下一步》



(e) 出现如下图标，点选（我接受）项，然后点选《下一步》



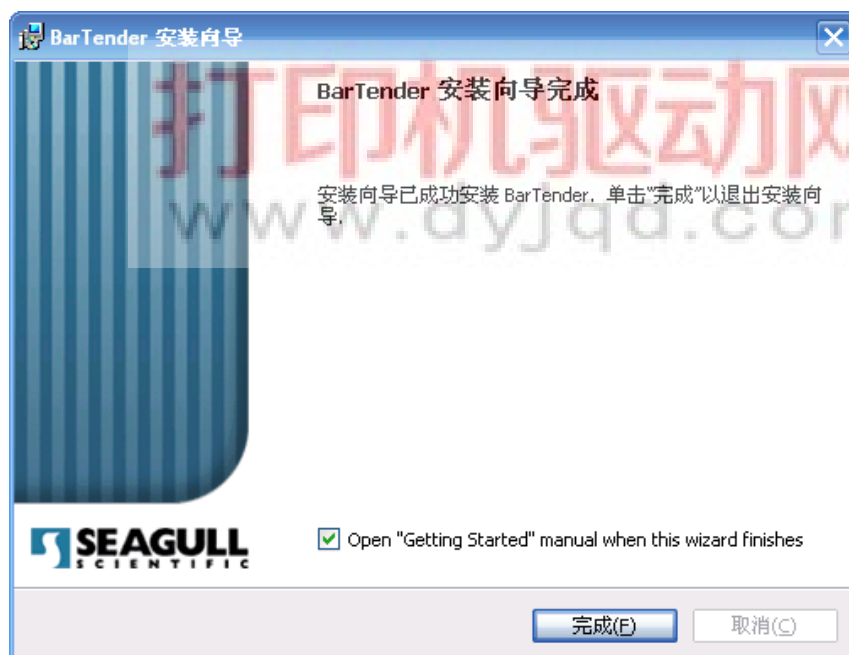
(f) 出现如下图标，点选《下一步》



(g) 出现如下图标，点选《安装》



(h) 出现如下图标，点选《完成》。至此，条码制作软件安装完成。



9. 如何安装打印机的驱动

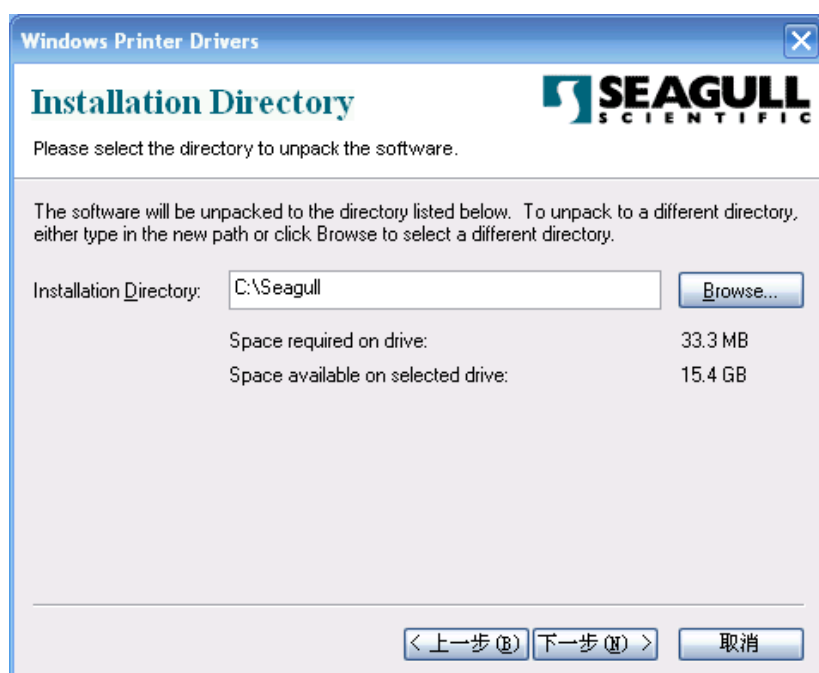
- (a) 从光驱放入随机附带光盘，看到图标如下图标，双击图标开始安装



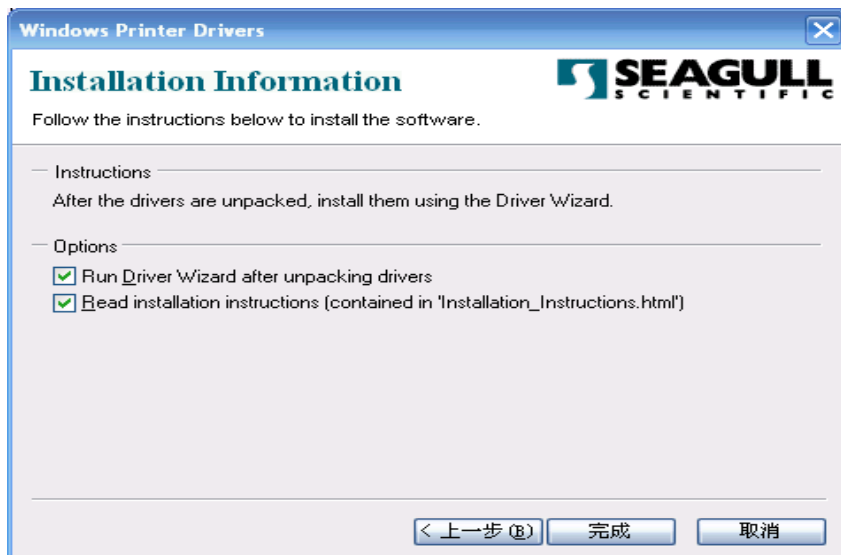
- (b) 点选接受，然后点选《下一步》



- (c) 不用更改目录，点选《下一步》



(d) 点选《完成》



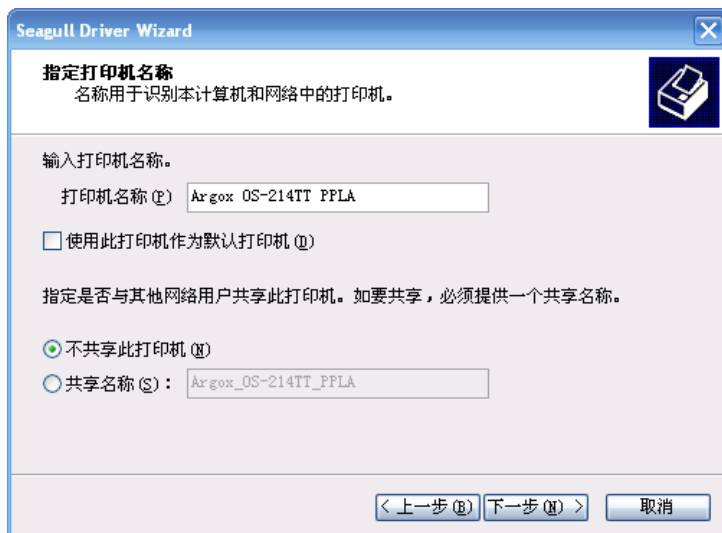
(e) 出现如下图标，点选《下一步》



(f) 选取 (OS-214TT PPLA), 点选《下一步》



(g) 出现如下图标，点选《下一步》



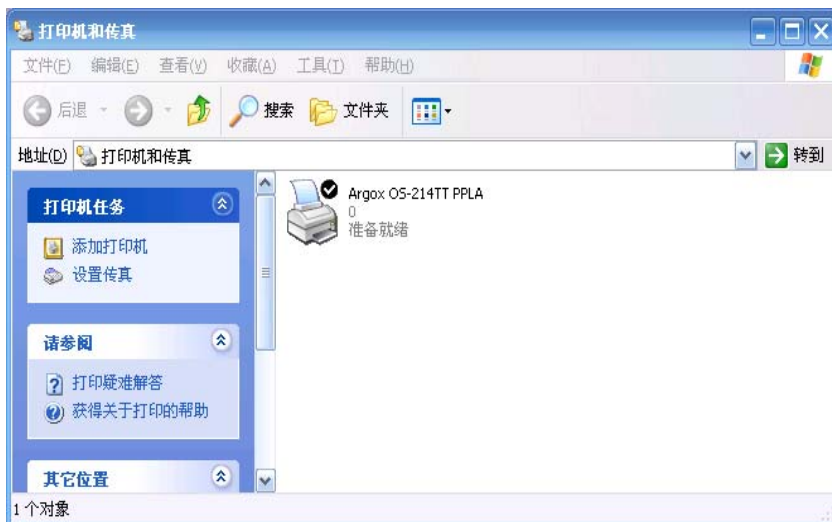
(h) 出现下图标，点选《完成》



(i) 点选《关闭》，至此，打印机的驱动程序安装完成。



(j) 安装完成后，可以在打印机设置里看到如下的打印机。



(k) 用 USB 打印线和电脑连接时，在打印机的属性的端口选项选择为 USB001，{多台 USB 打印机时会有几个 USB002，USB003，USB004 等}，这时随便选择一个，点选《应用》



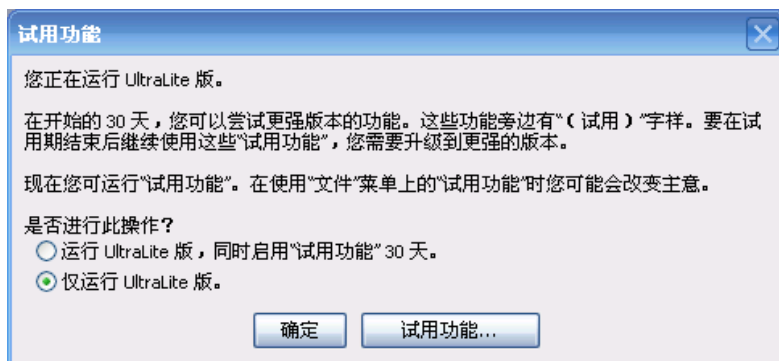
10

(m) 转到打印机属性的常规项，如下图，点选打印测试页看联机是否正常。如果是多台 USB 接口打印机同时连接电脑的话，请重复上一步 (k) 的操作，直到打印机能正常联机为止。只有一台 USB 打印机连接时选择 {USB001} 端口即可。



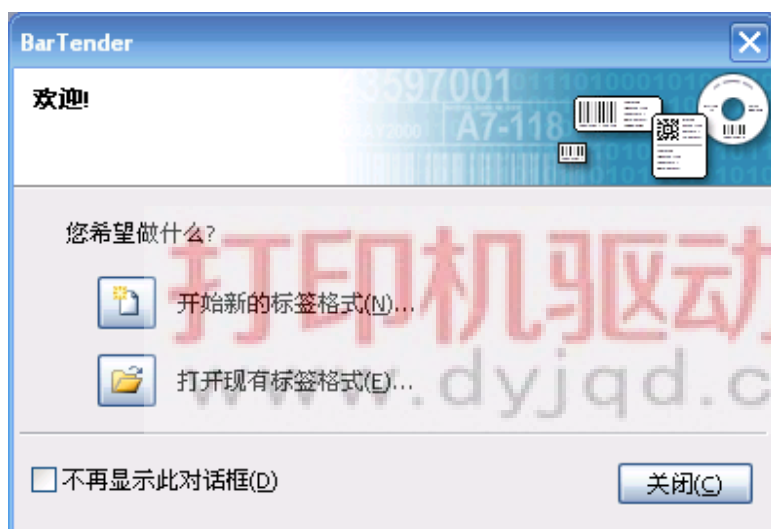
10. 条码制作软件的使用

(a) 重要提示:如果您是第一次运行Bartender条码制作软件,屏幕将会显示试用功能对话框;



建议选择"仅运行 Ultralite 版".此选项没有试用期限,可提供客户常用功能选项的使用需求.

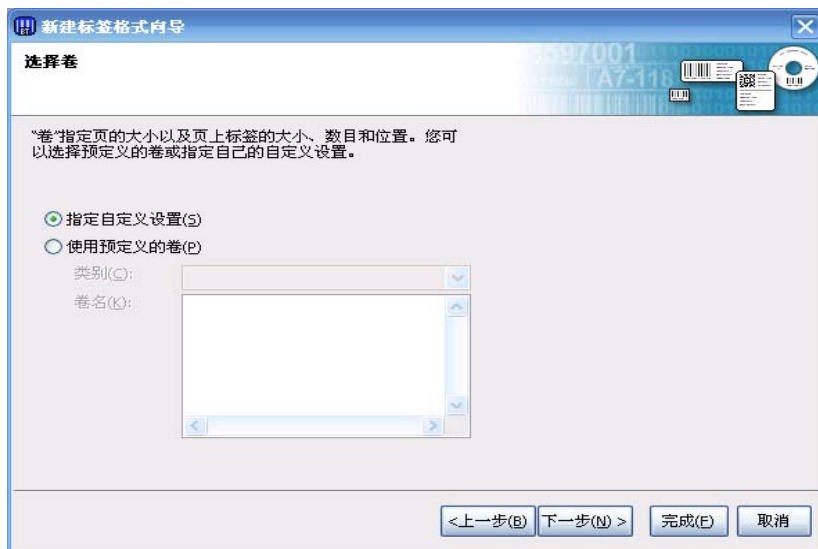
(b) 出现如下图标, 点选《开始新的标签设计》选项



(c) 点选 (空白标签格式) 选项, 然后《下一步》



(d) 点选《下一步》



(e) 以常用规格（32X19X3 列 5000 张）的标签为例，点选《下一步》



(f) 不用更改，点选《下一步》



(g) 出现如下图标



(h) 改为如下图标，点选《下一步》



(i) 出现如下图标，点选（手动设置项），改为（K）步骤的图示参数



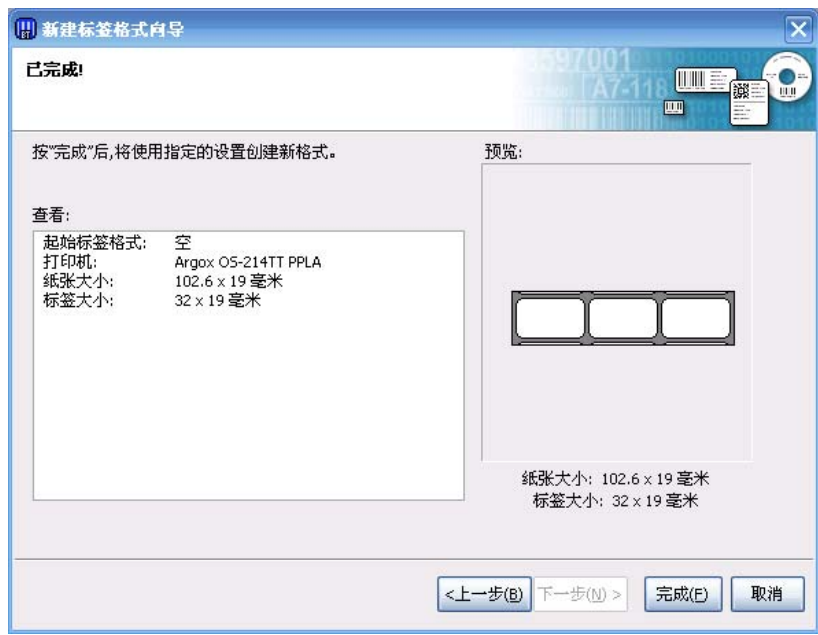
(k) 改为下图参数后，点选《下一步》



(l) 出现如下图标，点选《下一步》



(m) 至此，标签规格设置完成。（其它规格的标签也按此步骤设置即可）



11. 如何设置标签

(A) 创建文本对象

1. 单击主工具栏上的创建文本按钮。
2. 将光标移动到标签视图区域中, 单击希望放置文本的位置。
3. 双击文本控件, 在屏幕数据源中输入您想要输入的信息内容, 若要更改字体, 请单击字体选项卡, 选择所需要更改的对象, 完成后点击“确定”。

(B) 创建条形码对象

1. 单击主工具栏上的创建条形码按钮。
2. 将光标移动到标签视图区域中, 单击希望放置条形码的位置。
3. 双击条形码控件, 在屏幕数据源中输入您想要输入的信息内容. 若要更改条形码符号体系, 请单击条形码选项卡, 选择所需要更改的对象, 完成后点击“确定”。

(C) 导入图片

1. 单击主工具栏上的创建图片按钮。
2. 将光标移动到标签视图区域中, 单击希望放置图片的位置。
3. 双击该图片控件, 显示修改图片对话框, 在图片源处点击“文件”按钮选择要导入的图片文件, 完成后点击“确定”。

(D) 移动标签对象

要在标签视图区域中更改一个对象的位置, 最简单的方法是使用鼠标单击并将其拖动到一个新的位置。

(E) 拉伸对象和调整对象大小

若要调整标签对象的大小, 请单击已选中标签对象, 然后拖拽对象边线上出现的其中一个小方形把手。

1. 单击选中对象, 并将指针光标置于其中一个边角把手, 以便同时更改高度和宽度. 如果只需要调整一个方向的尺寸, 将指针置于其中一个边线把手. 如果光标的位置正确, 将变为一个双向细箭头。
2. 单击并拖拽所选的把手, 直到对象达到所需的尺寸。

(F) 复制, 剪切, 粘贴, 删除标签对象

所有标签对象均可进行复制、剪切、粘贴、删除的动作. 单击对象, 点击右键选择所需要处理的动作。

(G) 指定正确的打印机

1. 进入标签视图后, 可通过单击主工具栏上的打印机按钮, 或文件菜单中的打印选项以显示打印对话框。
2. 单击名称选项右侧的下箭头显示已安装的打印驱动程序列表。
3. 单击您打印时要使用的打印机的名称。

注意: 如果所需的打印机未列出, 则使用Seagull驱动程序向导安装其打印机驱动程序. 请参阅

<Seagull驱动安装向导>.

4. 单击关闭.

(H) 指定标签大小

- 1. 进入标签页面后, 可通过单击主工具栏上的页面设置按钮, 或单击文件菜单中的页面设置, 或双击标签试图区域的空白部分, 以显示页面设置对话框.
 - 2. 单击纸张选项卡, 设定纸张大小.
 - 3. 单击布局选项卡, 并指定边距以及行数和列数.
 - 4. 若要自定义标签大小, 请选中手动设置框, 输入标签的宽度和高度.
- 注意: 如果没选中手动设置框, Bartender将自动设置标签的高度和宽度.
- 5. 单击确定.

12. 条码打印机的性能参数

列印方式	直热/热转印
分辨率（解析度）	203dpi（8 点/mm）
最大打印宽度	104mm
最快打印速度	3IPS（ 76mm /s）
打印长度	10-200mm
内存	512K
通信接口	标准 36P 并口/USB 口
字元字体	标准字体/平滑字体
图形	PCX bitmap, GDI graphic
条码	各种一维条码及 MaxiCode, PDF417 Datamatrix 二维条码
印材规范	*卷状标签纸 *连续热敏纸、标签 *间距标签纸如合成纸、亚银纸 *UL 标签、透明纸、水洗纸、易碎纸 *波特龙、HiFi 纸、防伪标志、铜板纸
每卷标签最大直径	MAX 110mm
纸轴直径	25mm
碳带长度	MAX 100m
碳带宽度	32mm-110mm
碳带卷轴内径	12.5mm
适用行业	商品标签/生产自动化管理标签/运输、配送物流标签/批发、零售存货管理标签/商品标价牌等
重量	2.1Kg
体积	长 320mmx 宽 250mmx 高 155mm

13. 用户保修卡

尊敬的客户：

您好！感谢您选用**本公司的条码打印机**产品，为了维护您的利益和高效优质的服务，解决您的后顾之忧。我们对产品提供保修服务，敬请您仔细阅读以下条款并注意有关事项。

请您在购机时确认机器功能正常，各附件及配件是否齐全。本保修卡请用户妥善保存，以作保修凭证，遗失恕不补发。

请您在购机时填写好保修卡上的有关内容，“**用户保修卡**”请妥善保存好，作为以后的保修依据。我公司将为您提供全面三包服务。

我公司竭诚为您提供“**一个月包换、一年保修、终身维修**”的优质服务（有效的购机凭证、保修卡日期为准），凡属产品不良发生的故障，在规定的保修期内（保修期为一年）由本公司售后服务中心负责免费保修。

保修期内的产品，维修所需的零件费，修理费，检查费等费用均由本公司支付，对产品超过保修期后的用户仍提供令您满意售后服务，将按规定的价格收费。

用 户 保 修 凭 证 (请妥善保管)

通信地址：			
联系电话：			
购买地点：	省	市	商店
购买日期：	年	月	日
产品型号：			
机身编号：			

打印机驱动网
www.dyjqd.com