

POS80 热敏票据打印机 使用手册 (V1.0)

POS80 热敏打印机是一种新型的微型打印机。它的特点是体积小、打印速度快、噪声低、打印质量高，并且操作简单，无需色带，可免除许多日常维护的烦恼。

POS80 热敏打印机应用广泛，尤其适合各类超级商场、连锁店 POS 票据打印，也可应用于餐饮、娱乐、自助查询、排队取号等票据打印。

安全防范

这一部份介绍有关确保本产品的安全和有效使用的重要信息。请仔细阅读此部份并将其保存在便于拿到的地方。

警告：

- 如果发生冒烟、异常气味或者不正常的噪音时，请立即关闭机器。继续使用可能会引起火灾。应该立即拔掉插头，并与销售商或服务中心取得联系询问解决办法。
- 请勿试图自行维修本机。不正确的维修是很有危险的。
- 请勿自行拆卸或校正。不正确的动作会对本机造成伤害或火灾。
- 请使用符合规格的电源。连接不符合规格的电源可能会导致本机损坏或火灾。
- 防止任何异物落入机内，以免引起火灾。
- 如果有水或其他液体流入机内，请立即拔掉电源，并且与销售商或服务中心取得联系询问解决办法。继续使用可能会损坏本机或火灾。

注意：

- 确认将本机安放在一个坚固、稳定的水平面上。机器如果落下则可能会破裂或损坏。
- 请勿在潮湿或灰尘较多的地方使用本机。过度的潮湿和过量的灰尘可能使得机器损坏或发生火灾。
- 请勿在机器上放置任何重物。不要站在机器上或靠在机器上，这些作法可能会使装置摔落或毁坏，或可能导致破损和伤害。
- 请勿在关闭打印机盖的状态下拉出纸卷。否则有可能出现故障。
- 为安全起见，长时间不使用本产品时，请拔掉电源线。请确认已经拔掉电源线以及所有的配线后，才可移动本产品。
- 请勿在本产品的内部及周围使用可燃性气体的喷雾器。否则残留的气体可能造成火灾。

注意标签

注意：

使用中或使用后热敏打印头高温，请勿触碰避免烫伤。应待冷却之后再行清洁热敏打印头。

注意：

请注意手动裁纸刀的刀刃。

本手册的目地

本手册主要提供有关本产品的操作信息，以便客户正确和安全使用本产品。

下载驱动程序、应用程序以及操作说明

本产品无附带驱动程序、应用程序以及各种操作说明，请在官网下载使用。

打印机自检信息打印

打印机装纸完成，并准备通电开机之前，先按住打印机上的“走纸”键不放，然后打开打印机通电开关，放开“走纸”按键即完成打印机自检信息的打印。

清洁热敏打印头

建议定期清洁热敏打印头（通常大约每三个月一次），从而保证收据的打印质量。

注意：

在打印后，热敏打印头会非常热，不要接触。应待冷却之后再进行清洁。碰触时应非常小心。不得因手指或其他硬物碰触造成热敏打印头损伤。

关闭打印机，打开打印机盖，使用沾有稀释酒精（酒精或异丙醇）的棉棒清洁热敏打印头热敏部件。

故障排除

控制面板的电源指示灯没有灯亮

- 检查电源线的接续情况和电源插座
- 检查电源适配器有无电压输出
- 检查电源输出插头与打印机连接是否良好
- 检查打印机的电源开关是否打开

在没有打印的情况下状态指示灯点亮

原因如下：

- 尚未装上纸卷
- 纸卷已用完
- 打印机盖没有正确关上

打印不清晰

- 检查打印头片是否太脏，请清洁热敏打印机（请参阅“热敏打印头的清洁方法”）。
- 检查打印纸是否受潮，请更换打印纸。

打印机不打印

检查打印机与 PC 机之间的接口线连接是否良好

取出卡住的纸张

注意：

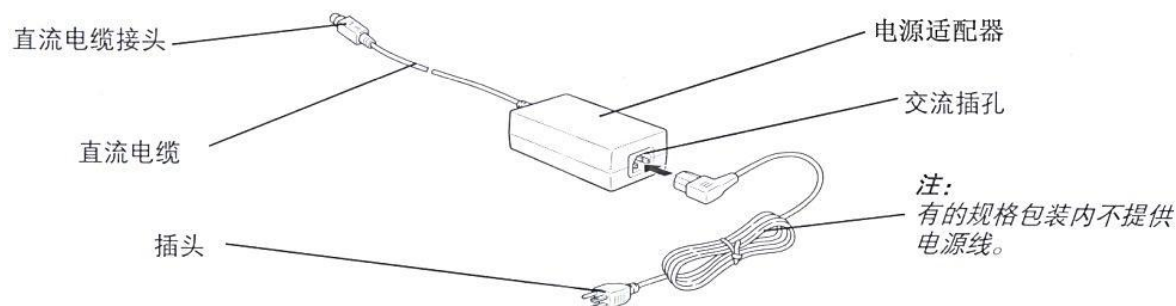
在打印后热敏打印头非常热，不得碰触。

- 1、关闭打印机，再打开打印机盖
- 2、取出卡住的纸张，重新装好纸卷，然后关上盖子。

AC 适配器的使用注意事项

开箱与准备

确认包装内含有电源适配器。如果电源适配器损坏或不完整，请与经销商联系以获得协助。



使用注意事项

- 必须从标准的电源插座上直接获取电源。
- 旋转电源适配器时，应当使用标签的一面朝下。
- 不要在产生电压波动或电噪声的设备附近连接电源插座。尤其应远离使用大型电机的设备。
- 必须先连接直流电缆，然后再将电源线的插头连接壁式插座。
- 断开电源时，必须先从壁式插座上拔掉电源线插头，然后再断开直流电缆。
- 断开直流电缆时，应当握紧其接口部位。不要在拉动电缆本身。
- 清洁电源适配器时，应当使用干布或略微潮湿（用力拧干）的布。切勿在电源适配器与壁式插座连接时进行清洁。
- 不要用稀释剂、汽油或酒精来清洁电源适配器。
- 切勿通过拉伸电缆的方法来使其达到连接所需的长度。
- 切勿使电源适配器悬吊在电源线和直流电缆上。
- 不要使金属部件（比如夹子）接触到直流电缆。

打印机开箱配件

- | | |
|------------------|-----|
| ➤ 使用手册 | 1 本 |
| ➤ 打印机主体 | 1 台 |
| ➤ 并口/串口/USB 通讯电缆 | 1 条 |
| ➤ 专用电源适配器（含电源线） | 1 套 |
| ➤ 专用测试打印纸 | 1 卷 |
| ➤ 随机驱动光盘 | 1 张 |

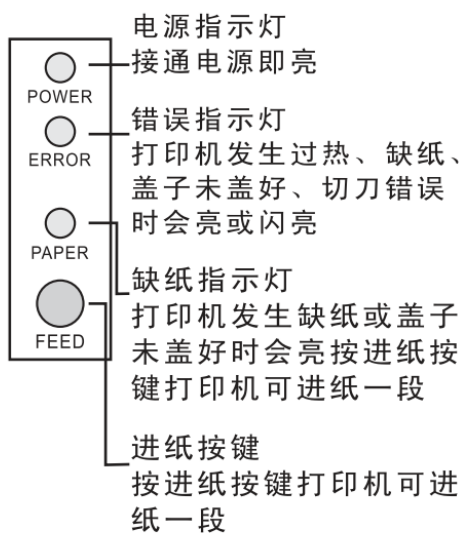
打印机概述

打印方式		直接行式热敏打印
打印速度		250 毫米/秒
有效打印宽度		72 毫米
打印点数		512 点/行 或 576 点/行
打印字符数		ANK 字符, FONT A: 12 X 24 点, FONT B: 9 X 17 点 简体/繁体: 24 X 24 点
存储	数据缓存	1MB
	SDRAM	8MB
	NV 位图	256K
分辨率		203 X 203dpi (8 点/毫米)
语言		国际语言
状态监控	黑标检测	支持左边或中间二个位置的黑标检测
	网络状态监控	支持
	切刀状态监控	支持
	缺纸状态监控	支持
纸张规格	纸厚	0.06~0.08mm
	纸卷宽度	79.5 ± 0.5 毫米 或 57 ± 0.5 毫米
	最大外侧直径	100 毫米
接口类型		并口、串口、USB、以太网、USB 转串口
自动切纸刀		全切或半切
使用寿命	打印机芯	(10X10 ⁵ 脉冲) 约 100 公里
	自动切纸刀	1,000,000 张
	机械	38,000,000 行
电源适配器	输入电压	AC 110V~220V
	输出电压	DC 24V/2.5A
	频率	50Hz / 60Hz
钱箱控制		DC12~24V/1A
环境情况	工作温度	0~45℃
	相对湿度	10~80%
条码类型	一维条码	CODE128, CODE93, CODE39, EAN-13, EAN-8, UPC-A
	二维条码	QR
软件支持	驱动	WIN98/WIN2000/WINNT/WINXP/WIN7
	兼容性	兼容 ESC/POS 命令, 兼容市面通用机型
物理特性	外形尺寸	145 x 195x 148 mm
	重量	2.5kg

打印机功能说明

1. 控制面板

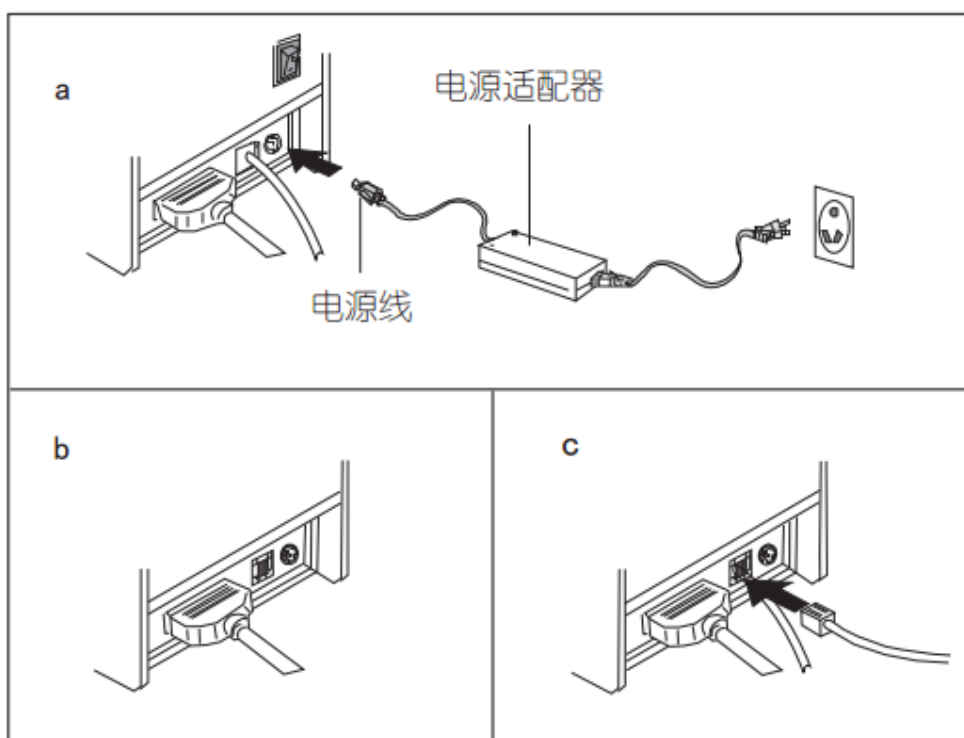
位置如右图所示。



2. 打印机接口连接

- 将适配器电缆连接到打印机电源接口上
- 将接口电缆连接到打印头的后端
- 将收银盒线连接到打印机后面的收银盒口上

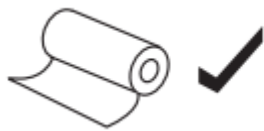
如图所示：



3. 打印纸安装

POS80 系列打印机使用 80 毫米热敏打印纸卷，采用易装纸结构，方便装纸，详细操作方法如下：

- A. 按下打印机左边开盖按键，打开打印机上盖。
- B. 热敏纸卷按下图标所示放入装纸仓。



- C. 将打印纸接出一小段至盒外，合上盖子。
- D. 用机器的刀口撕掉多余的纸卷。

打印机指示灯与按键操作说明

- **正常工作模式:**

在正确安装好热敏打印纸, 打开打印机电源后, 打印机便直接进入正常工作模式, 此时打印机处于在线状态, 按住 FEED 键打印机进纸, 松开 FEED 键, 则停止进纸。

- **打印机自检:**

在关闭电源状态下, 按住 FEED 键, 再打开电源, 当红灯 (ERROR 和 PAPGE) 第一次闪烁后, 打印机则会打印出自检清单, 打印完自检清单后, 打印机进入正常工作模式。

自检程序如下:

- 自检检测可以检测打印机是否工作正常, 如果能够正确打印出打印机自检清单, 则说明除和主机的接口以外, 打印机一切正常, 否则需要检修。
- 自检检测将顺序打印出软件版本号、接口形式、接口参数、字符集信息和其它打印机相关信息。
- 自检检测打印以下信息后自动切纸完成自检检测。

*** COMPLETED ***
(*** 结束 ***)

- **十六进制 (HexDump) 调试模式:**

在关闭电源状态下, 按住 FEED 键, 再打开电源, 当红灯 (ERROR 和 PAPGE) 第二次闪烁后, 打印机将进入十六进制打印模式, 此模式下, 打印机不再处理打印命令, 而是将主机发送的所有数据以十六进制的方式打印出来。关闭电源后重新正常开机即可退出十六进制调试模式。

- **恢复打印机默认网络配置**

在关闭电源状态下, 按住 FEED 键, 再打开电源, 当红灯 (ERROR 和 PAPGE) 第四次闪烁后, 打印机恢复网络接口打印机的出厂默认配置, 网络参数的默认出厂配置为:

- 打印机配置密码: 12345678
- IP 地址: 192.168.1.88
- Gateway: 192.168.1.1
- Mask: 255.255.255.0

- **BOOTLOAD 模式**

在关闭电源状态下, 按住 FEED 键, 再打开电源, 当红灯 (ERROR 和 PAPGE) 第五次闪烁后, 打印机将进入到 BootLoad 模式, 此模式下, 不再需要拆开打印机, 可直接通过串口对打印机固件程序进行在线升级。升级方法参见: POS80 自助升级教程。

各接口接线原理说明

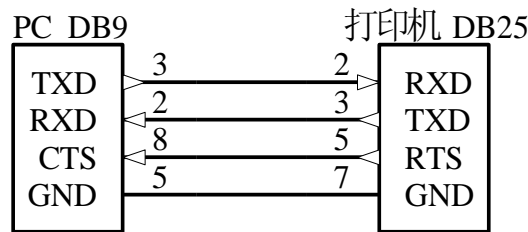
● 串口连接说明

本打印机的串行接口采用 RS232C 标准，默认波特率为 9600bps，无校验，8 位数据位，1 位停止位，支持 RTS/CTS 握手协议。

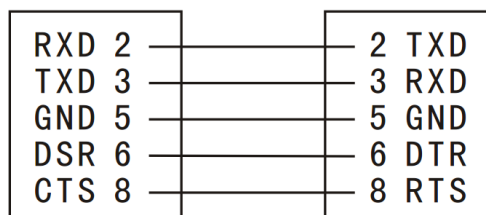
打印机 25 针 DB25 串行口各引脚功能定义如下：

引脚号	信号名称	传送方向	说明
2	RXD	主机→打印机	打印机从主机接收数据
3	TXD	打印机→主机	打印机向主机传送状态等数据
5	RTS	打印机→主机	当该信号为“1”时，表示打印机“忙”，不能接收数据 当该信号为“0”时，表示打印机“准备好”，可以接收数据
7	GND	—	信号地

当连接到 9 针 DB9 串行接口（PC 的标准 COM 口）时，采用 DB9-DB25 连接线，对应关系如下：



当连接到 9 针 DB9 串行接口（PC 的标准 COM 口）时，采用 DB9-DB9 连接线，对应关系如下：



POS主机串行接口DB-9

打印机串行接口DB-9

● 钱箱接口



钱箱 RJ11 插座各脚定义：

引脚号	说明
1	接地
2	钱箱驱动信号
3	钱箱状态检测信号
4	钱箱驱动电源
5	—
6	钱箱状态检测信号地

IP 地址修改工具使用说明


● 打印机连接准备

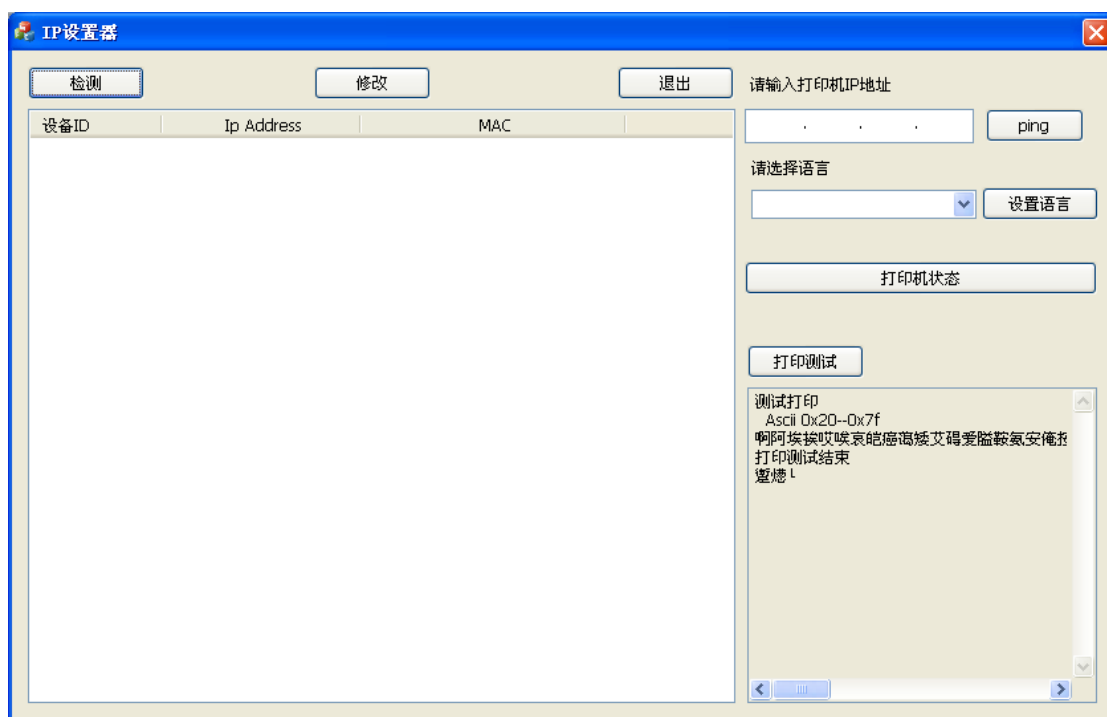
连接好打印机的网络通讯接口，打开打印机电源，保持打印机为开机状态，检查网络通讯接口的信号指示灯是否亮起，当指示灯亮起时，表示同网络已经连接成功。

打印机连接成功后，检查系统的 IP 地址是否和打印机属于同一个 IP 地址段，打印机默认 IP 地址为：192.168.1.88。

● 打印机 IP 修改软件准备

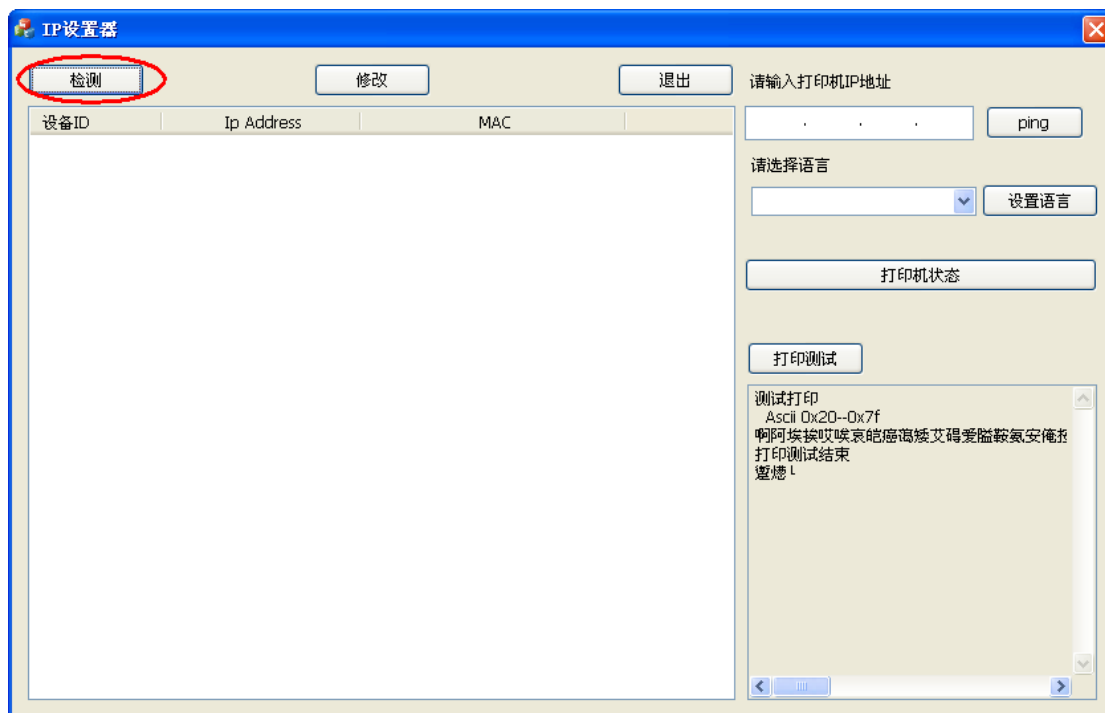
在打印机配套光盘内，找到 IP 设置工具“IpSetting.exe”（文件路径：..\Tools\IP 设

置器，图标为：），并启动程序。如下图：



图：IP 地址修改工具

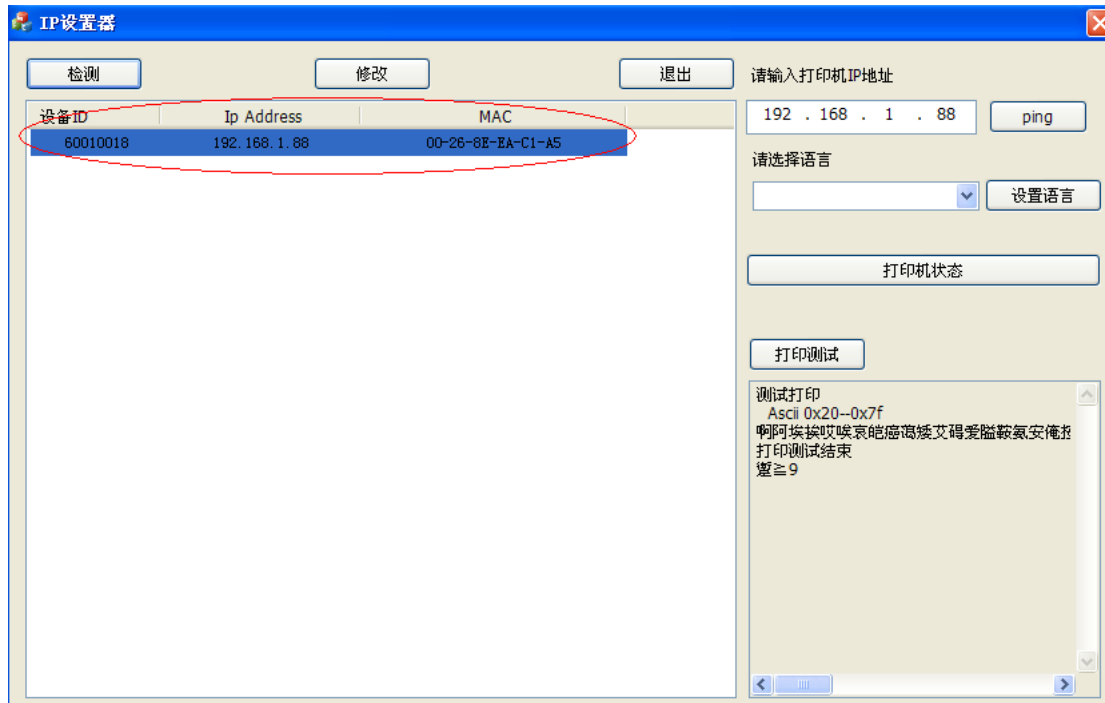
- 搜索连接好的网络打印机



图：搜索在线的网络打印机

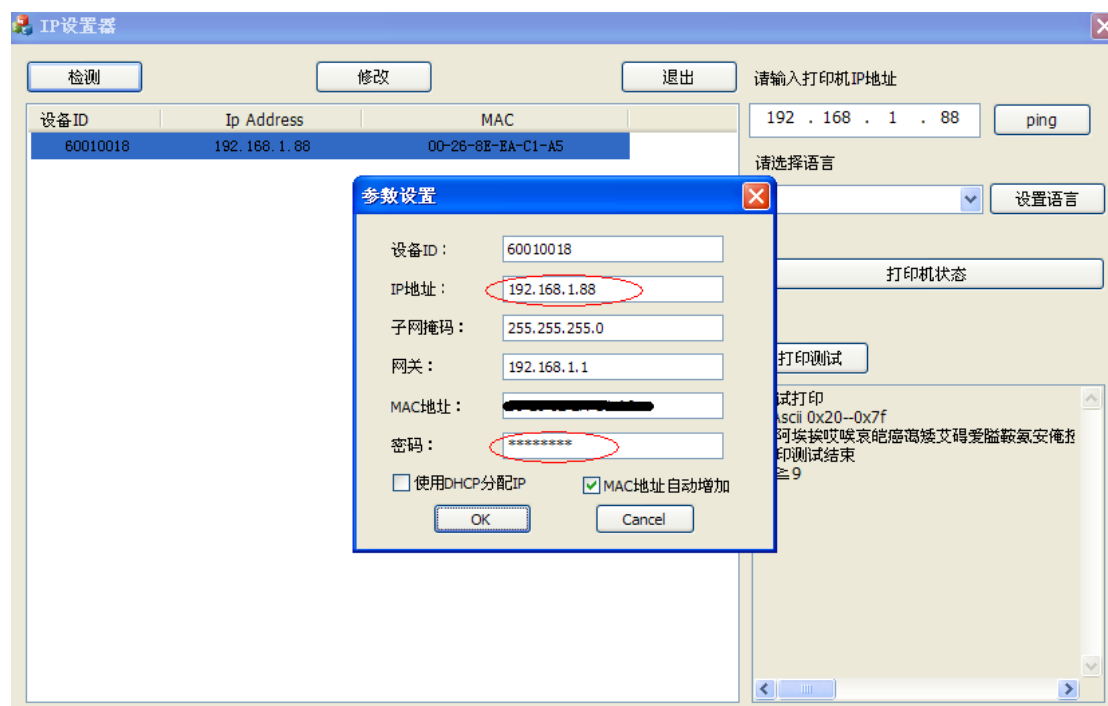
- 修改 IP 地址

在列表内选择要修改的打印机，并双击，启动修改界面。



图：在列表内选择需要设置的打印机

输入要新的 IP 地址和输入打印机的修改密码（默认密码为：12345678）。



图：IP 地址修改界面

输入完成后点 OK 键完成修改，等待打印机重新连接后（约 5 秒），点击检测查看修改结果。