

多功能数码复印机

基本功能操作手册

DP-2505
(STUDIO2505)

■ 如何阅读本手册

感谢您购买东芝多功能数码复印机。本手册描述了如何使用、检查和维修设备，以及如何解决设备故障。请务必在使用设备前，阅读本手册，并妥善保管，以便日后参阅。公司拥有手册的最终解释权。手册中的不当之处在所难免，敬请谅解。手册中的相关图片请以实际安装后的图片为准。

□ 本手册中的符号

为了确保正确和安全地使用设备，本手册按照以下三个等级来描述安全注意事项。请在阅读本手册前，充分理解以下内容及其重要性。

- ⚠ 警告

表示潜在的危險情况，如不可避免，将导致死亡等严重伤害、或严重损坏设备或使设备及周围物体燃烧。
- ⚠ 小心

表示潜在的危險情况，如不可避免，可能导致中小程度的伤害、设备和周围物体的局部损坏或数据丢失。
- 注意

指出操作设备时您应注意的信息。

此外，本手册也使用以下标记，描述了便于操作本设备的有用信息：

- 提示

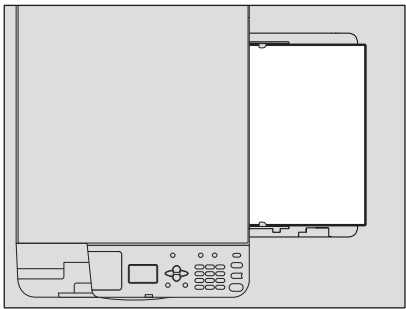
描述了有利于设备操作的便捷信息。
- 📖

表示页面所描述的内容与您当前所做的有关。根据需要，参见这些页面。

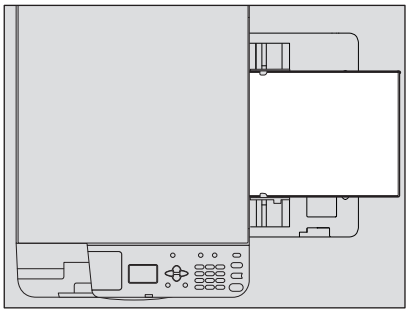
□ 原稿 / 纸张方向描述

A4 或 B5/LT 尺寸的纸张或原稿既可纵向放置，也可横向放置。本手册中，如纸张或原稿是横放，将添加“-R”。

例如：将 A4/LT 尺寸纸张放在旁路托盘上



纵向放置：A4/LT



横向放置：A4-R/LT-R

A3、B4、LD 或 LG 尺寸的纸张只可横向放置，因此不添加“-R”。

□ 屏幕

- 本手册中有关 Windows 的屏幕和操作步骤，以 Windows 7 为例。
根据设备的使用情况，例如：安装选购件的状态、操作系统版本和应用程序，屏幕具体细节可能会有差异。
- 本手册中的屏幕以使用 A/B 型纸张为例。如果使用 LT 型纸张时，则按键的显示或顺序可能会与您的设备不同。

□ 商标

- Windows XP 的官方名称是 Microsoft Windows XP 操作系统。
- Windows Vista 的官方名称是 Microsoft Windows Vista 操作系统。
- Windows 7 的官方名称是 Microsoft Windows 7 操作系统。
- Windows 8 的官方名称是 Microsoft Windows 8 操作系统。
- Windows Server 2003 的官方名称是 Microsoft Windows Server 2003 操作系统。
- Windows Server 2003 R2 的官方名称是 Microsoft Windows Server 2003 R2 操作系统。
- Windows Server 2008 的官方名称是 Microsoft Windows Server 2008 操作系统。
- Windows Server 2008 R2 的官方名称是 Microsoft Windows Server 2008 R2 操作系统。
- Windows Server 2012 的官方名称是 Microsoft Windows Server 2012 操作系统。
- Microsoft、Windows、Windows NT 和其它微软产品的商标和产品名称是微软公司在美国和其他国家的商标。
- Adobe、Acrobat、Reader 和 PostScript 是 Adobe 系统公司在美国和其他国家的商标或注册商标。
- 本手册或软件中的其他公司名称和产品名称分别是其相应公司的商标。

■ 手册系列

以下手册用于 e-STUDIO2505 的操作。请选择和阅读您最需要的手册。本手册为 **《基本功能操作手册》**。

《安全信息手册》（印刷页）

本手册描述使用必须了解的注意事项。为了您自身的安全，请务必首先阅读该信息。

《基本功能操作手册》（PDF 文件，本手册）

本手册描述使用 e-STUDIO2505 的准备工作，以及如何使用复印和打印等各种功能。此外，还描述了设备维护，以及使用过程中发生问题时如何排除故障。

《快速指南》（印刷页）

本指南描述设备组件、准备工作、基本操作和故障排除。

《软件安装手册》（PDF 文件）

本指南描述了如何安装和卸载打印驱动和扫描驱动。

客户端帮助菜单

运行下列客户端软件，请参见相应帮助菜单。

- 打印驱动
- 扫描驱动

□ 阅读 PDF 文件手册

要阅读或打印 PDF 文件手册，您需要在您的计算机上安装 Adobe Reader 或 Adobe Acrobat Reader。如果没有安装 Adobe Reader 或 Adobe Acrobat Reader，请从 Adobe 系统公司网站上进行下载和安装。

■ 推荐的墨粉盒

为确保最佳的打印性能，我们推荐您务必使用东芝原装的墨粉盒。使用东芝推荐的墨粉盒，您就可享用以下三个设备的功能：

墨粉盒检测功能：该功能检查是否正确安装了墨粉盒并发出错误安装通知。

剩余墨粉检查功能：该功能将在墨粉盒将空时向您发出通知。

图像质量优化功能：该功能将根据使用墨粉的特性来控制图像品质，并使您能够享受最佳品质的打印图像。

如果您使用了非东芝推荐的墨粉盒，设备可能不能检测是否安装了墨粉盒。因此，即使墨粉盒安装正确，LCD 屏也会显示错误信息“错误：墨粉”，不可执行打印。同时，您也不可使用图像质量优化功能和剩余墨粉检查功能。

如果您使用了非东芝推荐的墨粉盒，导致墨粉不可识别，请联系服务维修人员。此时，请牢记您也不可使用我们提及的剩余墨粉检查功能和图像质量优化功能。

前言	1
第一章 准备工作	
各部件的描述	10
前/右/内侧	10
左侧	11
选购件配置	12
控制面板	12
基本屏幕（复印）	13
准备工作1—打开电源	15
打开电源	15
不使用时节能-节能模式-	15
准备工作2—放置纸张	17
可使用的介质类型	17
推荐的纸张	18
在纸盒中放置纸张	19
在旁路托盘上放置纸张	21
在旁路托盘上放置信封	23
准备工作3—注册纸张尺寸和纸张类型	25
第二章 复印功能	
基本复印步骤	28
可使用的原稿	28
复印原稿	29
复印设置	33
调整浓度	33
选择原稿模式	34
选择纸张	35
放大或缩小复印	37
分页	41
在单页上复印两页或四页原稿	42
在单面上复印证件的两页	44
边缘消除	45
图像移位	46
添加页码	47
忽略空白页	48
确认当前功能设置	49
使用模板	50
注册模板	50
调用模板	51
第三章 打印功能	
使用打印驱动前	54
配置选购件	54
从应用程序打印	59
注意事项和限制	59
如何打印	59
Status Monitor（状态监控）	61

	监控打印状态和报告打印错误	61
	设置打印选项	62
	如何设置	62
	打印选项	66
	用最能满足需求的功能打印	78
	[基本]选项标签中的布局和整理选项	78
	[整理]选项标签中的布局和整理选项	78
	[效果]选项标签中的整理选项	82
第四章	扫描功能	
	从应用程序进行扫描	86
	如何扫描	86
	设置扫描选项	87
	扫描选项	87
	使用简易设定功能	89
第五章	多样化功能	
	复印菜单列表	92
	复印菜单选项	92
	用户功能菜单列表	93
	用户功能菜单选项	94
第六章	故障排除	
	当显示该信息时	98
	卡纸	99
	检查卡纸位置	99
	频繁卡纸时	99
	清除卡纸时	99
	自动输稿器 (ADF, 选购件) 上的卡纸	100
	旁路托盘上的卡纸	102
	侧盖板内部卡纸	102
	更换墨粉盒	105
	当显示更换信息时	105
	请求维修前	108
	一般操作	108
	墨粉相关的事项	108
	原稿/ 复印纸相关的事项	108
	图像问题	109
第七章	维护与检查	
	日常清洁	112
第八章	规格	
	e-STUDIO2505 规格	114
	连续复印速度	115

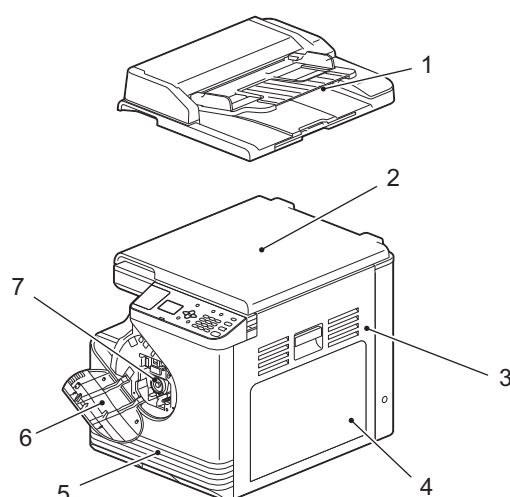
选购件规格.....	116
装箱清单	117
复印功能组合真值表	118
组合真值表	118
索引.....	119

准备工作

各部件的描述	10
前 / 右 / 内侧	10
左侧	11
选购件配置	12
控制面板	12
基本屏幕（复印）.....	13
准备工作 1 — 打开电源	15
打开电源	15
不使用时节能 - 节能模式 -	15
准备工作 2 — 放置纸张	17
可使用的介质类型.....	17
推荐的纸张	18
在纸盒中放置纸张.....	19
在旁路托盘上放置纸张	21
在旁路托盘上放置信封	23
准备工作 3 — 注册纸张尺寸和纸张类型	25

各部件的描述

■ 前 / 右 / 内侧



1. 自动输稿器（ADF）（选购件）

最多可放置 50 张原稿（80 g/m²）以逐页扫描。（根据原稿类型，可放置的最大量会不同。）

📖 第 99 页 “卡纸”

2. 稿台盖板

开始复印或扫描前，请先关闭此盖板。

3. 侧盖板

4. 旁路托盘

用来放置特殊纸张类型，例如：厚纸，透明胶片或描图纸。

📖 第 21 页 “在旁路托盘上放置纸张”

📖 第 23 页 “在旁路托盘上放置信封”

5. 纸盒

一次最多可放置 250 张普通纸（80g/m²）。

📖 第 19 页 “在纸盒中放置纸张”

6. 前盖板

更换墨粉盒时，打开此盖板。

📖 第 105 页 “更换墨粉盒”

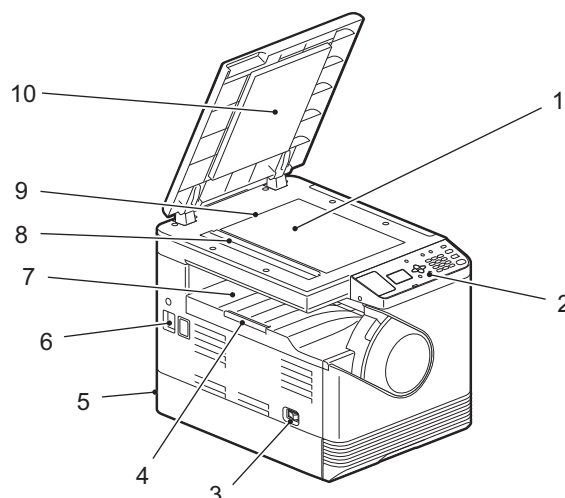
7. 墨粉盒

使用推荐的墨粉盒，请参见《安全信息手册》。

📖 第 105 页 “更换墨粉盒”

■ 左侧

1



1. 原稿玻璃

用来放置书本型原稿和特殊纸张，例如：透明胶片和描图纸，同样也适用于放置普通纸。

2. 控制面板

用来设置不同功能的设定。

📖 第 12 页 “控制面板”

3. 电源开关

打开或关闭设备电源。

📖 第 15 页 “准备工作 1 — 打开电源”

4. 出纸限位块

用来防止较大尺寸纸张掉出接纸盘。

使用出纸限位块时，请将它向外拉出，直到听到“咔哒”声。

5. 电源输入插口（背面）

用来连接所附的电源线和设备。

6. USB 终端（4 插脚）

通过此终端，使用 USB 线连接设备和计算机。

注意

- 使用 USB2.0 高速（连接）线。USB 线支持 USB Implementers Forum 验证的 USB2.0 高速模式（传送速度：480 Mbps）。
- 直接使用 USB 线连接设备和计算机。通过 USB hub 与计算机连接时，可能无法识别设备。

7. 接纸盘

8. 扫描区域

此处扫描从 ADF 输送的原稿。

📖 第 112 页 “日常清洁”

9. 原稿标尺

用来检测放在原稿玻璃上的原稿尺寸。

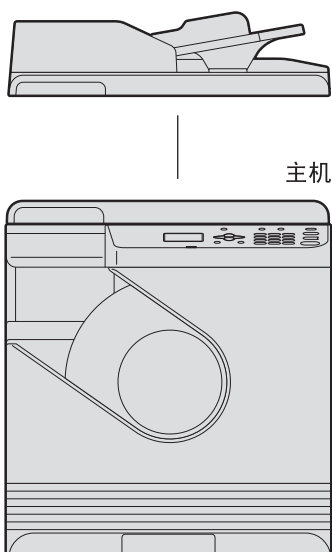
10. 稿台白板

📖 第 112 页 “日常清洁”

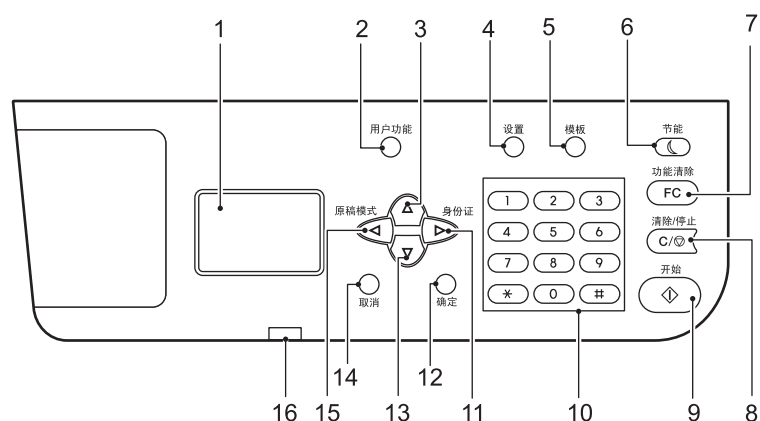
■ 选购件配置

以下为可用的选购件。详情请联系您的服务维修技术人员或代表。

自动输稿器（MR-2021C）



■ 控制面板



1. LCD 屏幕

用来查看各菜单和错误信息。

📖 第 13 页 “基本屏幕（复印）”

2. [用户功能] 键

用来改变设备默认设置。

📖 第 93 页 “用户功能菜单列表”

3. △ 键

在 LCD 显示菜单屏幕下，按此键，移至上一个菜单项。当第一个菜单项高亮时，按此键，将显示最后一个菜单项。

4. [设置] 键

按此键，显示当前设置。

5. [模板] 键

创建和调用模板设置。

📖 第 50 页 “使用模板”

6. [节能] 键

按此键，进入节能模式。

7. [功能清除] 键

按此键，清除所有复印功能设置并返回基本屏幕（复印）。

8. [清除 / 停止] 键

按此键，将停止复印或将复印数量变为 “1”。

9. [开始] 键

按此键，开始复印。

10. 数字键

用来键入复印份数等数字。

11. ▷ 键

在 LCD 显示基本屏幕下，按此键，屏幕将显示 “身份证” 菜单。在 LCD 显示菜单屏幕下，按此键，将移至右侧的菜单项或增加设置。

📖 第 32 页 “快速启用 “身份证” 功能”

12. [确定] 键

确定在每个菜单中所选的菜单项或操作。

13. ▽ 键

在 LCD 显示基本屏幕（复印）下，按此键，进入复印菜单。在 LCD 显示菜单屏幕下，按此键，将移至下面的菜单项。当最后一个菜单高亮时，按此键，将显示第一格菜单项。

14. [取消] 键

取消当前设置并返回到先前项。

15. ◀ 键

在 LCD 显示基本屏幕（复印）下，按此键，显示 “原稿模式”。在 LCD 显示菜单屏幕下，按此键，将移至左面的菜单项或减少设置。

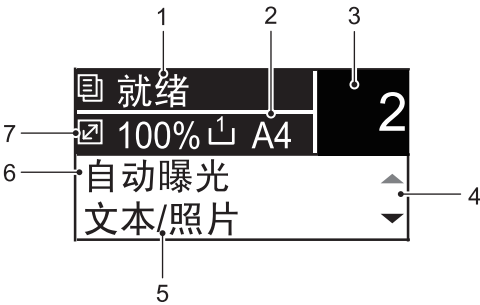
📖 第 32 页 “快速启用 “原稿模式” ”

16. 警告灯

当出现错误时，该灯闪烁或亮起。

■ 基本屏幕（复印）

打开设备电源，预热完成后显示基本屏幕（复印）。自动清除功能生效时，此屏幕也会显示。



1. 信息

该区域显示当前的设备状态或错误信息。

2. 纸张尺寸

该区域显示为纸盒或旁路托盘指定的纸张尺寸。

3. 复印数量

该区域显示复印数量。

4. 滚动条

显示当前屏幕或菜单上可使用的 △ 或 ▽ 键。

5. 原稿模式

该区域显示复印原稿的模式。

6. 浓度


该区域显示复印浓度。

7. 缩放倍率

该区域显示复印的缩放倍率。

提示

无需按控制面板上的 [功能清除] 键，此功能就可恢复所有设置项的默认值。当距离最后一次出纸或按键操作的时间到达指定的设置值，此功能生效。

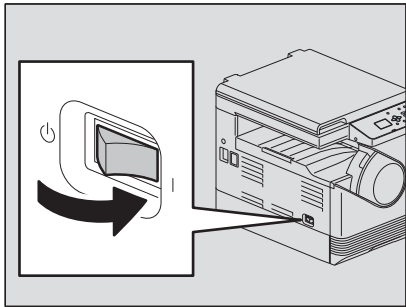
 第 94 页 “常规”

准备工作 1 — 打开电源

■ 打开电源

1

按电源的“**I**”（开）侧。



设备开始预热。预热时间约 20 秒。预热完成后，警告灯熄灭，设备准备就绪。



提示

- 如果启用了访问代码功能，请在操作完成后按 [功能清除] 键退出，防止未授权人员使用设备。
有关访问代码设置详情请咨询技术人员。
- 如果在预热进行的过程中，放好原稿并按 [开始] 键，则会在预热完成后自动开始复印。保留预约的作业时，LCD 屏幕显示“复印中”，提醒您当前的状态。
但是，当 LCD 屏幕显示“请等待”时（约 15 秒），不可使用该功能。

□ 关闭电源

按电源的“**⏻**”（关）侧。

■ 不使用时节能 - 节能模式 -

为了节省功耗，当距离设备最后一次使用的时间到达指定时间段时，设备自动进入节能模式。

□ 节能模式类型

- 省电模式：** LCD 屏幕上显示“节能”。当距离设备最后一次使用的时间超过指定时间段时，设备将自动进入节能模式。
- 睡眠模式：** LCD 屏幕显示消失，只有 [节能] 灯点亮。当设备闲置超过指定的时间段或按下 [节能] 键时，设备将进入睡眠模式。

注意

在运行“Status Monitor（状态监控）”时，设备将无法进入睡眠模式。退出该功能后，可允许设备进入睡眠模式。

📖 第 61 页 “Status Monitor（状态监控）”

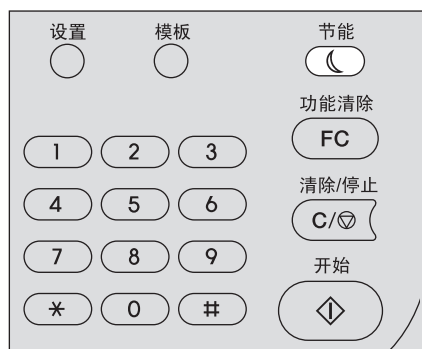
提示

“自动省电”和“睡眠模式”的定时器设置为出厂默认值。可在“用户功能”菜单中进行更改。

📖 第 93 页 “用户功能菜单列表”

□ 手动切换设备进入节能模式（睡眠模式）

按 [节能] 键。



取消节能模式的条件

可在以下条件下，取消节能模式。

- 当按下控制面板上的 [节能] 或 [开始] 键时
 - 省电模式下：按下 [节能] 或 [开始] 键
 - 睡眠模式下：按下 [节能] 键
- 通过与设备连接的计算机进行打印或扫描时

准备工作 2 — 放置纸张


请适当放置纸张。

1

■ 可使用的介质类型

可使用的介质类型取决于纸张来源。详情，请参阅下表。

供纸器	介质类型	纸张尺寸	最大纸张容量 *1
设备纸盒	普通纸 (64 - 80 g/m ²)	A/B 型: A4 LT 型: LT K 型纸: 16K	250 张 (80 g/m ²)
旁路托盘	普通纸 (64 - 80 g/m ²)	A/B 型: A3, A4, A4-R, A5-R, B4, B5, B5-R, FOLIO	50 张 (80 g/m ²)
	薄纸 (52 - 63 g/m ²)	LT 型: LD, LG, LT, LT-R, ST-R, COMP, 13"LG, 8.5"SQ	1 张 (52 - 63 g/m ²)
	厚纸 1 (81 - 105 g/m ²)	K 型纸: 8K, 16K, 16K-R	1 张 (81 - 105 g/m ²)
	厚纸 2 (106 - 163 g/m ²)		1 张 (106 - 163 g/m ²)
	描图纸 (75 g/m ²)		1 张
	不干胶贴		1 张
	透明胶片 *2	仅 A4/LT	1 张
	信封 (Envelope) *3	DL (110 mm x 220 mm), COM10 (4 1/8" x 9 1/2"), Monarch (3 7/8" x 7 1/2"), CHO-3 (120 mm x 235 mm), YOU-4 (105 mm x 235 mm)	1 张

*1 “最大纸张容量”指使用东芝推荐的纸张时，可放置的最大纸张数量。有关东芝推荐的纸张，请参阅：
 第 18 页 “推荐的纸张”

*2 请务必使用东芝推荐的透明胶片。如果使用了非东芝推荐的纸张，可导致设备故障。

*3 从电脑发送作业到设备 进行打印时可使用信封。

注意

- 不可在同一纸盒中使用混合尺寸的纸张。
- “LT 型”纸是仅在北美使用的标准尺寸。
- “K 型”纸是中国标准尺寸。

提示

LT 型尺寸的缩写：

LT: Letter (信纸), LD: Ledger (账单), LG: Legal (法律文书), ST: Statement (报告), COMP: Computer (计算机)

■ 推荐的纸张

为了确保最佳的复印性能，东芝推荐下表中的纸张类型。如果想要使用其它纸张，请联系服务维修技术人员。

介质类型	厚度
普通纸	80 g/m ²
	70 g/m ²
厚纸 1	90 g/m ²
	100 g/m ²
厚纸 2	120 g/m ²
	160 g/m ²
描图纸	仅 75 g/m ²
不干胶贴	
透明胶片 *1	
信封 (Envelope)	

*1 请务必使用东芝推荐的透明胶片。如果使用了非东芝推荐的纸张，可导致设备故障。

□ 不可使用的纸张类型

请勿使用以下类型的纸张，否则可导致卡纸。

- 潮湿的纸张
- 折痕的纸张
- 褶皱或易卷曲的纸张
- 表面特别平滑或粗糙的纸张

请勿使用以下类型的纸张，否则可导致设备故障。

- 表面经过特殊处理的纸张
- 使用其它复印机或打印机处理过的纸张

□ 存储纸张

请遵循以下注意事项来保存复印纸张：

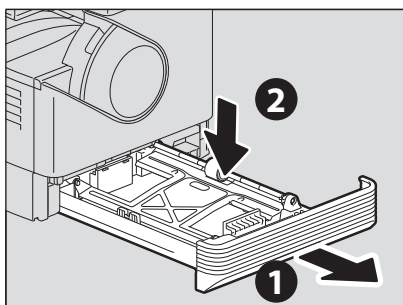
- 将复印纸放在包装纸中，防止积聚灰尘。
- 请勿让复印纸暴露在阳光直射中。
- 请将复印纸放在干爽的环境中。
- 请将复印纸放在平整的表面上，避免其折皱或弯曲。

■ 在纸盒中放置纸张

有关可使用的纸张，请参阅：

📖 第 17 页 “可使用的介质类型”

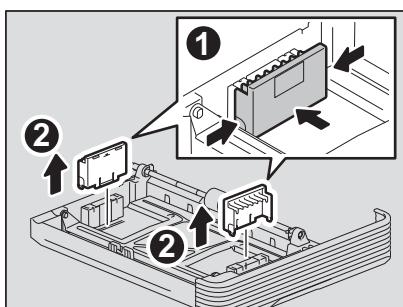
- 1** 打开设备电源。
- 2** 小心拉出纸盒，按下纸盒托盘。



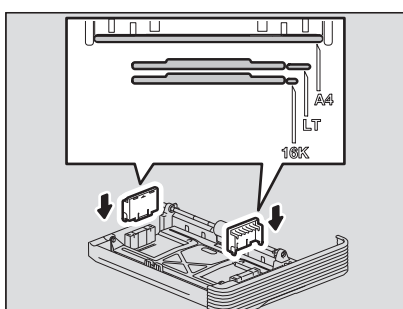
注意

请将纸盒托盘向下按压，直到听到“咔哒”声并不再抬起。

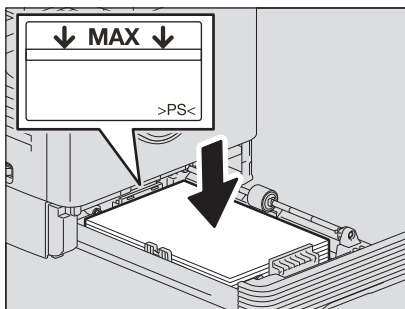
- 3** 移动侧导板。



- 4** 根据纸张尺寸调节侧导板。



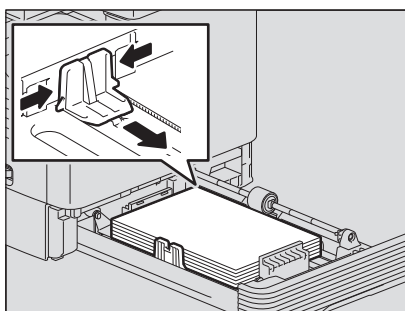
5 将纸张复印面朝上放入纸盒。



注意

- 一次最多可放置的纸张数量为 250 张（80 g/m²）。请务必确保纸张的堆叠高度不超出尾端导板内侧的指示线。
 第 17 页 “可使用的介质类型”
- 请在将纸张放入纸盒前，充分抖开，否则可能会发生多张供纸的现象。请小心不要割伤手指。
- 将纸张复印面向上放入纸盒。复印纸的包装纸上注明了“复印面”。

6 将末端导板移至纸张尾端，同时按箭头方向推动其下部。



注意

请使用双手放大间隙。

7 径直将纸盒轻轻推入设备，直到停止不动。

⚠ 小心

关闭纸盒时，请勿夹住手指。
 否则，可能导致人身伤害。

注册纸张尺寸到设备中。

第一次在纸盒中放置纸张时，请在设备中注册该纸张尺寸。请务必正确注册，否则可能导致卡纸。
 有关注册，请参阅：

第 25 页 “准备工作 3 — 注册纸张尺寸和纸张类型”

注意

如果更改了纸盒中放置的纸张尺寸，请务必重新注册该纸张尺寸。

■ 在旁路托盘上放置纸张

1

注意

选择旁路供纸进行如下纸张尺寸的复印时，原稿内容在复印时将自动旋转。

A/B 型：A3, A4-R, A5-R, B4, B5-R, FOLIO

LT 型：LD, LG, LT-R, ST-R, COMP, 13"LG, 8.5"SQ

K 型：8K, 16K-R

例如：复印 A5 尺寸稿件，需将 A5 原稿竖向放置于原稿玻璃上，再将 A5 纸张横向放置于旁路托盘上（A5-R）。

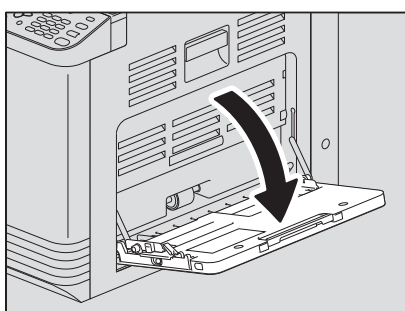
放大复印 A4 原稿到 A3 尺寸，需将 A4 原稿竖向放置于原稿玻璃上，再将 A3 纸张放置于旁路托盘上。

下图表明如何放置 A4/LT 尺寸的纸张。

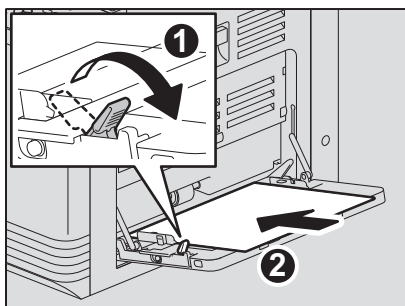
有关可使用的纸张，请参阅：

📖 第 17 页 “可使用的介质类型”

1 打开旁路供纸托盘。



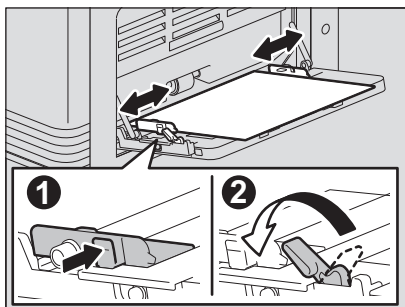
2 向外移动纸张控制杆，将纸张复印面向下径直放在旁路托盘上。



注意

包装上可能标有纸张复印面。

3 将侧导板与纸张边缘对齐，并将纸张控制杆推回原处。

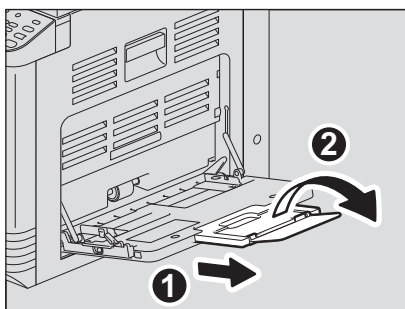


注意

- 最多可放置 50 张普通纸（80g/m²）。此时，确保纸张的堆叠高度不超出侧导板的指示线。如果使用了非普通纸的纸张，请按张依次放置。
- 请在将纸张放在旁路托盘上前，充分抖开纸张。否则，可导致多张供纸。请小心不要割伤手指。
- 请勿将纸张用力推入旁路供纸器的入口。否则，可导致卡纸。

提示

如果使用的纸张长于旁路托盘的尺寸，请拉出扩展支架。



■ 在旁路托盘上放置信封

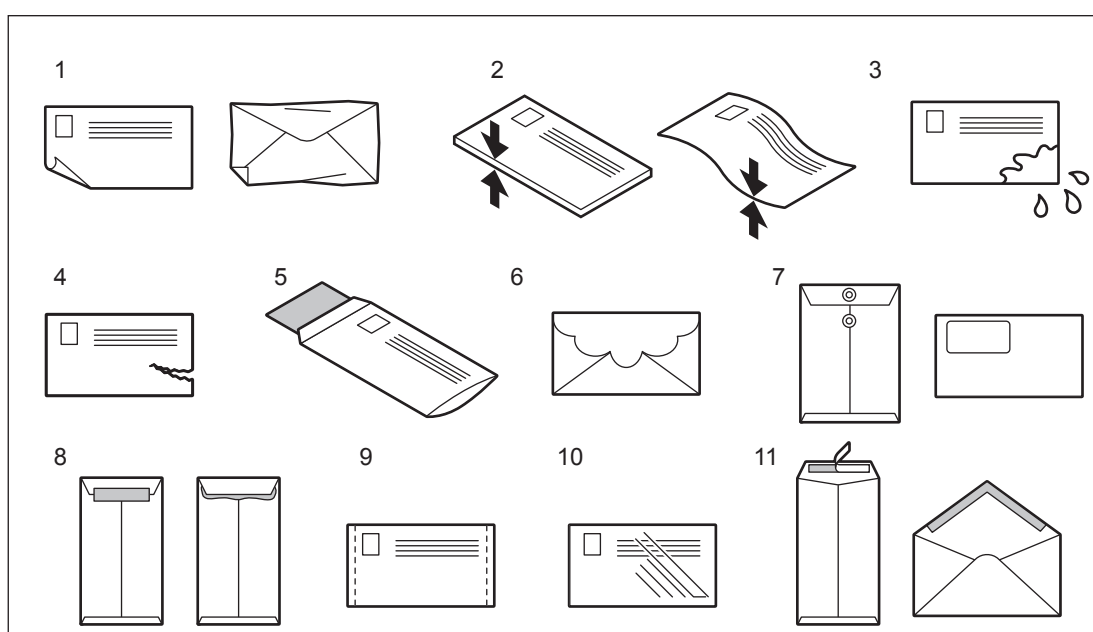
有关可用的 信封尺寸，请参见下面页：

📖 第 17 页 “可使用的介质类型”

使用信封的注意事项

请勿使用以下信封，否则可导致卡纸或设备损坏。

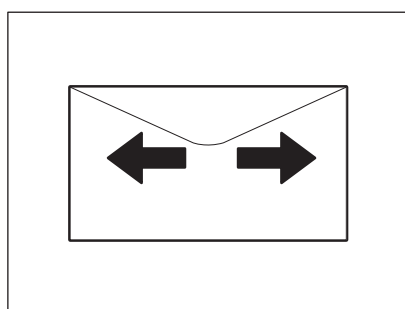
1. 严重卷曲、褶皱或折叠的信封
2. 很厚或很薄的信封
3. 湿透或潮湿的信封
4. 撕裂的信封
5. 内装物体的信封
6. 非标准尺寸的信封（特殊形状）
7. 带孔眼或窗口的信封
8. 用胶带或胶水封住的信封
9. 部分打开或穿孔的信封
10. 表面有特殊涂层的信封
11. 带胶水或双面胶带的信封



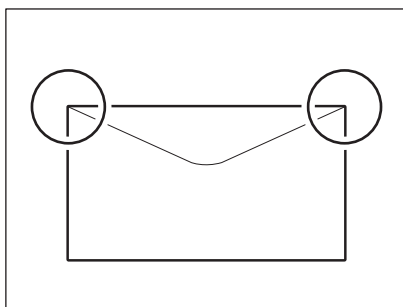
注意

请在室温下保存信封，并远离热源和湿气。

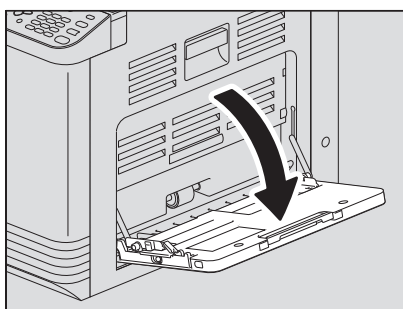
- 1** 将信封放在干净平整的表面，然后如下图箭头方向所示，用手按压信封以排出其中的空气。
请充分按压，防止信封封盖向上翘起。



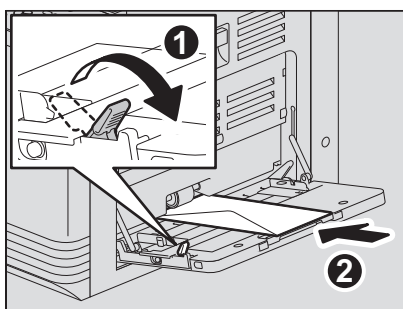
弄平信封的折角。



2 打开旁路托盘。



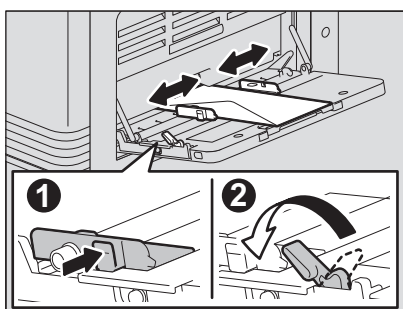
3 向外推开左边的控制杆，将信封复印面向下放在旁路托盘上。 请按如下所示，将信封的封盖面向上。



注意

请勿在信封背面打印或复印，否则将可能引起设备内部卡纸或脏污信封。

4 将侧导板与纸张边缘对齐，并将控制杆推回原位。




准备工作 3 — 注册纸张尺寸和纸张类型

放置或更换纸张时，显示弹出框口。请根据指示注册下列项目。

- 纸盒：纸张尺寸
- 旁路托盘：纸张尺寸和纸张类型

注意

您可以在“用户功能”菜单下注册纸张尺寸。

 第 93 页 “用户功能菜单列表”

复印功能

基本复印步骤.....	28
可使用的原稿	28
复印原稿	29
复印设置.....	33
调整浓度	33
选择原稿模式	34
选择纸张	35
放大或缩小复印	37
分页	41
在单页上复印两页或四页原稿	42
在单面上复印证件的两页	44
边缘消除	45
图像移位	46
添加页码	47
忽略空白页	48
确认当前功能设置	49
使用模板.....	50
注册模板	50
调用模板	51

基本复印步骤

本章节介绍了基本的复印操作。有关其他功能，请参阅：

📖 第 33 页 “复印设置”

请确保设备已准备就绪。

📖 第 15 页 “准备工作 1 — 打开电源”

📖 第 17 页 “准备工作 2 — 放置纸张”

📖 第 25 页 “准备工作 3 — 注册纸张尺寸和纸张类型”

■ 可使用的原稿

可使用的原稿随放置位置而异。详情，请参阅下表。

如果使用自动输稿器，则可一次自动扫描多张普通纸类型的原稿。

放置位置	类型	最大尺寸	适用于自动尺寸检测功能 *1 的纸张尺寸	最大纸张数量
原稿玻璃	普通纸 特殊纸张 书册	A4 或 LT	-	-
自动输稿器	普通纸 (50-104 g/m ²)	A3 或 LD	A3, A4, A4-R, A5-R, 8K, 16K, 16K-R	50 张 (80 g/m ²) (或堆叠高度 9.5 mm) *2

*1 只有安装了自动输稿器（选购件），才可使用自动尺寸检测功能。

*2 最大纸张数量随原稿类型而异。

□ 单次扫描最大原稿数量

每次最多可扫描 50 页原稿。当扫描页数超过 50 或设备内存在扫描过程中变满时，扫描停止，同时 LCD 屏幕显示错误信息。此时，选择“打印”，复印已扫描页面；选择“取消作业”，删除已扫描页面。

□ 使用自动输稿器（选购件）的注意事项

请勿使用下列原稿类型，因为它们可能会导致卡纸或损坏设备。

- 折叠或卷曲的原稿
- 带复写纸的原稿
- 贴有胶带、粘贴过或经过裁剪的原稿
- 裁剪或装订过的原稿
- 带有钻孔或撕裂的原稿
- 潮湿的原稿
- 透明胶片或描图纸
- 涂层纸（涂蜡等）
- 活页纸等多洞的原稿

务必小心使用下列类型的原稿：

- 不能用手指分开，或表面经过处理的原稿。（这种原稿可能无法正确分离。）
- 折叠或卷曲的原稿。（应在使用前弄平。）

当出现黑线

如果扫描区域或导板部分脏污可能引起黑线等图像问题。推荐每周对上述部分进行清洁。

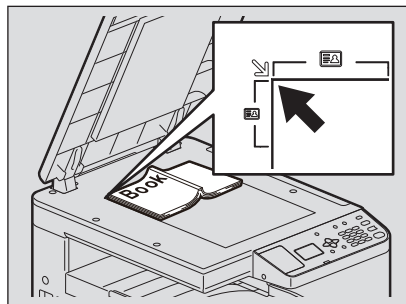
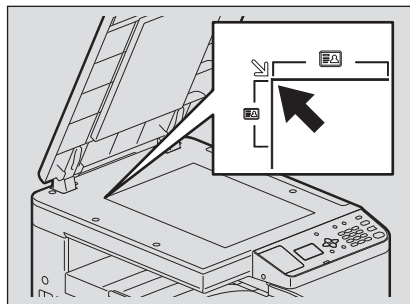
📖 第 112 页 “日常清洁”

■ 复印原稿

请按以下常用基本步骤进行复印。

1 放置原稿。

- 将原稿放置在原稿玻璃上。
 - 1) 抬起稿台盖板或自动输稿器（选配件）。
 - 2) 将原稿复印面朝下放置在原稿玻璃上。
 - 3) 将原稿与原稿玻璃上的左上角对齐。
 - 4) 放下稿台盖板或自动输稿器（选配件）。



⚠ 小心

请勿在原稿玻璃上放置重物（ $\geq 4\text{kg}$ ），并勿用力压。
打碎玻璃可导致人身伤害。

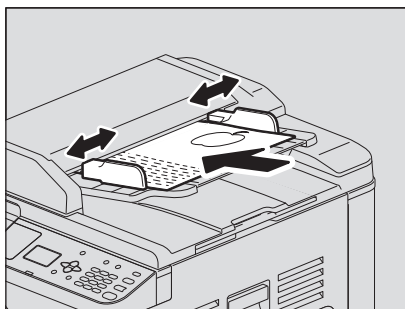
注意

- 如果原稿有折痕或褶皱，请先抚平折痕或褶皱。然后再将原稿放置于原稿玻璃上，盖上稿台盖板或自动输稿器（选配件）开始复印。
- 如果在抚平折痕或褶皱后，复印件上依旧留有印迹，请调整曝光度或使用“背景消除”功能。

提示

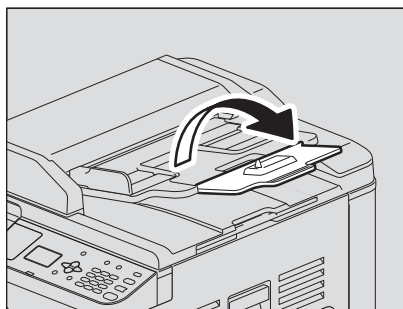
使用投影胶片 and 描图纸等透明原稿时，请在原稿背面覆盖一张相同或更大尺寸的空白普通纸，否则复印件图像可能被脏污。

- 将原稿放置在自动输稿器（选购件）上
 - 1) 对齐所有原稿。
 - 2) 将原稿复印面朝上放置，长度与侧导板对齐。

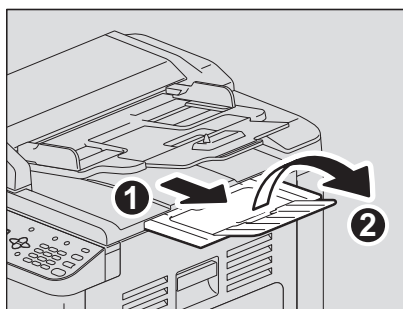


注意

- 首先扫描放置在最顶层的原稿。
- 一次放置的原稿数量请勿超出 50 张（80 g/m²），同时确保堆叠高度不超出 9.5mm。
- 放置较大尺寸的原稿（A3, B4, A4-R, LD, LG, COMP 或 8K）时，请打开扩展支架，以便正确检测原稿尺寸。

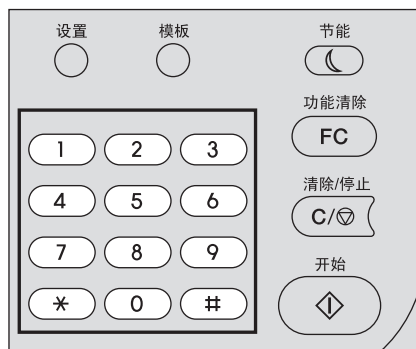


- 请打开出纸限位块来防止较大尺寸的原稿（A3, B4, A4-R, LD, LG, COMP 或 8K）滑出。使用完后，请将其复位。



- 为了防止卡纸，请勿遗留原稿，或在自动输稿器（选购件）上放置原稿的情况下，关闭或打开设备的电源。

2 按数字键键入复印份数。



3 根据需要设定复印设置。

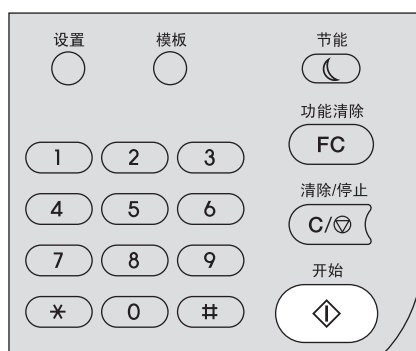
📖 第 33 页 “复印设置”

注意

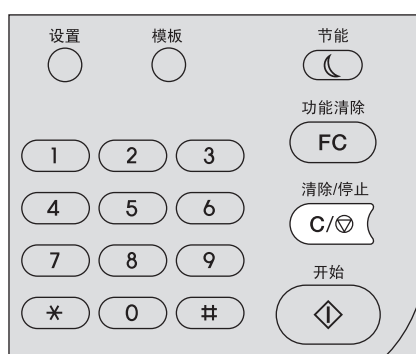
部分功能不可组合使用。

📖 第 118 页 “复印功能组合真值表”

4 按 [开始] 键开始复印。



在复印过程中，按 [清除 / 停止] 键 停止或 恢复复印。



根据 LCD 屏所显示信息按下 [确定] 键或 [取消] 键。

复印完成后，按下 [功能清除] 键清除所选设置并返回基本屏幕（复印）。

注意

- 复印过程中，若纸张来源缺纸，LCD 屏将显示错误信息并停止复印。请加纸，大约 3 秒后，设备将自动恢复复印。
- 接纸盘最多可承接 100 张纸。若纸张超载，警告灯闪烁同时 LCD 屏将显示错误信息。将纸张从接纸盘中移除并按 [开始] 键恢复复印。
- 当在投影胶片上复印时，请逐张将其取出，否则可能导致卷曲并影响投影效果。

□ 快捷键

按单个键启用功能。

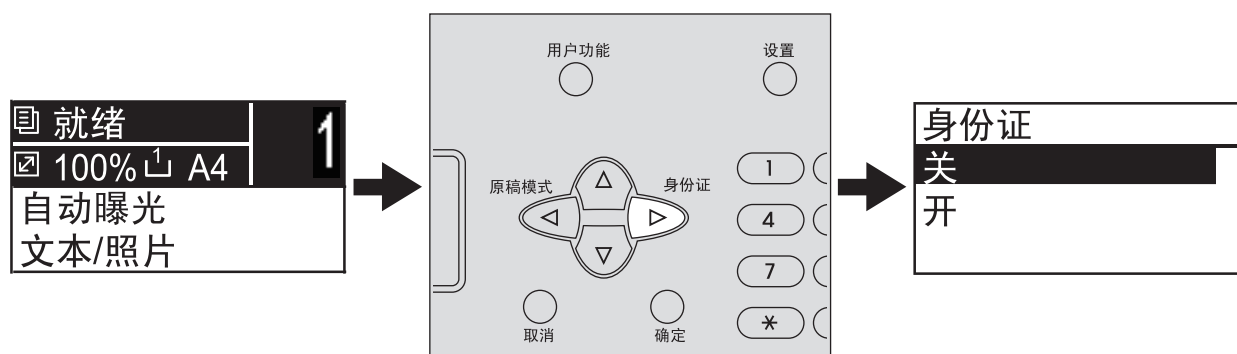
📖 第 32 页 “快速启用 “身份证” 功能”

📖 第 32 页 “快速启用 “原稿模式””

快速启用 “身份证” 功能

屏幕显示首页复印模式时，按下 ▷ 键即可选择 “身份证” 功能，该功能允许您将身份证的正反两面复印在同一张纸上。

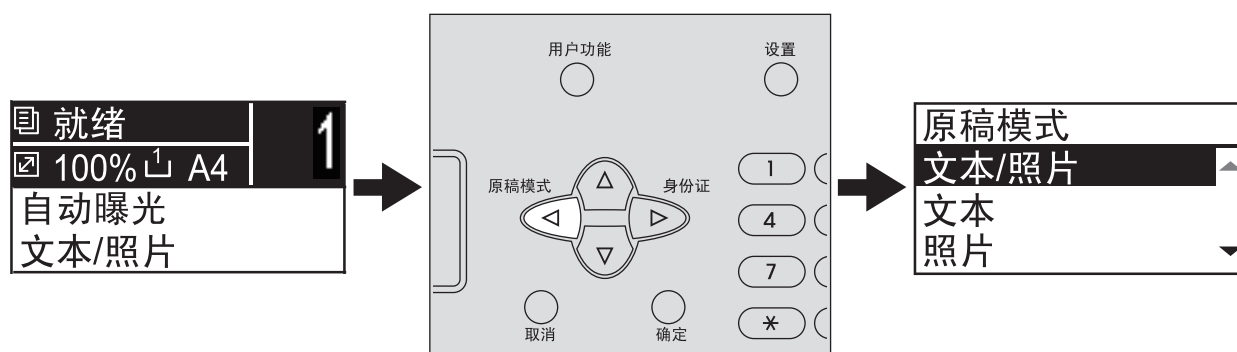
📖 第 44 页 “在单面上复印证件的两页”



快速启用 “原稿模式”

屏幕显示首页复印模式时，◁ 键可作为 [原稿模式] 键使用。按下此键即已选择 “原稿模式” 功能，可改变原稿模式。

📖 第 34 页 “选择原稿模式”



复印设置

您可以在复印功能菜单中进行基本复印设置。

提示

按 [取消] 键，不改变任何设置并退出。如果 < 键可选，同样可以按此键退出。

2

调整浓度

可在 -4 到 +4 的九级范围内更改浓度，加深或减淡复印浓度。自动浓度设置代表中等浓度状态的复印图像。



菜单功能	设置	描述
曝光	自动	自动调节浓度。
	手动	手动调节浓度。

- 1 按 ▽ 或 △ 在 LCD 屏幕上选择选项，然后按 ▷。
- 2 按 ▽ 或 △ 在 LCD 屏幕上选择设置项。
- 3 如下调节浓度。

选择“自动”：
按 [确定] 键。


选择手动曝光：
1) 按 ▷ 或 < 增加或减少浓度级。
2) 按 [确定] 键。

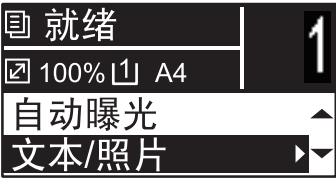
■ 选择原稿模式

您可以选择合适的原稿图像。

提示

您可以通过按 < 键直接选择该功能。

 第 32 页 “快速启用 “原稿模式” ”



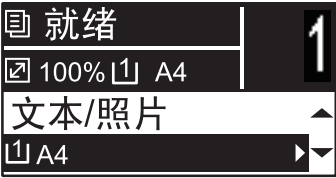
菜单功能	设置	描述
原稿模式	文本 / 照片	文字与照片混合的原稿。
	文本	纯文本、文本和细线或印章标记
	照片	仅照片的原稿。
	背景消除	带深色背景的原稿。

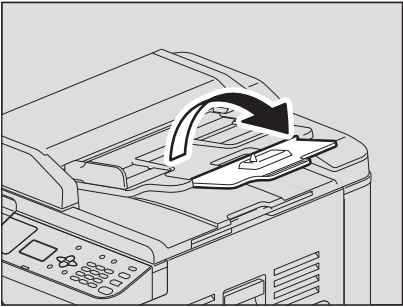
- 1 按 ▽ 或 △ 在 LCD 屏上选择选项，然后按 ▷。
- 2 按 ▽ 或 △ 选择设置项，然后按 [确定]。

■ 选择纸张

根据所需纸张尺寸及纸张类型选择合适的纸张来源。
📖 第 17 页 “可使用的介质类型”

□ 选择纸张来源



菜单功能	设置	描述
纸盒	纸盒 1 xx	将纸盒作为纸张来源。“xx”代表纸张尺寸。
	旁路 xx	将旁路供纸托盘作为纸张来源。仅当纸张被放置在旁路供纸托盘上时可用。“xx”代表纸张尺寸。
	自动选纸（APS）	自动纸张选择。检测原稿尺寸并自动选择相同的纸张尺寸。仅当原稿放在自动输稿器（选购件）上时，此功能才可用。
	<div>注意</div> <ul style="list-style-type: none">该功能可能不适用于全黑原稿或带黑边框的原稿。放置较大尺寸原稿（A3，B4，A4-R，LD，LG，COMP 或 8K）时，请打开扩展支架以便正确检测原稿尺寸。 <div></div> <div>提示</div> <p>有关可检测的原稿尺寸，请参阅： 📖 第 28 页 “可使用的原稿”</p>	

- 1 按 ▽ 或 △ 在 LCD 屏上选择选项，然后按 ▷。
- 2 按 ▽ 或 △ 选择设置项。
选择纸张尺寸：
1) 按 ▷。
2) 按 ▽ 或 △ 选择纸张尺寸，然后单击 [确定]。
确认设置：
按 [确定]。

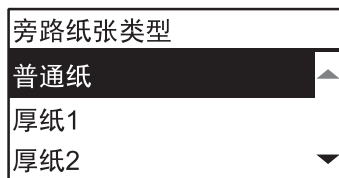
□ 自动选择旁路供纸托盘

当您在旁路托盘上放置纸张之后，纸张来源将自动从纸盒切换至旁路供纸托盘。LCD 屏幕会自动显示旁路供纸托盘上纸张的尺寸及类型，以便您及时确认。

1 按 ▽ 或 △ 选择纸张尺寸，然后按 [确定] 键。



2 按 ▽ 或 △ 选择纸张类型，然后按 [OK] 键。



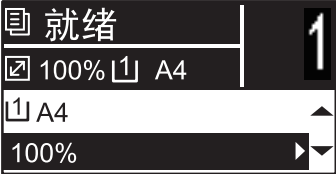
复印结束后，将纸张从旁路供纸托盘取走。纸张来源将自动切换至纸盒。

■ 放大或缩小复印

可使用以下三种方法进行放大或缩小复印。

- 手动指定缩放倍率（📖 第 37 页）
- 选择固定缩放倍率（📖 第 38 页）
- 自动缩放（AMS）（📖 第 39 页）

□ 手动指定缩放倍率



菜单功能	设置		描述
缩放	手动缩放 (25 - 100 - 400%)		手动调整缩放倍率。
	固定缩放	A/B 型: 71% (A4 -> A5), 141% (A4->A3/A5->A4), 200% (A5 -> A3), 300%, 400% LT 型: 65% (LT -> ST), 100% (LT -> LG), 129% (LT -> LD / ST-> LT), 154% (ST -> LG), 200% (ST -> LD), 300%,400% K 型纸: 71% (A4 -> A5), 76% (16K -> A5), 91% (A4 -> 16K), 108% (16K -> A4), 129% (A4 -> 8K / A5 -> 16K), 138% (16K -> 8K), 141% (A4 -> A3 / A5 -> A4), 152% (16K -> A3), 182% (A5 -> 8K), 200% (A5 -> A3), 300%, 400%	📖 第 38 页 “选择固定缩放倍率”
	自动缩放		📖 第 39 页 “自动缩放（AMS）”

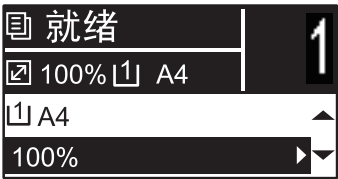
- 1 按 ▽ 或 △ 在 LCD 屏上选择选项，然后按 ▷。
- 2 按 ▽ 或 △ 选择手动缩放设置项。
当选择了手动缩放，可跳过此步骤。
- 3 按 ▷ 或 ◀ 增加或减少缩放倍率，然后按 [确定] 键。
持续按键可快速调整缩放倍率。



注意

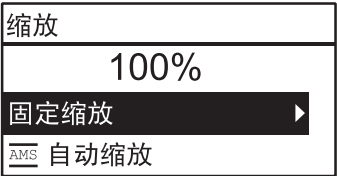
- 要将原稿玻璃上纵向放置的原稿，放大或缩小复印到横向放置的纸张上，请选择一个固定缩放倍率。
📖 第 38 页 “选择固定缩放倍率”
- 要将自动输稿器（选购件）上纵向放置的原稿，放大或缩小复印到横向放置的纸张上，请在缩放倍率中选择 “自动缩放（AMS）”。
📖 第 39 页 “自动缩放（AMS）”

□ 选择固定缩放倍率



菜单功能	设置		描述
缩放	手动缩放 (25 - 100 - 400%)		第 37 页 “手动指定缩放倍率”
	固定缩放	A/B 型: 71% (A4 -> A5), 141% (A4->A3/A5->A4), 200% (A5 -> A3), 300%, 400% LT 型: 65% (LT -> ST), 100% (LT -> LG), 129% (LT -> LD / ST-> LT), 154% (ST -> LG), 200% (ST -> LD), 300%,400% K 型纸: 71% (A4 -> A5), 76% (16K -> A5), 91% (A4 -> 16K), 108% (16K -> A4), 129% (A4 -> 8K / A5 -> 16K), 138% (16K -> 8K), 141% (A4 -> A3 / A5 -> A4), 152% (16K -> A3), 182% (A5 -> 8K), 200% (A5 -> A3), 300%, 400%	选择固定缩放倍率
	自动缩放		第 39 页 “自动缩放 (AMS)”

- 1 按 ▽ 或 △ 在 LCD 屏上选择选项，然后按 ▷。
- 2 按 ▽ 或 △ 选择 “固定缩放”，然后按 ▷。



- 3 按 ▽ 或 △ 选择缩放倍率，然后按 [确定]。

注意

- 要将原稿玻璃上纵向放置的原稿，放大或缩小复印到横向放置的纸张上，请选择一个固定缩放倍率。
第 38 页 “选择固定缩放倍率”
- 要将自动输稿器（选购件）上纵向放置的原稿，放大或缩小复印到横向放置的纸张上，请在缩放倍率中选择 “自动缩放 (AMS)”。
第 39 页 “自动缩放 (AMS)”

□ 自动缩放（AMS）





2

菜单功能	设置		描述
缩放	手动缩放 (25 - 100 - 400%)		第 37 页 “手动指定缩放倍率”
	固定缩放	A/B 型: 71% (A4 -> A5), 141% (A4 -> A3 / A5 -> A4), 200% (A5 -> A3), 300%, 400% LT 型: 65% (LT -> ST), 100% (LT -> LG), 129% (LT -> LD / ST-> LT), 154% (ST -> LG), 200% (ST -> LD), 300%, 400% K 型纸: 71% (A4 -> A5), 76% (16K -> A5), 91% (A4 -> 16K), 108% (16K -> A4), 129% (A4 -> 8K / A5 -> 16K), 138% (16K -> 8K), 141% (A4 -> A3 / A5 -> A4), 152% (16K -> A3), 182% (A5 -> 8K), 200% (A5 -> A3), 300%, 400%	第 38 页 “选择固定缩放倍率”
	自动缩放		检测原稿尺寸并自动设置最佳缩放倍率。仅当原稿放在自动输稿器（选购件）上时，此功能才可用。
	<div>注意</div> <ul style="list-style-type: none">该功能可能不适用于全黑原稿或带黑边框的原稿。放置较大尺寸原稿（A3，B4，A4-R，LD，LG，COMP 或 8K）时，请打开扩展支架以便正确检测原稿尺寸。 <div></div> <div>提示</div> <p>有关可检测的原稿尺寸，请参阅： 第 28 页 “可使用的原稿”</p>		

- 1 按 ▽ 或 ▲ 在 LCD 屏幕上选择选项，然后按 ▷。
- 2 按 ▽ 或 ▲ 在 LCD 屏幕上选择 “自动缩放”，然后按 [确定] 键。



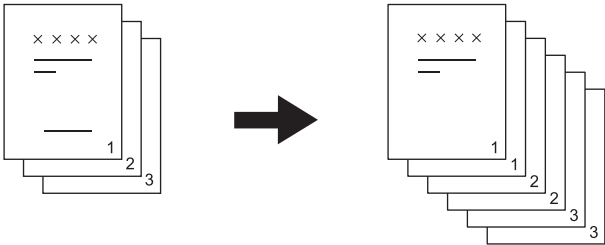
注意

- 要将原稿玻璃上纵向放置的原稿，放大或缩小复印到横向放置的纸张上，请选择一个固定缩放倍率。
 第 38 页 “选择固定缩放倍率”
- 要将自动输稿器（选购件）上纵向放置的原稿，放大或缩小复印到横向放置的纸张上，请在缩放倍率中选择“自动缩放（AMS）”。
 第 39 页 “自动缩放（AMS）”

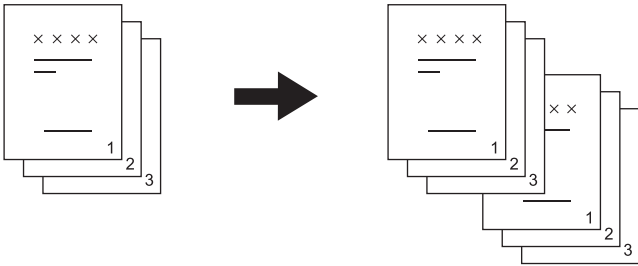
■ 分页

可按与原稿相同的页序，对多份复印件进行分页。

不分页：选择此设置，不对复印件进行分页。首先输出首页的所有复印件，然后按相同方式，依次输出后续页的复印件。

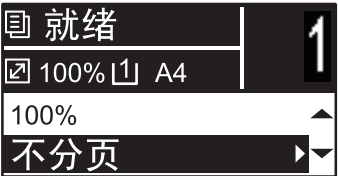


分页：选择此设置，按与原稿相同的页序，对复印件进行分页，然后以相同的方向输出所有复印件。



提示

当原稿放在自动输稿器（选购件）上时，设备将自动设置为“分页”。



菜单功能	设置
整理	不分页
	分页

- 1 按 ▽ 或 △ 在 LCD 屏上选择选项，然后按 ▷。
- 2 按 ▽ 或 △ 选择设置项，然后按 [确定]。
- 3 指定复印份数为“2”或更多。
📖 第 29 页 “复印原稿”

在原稿玻璃上放置原稿

第一张原稿扫描完成后，LCD 屏幕显示“下一页原稿？”。选择“扫描下一页”，在原稿玻璃上放置下一页原稿，按 [确定] 键或 [开始] 键。当所有原稿扫描完成后，选择“完成”，然后按 [确定] 键或 [开始] 键开始复印已扫描的原稿。

注意

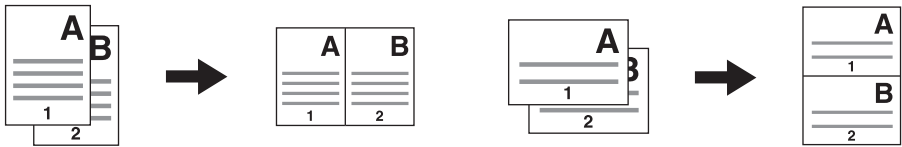
如果在一定时间内没有进行操作，屏幕将显示“取消作业？”

■ 在单页上复印两页或四页原稿

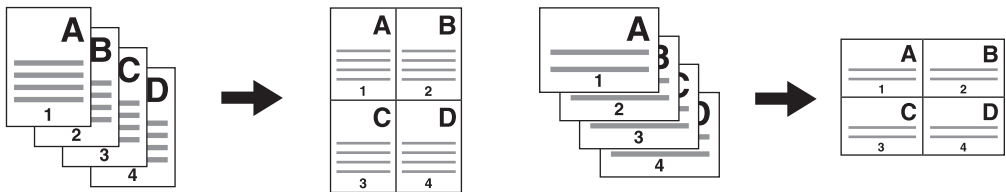
此功能允许在每页复印页上复印两页或四页原稿。

无： 不启用该功能。

2 合 1： 在每页上复印两页原稿。



4 合 1： 在每页上复印四页原稿。



注意

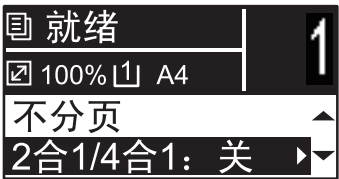
- 请确保在选择“2 合 1/4 合 1”功能前，先对纸张尺寸、浓度等进行设置。
- 使用“2 合 1/4 合 1”功能前，您需要在“用户功能” - “复印” - “2 合 1/4 合 1”中进行设置。
📖 第 94 页 “用户功能菜单选项”
- 此功能仅适用于部分纸张尺寸。如果您设置了不可用尺寸的纸张，LCD 屏幕将显示错误信息，该功能不可用。
📖 第 17 页 “准备工作 2 — 放置纸张”
📖 第 25 页 “准备工作 3 — 注册纸张尺寸和纸张类型”
- 在未指定纸张大小和原稿方向的情况下进行复印可能会导致页序或图像位置达不到预期效果。

提示

当原稿放在自动输稿器（选购件）上时，设备将自动设置为“自动选纸（APS）”或“自动缩放”。

📖 第 35 页 “选择纸张来源”

📖 第 37 页 “放大或缩小复印”



菜单功能	设置
2 合 1/4 合 1	关
	2 合 1
	4 合 1

1 按 ▽ 或 △ 在 LCD 屏上选择选项，然后按 ▷。

2 按 ▽ 或 △ 选择设置项，然后按 [确定] 或 ▷。

3 根据 LCD 屏上的指示使用“2 合 1/4 合 1”功能。您还需进行下列设置。

- **原稿尺寸**

按 ▽ 或 △ 选择原稿尺寸。

- **原稿方向**

按 ▷ 或 ◁ 选择原稿为横向或纵向。

- **放置原稿**

如 LCD 屏幕所示放置原稿。请确认原稿的放置方向与在“原稿方向”中所选方向一致。

- **下一页原稿？**

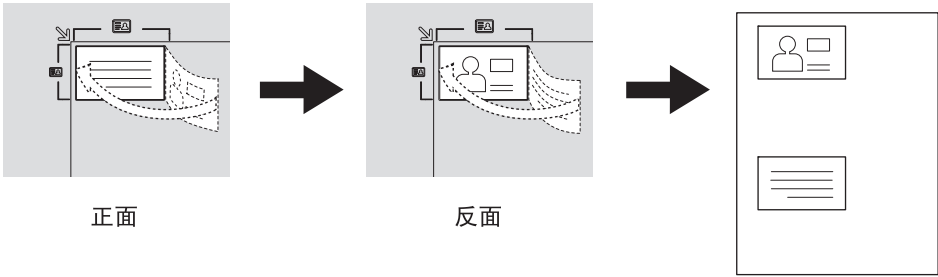
当您在原稿玻璃上放置原稿时，将显示该信息。按 ▽ 或 △ 键选择“选择下一页”。当您已完成所有原稿的扫描，请选择“完成”。

注意

如果在一定时间内没有进行操作，屏幕将显示“取消作业？”

■ 在单面上复印证件的两页

此功能允许您在一张纸上复印证件的正反两面。



提示

可使用▷键，快速使用此功能。

📖 第 32 页 “快速启用“身份证”功能”

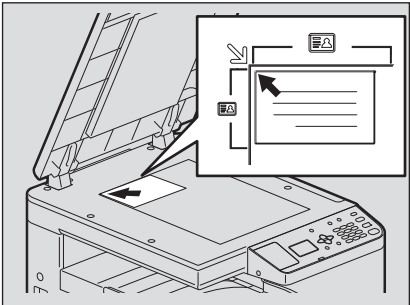
注意

请确保在选择 [身份证] 功能前，先对纸张尺寸、浓度等进行设置。



菜单功能	设置
身份证	关
	开

- 1 按▽或△在LCD屏上选择选项，然后按▷。
- 2 按▽或△选择设置项，然后按[确定]。
- 3 根据LCD屏上的指示选择“开”。您还需进行下列设置。
 - 放置身份证正面
将身份证正面朝下放置于原稿玻璃上，然后按下[开始]键。
请确保在原稿标尺内横向放置卡片。



- 放置身份证反面
翻转卡片，反面朝下放置于原稿玻璃上，并按下[开始]键。

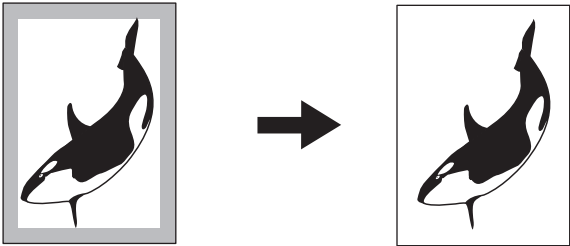
注意

如果在一定时间内没有进行操作，屏幕将显示“取消作业？”

■ 边缘消除

您可消除复印件边缘的阴影部分。当您复印较厚的书本原稿时，可使用此功能消除边缘的阴影。可消除部分在 4mm 到 15mm 范围之间，增量为 1mm。

2



菜单功能	设置
边缘消除	关
	开

- 1 按 ▽ 或 △ 在 LCD 屏上选择选项，然后按 ▷。
- 2 按 ▽ 或 △ 选择设置项。
- 3 进行下列设置。

选择 “关”：
按下 [确定] 键。

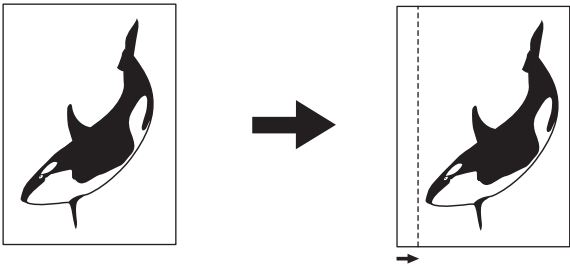
选择 “开”：
1) 按 ▷ 或 ◁ 增加或减少消除范围的值。
2) 按下 [确定] 键。

提示

如果选择了 “开” 并按下 “确定”，边缘消除功能将使用默认值。

■ 图像移位

您可以将页面向左或向右移位。偏移区域可作为打孔或装订。偏移范围在 4mm 到 15mm 之间，增量为 1mm。

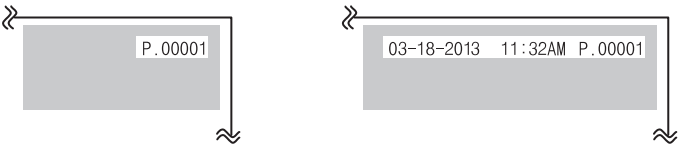


菜单功能	设置
图像移位	关
	左边距
	右边距

- 1 按 ▽ 或 △ 在 LCD 屏上选择选项，然后按 ▷。
- 2 按 ▽ 或 △ 选择设置项。
- 3 进行下列设置。
选择“关”：
按下 [确定] 键。
选择“左边距”或“右边距”：
1) 按 ▷ 或 < 增加或减少消除范围的值。
2) 按下 [确定] 键。

■ 添加页码

您可以在复印件上添加页码。
页码和时间将被打印在纸张的右上角。

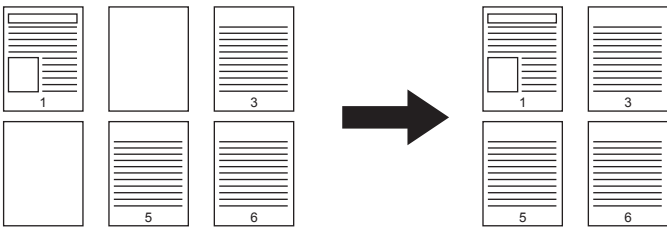


菜单功能	设置
注释	关
	页码

- 1 按 ▽ 或 △ 在 LCD 屏上选择选项，然后按 ▷。
- 2 按 ▽ 或 △ 选择设置项，然后按 [确定]。

■ 忽略空白页

您可跳过复印原稿的空白页，不进行复印。

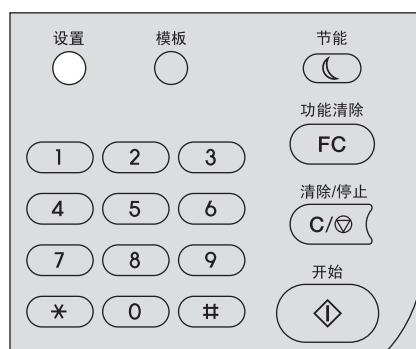


菜单功能	设置
忽略空白页	关
	开

- 1 按 ▽ 或 △ 在 LCD 屏幕上选择功能项，然后按 ▷。
- 2 按 ▽ 或 △ 在 LCD 屏幕上选择设置项，然后按 [确定] 键。

■ 确认当前功能设置

1 按 [设置] 键。



2 按 ▽ 或 △ 滚动菜单。

详细的功能设置，可参见下面页数。

📖 第 92 页 “复印菜单选项”

3 当您确认完成，请再次按 [设置] 键。

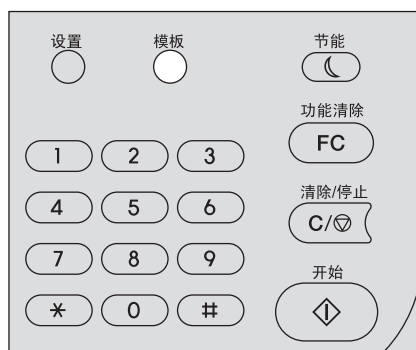
使用模板

如果您进行了多个功能的设置，可将这些功能组合注册为一个模板，以便经常调用，最多可注册三个模板。

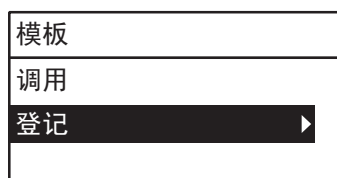
■ 注册模板

1 设置所需功能并将其注册为一个模板。

2 按 [模板] 键。



3 按 ▽ 或 △ 选择 “登记”，然后按 ▷。



4 按 ▽ 或 △ 选择模板，然后按 [确定] 键。

注意

- 您可注册三个复印模板。
- 如果选择了一个现有的模板，则将覆写设置。

您可在复印模板中设置以下项目。

No.	项目名称	设置
1	复印数量	1-999
2	曝光	自动, 手动 (±4)
3	原稿模式	文本 / 照片, 文本, 照片, 背景消除
4	纸张来源	纸盒 1-2, 旁路, APS
5	缩放	25 - 400%, 自动缩放
6	整理	不分页, 分页
7	N 合 1	关, 2 合 1, 4 合 1
8	N 合 1- 原稿尺寸	
9	N 合 1- 原稿方向	纵向, 横向
10	身份证	关, 开
11	边缘消除	关, 开
12	边缘消除调整	4~15
13	图像移位	关, 左边距, 右边距
14	图像移位调整	4~15
15	注释	关, 页码, 页码 + 日期 / 时间
16	忽略空白页	关, 开

■ 调用模板

- 1 按 [模板] 键。
- 2 按 ▽ 或 △ 选择 “调用”，然后按 ▷。



- 3 按 ▽ 或 △ 选择模板，然后按 [确定] 键。

打印功能


使用打印驱动前	54
配置选购件	54
从应用程序打印	59
注意事项和限制	59
如何打印	59
Status Monitor（状态监控）	61
监控打印状态和报告打印错误	61
设置打印选项	62
如何设置	62
打印选项	66
用最能满足需求的功能打印	78
[基本] 选项标签中的布局和整理选项	78
[整理] 选项标签中的布局和整理选项	78
[效果] 选项标签中的整理选项	82

使用打印驱动前

打印前，您必须配置以下选项：

- 配置设置

要使用安装的设备，首先必须在打印驱动 [配置] 选项标签上配置这些选购件。

 第 54 页 “配置选购件”

■ 配置选购件

要正确使用此多功能数码复印机，在打印驱动程序安装完成后，您需要在 [配置] 选项标签菜单上保存已安装的选购件配置。

□ 手动配置选购件

手动设置 [配置] 选项标签

注意

您需要使用 “管理员” 权限来登录 Windows。

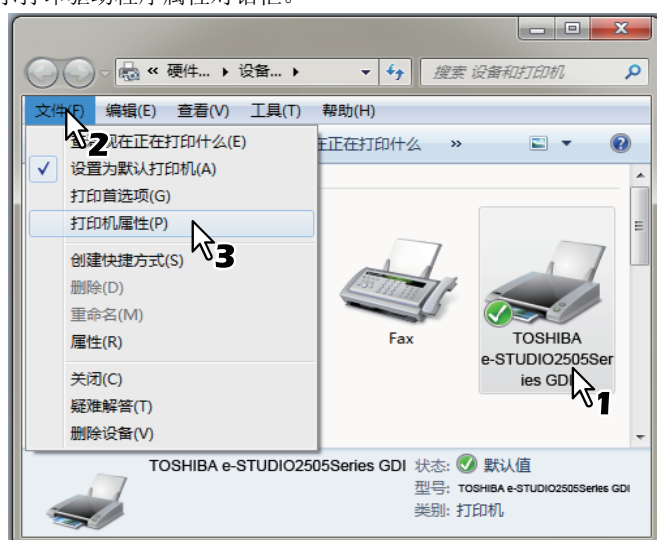
1 单击 [开始] 菜单，然后选择 [设备和打印机]。


显示打印机文件夹。

提示

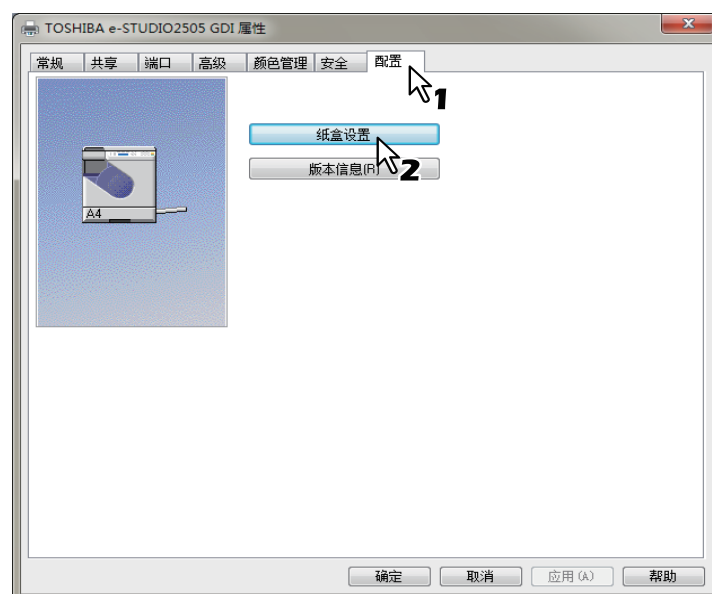
- Windows Vista 或 Windows Server 2008
单击 [开始] 菜单，[控制面板]，[硬件和声音]，然后选择 [打印机]。
- Windows XP 或 Windows Server 2003
单击 [开始] 菜单，然后选择 [打印机和传真]。
- Windows 8 或 Windows Server 2012，请参照以下部分。
 第 57 页 “在 Windows 8/ Windows Server 2012 系统中访问打印机文件夹”

- 2** 选择此多功能数码复印机的打印驱动程序，然后单击 [文件] 菜单中的 [打印机属性]。
显示打印驱动程序属性对话框。



- 使用 Windows XP/Windows Vista/Windows Server 2003/Windows Server 2008 时，单击 [文件] 菜单中的 [属性]，然后选择设备的打印驱动程序。
- 如果未显示 [文件] 菜单，请按 [Alt] 键。
- 如果显示的对话框不允许更改打印驱动程序的属性，请根据以下步骤进行操作。
 - 使用 Windows Vista 时，单击 [文件] 菜单中的 [用管理员账户进行] 和 [属性]。如果显示输入密码的屏幕，请输入管理员密码。显示 [用户账户控制] 对话框。单击 [继续]。
 - 使用 Windows 7 时，打印驱动程序属性的某些标签菜单中带有 () 按键。要更改属性，请单击该键。如果属性不可更改，请咨询您的系统管理员。

- 3** 显示 [配置] 标签，然后选择 [纸盒设置]。



[纸盒设置] 对话框出现。

4 设置下列选项，然后单击 [确定]。



纸盒 1: — 选择纸盒中装载的纸张尺寸。纸盒的纸张类型固定为“普通纸”。

旁路托盘: — 选择旁路供纸托盘中装载的纸张类型。

提示

- 根据机型和选购件配置，设置项会不同。
- 更多有关各项的内容，请参阅纸盒设置的描述。
📖 第 77 页 “纸盒设置”

5 单击 [应用] 或 [确定] 保存设置。

在 Windows 8/ Windows Server 2012 系统中访问打印机文件夹

根据下列步骤在 Windows 8/ Windows Server 2012 系统中访问打印机文件夹。

- 1 将鼠标指针指向电脑屏幕右上角或右下角，在显示的菜单中选择 [开始]。



显示 [开始] 屏幕。

- 2 在 [开始] 屏幕的空白处右键，单击 [所有应用]。



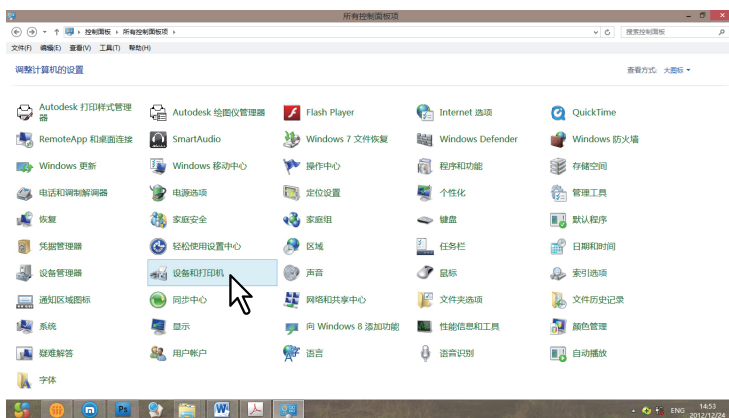
显示 [应用] 屏幕。

3 单击 [控制面板]。



显示 [所有控制面板项]。

4 单击 [设备和打印机]。



显示 [设备和打印机] 文件夹。

从应用程序打印

本节描述如何从应用程序打印文件。

第 59 页 “注意事项和限制”

第 59 页 “如何打印”

■ 注意事项和限制

- 一些打印选项（例如逐份打印）既可通过应用程序，又可通过打印驱动程序进行设置。如果从应用程序设置逐份打印，可能不会正确打印文件。此时，请使用打印驱动程序来设置逐份打印。但方向等打印选项需要在应用程序中进行设置，这取决于应用程序。有关可从两个程序（应用程序和驱动程序）中设置的打印选项，请参见应用程序手册。
- 当您在电脑上发送打印作业时，恰巧有用户在使用设备进行复印，打印作业将在复印作业完成后约 30 秒后开始。

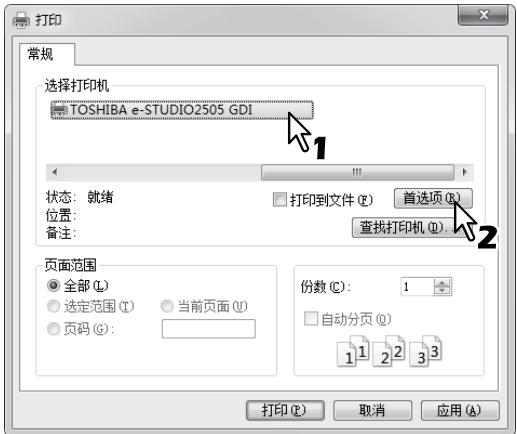
■ 如何打印

安装打印驱动程序并正确设置后，即可从大多数 Windows 应用程序直接打印。只要从应用程序中选取打印命令。通过在打印驱动程序上设置打印选购件，可以使用各种功能进行打印。

从 Windows 应用程序打印

以下描述从 Windows 7 上的记事本打印的例子。

- 1 打开一个文件，然后从应用程序的 [文件] 菜单中选择 [打印]。
显示 [打印] 对话框。
- 2 选择要使用的多功能数码复印机的打印驱动程序，然后单击 [首选项]。

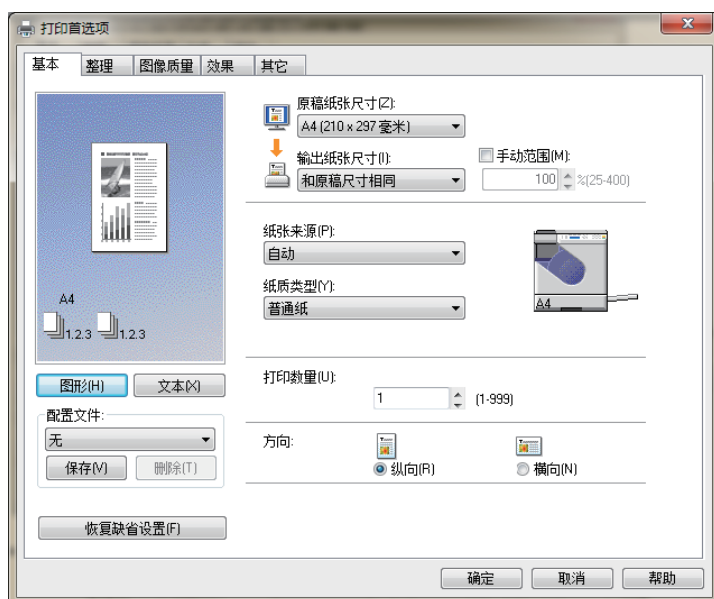


显示打印首选项对话框。

提示

显示打印驱动程序属性对话框的过程随正在使用的应用程序而不同。查看应用程序的操作手册中关于显示打印机属性对话框的部分。

3 根据需要的打印方式为每个选项标签设置打印选项。



- 打印选项的设置会根据打印文档方式的不同而有所不同。

第 66 页 “打印选项”

4 单击 [确定] 保存设置。

5 单击 [打印], 打印文件。



Status Monitor （状态监控）




status monitor （状态监控）是随打印驱动同时安装的实用软件。用户可通过它对当前打印作业和设备状态进行监控。

■ 监控打印状态和报告打印错误

第一次打印文档时， status monitor （状态监控）的 “Status Notify （状态通知）” 图标将在 Windows 工具条的通知区域显示。



图标将根据设备的状态而改变。

-  是 “准备” 图标，表示设备可进行打印操作。
-  是 “警告” 图标，提醒用户尽快对设备进行处理。
-  是 “错误” 图标，提醒用户对设备故障进行排除操作。

如发生错误， LCD 屏也会显示错误信息。

您可以双击该图标，或右击并选择 “开始” 来打开 status monitor （状态监控）对话框并查看详细信息。

提示

如果您右击 “Status Notify （状态通知）” 图标并选择 “退出”， status monitor （状态监控）将停止运行。




设置打印选项

打印选项适用于定义作业处理方式的属性。

提示

要查找满足您需要的打印说明，请参见下节中的步骤。

 第 78 页 “用最能满足需求的功能打印”

■ 如何设置

有几种方式可以设置打印选项。设置对打印的影响取决于设置选项的方式。同时，显示的选项标签取决于打印机属性的显示方式。

□ 设置打印选项的初始值

通过从 Windows 开始菜单的打印机文件夹中显示打印机属性对打印选项进行设置，将建立这些选项的初始值。例如，您经常使用的纸张尺寸设置、用户信息设置等，都是您不希望每次打印都更改的设置。将这些选项设置为初始值将为您带来方便。

如何显示：

1 单击 [开始] 菜单，然后选择 [设备和打印机]。

显示打印机文件夹。

提示

- Windows Vista 或 Windows Server 2008
单击 [开始] 菜单，[控制面板]，[硬件和声音]，然后选择 [打印机]。
- Windows XP 或 Windows Server 2003
单击 [开始] 菜单，然后选择 [打印机和传真]。
- Windows 8 或 Windows Server 2012，请参考以下部分内容。
 第 57 页 “在 Windows 8/ Windows Server 2012 系统中访问打印机文件夹”

2 选择设备的打印驱动程序，然后单击 [文件] 菜单，选择 [打印首选项] 键。

□ 为每个打印作业设置打印选项

通过从应用程序中的 [打印] 对话框显示打印机属性对打印选项进行设置，该设置值仅适用于当前的打印作业，因此您一旦关闭应用程序，选项就无效。

如何显示：

1 在应用程序中单击 [文件] 菜单，然后选择 [打印]。

2 选择要使用的多功能数码复印机的打印驱动程序，然后单击 [首选项]。

□ 使用配置文件设置打印选项

使用配置文件，您可保存打印选项设置或在打印作业中应用保存的设置。

为了使用配置文件打印文档，您应首先创建已保存的配置文件。

📖 第 63 页 “保存配置文件”

保存配置文件后，即可为某项特定作业载入设置来打印一个文档。

📖 第 64 页 “载入配置文件”

您还可以删除不再需要的配置文件。

📖 第 64 页 “删除配置文件”

保存配置文件

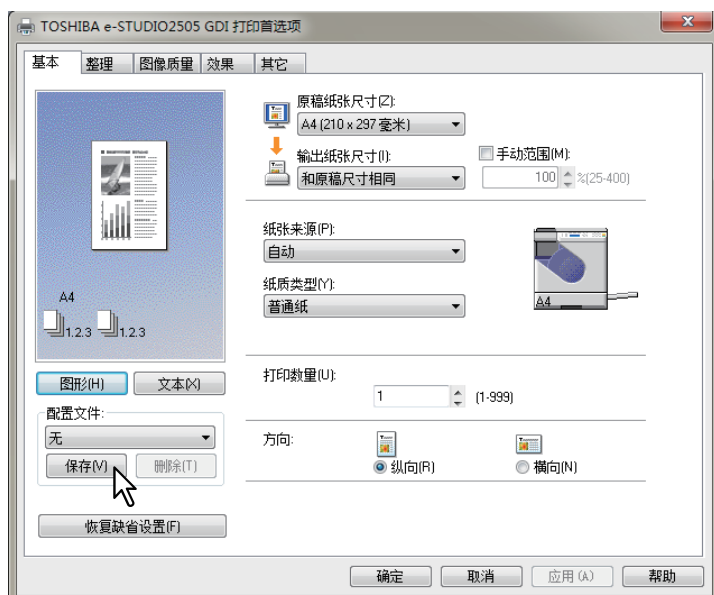
您最多可为一个打印驱动程序创建 20 个配置文件。

1 在每个选项标签上配置打印选项。

打印选项的设置会根据打印文档方式的不同而有所不同。

📖 第 66 页 “打印选项”

2 在配置文件组中单击 [保存]。



显示 [配置文件名] 对话框。

3 输入配置文件名，然后单击 [确定]。



文件名最长可以有 63 个字符。

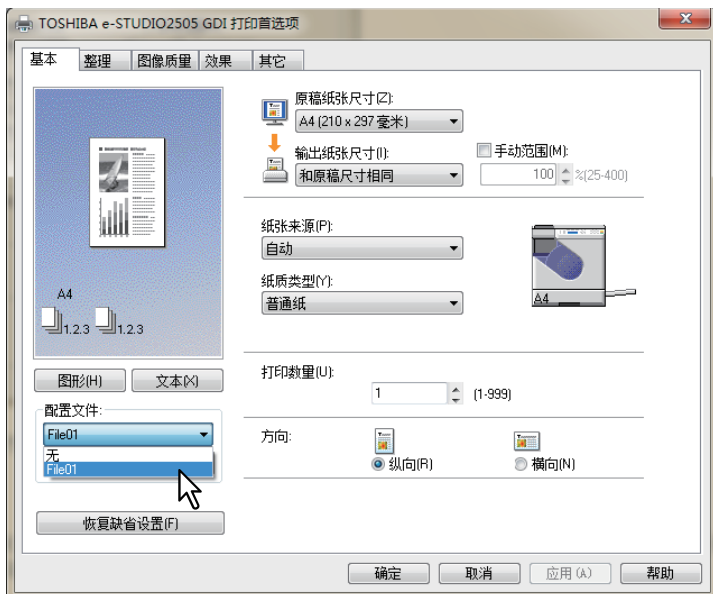
提示

- 如果输入现有的配置文件名，它会提示是否覆盖现有的配置文件。如果想要覆盖现有的配置文件，则单击 [确定]。
- 如果您想要保存的配置文件超过了 20 个，则会出现对话框，通知您将不再能保存配置文件，那么这第 21 个配置文件将保存为一个暂时的配置文件。如果您想要注册该暂时的配置文件，请首先删除不需要的配置文件，然后选择 [临时配置文件] 来调用该配置文件，并单击 [保存] 进行存储。
- 您不能为配置文件名指定 [无]。

4 将保存设置的配置文件。

载入配置文件

- 1 在 [配置文件] 下拉框中选择一个配置文件。



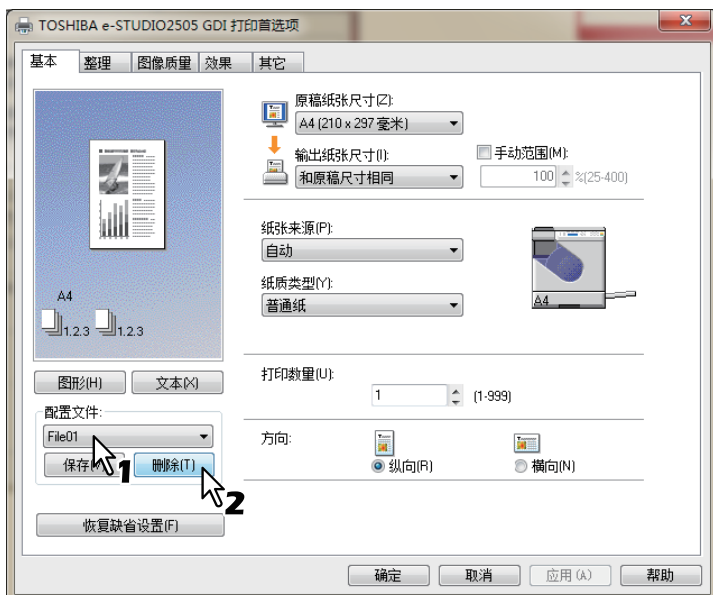
配置文件的选择选项反映在各个选项标签上。

注意

要在选择一个配置文件后恢复初始设置，在每个选项标签菜单上单击 [恢复缺省设置]。在 [配置文件] 下拉框中选择 [无] 并不能恢复打印驱动程序的初始设置。

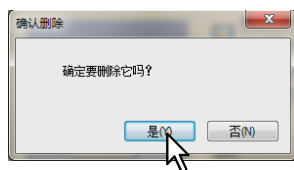
删除配置文件

- 1 选择 [配置文件] 下拉框中您想要删除的配置文件，然后单击 [删除]。



显示 [确认删除] 对话框。

2 单击 [是] 删除选中的配置文件。



3

■ 打印选项

本节讲述每个打印驱动程序选项标签中的打印选项。本节将帮助您查找特定打印选项，或了解每个打印选项的功能。

提示

以下选项标签为设置项目，随操作系统而异。有关它们的设置步骤和具体内容，请参阅操作手册和所用操作系统的帮助信息。

- [常规] 选项标签
- [共享] 选项标签
- [端口] 选项标签
- [高级] 选项标签
- [颜色管理] 选项标签
- [安全] 选项标签

如何显示：

1 单击 [开始] 菜单，然后选择 [设备和打印机]。

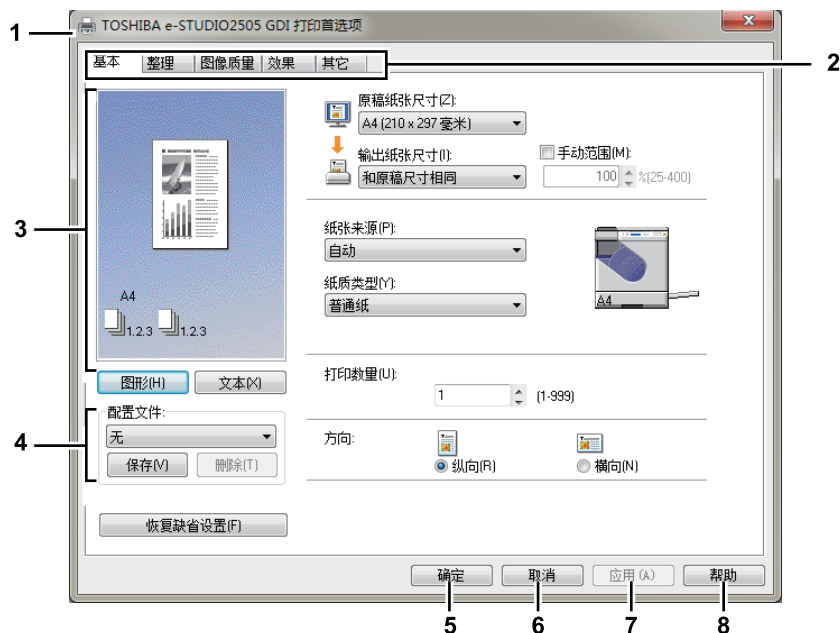
显示打印机文件夹。

提示

- Windows Vista 或 Windows Server 2008
单击 [开始] 菜单，[控制面板]，[硬件和声音]，然后选择 [打印机]。
- Windows XP 或 Windows Server 2003
单击 [开始] 菜单，然后选择 [打印机和传真]。

2 选择设备的打印驱动程序，然后单击 [文件] 菜单并选择 [打印首选项]。

- 如果未显示 [文件] 菜单，请按 [Alt] 键。
- 显示打印首选项对话框。



1) 打印机名称


显示当安装打印驱动程序时给定的名称，或打印机文件夹中图标上显示的名称。

2) 菜单标签

打印驱动程序的菜单项显示为选项标签。在某个选项标签上单击会显示所选选项标签的内容。选项标签的显示随打印属性显示的方式而改变。


- [基本] 选项标签

含有基本的打印操作设置，例如原稿纸张尺寸，打印纸张尺寸，纸张来源，纸张类型，方向等。

 第 68 页 “[基本] 选项标签”


- [整理] 选项标签

允许您启用分页打印和多合一打印。

 第 70 页 “[整理] 选项标签”


- [图像质量] 选项标签

允许您选择打印图像的方式。根据打印作业的类型，您可方便地选择合适的图像质量。

 第 72 页 “[图像质量] 选项标签”


- [效果] 选项标签

含有将效果添加到打印作业，如水印等的打印选项。

 第 73 页 “[效果] 选项标签”


- [其它] 选项标签

含有节省墨粉等特殊功能。

 第 75 页 “[其它] 选项标签”

- [配置] 选项标签

允许您对选购件进行配置。仅当从打印机文件夹中访问打印机属性时，才显示此标签。


 第 76 页 “[配置] 选项标签”

3) 预览窗口

在预览窗口中，您可检查当前打印驱动程序设置下，文件的打印方式。显示设置了打印选项的页面图像。

4) 配置文件

打印选项设置可以保存在硬盘上。通过单击 [保存]，您可以保存打印选项设置，并可通过在下拉菜单中选择配置文件名，从而轻松地载入设置文件。

 第 63 页 “使用配置文件设置打印选项”

5) [确定]

单击该项输入设置并完成打印选项设置。

6) [取消]

单击该项取消输入设置并退出打印选项设置。

7) [应用]

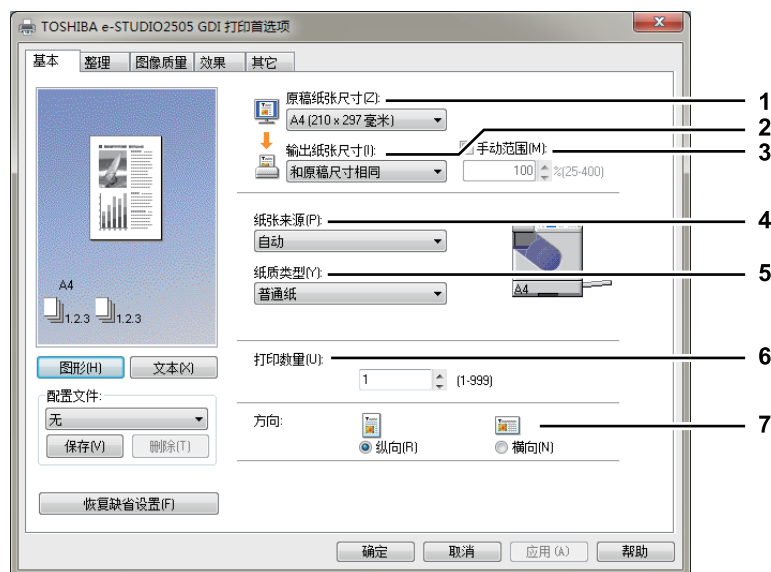
单击该项输入设置而不关闭打印选项设置。只有打印机文件夹中访问打印机属性时才会显示该键。该键保持灰色淡出，直到更改设置为止。

8) [帮助]

单击该项浏览打印驱动程序的帮助。

□ [基本] 选项标签

[基本] 选项标签含有基本的打印操作设置，例如原稿纸张尺寸，打印纸张尺寸，纸张来源，纸张类型，方向等。



1) 原稿纸张尺寸

选择要打印的文件尺寸。

下面列出了可用的原稿纸张尺寸：

- A4 (210 x 297 mm)
- A5 (148 x 210 mm)
- A3 (297 x 420 mm)
- B4 (257 x 364 mm)
- B5 (182 x 257 mm)
- Folio (210 x 330 mm)
- Letter (8 1/2 x 11")
- Legal (8 1/2 x 14")
- Ledger (11 x 17")
- Statement (5 1/2 x 8 1/2")
- Computer (10 1/8 x 14")
- 13"LG (8 1/2 x 13")
- 8.5"SQ (8 1/2 x 8 1/2")
- 16K (195 x 270 mm)
- 8K (270 x 390 mm)
- Env-Com10 (4 1/8 x 9 1/2")
- Env-Monarch (3 7/8 x 7 1/2")
- 信封 (Envelope) DL (110 x 220 mm)
- 信封 (Envelope) Cho-3 (120 x 235 mm)
- 信封 (Envelope) You-4 (105 x 235 mm)
- 信封 (Envelope) C4 (9.02 x 12.76")
- 信封 (Envelope) C5 (6.38 x 9.02")

注意

- 根据 Windows 中的区域设置，默认的纸张尺寸为 [Letter] 或 [A4]。
- 根据机型，设置项会不同。

2) 输出纸张尺寸

选择该项放大或缩小页面图像，以便完全符合所选的纸张尺寸。如果您不希望启用放大或缩小打印，请选择 [和原稿尺寸相同]。

3) 手动范围

选中此框可手动输入缩放比率来放大或缩小图像。缩放比率可在 25 和 400% 之间进行设置。

注意

如果在打印包含线条的原稿时设置了缩放比率，副本中的线条将产生相应变化。

提示

有关如何使用 [手动范围] 设置进行打印的详细说明，请参见：

📖 第 78 页 “适合纸张尺寸的图像”

4) 纸张来源

选择纸张来源，以最合适的纸张尺寸来打印作业。右图显示各纸张来源设置的纸张尺寸。所选的纸张来源在图中将以绿色方框标出。

- **自动** — 根据打印文件大小自动选择该设备设置的纸张。
- **纸盒 1** — 从纸盒供纸。
- **旁路托盘** — 通过旁路供纸托盘供纸。

注意

根据设备安装的选购设备和它们在 [配置] 选项标签上的配置，所选值会不同。

5) 纸张类型

设定纸张的介质类型。

- **普通纸** — 在普通纸上打印时选择此项。
- **厚纸 1** — 在厚纸 1 上打印时选择此项。
- **厚纸 2** — 在厚纸 2 上打印时选择此项。
- **透明胶片** — 在透明的纸张上打印时选择此项。
- **薄纸** — 在薄纸的背面打印时，选择此项。

注意

- 根据机型，各纸张类型可应用的厚度会不同。有关厚度的详细内容，请参阅相应文件。
- 当在 [纸张来源] 框中选择了 [纸盒 1] 时，在 [纸张类型] 框中只可选择 [普通纸]。
- 当在 [输出纸张尺寸] 框中选择了 [信封 (Envelope)] 时，将显示 [信封 (Envelope)]，同时您不可更改纸张类型。
- 根据机型，设置项会不同。

6) 打印数量

设置复印份数。可在 1 到 999 份间进行设置。

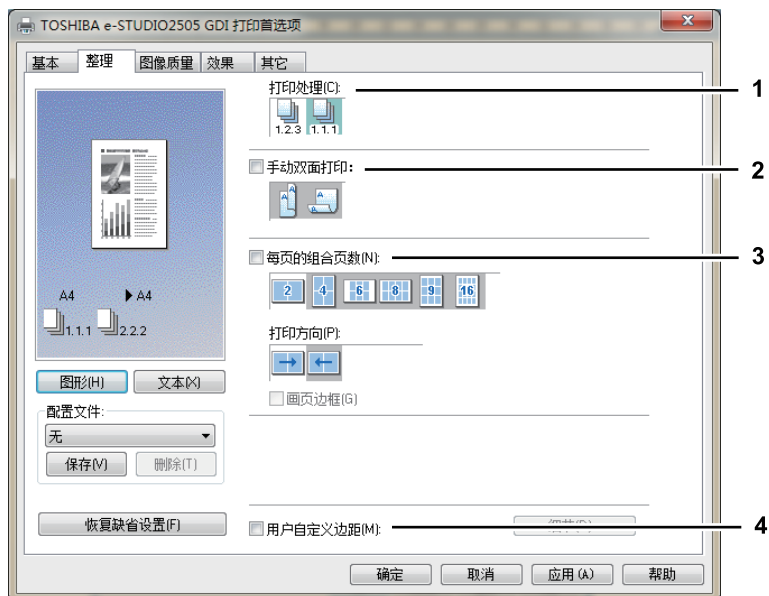
7) 方向

设定纸张打印方向。

- **纵向** — 文档按纵向打印。
- **横向** — 文档按横向打印。

□ [整理] 选项标签

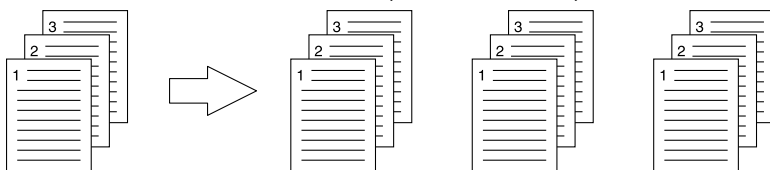
[整理] 选项标签允许您启用分页打印和多合一打印。



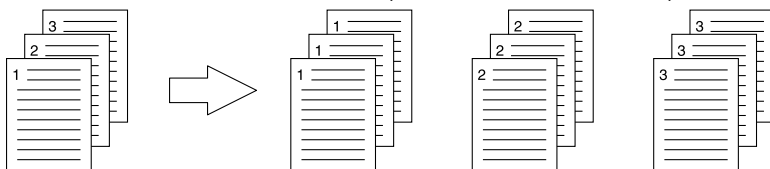
1) 打印处理

设定当打印多份作业时如何进行排序。

- **分页打印** — 选择此项进行分页打印 (1, 2, 3... 1, 2, 3...).



- **分组打印** — 选择此项进行分组打印 (1, 1, 1... 2, 2, 2... 3, 3, 3...).



注意

只有“打印数量”选项处输入的复印数大于等于 1，才可以选择 [分组]。

提示

有关如何使用 [打印处理] 设置进行打印的详细说明，请参见：

📖 第 78 页 “分页打印”

2) 手动双面打印

选中手动双面打印复选框可选择装订位置并在纸张双面进行打印。当完成纸张一面的打印后，请将纸张已打印的一面向下放在旁路托盘上，然后按 [开始] 键打印另一面。

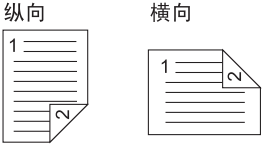
- **无** — 如果您不希望双面打印，则不要勾选复选框。
- **长边** — 选择此项进行双面打印并沿长边进行装订。

纵向

横向



- **短边** — 选择此项进行双面打印并沿短边进行装订。



注意

- 使用该选项前，请确保在基本选项标签中选择了下列设置：
- 在“输出纸张尺寸”列表中选择除信封之外的选项。
 - 在“纸张来源”列表中选择“旁路托盘”时，需手动在旁路托盘上放置纸张。
 - 在“纸张类型”中选择“普通纸”。您不能使用其他纸张尺寸。

3) 每页的组合页数

设定多合一打印。页面自动缩小以符合选定的纸张尺寸，从而进行打印。

- **2 页** — 选择此项将两页上的图像打印到单页上。
- **4 页** — 选择此项将四页上的图像打印到单页上。
- **6 页** — 选择此项将六页上的图像打印到单页上。
- **8 页** — 选择此项将八页上的图像打印到单页上。
- **9 页** — 选择此项将九页上的图像打印到单页上。
- **16 页** — 选择此项将十六页上的图像打印到单页上。

打印方向

此项设置如何在单页上排列页面。

- **左到右** — 选择此项从左到右水平排列页面，从上到下在单页上进行打印。
- **右到左** — 选择此项从右到左水平排列页面，从上到下在单页上进行打印。
- **列分左到右** — 选择此项从上到下垂直排列页面，从左到右在单页上进行打印。
- **列分右到左** — 选择此项从上到下垂直排列页面，从右到左在单页上进行打印。

画页边框

选中此项在每页上打印边框。

提示

有关如何使用 [每页的组合页数] 设置进行打印的详细说明，请参见：
📖 第 81 页 “每张纸上打印若干缩小的页面”

4) 用户自定义边距

该选项允许您自定义边距。通常，您可在应用程序中设置边距。如果您无法在应用程序中设置边距，可以使用该选项来设置。选中复选框，然后单击“细节”，显示对话框。选择“单位”，分别设置“左”、“右”、“上”和“下”四个边距值，然后单击 [确定] 使其生效。

- **边距** — 可输入 4.2 毫米到 100 毫米（或 0.17 英寸到 3.94 英寸）间的任意值。
- **单位** — 为值选择单位，“英寸”或者“毫米”。
- **恢复缺省设置** — 单击此按键可将边距值恢复到缺省值。



注意

如果可以在应用程序中设置边距，请在应用程序中设置此项。

□ [图像质量] 选项标签

[图像质量] 选项标签允许您选择打印图像的方式。根据打印作业的类型，您可方便地选择合适的图像质量。



1) 平滑

平滑处理文本和图形打印。

2) 区别细线

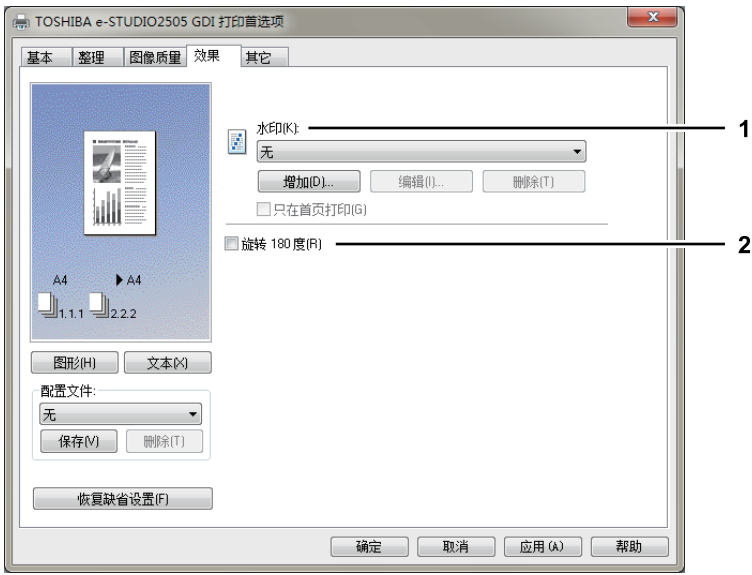
清晰打印细线。

3) 文本用黑色

除了白色文本外，使用 100% 黑色来打印所有文本。

□ [效果] 选项标签

[效果] 选项标签含有将效果添加到打印作业，如水印和旋转打印选项。



1) 水印

选择将要使用或编辑的水印。下面的值，除 [无] 外，都是已在打印驱动程序中注册的默认水印。最多可在此下拉菜单中增加 20 个新的水印。

- 无 — 如果不需要水印则选择此项。

下面的默认水印也显示在下拉菜单中：

- 绝密
- 机密
- 草稿
- 原件
- 副本

提示

有关如何使用 [水印] 设置进行打印的详细说明，请参见：
第 82 页 “使用水印”

[增加]

单击此处将创建一个新水印。单击此项将显示 [水印] 对话框。

第 74 页 “增加 / 编辑水印”

[编辑]

从 [水印] 下拉菜单中选择一个水印，然后单击该水印进行编辑。单击此项将显示 [水印] 对话框。

第 74 页 “增加 / 编辑水印”

[删除]

从 [水印] 下拉菜单中选择一个水印，然后单击该水印删除它。

第 84 页 “删除水印”

注意

- 默认的水印可以删除，但如果删除，将不能恢复。
- 不能删除 [无]。

只在首页打印

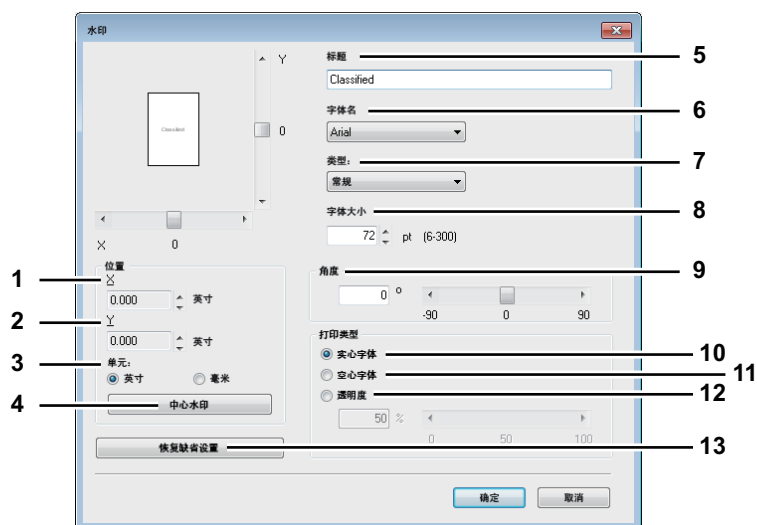
选中此项将仅在首页打印水印。从 [水印] 下拉菜单中选择任何水印时，此项设置都可用。

2) 旋转 180 度

选中此项可以执行图像的旋转打印。

增加 / 编辑水印

单击 [增加] 或 [编辑] 时，将显示 [水印] 对话框，您可以创建新的水印或编辑选定的水印。



1) X 位置

显示水印的水平位置。使用水平方向滚动条，可调整水印的水平位置。

2) Y 位置

显示水印的垂直方向。使用垂直方向滚动条，可调整水印的垂直位置。

3) 单元

为“X 位置”和“Y 位置”选择单位。

4) [中心水印]

单击该选项可自动将水印移动至中心位置。

5) 标题

输入水印的文本。可以最多输入 63 个字符。
编辑水印时，选定的水印文本显示在字段中。
输入的文本将作为样本图像显示在左框中

6) 字体名

选择水印文本要使用的字体。

7) 类型

选择水印文本的字体类型。

- **常规** — 选择此项将文本字体设置为常规样式。
- **粗体** — 选择此项将文本字体设置为粗体样式。
- **斜体** — 选择此项将文本字体设置为斜体样式。
- **粗斜体** — 选择此项将文本字体设置为粗斜体样式。

8) 字体大小

输入水印文本的字体大小。字号可设为 6 到 300 pt（单位为 1pt）。

9) 角度

输入用于旋转水印文本的角度。角度可以设为 -90 度到 90 度（单位为 1 度）。还可以通过移动滚动条设定角度。

10) 实心字体

选择此项打印实心类型的水印文本。

11) 空心字体

选择此项打印轮廓类型的水印文本。

12) 透明度

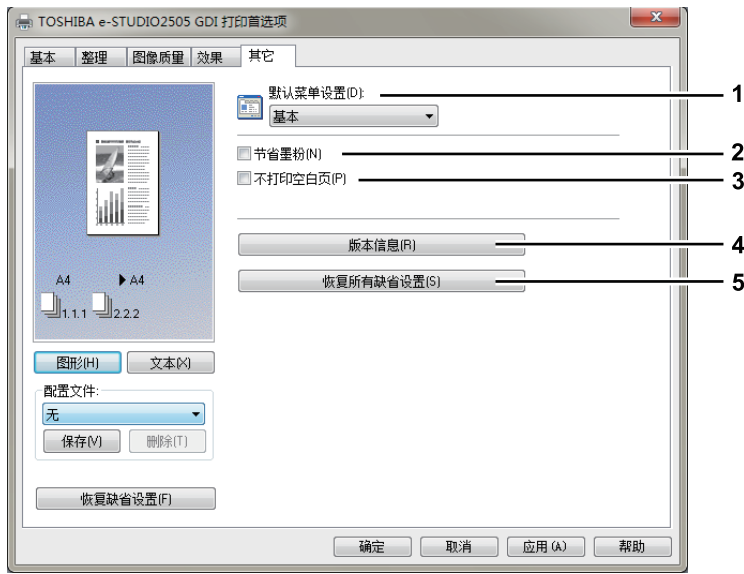
选择此项打印透明水印。选择此项后，可以将亮度从 0（较深）设定到 100%（较浅）（以 1% 为单位）。还可以使用滚动条设定亮度。

13) [恢复缺省设置]

单击此键将 [水印] 对话框中显示的设置恢复为默认值。

□ [其它] 选项标签

[其它] 选项标签含有节省墨粉等打印选项。



1) 默认菜单设置

当打开打印驱动程序的打印首选项时，选择显示的默认标签。设置常用功能，作为默认菜单设置，便于使用。

注意

如果您通过应用程序的打印设置页，在 [其它] 选项标签上进行了设置，当关闭打印驱动程序时，所作的设置将恢复到默认值。

如果您想要保存并再次使用做过的设置，请通过 [设备和打印机] 文件夹设置打印驱动程序。

📖 第 62 页 “设置打印选项的初始值”

2) 节省墨粉

选择此项以墨粉节省模式打印。

注意

当启用墨粉节省模式时，打印可能会变淡。

3) 不打印空白页

选中此复选框，打印将忽略空白页。

注意

- 如果启用了水印选型，所有页面包括空白页都将打上水印。
- 如果空白页上有页眉和页脚，则无法被忽略。

4) 版本信息

单击此按钮将显示打印驱动的版本。

5) 恢复所有缺省设置

单击此按钮将恢复所有打印选项至缺省设置。

在确认对话框中单击 [确定] 键开始恢复，单击 [取消] 停止恢复。

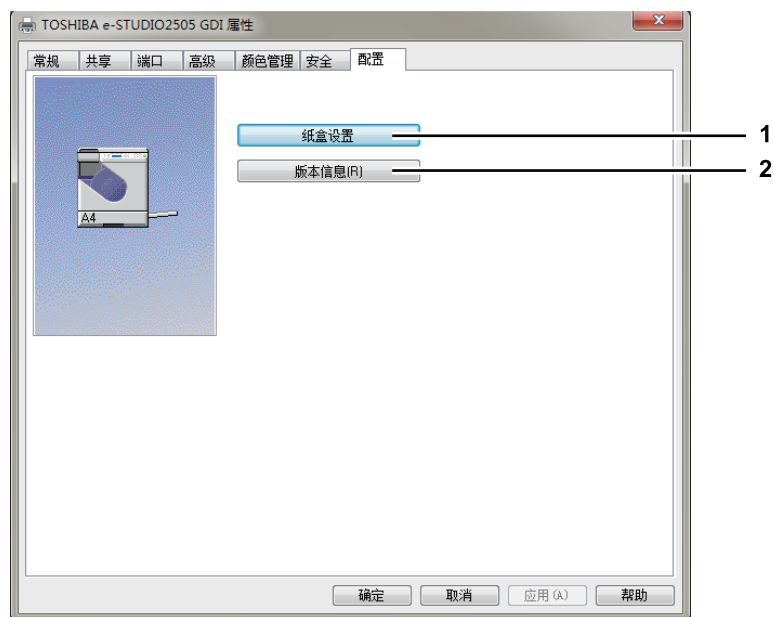
□ [配置] 选项标签

[配置] 选项标签允许您对选项进行配置。当此多功能数码复印机安装了任何选购件时，请在此标签上设定多功能数码复印机的配置。只有从打印机文件夹才能显示 [配置] 选项标签（当从应用程序打印对话框中显示属性时，不会显示 [配置] 选项标签。）

注意

为了设置 [配置] 标签，您必须从 [配置] 文件夹（Windows Vista/Windows Server 2008: [打印机]，Windows XP / Windows Server 2003: [打印机和传真]）访问打印驱动程序属性。有关如何设置 [配置] 标签的更多内容，请参阅：

📖 第 54 页 “手动配置选购件”



1) [纸盒设置]

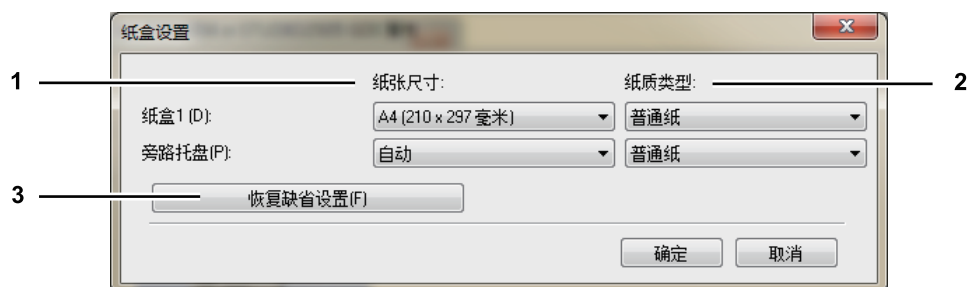
为纸盒设置纸张尺寸及纸张类型。单击此项显示 [纸盒设置] 对话框。

📖 第 77 页 “纸盒设置”

2) [版本信息]

单击此项显示 [版本信息] 对话框。

纸盒设置



1) 纸张尺寸

选择每个纸盒中放置的纸张尺寸。

2) 纸张类型

选择每个纸盒中放置的纸张类型。

3) 【恢复缺省设置】

单击此项将【配置】选项标签上显示的配置恢复到出厂默认值。

用最能满足需求的功能打印

在此节中，给出使用布局和整理选项打印不同类型的打印作业的步骤。请在开始打印前阅读此节，选择最能满足您需要的操作步骤。

📖 第 78 页 “[基本] 选项标签中的布局和整理选项”

📖 第 78 页 “[整理] 选项标签中的布局和整理选项”

📖 第 82 页 “[效果] 选项标签中的整理选项”

■ [基本] 选项标签中的布局和整理选项

使用打印驱动程序，您可设置满足您需求的各种布局选项。本节说明 [基本] 选项标签上可启用的各种打印功能。

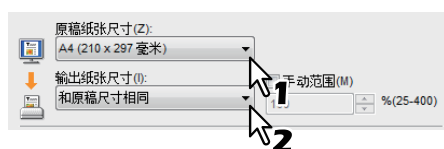
📖 第 78 页 “适合纸张尺寸的图像”

□ 适合纸张尺寸的图像

可以自动放大或缩小文档图像以符合指定的纸张尺寸，或手动设置缩放倍率以放大或缩小图像。

打印放大或缩小的图像以适应指定尺寸的纸张

- 1 显示 [基本] 选项标签。
- 2 在 [原稿纸张尺寸] 下拉菜单上选择文档尺寸。然后在 [输出纸张尺寸] 下拉菜单中选择您想要打印的纸张尺寸。



根据原稿纸张尺寸和打印纸张尺寸文档图像会自动放大或缩小。

- 3 设定需要的其他打印选项，然后单击 [确定]。
- 4 单击 [确定] 或 [打印] 将发送打印作业。

手动指定缩放比率打印一个放大或缩小图像

- 1 显示 [基本] 选项标签。
- 2 选中 [手动范围] 复选框。然后输入缩放比率百分比。



缩放比率以 1% 为单位，设置范围为 25% 至 400%。

- 3 设定需要的其他打印选项，然后单击 [确定]。
- 4 单击 [确定] 或 [打印] 将发送打印作业。

■ [整理] 选项标签中的布局和整理选项

使用打印驱动程序，您可设置满足您需求的各种布局选项。本节说明 [整理] 选项标签上可启用的各种打印选项。

📖 第 78 页 “分页打印”

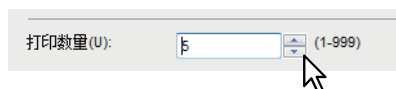
📖 第 81 页 “每张纸上打印若干缩小的页面”

□ 分页打印

可以选择多份文档的输出方式，例如每份单独输出和每页分组。

分别输出每一拷贝

- 1 显示 [基本] 选项标签。
- 2 在 [打印数量] 字段处输入要打印的副本的数目。



- 3 显示 [整理] 选项标签。
- 4 在 [打印处理] 中选择 [分页打印] 图标。

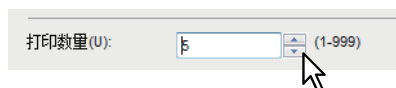


- 5 设定需要的其他打印选项，然后单击 [确定]。
- 6 单击 [确定] 或 [打印] 将发送打印作业。

每一页面分组输出

例如，假设您有三个页面作业 (A、B、C)，并希望每个页面都以此顺序 (AAA、BBB、CCC) 打印三份副本。

- 1 显示 [基本] 选项标签。
- 2 在 [打印数量] 字段处输入要打印的副本的数目。



- 3 显示 [整理] 选项标签。
- 4 在 [打印处理] 中选择 [分组打印] 图标。



- 5 设定需要的其他打印选项，然后单击 [确定]。
- 6 单击 [确定] 或 [打印] 将发送打印作业。

□ 双面打印

可以进行双面打印。请确保在第一步放置纸张时提前将纸张放置于旁路托盘。

- 1 打开 [基本] 选项标签，选择下列设置。
 - 在“输出纸张尺寸”列表中选择除信封之外的选项。
 - 在“纸张来源”列表中选择“旁路托盘”时，需手动在旁路托盘上放置纸张。
 - 在“纸张类型”列表中选择“普通纸”。您不能使用其他纸张尺寸。
- 2 显示 [整理] 选项标签。选中 [手动双面打印] 复选框，然后选择要打印的方向。



书本 — 选择左边图标，进行双面打印并沿垂直边进行装订，从而可左右翻页。
 上下 — 选择右边图标，进行双面打印并沿水平边进行装订，从而上下翻页。

- 3 设定需要的其他打印选项，然后单击 [确定]。

4 按 [确定] 或 [打印] 键开始打印。

当完成纸张一面的打印后，请将纸张已打印的一面向下放在旁路托盘上，然后按 [开始] 键打印另一面。

□ 每张纸上打印若干缩小的页面

多合一功能允许您在一张纸上压缩并打印一个文档的数页。浏览大量页面的外观或顺序时，此功能很有用。例如，要检查许多网页的导航路径或者复查幻灯演示的叙述，则使用多合一，不仅方便而且保存页面效果也很好。

每页打印多个页面

- 1 显示 [整理] 选项标签。
- 2 在 [每页的组合页数] 下拉菜单中选择您想要在单页上打印的页面数。



- 2 页 — 选择此项在单页上安排打印 2 页上的图像。
- 4 页 — 选择此项在单页上安排打印 4 页上的图像。
- 6 页 — 选择此项在单页上安排打印 6 页上的图像。
- 8 页 — 选择此项在单页上安排打印 8 页上的图像。
- 9 页 — 选择此项在单页上安排打印 9 页上的图像。
- 16 页 — 选择此项在单页上安排打印 16 页上的图像。

- 3 在 [打印方向] 选项中选择单页上安排页面的方式。



- 左到右 — 选择此项在水平方向上从左开始安排页面并从上到下打印在单页上。
- 右到左 — 选择此项在水平方向上从右开始安排页面并从上到下打印在单页上。
- 列分左到右 — 选择此项在垂直方向上从上开始安排页面并从左到右打印在单页上。
- 列分右到左 — 选择此项在垂直方向上从上开始安排页面并从右到左打印在单页上。

提示

根据 [每页的组合页数] 中选择的页数，[打印方向] 中的可选项可能会不同。

- 4 如果您希望沿每张页面绘制页面边框，请选中 [画页边框] 框。
- 5 设定需要的其他打印选项，然后单击 [确定]。
- 6 单击 [确定] 或 [打印] 将发送打印作业。

■ [效果] 选项标签中的整理选项

使用打印驱动程序，您可设置满足您需求的各种布局选项。本节说明 [效果] 选项标签上可启用的各种打印功能。

📖 第 82 页 “使用水印”

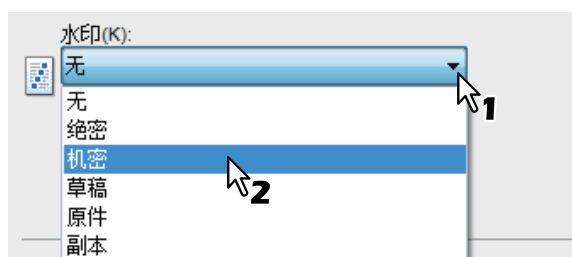
□ 使用水印

水印使用有用的信息（例如 [绝密]，[机密]，[草稿]，[原件]，或 [副本]）套印文档。可以从多个预定义的水印中选择或创建并保存自定义的水印。

水印只能是文字。

打印水印

- 1 显示 [效果] 选项标签。
- 2 在 [水印] 下拉菜单中选择要打印的水印。



注意

如果您喜欢的水印没有列在下拉菜单中，可以创建一个新的水印。

📖 第 83 页 “创建或编辑水印”

- 3 如果您仅希望在第一页上打印水印，请选中 [只在首页打印] 框。



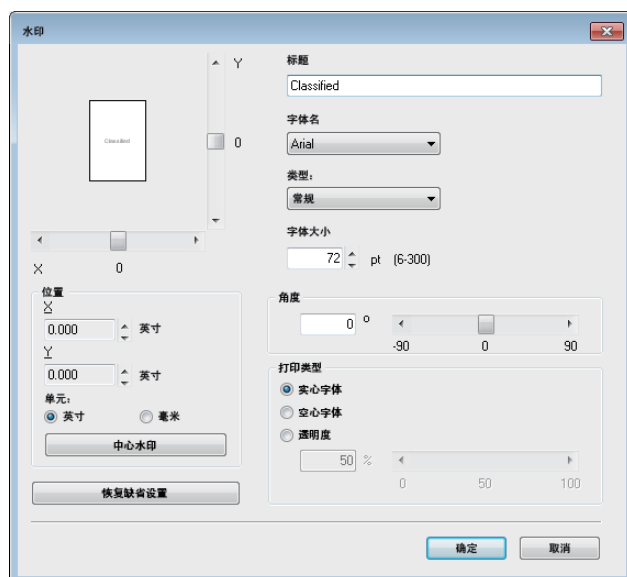
- 4 设定需要的其他打印选项，然后单击 [确定]。
- 5 单击 [确定] 或 [打印] 将发送打印作业。

创建或编辑水印

- 1 单击 [增加] 将创建新的水印，或者选择要编辑的水印并单击 [编辑] 可以编辑水印。



显示 [水印] 对话框。



- 2 在 [标题] 字段中输入水印文本。
在 [标题] 字段中可以输入多达 63 个字符。但是，如果输入太多的字符，可能不能正确打印水印。
- 3 在 [字体名] 下拉菜单中选择水印的字体。
- 4 在 [类型] 下拉菜单中选择水印的字形。
- 5 在 [字体大小] 字段中输入字号。
可以输入 6 到 300pt（单位为 1pt）之间的任何整数。
- 6 要旋转水印，请在 [角度] 字段输入度数。
 - 可以在 [角度] 字段中输入从 -90 度到 90 度（单位为 1 度）之间的度数。
 - 还可以使用滚动条设定角度。
- 7 选择水印文本的打印方式：[实心字体]，[空心字体]，和 [透明度]。
 实心字体 — 选择此项将打印水印的实心轮廓。
 空心字体 — 选择此项以打印轮廓类型的水印文本。
 透明度 — 选择此项以打印透明水印。可以将透明度从 0 设定到 100%（以 1% 为单位）。还可以使用滚动条设定透明度。
- 8 输入 X 和 Y 的值或移动滚动条对水印位置进行调整。
 - 您可以在“X”上调整水印水平位置，在“Y”上调整垂直位置。
 - 您可以选择“英寸”或“毫米”作为单位。
 - 单击 [中心水印] 可使水印处于水平并垂直的中间位置。
- 9 单击 [确定] 保存水印设置。

删除水印

注意

可以删除默认水印。然而，它们不能通过单击 [恢复缺省设置] 键恢复。

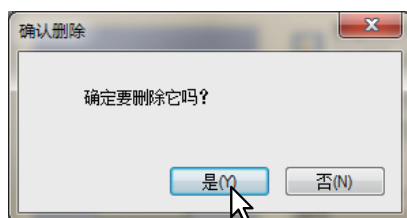
1 在 [水印] 下拉菜单中选择要删除的水印。



2 单击 [删除]。

显示 [确认删除] 对话框。

3 单击 [是]。



扫描功能

从应用程序进行扫描	86
如何扫描	86
设置扫描选项	87
扫描选项	87
使用简易设定功能	89

从应用程序进行扫描

设备支持通过 TWAIN 兼容性应用程序进行扫描。TWAIN 是用来获取图像的应用程序与扫描仪之间的连接标准。有关 TWAIN 支持的内容，请参阅相关的应用程序手册。

开始使用设备进行扫描前，请务必安装扫描驱动。详情请参考 《软件安装手册》。

注意

- 从应用程序进行扫描功能无法在开机、按键或开关设备盖板后立刻执行。请在 LCD 屏显示“就绪”30 秒后再执行扫描操作。
- 默认的原稿尺寸取决于 Windows 的度量制度：A4（公制），LT（美国）。只可在安装后，开始第一次操作前，才能更改该默认设置。有关度量制度，请参阅 Windows 帮助信息。

如何扫描

请按以下步骤，扫描原稿。

1 放置原稿。

📖 第 29 页 “将原稿放置在原稿玻璃上。”

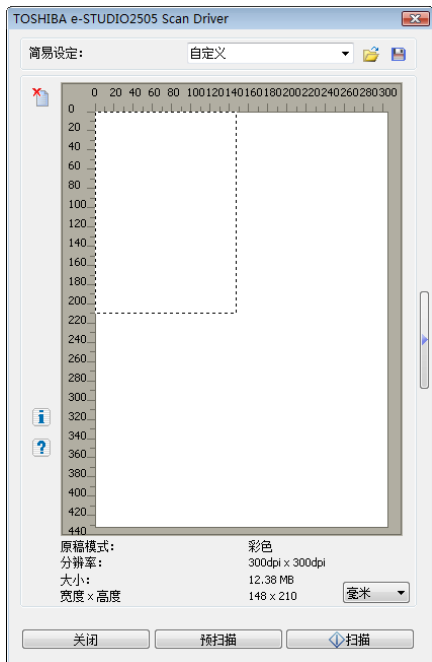
📖 第 30 页 “将原稿放置在自动输稿器（选购件）上”

2 运行 TWAIN 兼容性应用程序并执行图像获取命令。

通常在“文件”菜单上执行扫描或图像获取命令。图像获取命令的位置和选择扫描仪的方式随应用程序而异。请参阅相关的应用程序手册。

3 设定扫描设置。

- 您可以设置不同选项来扫描原稿图像。
📖 第 87 页 “扫描选项”
- 您可以使用简易设定功能来进行扫描设置。
📖 第 89 页 “使用简易设定功能”



4 单击 [预扫描], 预览原稿。

如果您对扫描图像并不满意，可以更改设置并再次预览扫描图像。

5 单击 [扫描], 扫描原稿。

扫描过程中，可按 [取消] 键退出操作。

6 将扫描图像保存到应用程序。

保存命令随应用程序而异。通常在“文件”菜单上执行“保存”或“另存为”命令。根据需要，可使用应用程序中各种图形命令来编辑扫描图像。

设置扫描选项

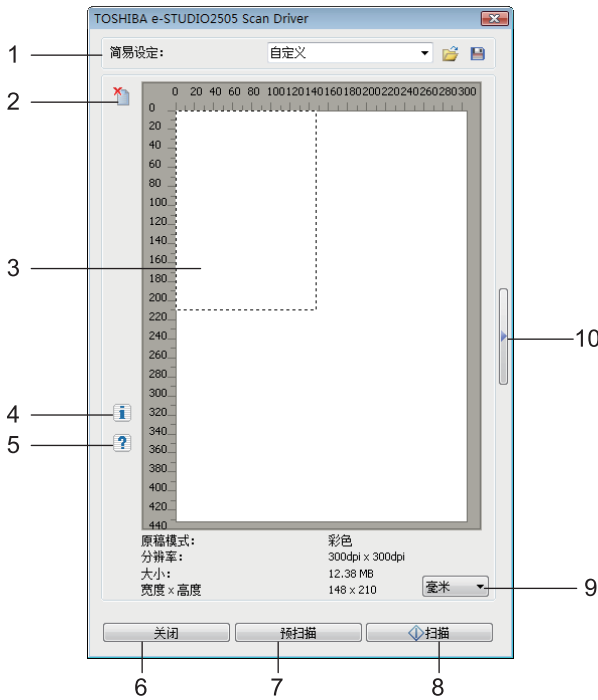
扫描原稿时，可使用各种选项来改变扫描状态。可在文件中保存各种选项的设置并调用其中常用的设置。

■ 扫描选项

可在扫描操作中使用基本和高级的对话框。

□ 基本扫描对话框

执行 TWAIN 兼容性应用程序的图像获取命令时，将显示以下基本扫描对话框。



1) 简易设定

可保存扫描选项。

第 89 页 “使用简易设定功能”

2)

单击此图标，清除预览图像。

3) 预览屏幕

预览屏幕显示预扫描的图像。虚线区域表示扫描区或原稿尺寸。预览屏幕下方显示图像信息。

4)

单击此图标，显示扫描驱动的版本信息。

5)

单击此图标，显示扫描驱动的帮助信息。

6) [关闭]

单击此键，退出扫描操作。

7) [预扫描]

单击此键，预扫描原稿。

8) [扫描]

单击此键，扫描原稿。

9) 度量单位

选择 “英寸”，“毫米” 或 “像素” 为度量单位。

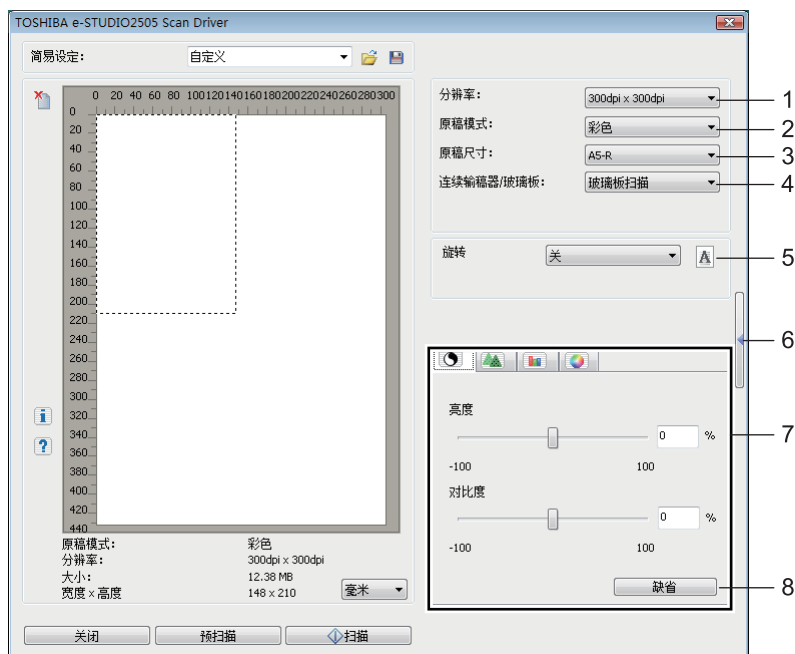
10)

单击此图标，打开高级扫描对话框。

第 88 页 “高级扫描对话框”

□ 高级扫描对话框

打开基本扫描对话框窗口后，可单击窗口右侧的三角形（向右），设置以下各种扫描选项。默认设置加下划线表示。



1) 分辨率

可选择水平和垂直方向上的分辨率（每英寸点）：150 x 150 dpi，300 x 300 dpi，或 600 x 600 dpi。

2) 原稿模式

可选择适合原稿图像的模式，例如：纯文本或混合有文本和照片：文本，文本 / 照片，灰度或彩色。

3) 原稿尺寸

可设置原稿文档大小或扫描区域。

从下拉列表中选择原稿尺寸。

现实的选项可能因安装的选购件和地区有所差异。

4) 连续输稿器 / 玻璃板

选择原稿所放置的位置：玻璃板扫描，连续输稿器扫描或双面扫描。


现实的选项可能因安装的选购件和地区有所差异。

5) 旋转

图像可顺时针 / 逆时针旋转 90 度，或旋转 180 度。该选项仅可应用于扫描的图像，却不对预览图像生效：关，右转 90 度，左转 90 度，或旋转 180 度。

6)

单击此图标，关闭高级扫描对话框并返回基本扫描对话框。

 第 87 页 “基本扫描对话框”

7) [高级设置] 选项标签

- 亮度 / 对比

可在 -100（亮）到 100%（暗）的范围内调整图像亮度和对比度。直接输入值或左右移动滚动条。

仅当在 [原稿模式] 中选择了 [灰度] 或 [彩色] 时可调整 [对比]。

- 锐度

可在 -2（柔和）到 +3（锐利）的范围内调整图像锐度。直接输入值或左右移动滚动条。

仅当在 [原稿模式] 中选择了 [灰度] 或 [彩色] 时可调整 [锐度]。

- RGB 调整

可在 -100 到 +100 的范围内调整图像 RGB 值。直接输入值或左右移动滚动条。

仅当在 [原稿模式] 中选择了 [彩色] 时可进行 [RGB 调整]。

- 饱和度

可在 -100 到 +100 的范围内调整图像饱和度。直接输入值或左右移动滚动条。

仅当在 [原稿模式] 中选择了 [彩色] 时可调整 [饱和度]。




- 8) 缺省
单击此键将恢复所有选项至默认设置。

■ 使用简易设定功能


完成扫描选项设置后，可将其保存为简易设定文件。这样可保存多个简易设定文件，从而每当您扫描不同的文档时，可轻松选择其中一个简易设定文件，而无需更改扫描选项。

□ 保存简易设定文件

您可以保存多份简易设定文件。

- 4
- 1 打开应用程序高级扫描对话框。
 第 86 页 “如何扫描”
 - 2 设置需要的扫描选项。
 第 87 页 “扫描选项”
 - 3 单击简易设定菜单旁的  。
 - 4 输入文件名，选择保存文件的文件夹，然后单击 [保存]。

□ 使用简易设定文件

- 1 选择预定义的简易设定文件，或单击简易设定菜单旁的  ，进行选择。
 - 可使用以下两个预定义的文件。

预定义文件	分辨率	原稿模式	其它扫描选项
图片	150 x 150dpi	文本 / 照片	默认设置
文本	600 x 600 dpi	文本	

- 当对话框打开时，选择文件夹，选择目标简易设定文件，然后单击 [打开]。

- 2 单击 [预扫描]。


□ 删除简易设定文件

删除简易设定文件的方法与删除常规文件相同。找到保存简易设定文件的文件夹，鼠标右键单击文件，然后从菜单中选择 [删除]。然后，单击 [是]，删除文件。如果处于预览窗口，请单击简易设定菜单旁的文件夹图标，以相同的方法来删除文件。完成删除后，单击 [取消]，关闭对话框。

多样化功能



复印菜单列表.....	92
复印菜单选项.....	92
用户功能菜单列表	93
用户功能菜单选项.....	94

复印菜单列表

有关如何使用复印菜单，请参见：
 第 27 页 “复印功能”

■ 复印菜单选项

在显示基本屏幕（复印）时，按下 ▽ 或 △ 可进入复印菜单并使用基本复印功能及高级复印功能。
 下表罗列了在复印菜单中可用的功能及参考页面。

菜单功能	设置	描述及参考页面
曝光	自动，手动（9 级）	设置图像浓度  第 33 页 “调整浓度”
原稿模式	文本 / 照片，文本，照片，背景消除	设置合适的原稿模式  第 34 页 “选择原稿模式”
纸盒	纸盒 1 XX，旁路 XX，自动选纸（APS）	设置纸张来源  第 35 页 “选择纸张”
缩放	手动缩放（25-100-400%）， 固定缩放	设置图像缩放倍率  第 37 页 “放大或缩小复印”
整理	不分页，分页	设置整理模式  第 41 页 “分页”
2 合 1/4 合 1	关，2 合 1，4 合 1	复印两页或四页原稿到一页纸张  第 42 页 “在单页上复印两页或四页原稿”
身份证	关，开	设置身份证复印功能  第 44 页 “在单面上复印证件的两页”
边缘消除	关，开（4-15mm）	设置边缘消除功能  第 45 页 “边缘消除”
图像移位	关，左边距，右边距	设置图像移位功能  第 46 页 “图像移位”
注释	关，页码	设置注释功能  第 47 页 “添加页码”
忽略空白页	关，开	设置忽略空白页功能。  第 48 页 “忽略空白页”

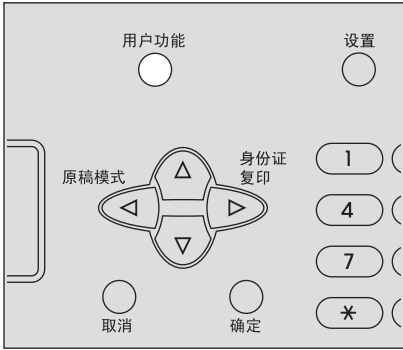
用户功能菜单列表

开始用户功能设置前，请先学习以下基本操作步骤。

提示

- 按 [取消] 键不做任何改变并退出设置。如果 < 键可用，您也可以按此键退出设置。
- 按 [清除 / 停止] 键可删除字符。持续按此键超过一秒可删除所有字符。

1 按 [用户功能] 键。



2 按 ▽ 或 △ 键滚动菜单，然后按 ▷ 键进入功能菜单。
第 94 页 “用户功能菜单选项”



- 3 按 ▽ 或 △ 键滚动菜单，然后按 ▷ 选择功能。
- 4 按 ▽ 或 △ 键滚动菜单，然后按 ▷ 为每个功能选择设置。
- 5 按 ▽, △, ▷, 或 < 键选择设置，然后按 [确定] 键。
- 若所选项还有更多选项或选项值，请重复此步骤。
 - 若所选项没有更多选项或选项值，请退出菜单。此时，操作已完成。

提示

- 选项或选项值因功能而异。
- 第 94 页 “常规”
 - 第 95 页 “复印”
 - 第 95 页 “纸盒”
 - 第 95 页 “信息”

■ 用户功能菜单选项

在基本屏幕（复印）上按下 [用户功能] 键，可以进入“用户功能”菜单，您可以更改设置或执行设备功能。下列表格罗列了在“用户功能”菜单中可用的功能和参考页面。

菜单功能			参考页面
常规	更改语言		📖 第 94 页 “常规”
	定时器	自动节能	
		睡眠模式	
		自动清除	
	设置提示	纸盒设置	
		卡纸恢复	
	LCD 对比度		
复印	曝光		📖 第 95 页 “复印”
	原稿模式		
	最大复印数		
	分页模式优先级		
	图像旋转		
	2 合 1/4 合 1	原稿尺寸	
		原稿方向	
		页面布局	
	背景		
	锐度		
	忽略空白页		
纸盒	纸盒 1	纸张尺寸	📖 第 95 页 “纸盒”
信息	计数器	总计数器	📖 第 95 页 “信息”
	墨粉剩余		

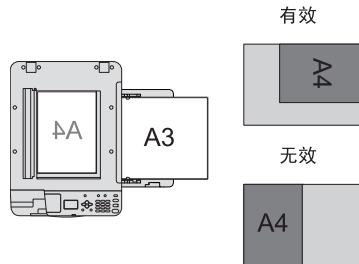


□ 常规

在“常规”菜单中可使用以下功能和设置。

菜单功能		设置	描述
更改语言		简体中文, 繁体中文, ENGLISH, FRENCH, ITALIAN, GERMAN, POLISH, RUSSIAN, SPANISH, SWEDISH, NORWEGIAN, FINNISH, DANISH, DUTCH, PORTUGUESE, CZECH, HUNGARIAN, ROMANIAN, SLOVAKIAN, LITHUANIAN, IRISH, SLOVENIAN, BULGARIAN, LATVIAN, SERBIAN, TURKISH	设置默认语言。默认语言与屏幕显示随地区而异。
定时器	自动节能	1, 3, 4, 5, 7, 10, 15, 20, 30, 45, 60	设置设备进入节能模式的时间（以分钟为单位）。
	睡眠模式	1, 3, 5, 10, 15, 20, 25, 30, 40, 50, 60	设置设备进入睡眠模式的时间（以分钟为单位）。
	自动清除	15, 30, 45, 60, 75, 90, 105, 120, 135, 150	设置清除所选设置并返回基本屏幕（复印）的时间（以秒为单位）。
设置提示	纸盒设置	有效, 无效	设置是否在下列情况中 LCD 屏幕上显示相应设置提示。 <ul style="list-style-type: none"> 当放入纸盒的纸张尺寸不同于事先设置的尺寸时。 当发生卡纸时。
	卡纸恢复	有效, 无效	
LCD 对比度		-3（淡）到 +3（浓）	设置 LCD 面板亮度。

□ 复印

在“复印”菜单中可使用以下功能和设置。

菜单功能		设置	Description
曝光		自动, 手动	设置默认浓度。
原稿模式		文本 / 照片, 文本, 照片, 背景消除	设置默认原稿模式。
最大复印数		9, 99, 999	设置最大复印数。
分页模式优先级		不分页, 分页	设置复印作业的默认分页模式。
图像旋转		有效, 无效	设置图像旋转。 提示 如果开启了此功能, 原稿图像在复印时将自动旋转。当您在旁路打印 A4 尺寸原稿到 A3 尺寸纸张的一边时, 开启或关闭此功能的效果分别如下图所示。 原稿尺寸: A4 纸张尺寸: A3 
2 合 1/4 合 1	原稿尺寸	A4, A5, 16K, B5, LT, ST, 8.5SQ	设置使用“2 合 1/4 合 1”功能时原稿尺寸的默认设置。
	原稿方向	-	设置使用“2 合 1/4 合 1”功能时原稿方向的默认设置。
	页面布局	2 合 1:  4 合 1: 	设置使用“2 合 1/4 合 1”功能时的页面顺序。
背景			调整原稿背景的浓度。避免双面原稿的封底在封面上可见的现象。您可从 -4 到 +4 九级从淡到浓调整背景浓度。
锐度			此功能允许您强调或模糊图像的轮廓。您可从 -4 到 +4 九级从柔化到锐化调整锐度。
忽略空白页		-3 到 +3	设置检测空白页的灵敏度。级别越高, 设备越容易检测空白页。设置范围为 -3 到 +3。

□ 纸盒

在“纸盒”菜单中可使用下列功能和设置。

菜单功能		设置	描述
纸盒 1	纸张尺寸	A4, LT, 16K	设置纸盒的纸张尺寸。

□ 信息

在“信息”菜单可使用下列功能和设置。

菜单功能		设置	描述
计数器	总计数器	-	显示总计数器。
墨粉剩余		-	显示墨粉剩余量信息。

故障排除

当显示该信息时	98
卡纸	99
检查卡纸位置	99
频繁卡纸时	99
清除卡纸时	99
自动输稿器（ADF，选购件）上的卡纸	100
旁路托盘上的卡纸	102
侧盖板内部卡纸	102
更换墨粉盒	105
当显示更换信息时	105
请求维修前	108
一般操作	108
墨粉相关的事项	108
原稿 / 复印纸相关的事项	108
图像问题	109

当显示该信息时

设备出现故障时，会显示信息。请根据以下列出的情况，采取相应的对策。


信息	含义	对策
卡纸 xxx	原稿或复印件发生卡纸。屏幕显示错误代码“xxx”和帮助信息。	清除所有卡纸。 📖 第 99 页 “卡纸”
关闭 ***	符号“***”代表的设备盖板未完全关闭。	妥善关闭盖板。
纸盒 * 空	符号“*”代表的纸盒内纸张已用完。	在纸盒中装入纸张。 📖 第 19 页 “在纸盒中放置纸张”
计数器溢出	扫描的纸张页数已超过最大值。	在 LCD 屏幕上选择“打印”打印已扫描的数据。选择“取消作业”删除已扫描的数据。
请求维修	需要维修技术人员进行修改或调试。	联系您的服务维修人员 向其提供 LCD 屏幕右上区域显示的错误代码（由字母和数字组成）。 ⚠️ 小心 _____ 请勿擅自修理、拆卸或改装设备。否则，可导致电击、火灾或严重伤害。发生设备异常或故障时，请联系您的服务维修代表。 _____
维护时间到	需要服务维修人员进行维护。	联系您的服务维修人员。
旁路托盘空	旁路供纸托盘上的纸张已用完。	在旁路供纸托盘上放置纸张。 📖 第 21 页 “在旁路托盘上放置纸张”
墨粉盒将空	墨粉盒中只剩下少量墨粉。	墨粉盒剩余少量墨粉。请勿更换墨粉盒，直到 LCD 屏幕上显示“墨粉空”。 📌 注意 <ul style="list-style-type: none">如果墨粉盒中的墨粉分布不均，就不会显示该信息。出现该信息时，建议购买新的东芝原装墨粉盒，作好更换的准备。
错误：墨粉	墨粉盒未正确安装。	正确安装墨粉盒。
	未使用推荐的墨粉盒。	如果使用了非东芝推荐的墨粉盒，设备可能不能检测是否安装了墨粉盒。关于推荐墨粉盒的详情，请参见《安全信息手册》。
墨粉空	墨粉盒中的墨粉已用完。	更换新的墨粉盒。 📖 第 105 页 “更换墨粉盒”
内存满	设备内置存储器已满。	在 LCD 屏幕上选择“打印”打印已扫描的数据。选择“取消作业”删除已扫描的数据。
清理纸张输出托盘： 按 [开始] 键	已连续输出了约最大量纸张，设备停止复印或打印，避免托盘上的纸张溢出。	取出接纸盘上的纸张，然后按 [开始] 键。继续复印或打印。 按 [清除 / 停止] 键，结束复印或打印作。LCD 屏幕显示“内存清除”选择“是”，然后按 [开始] 键。

卡纸

■ 检查卡纸位置

当设备卡纸时，操作停止，控制面板上的警告灯闪烁，LCD 屏幕显示信息，提示卡纸位置。

按 \triangleright 和 [确定] 键选择 [帮助]。检查错误信息，清除卡纸，按后按 [开始] 键恢复复印。



 第 93 页 “用户功能菜单列表”

提示

设备卡纸时，LCD 屏幕显示清除卡纸的步骤。请按 \triangle 或 ∇ 键，参阅前后步骤。

■ 频繁卡纸时

当频繁发生卡纸时，可能是由于以下其中一个原因。此时，请检查以下内容：

- 使用了设备不适用的纸张。
 第 18 页 “不可使用的纸张类型”
- 纸盒中或旁路托盘上放置的纸张尺寸未在设备中正确注册。
 第 25 页 “准备工作 3 —注册纸张尺寸和纸张类型”
- 只清除了部分卡纸。
- 纸盒中的纸张与侧导板之间无间隙或间隙太宽。
- 纸张的堆叠高度超出纸盒中的指示标记。

■ 清除卡纸时

清除卡纸时，请遵守以下注意事项：

请勿撕扯卡纸。

使用双手小心拉出卡纸，不要撕破。如果用力过大，纸张会撕破，导致清除更加困难。请确保设备中不要留有碎纸。

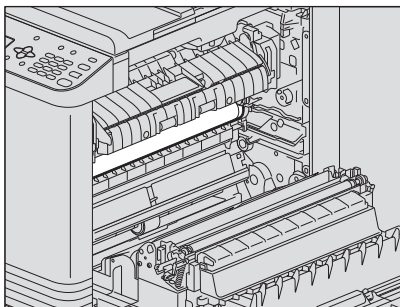
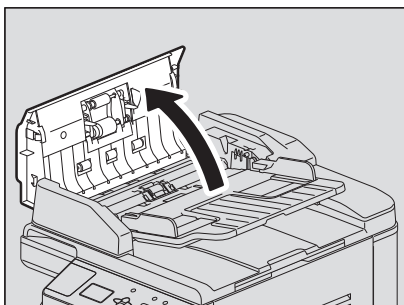
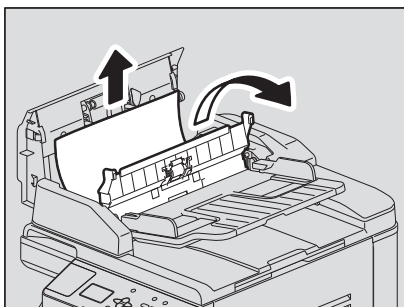
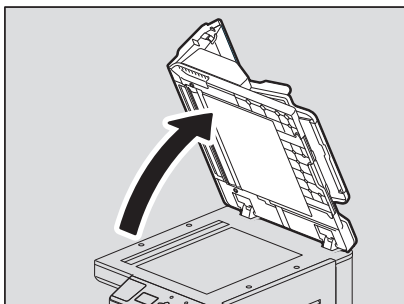
小心

请勿触摸定影单元及其周围的金属部分。

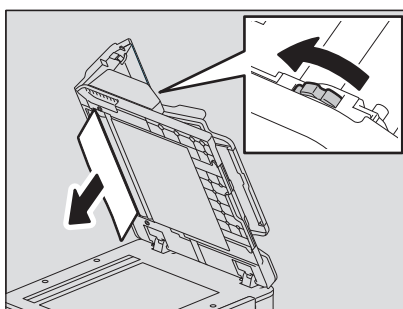
清除定影单元中的卡纸时，请勿触摸定影单元及其周围的金属部分。否则，可导致手烫伤等人身伤害。

请勿触摸感光鼓

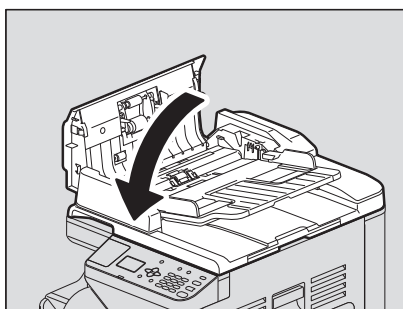
清除转印单元或定影单元中的卡纸时，请勿触摸感光鼓。否则，可导致复印图像脏污。

**■ 自动输稿器（ADF，选购件）上的卡纸****1 打开上盖板。****2 打开输送导板并取出原稿。****3 打开 ADF。**

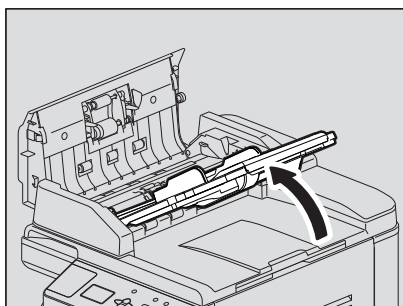
4 转动旋钮，取出卡住的原稿。



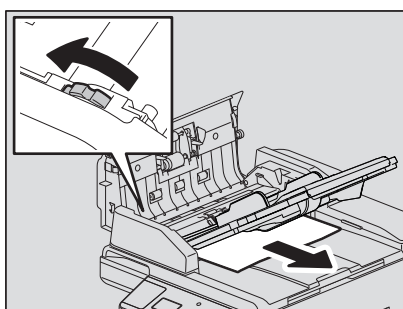
5 关闭 ADF。



6 抬起供纸器托盘。



7 转动旋钮，取出卡住的原稿。

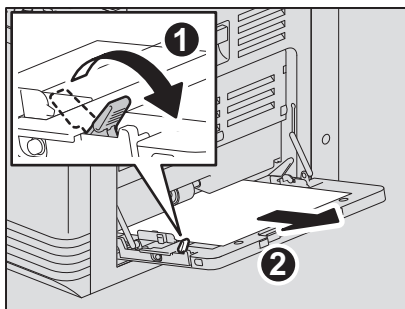


8 放下供纸器托盘。

9 关闭上盖板。

■ 旁路托盘上的卡纸

- 1 释放左边的控制杆，然后拉出旁路托盘上的卡纸。



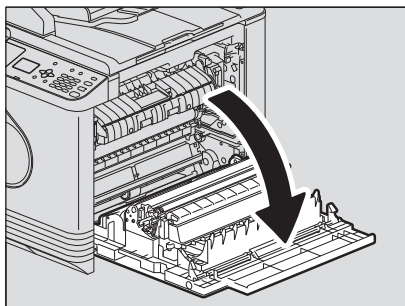
- 2 检查供纸区域中输送导板的下方。
检查转印单元后，输送导板的下方是否有卡纸。
📖 第 102 页 “侧盖板内部卡纸”

■ 侧盖板内部卡纸

⚠ 小心

- 请勿让手指夹在设备和侧盖板之间。
否则，可导致人身伤害。
- 请勿触碰定影单元或单元附近的金属部件。
否则，可能导致手烫伤等人身伤害。

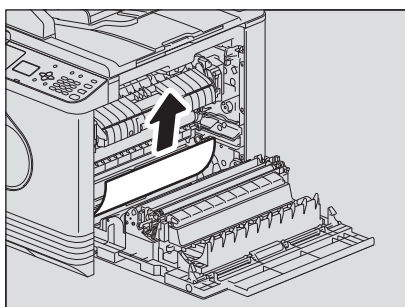
- 1 打开侧盖板。



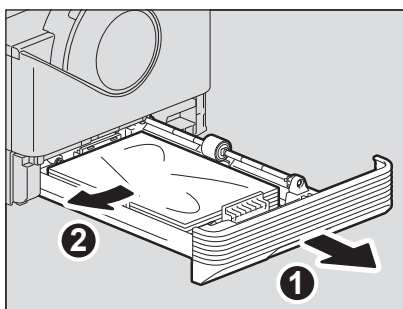
- 2 取出转印单元后面的卡纸。

⚠ 小心

取出卡纸时请勿触碰感光鼓。



- 3** 如果无法看到卡纸，或清除有困难，请拉出纸盒然后取出卡纸。



注意

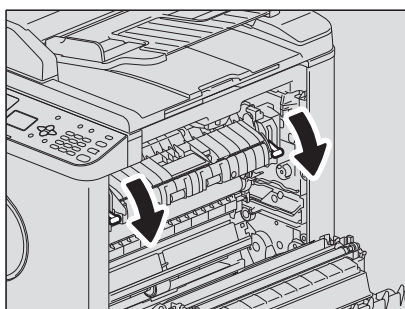
纸张堆叠高度不可超过侧导板内部的指示线。

- 4** 关闭纸盒。

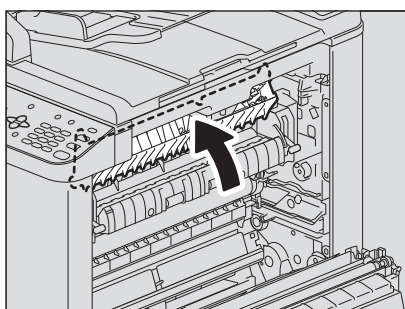
- 5** 放下转印单元，然后按下两个定影压力释放控制杆（绿色）直到停止不动。

注意

充分向下按压控制杆直到停止不动。



- 6** 翻起输送导板。



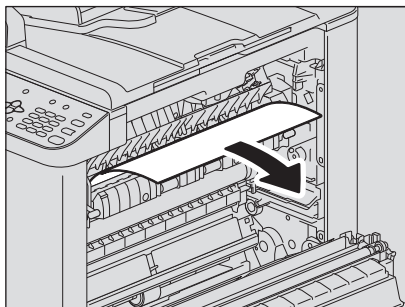
7 清除定影单元中的卡纸。

如下图所示，根据卡纸位置，向上或向下取出卡纸。

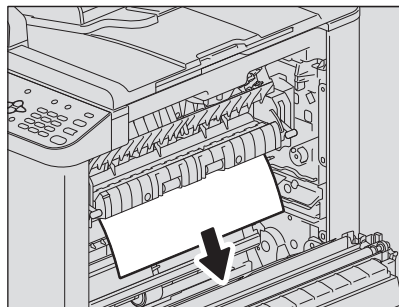
⚠ 小心

清除卡纸时，请勿触摸感光鼓。

向上拉



向下拉



8 复位输送导板和转印单元，然后关闭侧盖板。

更换墨粉盒

■ 当显示更换信息时

当墨粉盒中的墨粉用尽时，LCD 屏幕显示信息，控制面板上的警告灯也会闪烁。

提示

按 \triangleright ，LCD 屏幕显示更换墨粉盒的步骤。请按 \triangle 或 ∇ 键，参阅前后步骤。

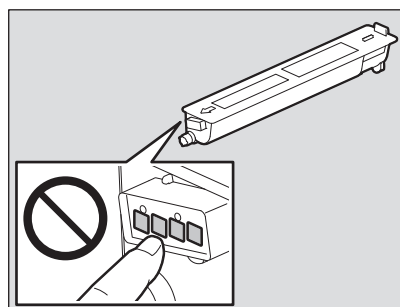
⚠ 警告

请勿焚烧墨粉盒。否则，可导致爆炸。

请根据当地法律法规处理旧的墨粉盒。

请勿触碰墨粉盒的端子。

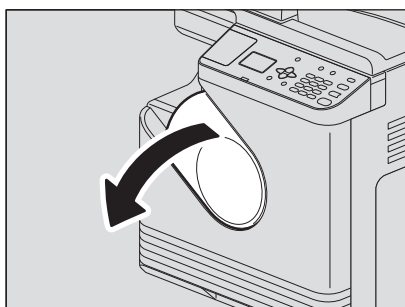
触碰端子可能导致设备无法识别墨粉盒或损坏端子。



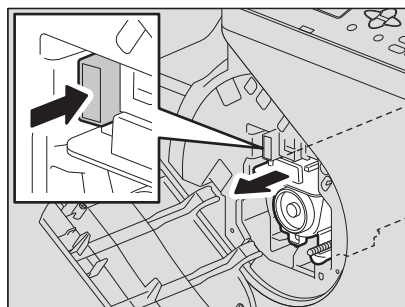
注意

- 安装新的墨粉盒前，请检查其产品名称。如果是“T-2505”，则可用。
- 请勿触摸墨粉盒上安装的电路板，否则，可导致损坏。

1 打开前盖板。



2 向下按压绿色控制杆，同时拉出墨粉盒。

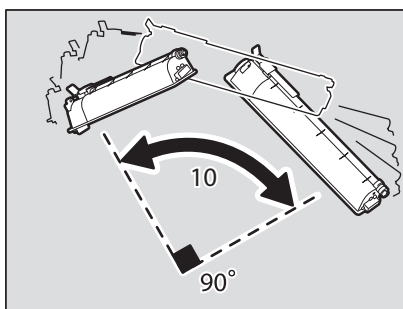


⚠ 警告

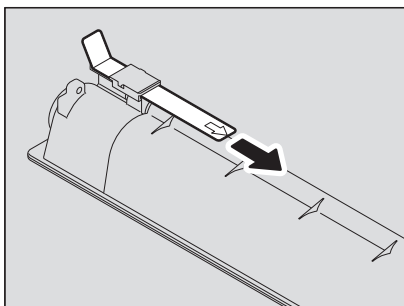
请勿焚烧墨粉盒。否则，可导致爆炸。

请根据当地法律法规处理旧的墨粉盒。

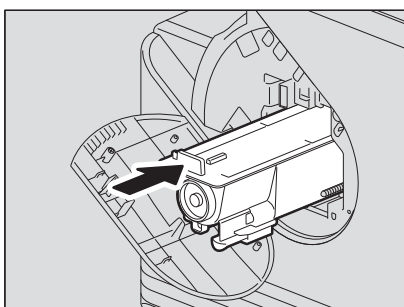
- 3** 将新墨粉盒贴有标签的一面向下，并用力摇晃，以抖松里面的墨粉。



- 4** 按箭头方向，拉掉封条。



- 5** 沿着导轨，插入墨粉盒。

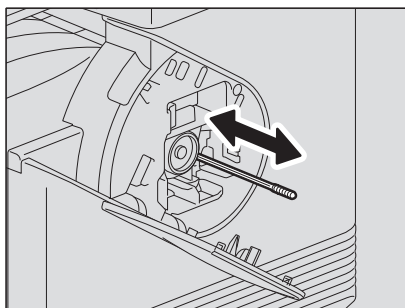


注意

插入墨粉盒，直到听到咔哒声停止。

6 清洁充电电极。

握住充电电极的清洁把手，小心将其拉出，直到停止不动。然后，小心将其复位。重复此步骤两或三次。



注意

请检查，清洁后，清洁把手是否被完全插入。

7 关闭前盖板。

注意

推动前盖板中央以关闭。

请求维修前

如果遇到设备问题，请参阅以下列表。

■ 一般操作

现象	常见原因	对策
设备不工作。	设备电源未打开。	打开设备的电源。
	未妥善连接电源线。	妥善插入电源线。
按键不响应操作。	刚打开电源。	请等待预热完成，然后再试。
LCD 屏幕显示太淡 / 太深。	未正确调整 LCD 屏幕对比度。	调整 LCD 屏幕的对比度。 📖 第 93 页 “用户功能菜单列表”
LCD 屏幕显示信息。	设备检测到错误。	请参阅以下页数，了解信息的含义。 📖 第 98 页 “当显示该信息时”
LCD 屏幕显示 “节能”。	设备处于省电模式。	距离最后一次使用设备，到达指定的时间段，设备进入省电模式。复印启动。 📖 第 15 页 “不使用时节能 - 节能模式 -”
LCD 屏幕熄灭。	设备处于睡眠模式。	距离最后一次使用设备，到达指定的时间段，设备进入睡眠模式。有关如何取消该模式，请参阅： 📖 第 15 页 “不使用时节能 - 节能模式 -”
不可设置复印功能。	设置了一些不可同时使用的复印功能。	某些复印功能不可与其它功能共同设置。 📖 第 118 页 “复印功能组合真值表”
即使使用 USB 线连接了设备和计算机，设备也无法识别。	非 USB2.0 高速连接线。	使用 USB2.0 高速合格连接线。
	设备通过 USB hub 与计算机连接。	当通过 USB hub 连接设备与计算机时，可能无法识别设备。请直接使用 USB 线连接设备和计算机。

■ 墨粉相关的事项

现象	常见原因	对策
LCD 屏幕显示 “墨粉盒将空”。	墨粉盒内的墨粉剩余不多。	墨粉盒仍有剩余墨粉。请勿更换墨粉盒，直到显示 “墨粉空”。
LCD 屏幕显示 “墨粉空”。	墨粉盒内的墨粉用尽。	请更换新的墨粉盒。
LCD 屏幕显示 “错误：墨粉”。	未安装墨粉盒。或安装不正确。	请正确安装墨粉盒。
	使用了非东芝推荐的墨粉盒。	如果使用了非东芝推荐的墨粉盒，设备可能不能检测出是否安装了墨粉盒。关于推荐墨粉详情，请参阅 <i>《安全信息手册》</i> 。
虽然墨粉将要耗尽，LCD 屏幕却未显示 “墨粉盒将空”。	使用了非东芝推荐的墨粉盒。	关于推荐墨粉详情，请参阅 <i>《安全信息手册》</i> 。
安装了墨粉盒后，设备却未进入复印就绪状态。	安装的墨粉盒不适用于设备。	请检查墨粉盒的产品名称。如果是 “T-2505”，则可用。

■ 原稿 / 复印纸相关的事项

现象	常见原因	对策
卡纸	使用了设备不适用的复印纸张。	请检查复印纸张是否适用于设备。 📖 第 18 页 “不可使用的纸张类型”
	纸盒中或旁路托盘上的复印纸张尺寸未在设备中正确注册。	请正确注册放置纸张的尺寸。 📖 第 25 页 “准备工作 3 - 注册纸张尺寸和纸张类型”
	卡纸位置很隐蔽。	参照 LCD 屏幕信息，再次检查卡纸的位置。 📖 第 99 页 “卡纸”
	纸盒内侧导板与纸张之间无间隙。或间隙太宽。	正确调整侧导板与纸张之间的空隙。 📖 第 19 页 “在纸盒中放置纸张”
多张供纸	纸张黏附在一起。	充分抖开纸张并再次放置。

■ 图像问题

现象	常见原因	对策
复印图像浓度太淡。	墨粉用尽。	墨粉用尽时，LCD 屏幕显示“墨粉空”。此时，请更换墨粉盒。 📖 第 105 页“更换墨粉盒”
	复印浓度设置太淡。	在手动复印浓度模式下，请加深浓度。
复印图像浓度太深。	复印浓度设置太深。	在手动复印浓度模式下，请减淡浓度。
复印图像脏污。	稿台盖板或自动输稿器（选购件）未完全放下。	请完全放下盖板或自动输稿器（选购件），阻止外部光线。
	原稿玻璃或稿台白板脏污。	请进行清洁。 📖 第 112 页“日常清洁”
	复印浓度设置太深。	在手动复印浓度模式下，请减淡浓度。
	使用了高度透明的原稿，例如：OHP 胶片或描图纸。	请在原稿背面覆盖一张相同尺寸的空白纸张。
复印图像雾化。	原稿玻璃与原稿之间留有空隙。	请完全放下稿台盖板或自动输稿器（选购件），使原稿接触原稿玻璃。
	复印纸张潮湿。	更换干的复印纸张。
复印图像部分丢失。	复印纸张和原稿的尺寸或方向，或缩放倍率设置不正确。	使用与原稿尺寸相同的复印纸张，或设置适合复印纸张尺寸的缩放倍率。
复印图像在水平方向上出现黑色条纹。	充电电极脏污。	清洁充电电极。
		

维护与检查

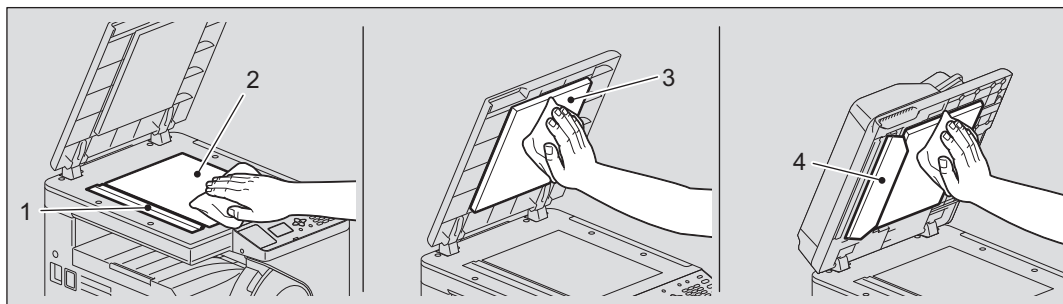
日常清洁	112
------------	-----

日常清洁

我们建议您每周清洁以下部件，从而保持原稿的无脏污扫描环境。请小心，勿刮伤清洁的部件。

注意

- 请勿刮伤清洁的部位。
- 清洁设备表面时，请勿使用稀释剂或酒精之类的有机溶剂。
 - 这将破坏表面的形状或使之褪色。
- 使用化学清洁垫进行清洁时，请遵照指示操作。



1. 扫描区域（长矩形玻璃表面）/ 2. 原稿玻璃

用柔软的干布擦拭。如果仍然残留污点，使用用水沾湿后又拧干的软布擦拭干净。除了水，请勿使用其它液体（例如：酒精、有机溶剂或中性洗涤剂）。

3. 稿台白板 / 4. 导板

根据污渍的程度，按下列方式清洁表面。

- 用软布擦拭。
- 用水沾湿后又拧干的软布擦拭。
- 用酒精沾湿后又拧干的软布擦拭，然后再用干布擦干。
- 用稀释的中性洗涤剂沾湿后又拧干的软布擦拭，然后再用干布擦干。

注意

只有在有使用自动输稿器（选购件）的情况下，才需清洁 1（扫描区域）和 4（导板）。

规格

e-STUDIO2505 规格	114
连续复印速度	115
选购件规格	116
装箱清单	117
复印功能组合真值表	118
组合真值表	118

e-STUDIO2505 规格

型号名称	DP-2505	
类型	台式	
原稿玻璃	固定	
打印 (复印) 系统	间接电子照相方式	
显影系统	双组分磁穗显影	
定影方式	单卤素灯	
光传感器类型	OPC	
原稿扫描系统	平面扫描系统 (安装选购件自动输稿器时: 借助原稿输送的固定扫描系统)	
原稿扫描传感器	线性 CIS 传感器	
扫描光源	LED	
分辨率	打印	2400 dpi x 600 dpi (平滑处理)
	扫描	600 dpi x 600 dpi
可以使用的原稿	纸张和书本	
可以使用的原稿尺寸	原稿玻璃: 最大 A4 或 LT 自动输稿器 (选购件): A3 或 LD	
可接受复印纸尺寸	纸盒	A4, 16K, LT
	旁路供纸	A3, A4, A4-R, A5-R, B4, B5, B5-R, FOLIO, LD, LG, LT, LT-R, ST-R, COMP, 8K, 16K, 16K-R, 13"LG, 8.5"SQ
可接受复印纸厚度	纸盒	64 - 80 g/m ²
	旁路供纸	64 - 80 g/m ² : 连续供纸 52 - 63 g/m ² , 81 - 163 g/m ² : 单张供纸
预热时间	约 20 秒	
首张复印时间 (A4 或 LT 纵向)	LT: 约 7.1 秒 A4: 约 7.0 秒	
连续复印速度	请参阅 第 115 页 “连续复印速度”	
多份复印	最多 999 份	
图像消边宽度	复印	前端消边: 3.0 ± 2.0 mm 前端消边: 2.0 ± 2.0 mm 两侧消边: 2.0 ± 2.0 mm
	打印	前端消边: 3.0 ± 2.0 mm 前端消边: 2.0 ± 2.0 mm 两侧消边: 2.0 ± 2.0 mm
缩放倍率	实际尺寸	100 ± 0.5%
	缩放	25 - 400%(变更单位为 1%)
存储容量	最多 50 张或直至内存满 (东芝演示稿)	
供纸方式	纸盒	250 张 (80 g/m ²)
	旁路供纸	50 张 (80 g/m ²)
接纸盘容量	约 100 张 (80 g/m ²)	
墨粉浓度调整	磁性自动墨粉系统	
曝光控制	自动加 9 级手动曝光	
存储器	128 MB	
USB 接口	USB2.0(高速)	
环境要求 (正常使用)	温度: 10 °C - 30 °C, 湿度: 20 - 85% (无凝露)	
电源要求和功耗 (包括选购的设备)	AC 220-240 V ± 10%, 8 A (50-60 Hz): 1.0 kW 或更少	
尺寸 (包含复印机和稿台盖板)	390 mm (宽) x 540 mm (深) x 435 mm (高)	
重量 (包含复印机和鼓)	大约 21 kg	
所占空间 (只限复印机)	850 mm (宽) x 540 mm (深)	

- 本规格随复印条件和环境的变化而变化。
- 鉴于产品改进导致有关规格和外观的改变, 恕不另行通知。

连续复印速度

张 / 分钟

纸张尺寸	供纸器	复印速度
A4, A5-R, B5, LT, ST-R	纸盒	25*
	旁路托盘	25
A4-R, B5-R, LT-R	纸盒	-*
	旁路托盘	19
B4, FOLIO, LG, COMP	纸盒	-*
	旁路托盘	16
A3, LD	纸盒	-*
	旁路托盘	14

- * A3 和 LD 只可放置在旁路托盘上。
- 上表中的值是根据 100%、不分页、多份复印并将原稿放置在原稿玻璃上的情况下，进行测量的。
 - 以上规格的测定，使用东芝推荐的纸张。
 - 以上所列的旁路复印速度是在指定纸张尺寸的情况下测定。
 - 本规格随复印条件和环境的变化而变化。

选购件规格

自动输稿器

型号名称	MR-2021C
复印面	单面
原稿数量（A4）	50 张（80 g/m ² ）或堆叠高度不超出 9.5mm（大于 80 g/m ² ）
供纸速度	20 张 / 分钟（A4，LT）
可以使用的原稿	A3, A4, A4-R, A5-R, B4, B5, B5-R, LD, LG, LT, LT-R, ST-R, COMP, 8K, 16K, 16K-R
纸张厚度	50 -104 g/m ²
电源	由主机提供
尺寸	385 mm（宽）x 445 mm（深）x 88 mm（高）
重量	约 3.6 kg
功耗	最大 40 W

装箱清单

* 装箱清单以机器中的包装清单为准，装箱清单的变化恕不另行通知。

复印功能组合真值表

■ 组合真值表

已设置	下一步设置	自动输稿器 (原稿放在自动输稿器上)	纸盒		数量	缩放			原稿模式		曝光		2合1/4合1		图像移位	边缘消除	整理		注释	忽略空白页
			自动选纸 (APS)	纸盒		旁路	自动缩放	手动缩放	固定缩放	文本照片	照片	自动	手动	身份证	2合1	4合1	不分页	分页		
自动输稿器 (原稿放在自动输稿器上)	已设置																			
	自动选纸 (APS)	是	是	否	是	是	否*2	否*2	否*2	是	是	是	是	否*2	否*2	否*2	是	是	是	是
	纸盒	是	否	否	是	是	是	是	是	是	是	是	是	是	是	是	是	是	是	是
纸盒	旁路	是	否	否	是	是	是	是	是	是	是	是	是	是	是	是	是	是	是	是
	数量	是	是	是	是	是	是	是	是	是	是	是	是	是	是	是	是	是	是	是
	自动缩放	是	否*3	是	是	是	否	否	否	是	是	是	是	否*4	否*4	否*4	是	是	是	是
缩放	手动	是	否*3	是	是	是	否	否	否	是	是	是	是	否*4	否*4	否*4	是	是	是	是
	固定缩放	是	否*3	是	是	是	否	否	否	是	是	是	是	否*4	否*4	否*4	是	是	是	是
	文本照片	是	是	是	是	是	是	是	是	否	否	是	是	是	是	是	是	是	是	是
原稿模式	文本	是	是	是	是	是	是	是	是	否	否	是	是	是	是	是	是	是	是	是
	照片	是	是	是	是	是	是	是	是	否	否	是	是	是	是	是	是	是	是	是
	自动	是	是	是	是	是	是	是	是	是	是	是	是	是	是	是	是	是	是	是
曝光	手动	是	是	是	是	是	是	是	是	是	是	是	是	是	是	是	是	是	是	是
	身份证	是*1	是	是	是	是	是	是	是	是	是	是	是	是	是	是	是	是	是	是
	2合1	是	是	是	是	是	是	是	是	是	是	是	是	是	是	是	是	是	是	是
2合1/4合1	4合1	是	是	是	是	是	是	是	是	是	是	是	是	是	是	是	是	是	是	是
	图像移位	是	是	是	是	是	是	是	是	是	是	是	是	是	是	是	是	是	是	是
	边缘消除	是	是	是	是	是	是	是	是	是	是	是	是	是	是	是	是	是	是	是
整理	不分页	否*5	是	是	是	是	是	是	是	是	是	是	是	是	是	是	是	否	是	是
	分页	是	是	是	是	是	是	是	是	是	是	是	是	是	是	是	是	否	是	是
	注释	是	是	是	是	是	是	是	是	是	是	是	是	是	是	是	是	是	是	是
忽略空白页	忽略空白页	是	是	是	是	是	是	是	是	是	是	是	是	是	是	是	是	是	是	是

注意
是: 功能可组合。
否: 取消当前设置, 选择下一步设置。
N: 下一步设置不可选。
*1: 不能开始作业。
*2: 选择纸盒。
*3: 选择100%。
*4: 选择正确的缩放倍率。
*5: 选择分页。
*6: 当纸张类型为信封, 或纸张尺寸为卡片时, 不可开始作业。

索引

A

APS（自动纸张选择）.....35

B

版本信息76
帮助67
饱和度88
背景94, 95
边缘消除92
标题74, 83
薄纸17
不打印空白页75
不干胶贴17
不可使用的纸张类型18

C

菜单标签67
侧盖板10
常规94
初始值62
出纸限位块11
存储纸张18

D

打印处理70, 79
打印方向71, 81
打印机名称66
打印数量69
打印选项62
单次扫描最大原稿数量28
单元74
电源开关11, 15
电源输入插口11
定时器94

F

放大复印37
方向69
分辨率88
分页模式优先级94, 95
复印94, 95
复印数量13

G

[高级设置] 选项标签88
稿台白板11
稿台盖板10
更改语言94
[功能清除] 键13
规格114
滚动条14

H

厚纸17
忽略空白页92, 94, 95
画页边框71
恢复31
恢复缺省设置74

J

[基本] 选项标签67, 68, 78
计数器94, 95
简易设定89
角度74, 83
[节能] 键13
节省墨粉75

接纸盘11
警告灯13

K

[开始] 键13
空心字体74, 83
控制面板11, 12

L

LCD 对比度94
LCD 屏幕12
类型74
连续复印速度115
连续输稿器 / 玻璃板88
亮度 / 对比88

M

每页的组合页数71
描图纸17
[模板] 键12
墨粉盒10, 105
墨粉剩余94, 95
墨粉用尽105
默认菜单设置75

N

浓度14

P

旁路托盘10, 17
配置设置54
配置文件67
[配置] 选项标签67, 76
平滑72
曝光92, 94, 95
普通纸17

Q

[其它] 选项标签67, 75
卡纸恢复94
卡纸（ADF，选购件）100
卡纸（旁路托盘）102
卡纸（转印单元）102
前盖板10
[清除 / 停止] 键13
区别细线72
[取消] 键13
[确定] 键13

R

RGB 调整88
如何打印59
锐度88, 94, 95

S

Status Monitor（状态监控）61
扫描86
扫描区域11
扫描选项87
设备纸盒17
[设置] 键12
设置提示94
身份证32, 92
省电模式15
实心字体74, 83
使用自动输稿器（选购件）的注意事项28

手动范围	68, 78
手动双面打印	70
输出纸张尺寸	68, 78
数字键	13
睡眠模式	15, 94
水印	73, 74, 82
缩放	92
缩放倍率	14
缩小复印	37

T

TWAIN	86
停止	31
透明度	74, 83
透明胶片	17
图像旋转	95
图像移位	92
[图像质量] 选项标签	67, 72
推荐的纸张	18

U

USB 终端	11
--------------	----

W

文本用黑色	72
-------------	----

X

X 位置	74
限制	59
[效果] 选项标签	67, 73, 82
信封	17, 23
信息	13, 94, 95, 98
选购件规格	116
选购件配置	12
旋转	88
旋转 180 度	73

Y

Y 位置	74
页面布局	94, 95
[用户功能] 键	12, 94
用户自定义边距	71
预览窗口	67
预扫描	86
原稿标尺	11
原稿玻璃	11
原稿尺寸	88, 94, 95
原稿方向	94, 95
原稿模式	14, 34, 88, 92, 94, 95
[原稿模式] 键	32
原稿纸张尺寸	68, 78

Z

整理	92
[整理] 选项标签	67, 70, 78
纸盒	10, 92, 94, 95
纸盒设置	76, 94
纸盒 1	94, 95
只在首页打印	73
纸张尺寸	13, 17, 94, 95
纸张来源	35, 69
纸张类型	69
中心水印	74
注释	92
注意事项	59
自动节能	94

自动清除	94
自动输稿器 (ADF)	10
自动缩放 (AMS)	39
自动选纸 (APS)	35, 92
自动纸张选择 (APS)	35
字体大小	74, 83
字体名	74, 83
总计数器	94, 95
最大复印数	94, 95

Numerics

2 合 1/4 合 1	92, 94, 95
-------------------	------------

DP-2505

(STUDIO2505)

TOSHIBA TEC CORPORATION

日本东京都品川区大崎1丁目11番1号

邮政编码: 141-8562

