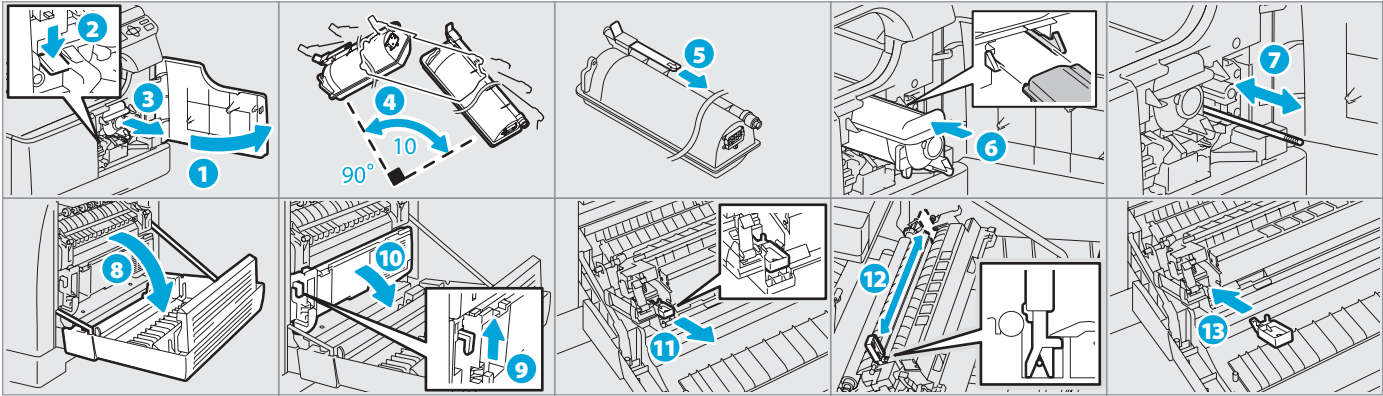


# 故障排除

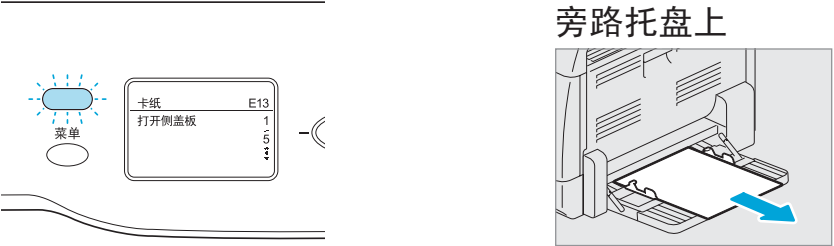
## 墨粉空

《基本功能操作手册》：第六章

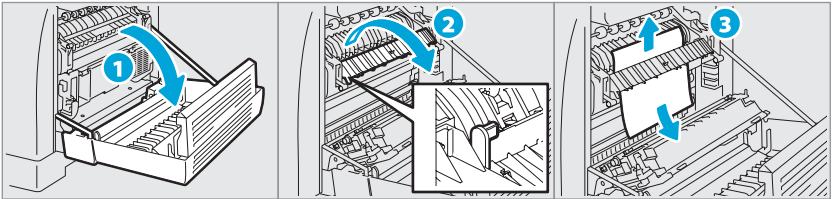


## 卡纸

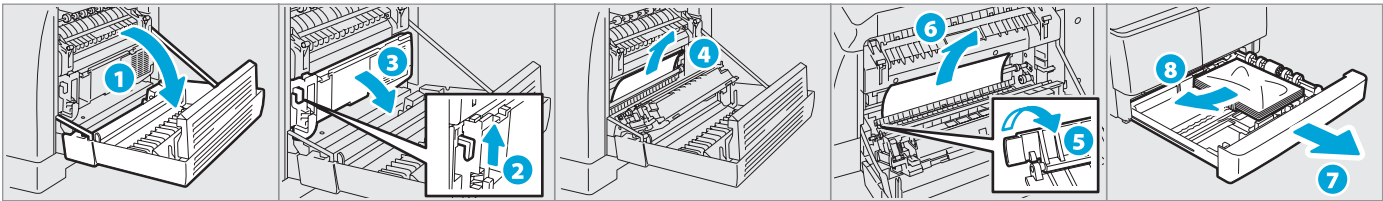
《基本功能操作手册》：第六章



### 定影单元内部



### 转印单元之后



## 发现问题时

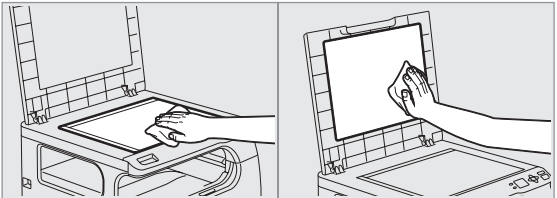
《基本功能操作手册》：第六章



## 日常清洁

《基本功能操作手册》：第七章

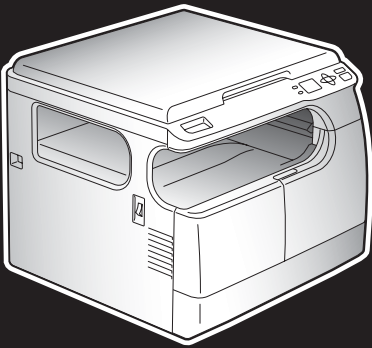
通过简便的清洁，可改善图像浓度不均和脏污等不良打印质量问题。建议您进行设备清洁。



TOSHIBA  
Leading Innovation >>>

多功能数码复印机

# DP-1800 (e-STUDIO18) 快速指南



本快速指南描述设备的一般注意事项、准备工作、基本操作和故障排除。**请在使用设备前，务必首先阅读相关安全信息（印刷）。**随本机包装的光盘中含有其它语言版本的《快速指南》。

### 商标

本指南中的公司名称和产品名称分别是相应公司的商标。

## 一般注意事项

### 使用多功能数码复印机时

#### ⚠ 警告

- 不得取下多功能数码复印机的盖板，否则可能会造成人员伤害或电击。
- 不得用湿手插拔电源插头，这样会导致电击。
- 不得将盛水的容器（花瓶、咖啡杯等）放在多功能数码复印机的上面或近处。否则可能会导致起火或电击。
- 不得将回形针或钉书钉靠近通风口位置。否则可能会导致起火或电击。
- 如果多功能数码复印机发生过热、冒烟或是有难闻的气味或噪音，请采取下列措施：关闭主电源并从电源插座上拔下电源插头，然后与维修服务人员联系。
- 如果停止使用多功能数码复印机超过一个月以上，在此期间应将电源插头拔离插座，确保安全。如果发生绝缘故障，可能会导致起火或电击。

#### ⚠ 小心

- 不得将重物（≥4 kg）置于原稿玻璃上，不得用力按压原稿玻璃。打破原稿玻璃会造成人员伤害。
- 不得将重物（≥4 kg）放置在多功能数码复印机上。如果重物掉落，会造成人员伤害。
- 当合上纸盒时小心不要夹住手指。这可能导致人身伤害。
- 不得接触定影单元或其周围的金属区域。因为这些器件的温度很高，会烧伤你的手或给你造成电击，给您造成人身伤害。
- 小心不要让手指夹在多功能数码复印机和侧盖板之间。这可能导致人身伤害。

### 其它事项

- 请勿在设备卡纸时，关闭电源。否则，当再次打开主开关电源时，可导致设备故障。
- 请务必在离开办公场所或发生电源故障时，关闭电源。
- 请小心，出纸区域和刚输出的纸张，它们的温度非常高。

### 处理耗材时

#### ⚠ 警告

**不要焚烧墨粉盒。否则，可导致爆炸。请勿丢弃旧的墨粉盒。请联系您的服务维修代表。**

### 其它事项

- 请仔细阅读本指南，按照正确的步骤来更换墨粉盒。操作不当会导致墨粉泄漏或散落。
- 请勿强行打开墨粉盒。这会导致墨粉泄漏或散落。
- 请勿让孩童接触墨粉盒。
- 如果衣物不慎接触墨粉，请使用冷水清洗。使用热水将在衣物上留有墨粉污渍。
- 如果发生墨粉泄漏，请小心不要吸入或触摸。

### 急救措施

如果您不慎吸入或触碰墨粉，请按以下方式进行处理。

- 吸入：请立即移至空气清新的区域。如呼吸困难或出现其它不适症状，请就医。
- 皮肤接触：使用肥皂和清水进行清洗。清洗衣物。如果出现持续的过敏症状，请就医。
- 眼睛接触：立即使用大量的清水冲洗，至少15分钟。如果过敏症状不消失，请就医。
- 进入体内：大量饮水，稀释胃液。

组件描述

《基本功能操作手册》：第一章

稿台盖板

稿台白板

原稿标尺

接纸盘

USB终端 (4插脚)

AC-IN终端 (背面)

原稿玻璃

侧盖板

旁路托盘

前盖板

出纸支撑托盘

纸盒

墨粉盒

控制面板

警告灯

LCD屏幕

[基本设置/确定]键

▲键

▼键

▶键

◀键

[清除/停止]键

[开始]键

[菜单]键

身份识别

基本设置/确定

清除/停止

开始

基本屏幕

信息

就绪

纸张尺寸

浓度

文本/照片

原稿模式

复印数量

1

100%

设置复印数量

缩放倍率

光标图案

设置图标

信息图标

打开电源

按电源开关的“|”（开）侧。

关闭电源  
按电源开关的“⏻”（关）侧。

驱动安装

《基本功能操作手册》：第一章

安装驱动需要管理员权限。  
在Windows 7或Windows Server 2008 R2上，请务必使用  
安装程序进行驱动安装。

使用安装程序

1. 将光盘插入计算机的光驱中。
2. 双击光盘中的[Setup.exe]。
3. 请根据安装程序的指示进行操作。

使用即插即用功能

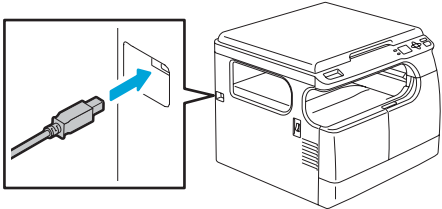
1. 使用USB线连接设备和计算机。
2. 打开设备电源。
3. 根据操作系统的对话框进行操作。

使用安装程序进行安装的注意事项

- 请勿使用USB线连接设备，直到出现相关指示。
- 退出所有存在的运行程序。
- 如果出现[用户账户控制]窗口，请单击[允许]，[继续]或[是]。

连接计算机

请使用USB线连接设备与计算机。使用A、B型（4插脚，凸出）USB线。

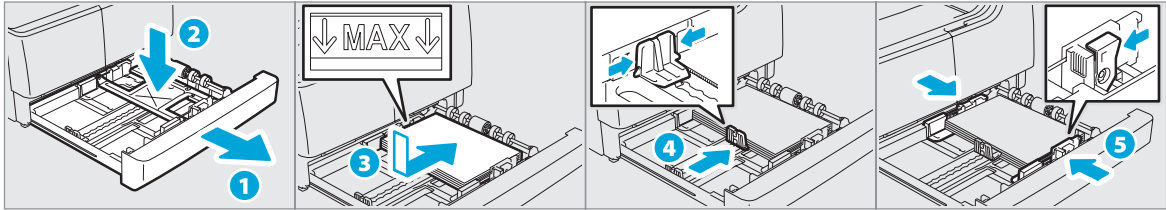


现可使用打印和扫描功能。

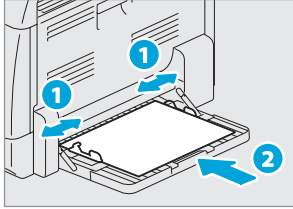
放置纸张

《基本功能操作手册》：第一章

纸盒



旁路托盘

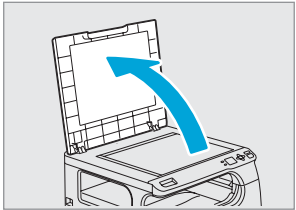


要设置纸张尺寸和类型  
[菜单]键→[纸张设置]

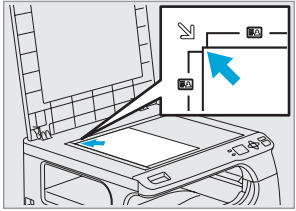
复印

《基本功能操作手册》：第二章

1. 打开稿台盖板。



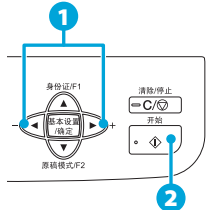
2. 将原稿复印面向下放在原稿玻璃上，然后将其与左后角对齐。



3. 根据需要，按[基本设置/确定]键，然后指定复印设置。



4. 使用▶和◀键，设置所需的复印数量，然后按[开始]键。复印开始。



要停止复印和重置设置和LCD屏幕  
[清除/停止]键

快捷键  
▲键  
按一次：“身份证”复印功能  
长按一秒：“功能1”（默认设置：浓度）  
▼键  
按一次：“原稿模式”功能  
长按一秒：“功能2”（默认设置：缩放）

打印

《基本功能操作手册》：第三章

1. 选择应用程序[文件]菜单中的[打印]。
2. 选择设备的打印驱动，然后根据需要，单击[首选项]（[属性]）。



3. 根据需要，设置打印选项，然后单击[确定]。
4. 单击[打印]（[确定]）。打印开始。

扫描

《基本功能操作手册》：第四章

1. 打开稿台盖板。
2. 将原稿复印面向下放在原稿玻璃上，然后将其与左后角对齐。
3. 运行TWAIN兼容性应用程序并执行应用程序的图像获取命令。
4. 单击[扫描]，扫描原稿。
5. 保存应用程序扫描图像。