

**TOSHIBA**

## **TPCL Drv Setup Operating Manual**

# 目录

Introduction .....	
1. 一般 Description .....	
1.1 特点 .....	
1.2 适用 .....	
1.3 Notation .....	
1.4 画面中，使用中的 Document .....	
1.5 商标和 Copyright .....	
1.6 系统Conditions .....	
1.6.1 系统 .....	
1.6.2 硬件 .....	
1.7 注意事项安装（重要的） .....	
2 准备 Installation .....	
2.1 需要对文件列表 install .....	
2.2 如何创建的打印机设置信息文件（*.sds） .....	
2.3 如何编辑 TPCLDrvSetup.xml .....	
➤ LAN（RAW） .....	
➤ LAN（LPR） .....	11
➤ USB .....	
3 安装 Procedure .....	
3.1 打印机的其他 Procedure .....	
4 常见故障 .....	
➤ 当安装程序没有启动，甚至在USB连接下connected .....	
5 Appendix .....	
5.1 机型名称对照表 Lists .....	
JP model .....	
QM model .....	

---

# 介绍

---

本文为您提供安装，操作的一般描述，以及TPCLDrvSetup.exe的功能。

URL地址: <http://www.toshibatec.co.jp/support/download/labelprinter/>

\* TPCL: TEC打印机控制语言的缩写

---

# 1. 属Description

---

## 1.1 特征

该产品是专为东芝条码打印机和Windows 7 /8.1/ 10下使用打印机驱动程序。

通过使用此应用程序轻松启用了以下工作

- 其他打印机安装
- 其他打印机设置
- 纸张和打印设置导入
- 打印机驱动程序名称变更
- 准备标准TCP / IP打印机端口

## 1.2 适用的打印机

条码打印机：

关于适用的打印机，它取决于TPCL打印机驱动版本。请参考TPCL打印机驱动手册。

## 1.3 符号

- 名称 菜单，屏幕，图标，按钮，选项卡，和项目被包含在方括号（[]）。例如：单击[确定]按钮。
- 计算机监视器和打印机的LCD的消息显示在显示器上的字眼以双引号（“”）电子nclosed。例如：“上线”。
- 该章节的标题，以被称为以粗体和斜体表示。对于EXA mple：请参阅第1.1功能。

## 1.4 画面中，使用本文档

该文献中示出的屏幕是用于例示说明 operations.Unless  
操作的系统是Windows 10.Please注意  
的使用环境和条件有所不同。

另有规定，本文档中使用的  
所示的卵石NS可以根据您

## 1.5 商标 和版权

Microsoft和Windows是在美国和其他共同untries.Other公司和产品名称Microsoft Corporation的商标可注册商  
标或商标 其他

s.Each公司的注册商标和商标都没有标明 TM值 或®。本文档使用以下缩写。

- Microsoft®Windows®7的旗舰版，Microsoft®Windows®7的企业，  
微软Windows®7专业版，微软Windows®7家庭高级版简称为Windows 7
- 的Microsoft®Windows®8企业版，微软的Windows®8专业版，微软的  
Windows®8的Microsoft®Windows®8.1企业，  
的Microsoft®Windows®8.1专业版，Microsoft®Windows®的8.1简称为Windows 8
- Microsoft®Windows®的10企业，Microsoft®Windows®的10名专业人员，  
Microsoft®Windows®的10物联网企业，  
Microsoft®Windows®的10简称为Windows 10。

## 1.6 工作条件

本产品可以在以下系统要求可使用

### 1.6.1 操作系统

该产品可与以下OS上使用，并且日语和英语覆盖。Windows 7中（32位/ 64位）  
视窗8.1（32位/ 64位）的Windows  
10（32位/ 64位）

微软的.NET Framework 3.5及以上

### 1.6.2 硬件

有没有特别的要求。

Please使用DOSV（IBM AT comparibe）机器运行上面的Windows操作SYSTEM。

## 1.7注意事项安装（重要）

请务必在使用本产品前阅读以下注意事项。

- 当你要安装TEC打印机驱动程序的升级版，您必须先提前卸载旧版本。对于如何卸载打印机驱动程序，请参见打印机驱动程序手册。

## 2 预备arationforInstallation

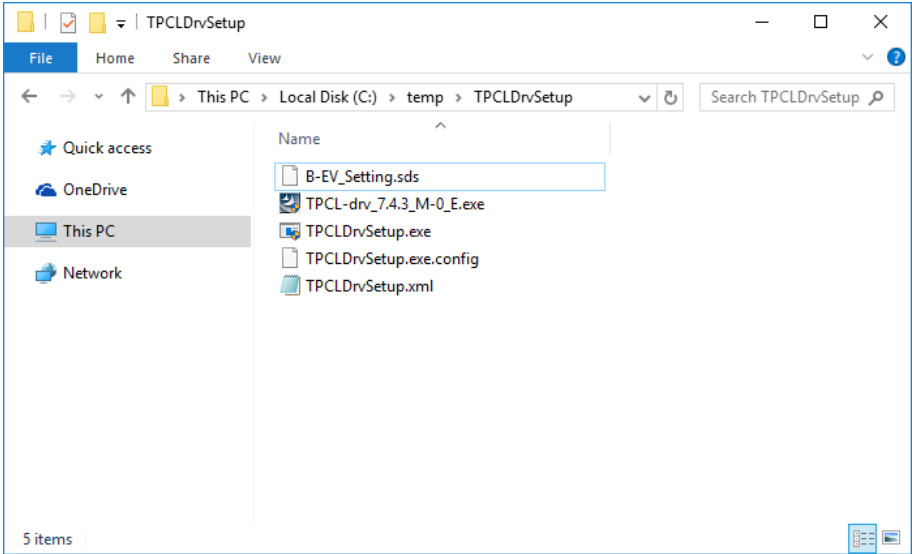
安装程序根据您的打印机型号和computer.Please的连接方法不同 根据应用程序安装打印机驱动。

### 2.1 安装所需的文件列表

下面5个文件是必要的instration。

文件名	描述
TPCLDrvSetup.exe	它是一个应用程序的主单元 请在开始安装的时候这个执行文件
TPCLDrvSetup.exe.config	这是.NET Framework版本重定向配置文件。 该应用程序在.NET Framework 3.5的，但.NET框架制成 3.5默认情况下不中的Windo ws的8后发布的OS生效它成为一个定义文件进行 操作在3.5 4.x中提出的申请 .NET框架的版本是直销的配置文件。 ※请不要更改此内容。
TPCLDrvSetup.xml	这是定义文件来指定要安装的模型和打印机名称。 ※管理员需要编辑这个文件，
*.sds文件	它是一种可以从日 e打印机驱动程序的属性导出的配置文件。这是保存文件 信息或打印setti NG文件。 ※一 管理员需要创建一个配置文件。
TPCL-drv_x.x.x_M-x_E.exe 或 TPCLxxxMxJ.exe	这是TPCL打印机驱动程序的安装程序。 它可以复制¥TEC_DRV打印机驱动程序的宪法文件并注册驱动程序包中的 系统信息。 请使用版本V7.4.3M-0或更高版本。

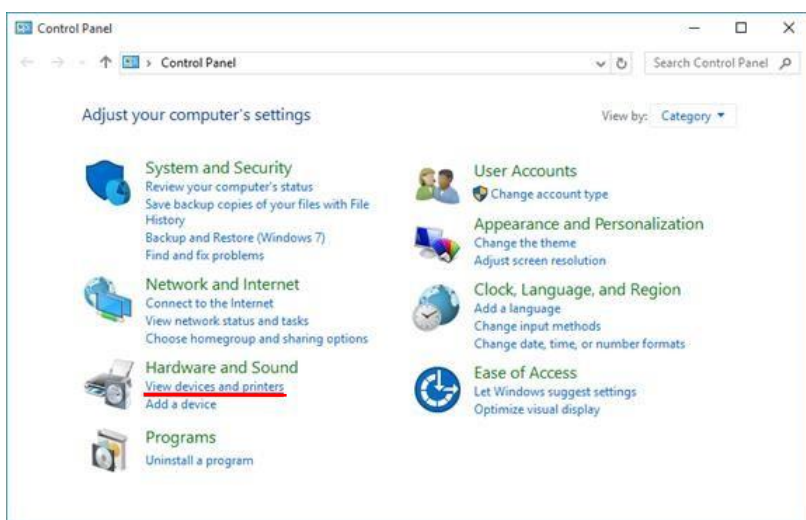
EXP) C: 当将¥临时¥TPCLDrvSetup



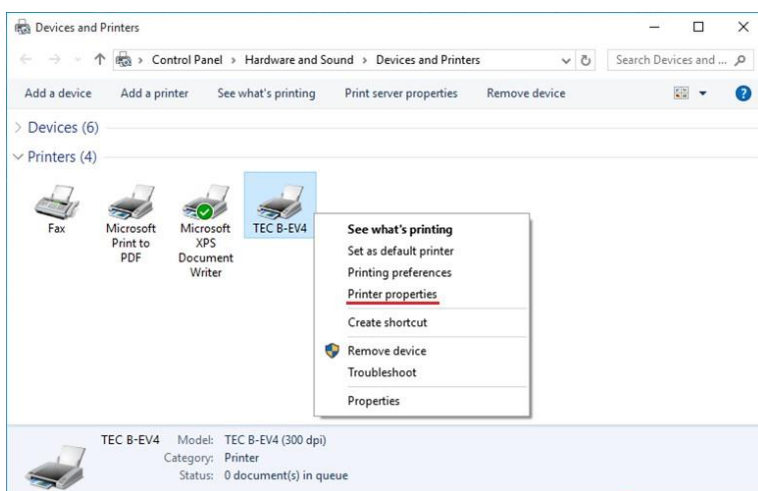
## 2.2H 流 至 创建 一个 打印机 setting information 文件 (\* .sds)

\*请询问添加纸张的信息和打印setting变化TPCL打印机驱动手册。

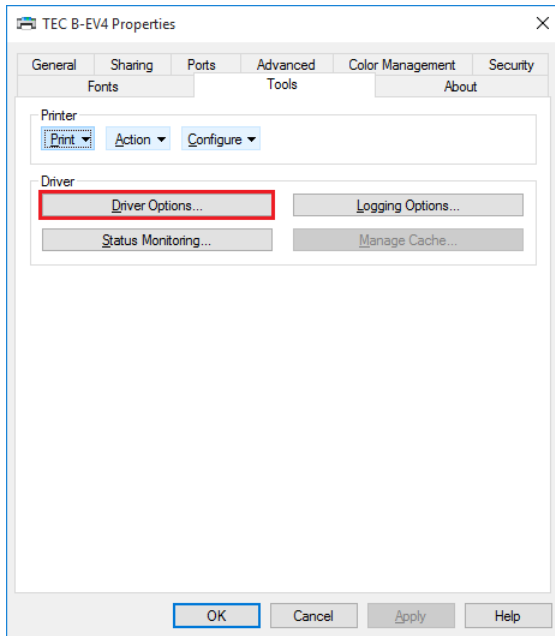
1. 单击[控制面板], 选择[查看设备和打印机]并显示[设备和打印机]文件夹。



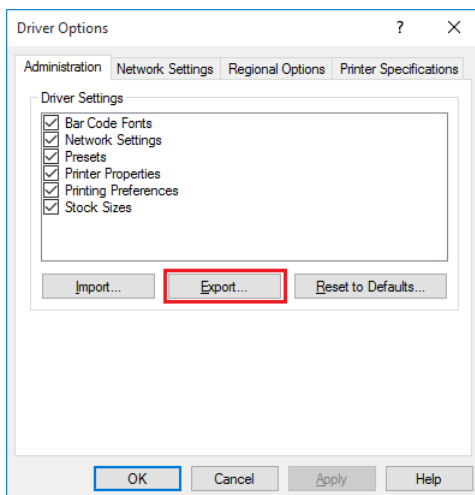
2. 选择打印机图标[设备和打印机], 并用鼠标右键单击[打印机属性]



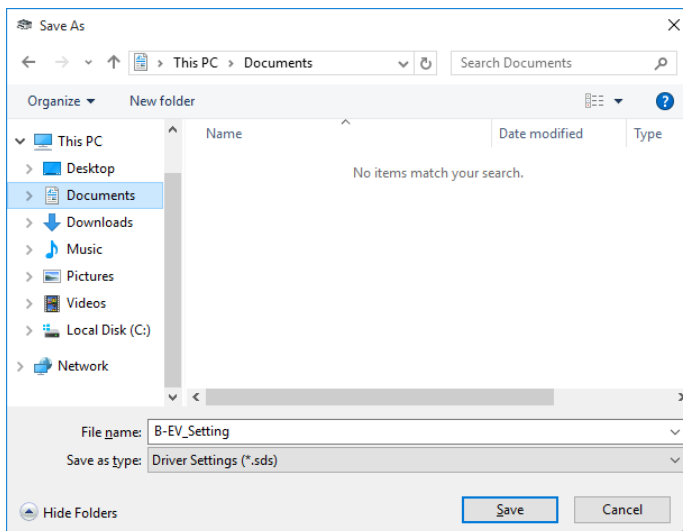
### 3. 选择[工具] - 打开[驱动程序选项]



### 4. 启用此设置的复选框，然后单击[导出]

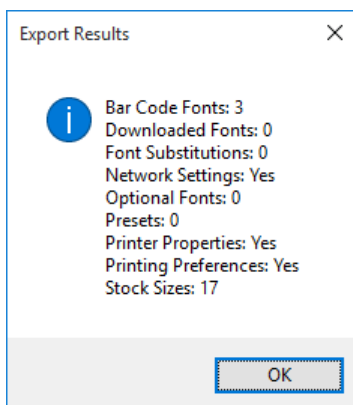


### 5. 选择[另存为]，然后单击[保存]作为任何名称。





6. 点击[导出结果]的[确定]按钮并关闭



## 2.3 如何编辑TPCLDrvSetup.xml

\*请使用文本编辑器的XML编辑XML编辑器。

### ➤ LAN (RAW)

每个元素和属性的解释

元件	属性	描述
<b>TPCLDrvSetup</b>	没有	根元素
安装程序	内容	指定安装程序的文件名
打印机	没有	标签识别
打印机	模型	指定一个TOSHIBATEC.inf listd型号名称
	友好名称	指定的任意名称
	SettingFile	打印机驱动程序[属性] - [工具选项卡] - [驱动的Opti附件]指定导出的文件名
PrinterPort	(内容)	修复“LAN”
	名称	指定任意名称
	HostAddress	指定IP地址或主机名
	协议	修复“1”
	PORTNUMBER	被设置为打印机的端口号

#### 【Definition Sample】

- Printer driver version to install : V7.4.3M-0
- Printer Name : TOSHIBA B-EX4T1 (203 dpi)
- Printer friendlyname : TOSHIBA B-EX4T1 (203 dpi)
- Driver setting name(\*.sds) : B-EX\_Setting.sds
- Port : LAN(Raw)
  - Port name : 192.168.10.20
  - IP address : 192.168.10.20
  - Port number : 9100

#### XMLDescription Contents

```
<TPCLDrvSetup>
  <Installer>TPCL-drv_7.4.3_M-0_E.exe</Installer>
  <Printers>
    <Printer Model="TOSHIBA B-EX4T1 (203 dpi)" FriendlyName="TOSHIBA B-EX4T1 (203 dpi)" SettingFile="B-EX_Setting.sds">
      <PrinterPort Name="192.168.10.20" HostAddress="192.168.10.20" Protocol="1" PortNumber="9100">LAN</PrinterPort>
    </Printer>
  </Printers>
</TPCLDrvSetup>
```

➤ LAN (LPR)

每个元素和属性的解释

元件	属性	描述
TPCLDrvSetup	没有	根元素
安装程序	(内容)	指定安装程序的文件名
打印机	没有	标签进行识别。
打印机	模型	指定一个TOSHIBATEC.inf listd型号名称
	友好名称	指定的任意名称
	SettingFile	打印机驱动程序[属性] - [工具选项卡] - [驱动的Opti附件]指定导出的文件名
PrinterPort	(内容)	修复“LAN”
	名称	指定的任意名称
	HostAddress	指定IP地址或主机名
	协议	修复“2”
	队列	指定队列名称
	BYTECOUNT	LPR字节计数启用 启用：真 禁用：假

【Definition Sample】

- Printer driver version to install : V7.4.3M-0
- Printer Model : TOSHIBA B-EX4T1 (203 dpi)
- Printer friendlyname : TOSHIBA B-EX4T1 (203 dpi)
- Driver setting name(\*.sds) : B-EX\_Setting.sds
- Port : LAN(LPR)
  - Port Name : 192.168.10.20
  - IP address : 192.168.10.20
  - Queue name : lp
  - LPR Byte Counting Enabled : None

XML

```
<TPCLDrvSetup>
  <Installer>TPCL-drv_7.4.3_M-0_E.exe</Installer>
  <Printers>
    <Printer Model="TOSHIBA B-EX4T1 (203 dpi)" FriendlyName="TOSHIBA B-EX4T1 (203 dpi)" SettingFile="B-EX_Setting.sds">
      <PrinterPort Name="192.168.10.20" HostAddress="192.168.10.20" Protocol="2" Queue="lp" ByteCount="false">LAN</PrinterPort>
    </Printer>
  </Printers>
</TPCLDrvSetup>
```

➤ USB

每个元素和属性的解释

元件	属性	描述
TPCLDrvSetup	没有	根元素
安装程序	（内容）	指定安装程序的文件名
打印机	没有	标签识别
打印机	模型	指定一个TOSHIBATEC.inf listd型号名称
	友好名称	指定任何名称
	SettingFile	打印机驱动程序[属性] - [工具选项卡] - [驱动器选项]指定导出的文件名
PrinterPort	（内容）	修复“USB”

【Definition Sample】

- Printer driver version to install : V7.4.3M-0
- Printer Model : TOSHIBA B-EX4T1 (203 dpi)
- Printer friendlyname : TOSHIBA B-EX4T1 (203 dpi)
- Driver setting name(\*.sds) : B-EX\_Setting.sds
- Port : USB

```
<TPCLDrvSetup>
  <Installer>TPCL-drv_7.4.3_M-0_E.exe</Installer>
  <Printers>
    <Printer Model="TOSHIBA B-EX4T1 (203 dpi)" FriendlyName="TOSHIBA B-EX4T1 (203 dpi)" SettingFile="B-EX_Setting.sds">
      <PrinterPort>USB</PrinterPort>
    </Printer>
  </Printers>
</TPCLDrvSetup>
```

---

## 3 安装步骤

---

说明使用TPCLDrvSetup.exe的安装过程。

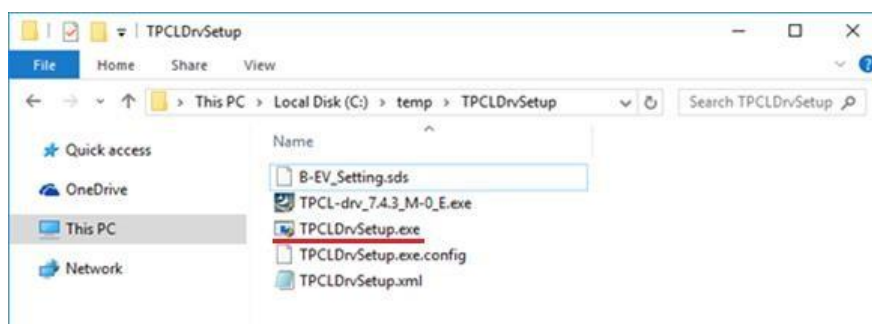
注：Pleae指万一[故障排除]如果不安装的程序。

### 3.1 打印机的其他程序

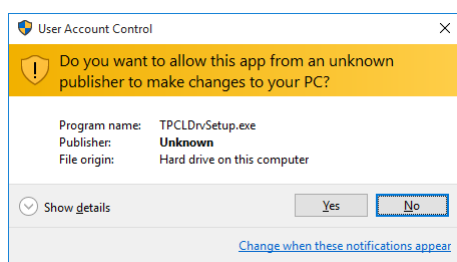
在installating USB限制与即插即用

- 这使得与PC的USB连接打印机必须是一台打印机
- 不要连接之前，应用程序启动PC和打印机

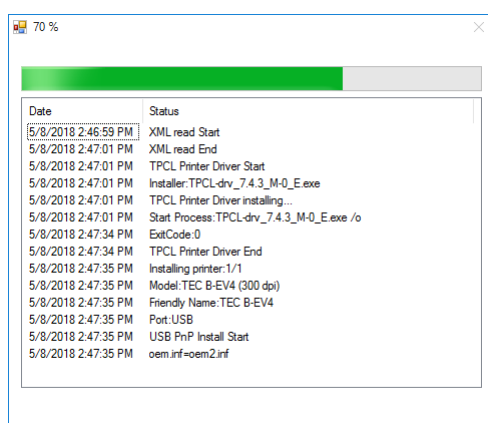
1. 请选择TPCLDrvSetup.exe



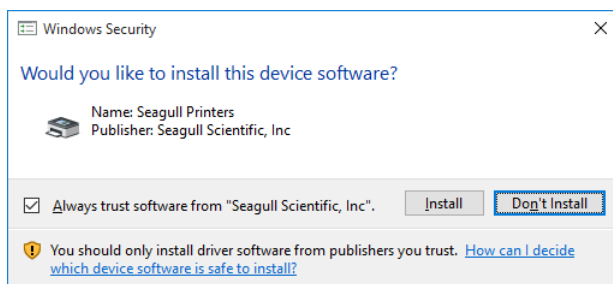
2. 当显示用户帐户控制的确认画面，请单击“是”



3. 显示屏幕。在执行过程中，可以显示多个屏幕，以便开始安装。

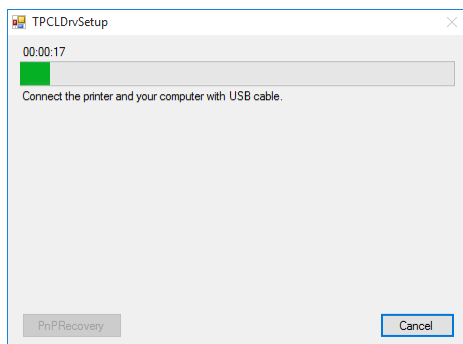


#### 4. 当出现以下画面时，请点击“install安装”



#### 5. 【仅针对USB】

当出现以下画面，请通过USB将打印机连接到PC，并打开打印机的电源



※加工时，通过USB将打印机连接到PC开始。继续除非您连接到显示对话。

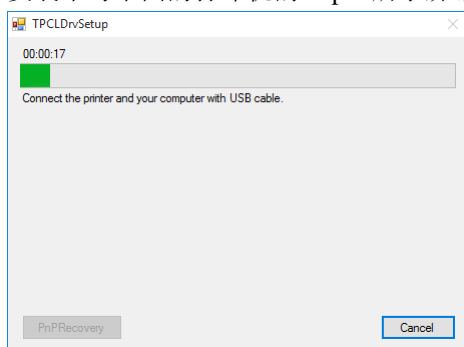
#### 6. 如果所有的对话都关闭时，它已经完成。

## 4 故障诊断

这款产品的功能设置是由个打印机图标或“打印设置”的“属性”来完成。

### ➤ 安装时甚至没有USB启动连接

安装不与下面的打印机的inspite所示屏幕连接进行。



- 可能的原因如下。

### ➤ 在TPCLDrvSetup.xml配置文件编辑机型与实际连接机型不一致。

#### 【措施】

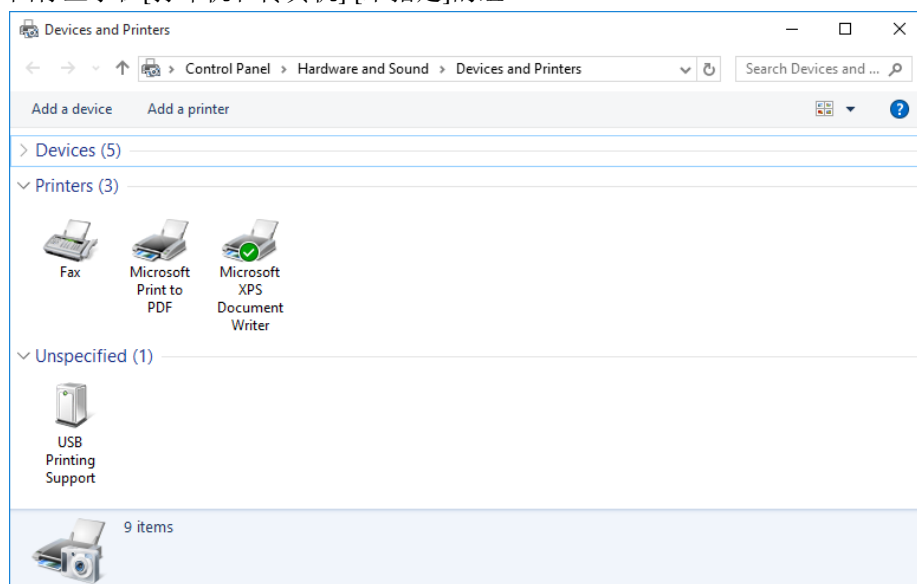
- ✧ 请参考“5.1机型列表，找到对应机型名称并修正XML编辑文件。

### ➤ 打印机未打开

#### 【措施】

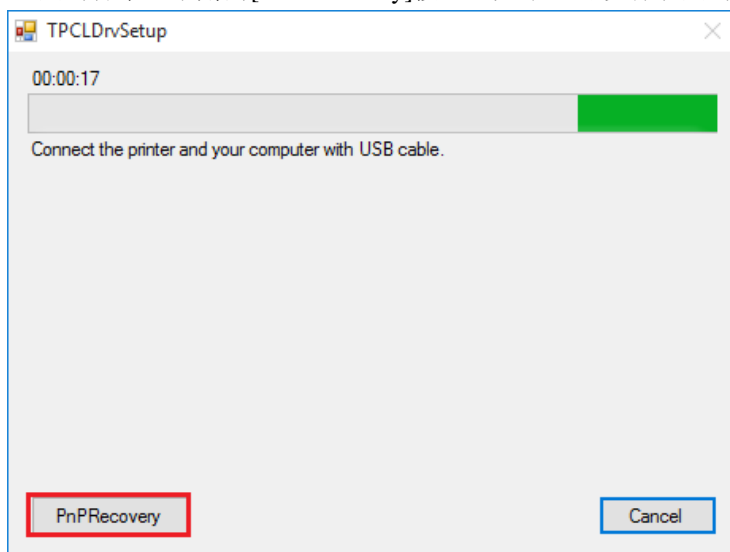
- ✧ 请确认USB连接并打开打印机

### ➤ 图标显示在[打印机和传真机] [未指定]的组

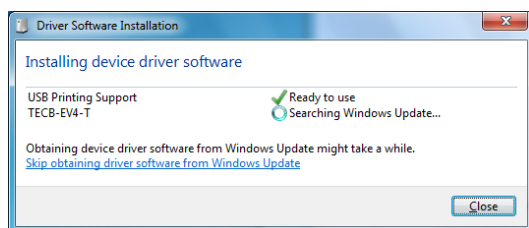


【措施】

- ✧ 点击屏幕左下角的[PnPRecovery]按钮，如果它可以有效点击。



- ✧ 当[PnPRecovery]按钮显示灰色，操作系统会自动搜索对应驱动。请跳过当前搜索Windows Update
- ✧ 如下处理CLOSE。





---

## 5 附录

---

### 5.1 机型列表

本手册创建由TPCL打印机驱动程序V7.4.3M-0为主。

如果在现有驱动版本无法找到对应版本型号，请在C:\TEC\_DRF文件夹下找到TOSHIBATEC.inf文件参考对应机型列表名称。

## JP机型

列表
TEC B-374
TEC B-419G
TEC B-433
TEC B-433-CSG
TEC B-433T
TEC B-458
TEC B-458-R
TEC B-458H
TEC B-474
TEC B-484
TEC B-858
TEC B-858-R
TEC B-874
TEC B-EP2DL-G-JP
TEC B-EP4DL-T-JP
TEC B-EV4-G
TEC B-EV4-T
TEC B-EX4T1-G
TEC B-EX4T1-T
TEC B-EX4T3-H
TEC B-EX6T1-G
TEC B-EX6T1-T
TEC B-LP2D-G
TEC B-LV4-G
TEC B-LV4-T
TEC B-SA4G-JP
TEC B-SA4T-JP
TEC B-SK10D-JP
TEC B-SP2D-JP
TEC B-SV4-JP
TEC B-SX5-JP
TEC B-SX8R-JP
TEC B-SX8T-JP-R
TEC CB-418-T3
TEC CB-418-T3 (FINE MODE)
TEC KP-20

## QM机型

列表
TEC B-452-R
TEC B-462-R
TEC B-852-R
TEC B-EP2DL-G
TEC B-EP4DL-G
TEC B-EV4 (203 dpi)
TEC B-EV4 (300 dpi)
TEC B-SA4T (203 dpi)
TEC B-SA4T (300 dpi)
TEC B-SA4T-CN (203 dpi)
TEC B-SA4T-CN (300 dpi)
TEC B-SV4
TEC B-SX4T (203 dpi)
TEC B-SX4T-CN (203 dpi)
TEC B-SX5T (305 dpi)
TEC B-SX5T-CN (305 dpi)
TEC B-SX6T (305 dpi)
TEC B-SX8T (305 dpi)
TOSHIBA B-EX4T1 (203 dpi)
TOSHIBA B-EX4T1 (305 dpi)
TOSHIBA B-EX4T2 (203 dpi)
TOSHIBA B-EX4T2 (300 dpi)
TOSHIBA B-EX4T2 (600 dpi)
TOSHIBA B-EX4T3 (600 dpi)
TOSHIBA B-EX6T1 (203 dpi)
TOSHIBA B-EX6T1 (305 dpi)
TOSHIBA B-EX6T3 (203 dpi)
TOSHIBA B-EX6T3 (305 dpi)
TOSHIBA B-FP3D (203 dpi)
TOSHIBA B-FV4 (203 dpi)
TOSHIBA B-FV4 (300 dpi)
TOSHIBA DB-EA4D



**TOSHIBA TEC CORPORATION**