

天津光电通信技术有限公司

(国营第七五四厂)



专用双色双面激光打印机 使用说明书 OEP601DN



诚信 尊重 成就 创新

声明

欢迎您使用光电通产品。

在第一次安装和使用本产品之前，请您务必仔细阅读随机配送的所有资料，这会有助于您更好地使用本产品。如果您未按本手册的说明及要求操作本产品，或因错误理解等原因误操作本产品，天津光电通信技术有限公司(国营第七五四厂)将不对由此而导致的任何损失承担责任，但天津光电通信技术有限公司(国营第七五四厂)专业维修人员错误安装或操作过程中引起的损失除外。

天津光电通信技术有限公司(国营第七五四厂)已经对本手册进行了严格仔细的校勘和核对，但我们不能保证本手册完全没有任何错误和疏漏。

天津光电通信技术有限公司(国营第七五四厂)致力于不断改进产品功能、提高服务质量，因此保留对本手册中所描述的任何产品和软件程序以及本手册的内容进行更改而不预先另行通知的权利。

本手册的用途在于帮助您正确地使用光电通产品，并不代表对本产品的软硬件配置的任何说明。有关产品配置情况，请查阅与本产品相关合约（若有）或咨询向您出售产品的销售商。本手册中的图片仅供参考，如果有个别图片与产品的实物不符，请以产品的实物为准。

目录

图标说明	1
安全注意事项.....	1
1. 介绍	4
1.1. 附件清单	4
1.2. 产品外观说明	5
1.3. 操作面板	6
1.4. USB 接口及连线方式	8
1.5. 安装硒鼓	8
2. Windows 安装卸载打印机驱动.....	122
2.1. 安装本地打印机驱动	12
2.2. 安装网络打印机驱动	15
2.3. 卸载本地打印机驱动	19
2.4. 卸载网络打印机驱动	22
3. Linux 安装卸载打印机驱动	25
3.1. 查询系统信息	25
3.2. 安装打印机驱动	29
3.3. 添加打印机	32
3.4. 卸载打印机驱动	37

4.纸张处理	39
4.1.纸张类型和尺寸	39
4.2.普通纸盒装纸	41
4.3.手动进纸装纸	45
5.指纹认证模块	47

5.1. 指纹录入	47
5.2. 指纹删除	49
5.3. 管理员权限认证密码修改.....	51
5.4. 指纹打印开关.....	53
6.Windows 打印作业.....	55
6.1.启动打印机	55
6.2.打印文档	55
6.3.查看打印日志	59
7.Linux 打印作业	62
7.1.启动打印机	62
7.2.打印文档	62
7.3.取消打印作业	81
7.4.查看打印日志	82
7.5.打印机附加程序的使用	83
8.Windows 精度校准工具	93
9.故障排除.....	96
9.1.打印机报警信息.....	96
9.2.故障排除指南	101
10.产品规格.....	104

图标说明

本说明书使用下列图标来提醒读者注意相关事项。



警告

小心遵循步骤，避免伤害或意外发生。



注意

重要信息务必记得，以避免发生错误。



信息

额外信息让您参考。

安全注意事项





警告

使用本设备前，请仔细阅读如下重要信息，以避免或减少发生损坏和事故。

1. 请阅读所有的说明并妥善保管以备将来使用。
2. 清洁本产品之前，请将其电源线从电源插座中拔出。

3. 请不要在靠近水的地方使用本产品。
4. 不要将本产品放在不稳固的车子、台子或桌子上。否则，本产品可能无法正常工作或可能坠落导致严重损坏。
5. 该打印机工作时会产生臭氧(O₃),这些臭氧可能聚积在安装打印机的地方而产生难闻的气味。为了减少臭氧浓度，建议您不要将打印机安装在狭小且通风不畅的地方。
6. 打开工作中的打印机时会产生不可见的激光辐射，请不要随意打开工作中的打印机的顶盖，避免直接暴露在激光辐射中。
7. 机壳左侧及后侧的窗口用于通风以确保本产品工作可靠并不致过热，这些窗口不能被堵塞或覆盖。请不要将本产品放在床、沙发、地毯或其他类似的表面上致使窗口被堵塞。千万不要将本产品放在散热器或调温器附近。本产品不能放置于其他装置中除非提供适当的通风。
8. 本产品配有三芯接地插头，即有第三个(接地)插脚的插头。这种插头只适用于接地型的电源插座。这是一个安全措施。如果您不能将该插头插入插座，请与电气技师联系以更换陈旧的插座。不要废弃接地型插头的功能。
9. 不要将任何物体放在电源线上。不要将本产品安装在人们会从电源线上走过的地方。
10. 如果本产品使用加长电源线，要确保使用该加长电源线的所有设备的总电流不超过该电源线的额定电流。

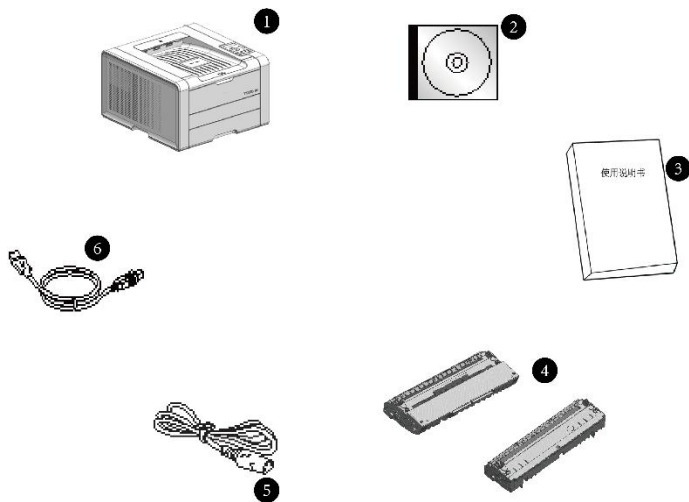
11. 千万不要将任何种类的液体泼洒到本产品上。切勿将任何种类的物体通过本产品机壳的沟槽塞入，这些物体可能碰到有危险的高压部位或使部件发生短路而导致失火或电击。
12. 除了用户手册里说明的以外，不要试图自己维修本产品。取下盖子可能使您面临高压或其他危险。应将所有部件的维修交给专业维修人员。
13. 当出现以下情况时，将本产品的插头从插座中拔出，并交给专业维修人员处理：
 - 电源线损坏或磨损。
 - 有液体进入本产品。
 - 本产品暴露在雨中或水中。
 - 如果本产品坠落或机壳损坏。
14.  该机仅适用于海拔 2000m 以下地区安全使用。
15.  该机仅适用于非热带气候条件下安全使用。

1. 介绍

感谢您选购本公司的打印机，使用它可以轻易的实现自动双面和双色的打印，本章将介绍本产品的外观和各部分的功能。

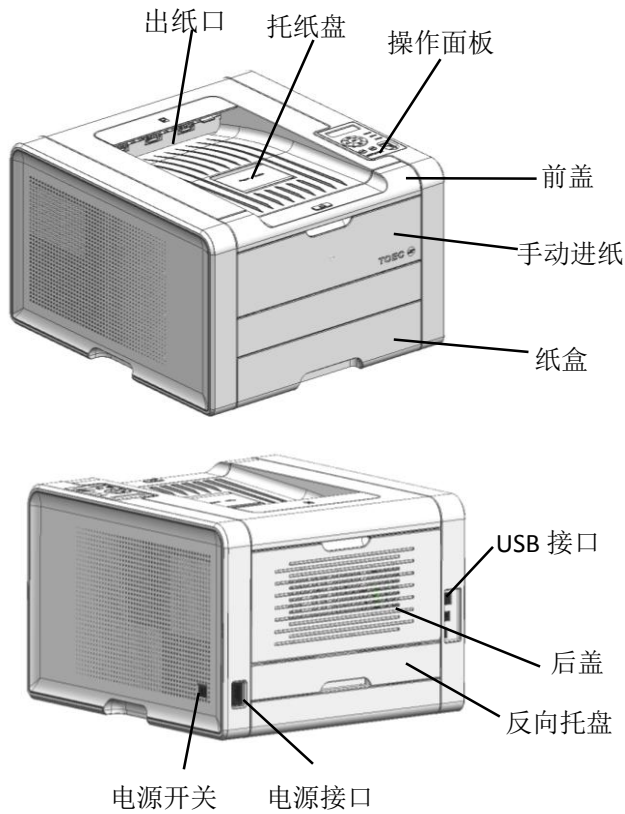
1.1.附件清单

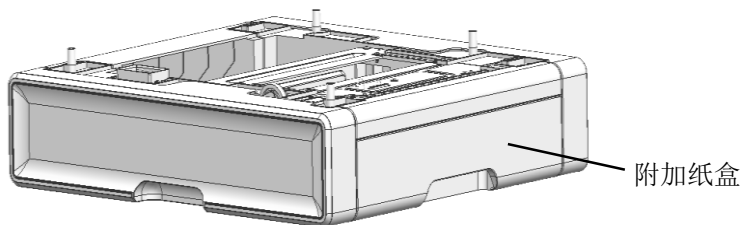
当打开打印机的包装箱时，请确保包含下列所有的物品。



1. 打印机
2. 驱动安装光盘
3. 使用说明书
4. 红黑硒鼓
5. 电源线
6. USB 线

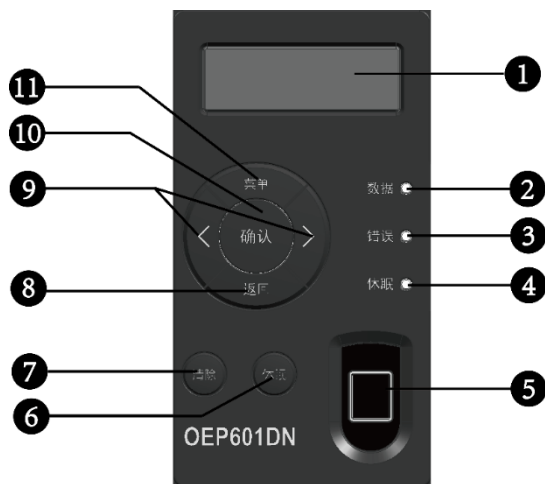
1.2.产品外观说明





附加纸盒：本打印机可以安装 2 个扩容纸盒，容纸量为 250 页/个，累计叠加 500 页。

1.3.操作面板



1.液晶显示屏（LCD）

显示相关信息，帮助您设置并使用本产品。

2.数据指示灯（绿色）

- （1）数据指示灯会根据设备状态闪烁；
- （2）数据指示灯常亮时，表示设备内存中有数据；
- （3）数据指示灯闪烁时，表示设备正在接收或处理数据。

3.错误指示灯（红色）

当液晶显示屏显示错误时，错误指示灯常亮。

4.休眠指示灯（蓝色）

- （1）休眠指示灯不亮时，打印机处于工作状态；
- （2）休眠指示灯闪烁时，打印机处于休眠状态。

5.指纹认证模块

用于管理员录入具备权限的打印机使用者的指纹信息及用户使用打印机打印文档时的指纹验证。

6.休眠键

按此键打印机进入休眠状态，休眠指示灯闪烁，不能进行打印工作。

7.清除键:

按此键停止当前打印作业，清空打印机内存并删除计算机端当前的打印任务。

8.返回键

按此键可返回上一级菜单或上面所选择的选项。

9.< 或 > 键

按“<”是向左滑动选项，“>”是向右滑动选项，滑动选项中会出现需要您所需要的信息。

10.确认键

在菜单键中选择选项后，按确认键进行确认。

11.菜单键

按下此键可显示打印菜单选项，可根据提示选择 < 或 > 键，选中相应的选项后按下确定键。

1.4.USB 接口及连线方式

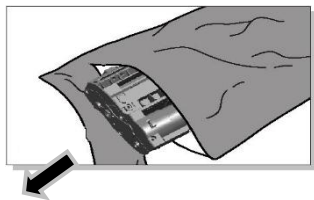
使用本机配套的 USB 联线，将打印机和计算机连接起来。

		
打印机USB接口	USB联线	连接到计算机

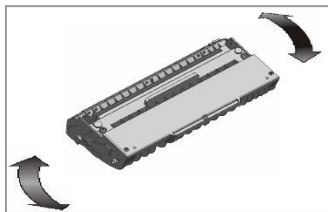
1.5.安装硒鼓

为了让您更好的使用本产品，本手册介绍了如何安装硒鼓，具体操作方式为：

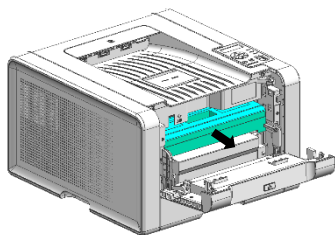
1.从包装袋中取出硒鼓。



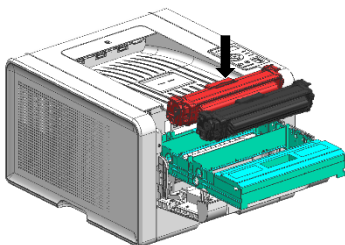
2.如图将硒鼓横置，左右摇晃 9 或 10 次以提高打印质量。

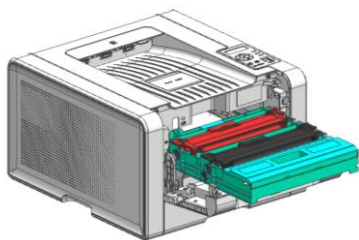


3.打开前盖，拉出硒鼓抽屉。

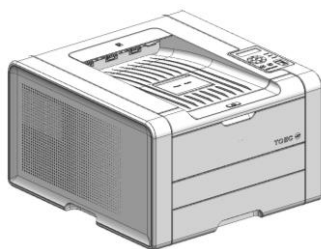


4.依次放入红黑硒鼓。





5.推入硒鼓抽屉，合上前盖。



注意

当硒鼓未装入机体内时，应按照包装或指示上的方式进行保存，否则可能会使硒鼓漏粉从而影响打印质量。

按图 1 所示方式保存，图 2、图 3 为错误方式，可能会使墨粉漏出。



图 1

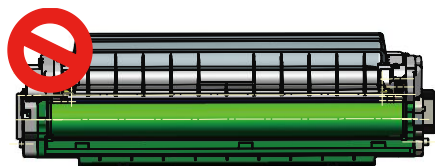


图 2

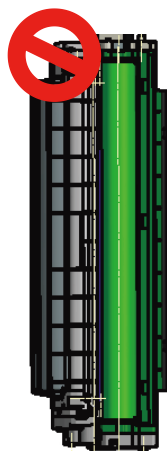


图 3

2. Windows 安装卸载打印机驱动

此处以 Windows 7 操作系统为例，介绍打印机驱动的安装和卸载。

2.1. 安装本地打印机驱动

安装驱动需要管理员权限，请使用管理员用户登陆计算机。关闭所有运行的应用程序，建议关闭杀毒软件。

安装前，请使用配套的 USB 线，将打印机和计算机连接起来，然后开启打印机电源。

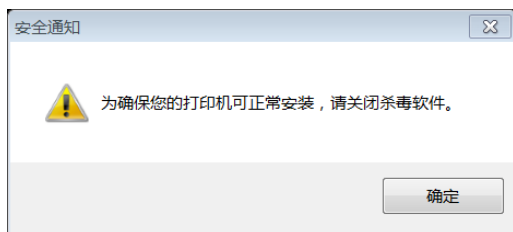
安装时，若系统自动弹出“找到新的硬件向导”对话框，请单击“取消”。

关掉提示信息“硬件安装期间出现了一个问题。您的新硬件可能无法正常运行”。

1. 读取配套光盘中的文件，双击“OEP601DN_Setup.exe”，弹出“专用双色双面激光打印机驱动安装/卸载向导”，单击“下一步”。



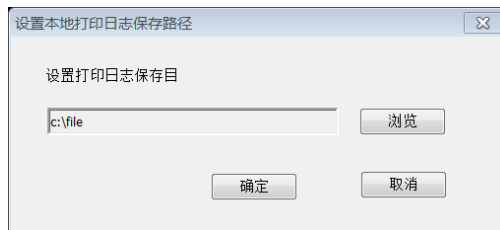
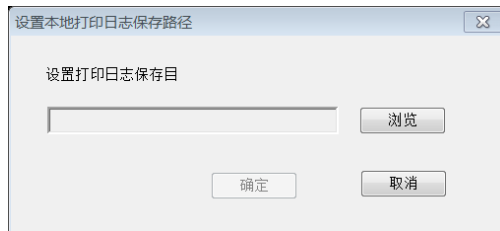
2.安装时若弹出“安全通知”，可关闭杀毒软件，点击确认，继续安装。



3.勾选“安装本地打印驱动”，单击“下一步”。



4.设置本地打印日志保存路径，点击“浏览”，选择要保存的目录路径，选择好要保存的路径后单击“确定”。



5.安装结束后界面显示：本地打印驱动安装成功！点击“下一步”。



6.单击“完成”，结束打印驱动的安装。如果不重启计算机请不要勾选“立即重新启动计算机”。



注意

安装打印机驱动后尽量不要更改打印机名称，否则易导致驱动卸载和重新安装出现问题。

2.2. 安装网络打印机驱动

安装驱动前，请用网线将计算机与打印机的网口接口相连，用 USB 线将计算机与打印机的 USB 接口相连，打印机通电并打开电源开关。

安装时，若系统自动弹出“找到新的硬件向导”对话框，请单击“取消”。

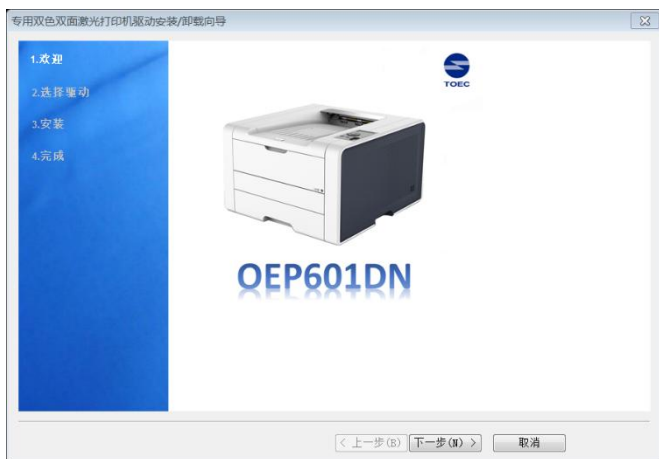
先按照“2.1. 安装本地打印机驱动”安装本地驱动程序（若本地打印驱动已安装，可跳过此步骤）。

关掉提示信息“硬件安装期间出现了一个问题。您的新硬件可能无法正常运行”。

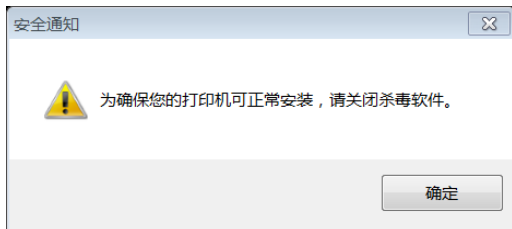
首先，按照如下步骤设置打印机 IP 地址，默认：192.168.1.201。

【重要提示】：局域网内其他 PC 的 IP 请不要与打印机 IP 冲突。

1.读取光盘中的文件，双击“OEP601DN_IP_Set.exe”弹出“专用双色双面激光打印机驱动安装/卸载向导”，单击“下一步”。



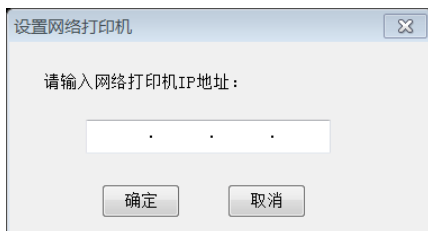
2.安装时若弹出“安全通知”，可关闭杀毒软件，点击确认，继续安装。



3.勾选“安装本地打印驱动”，单击“下一步”。



4.输入用户自定义的 IP 地址(默认: 192.168.1.201), 单击“确定”。



5.设置网络打印日志保存路径，点击“浏览”，选择要保存的目录路径，选择好要保存的路径后单击“确定”。



6.安装结束后界面显示：网络打印驱动安装成功！点击“下一步”。



7.单击“完成”，结束打印驱动的安装。如果不重启计算机请不要勾选“立即重新启动计算机”。



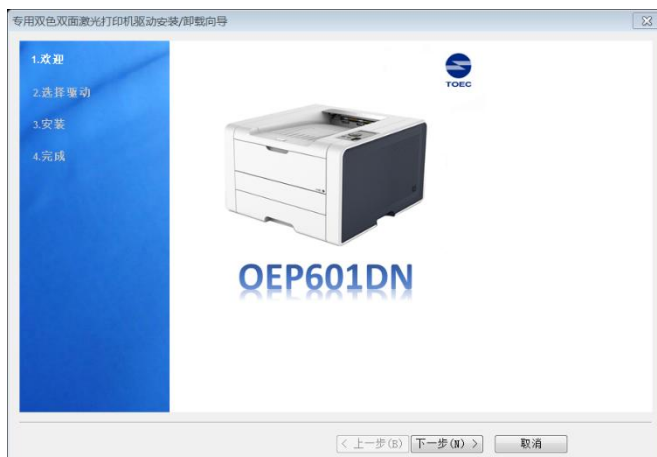
注意

- 如果驱动安装失败，请尝试暂时关闭杀毒软件及相关电脑防护，待驱动安装完毕之后，再重新开启。
- 安装完打印机驱动后，尽量不要更改打印机的名称，否则易导致驱动卸载和重新安装出现问题。

2.3. 卸载本地打印机驱动

卸载驱动需要管理员权限，请使用管理员用户登陆计算机。关闭所有运行的应用程序，建议关闭杀毒软件。

1. 读取配套光盘中文件，双击“OEP601DN_Setup.exe”，弹出“专用双色双面激光打印机驱动安装/卸载向导”，单击“下一步”



2. 卸载时若弹出“安全通知”，可关闭杀毒软件，点击确认，继续卸载。



3. 勾选“卸载本地打印驱动”，单击“下一步”。



4. 卸载结束后界面显示：本地打印驱动卸载成功！点击“下一步”。



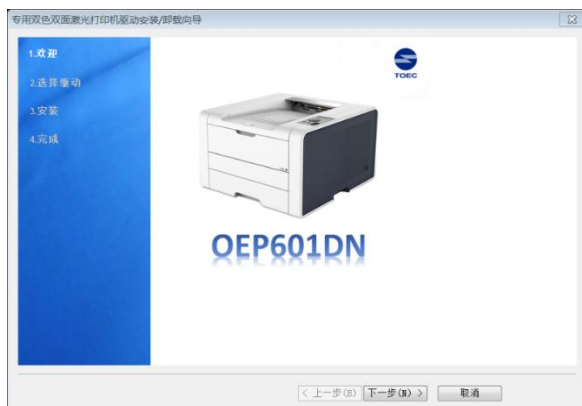
5. 单击“完成”，结束打印驱动的卸载。如果不重启计算机请不要勾选“立即重新启动计算机”。



2.4. 卸载网络打印机驱动

卸载驱动需要管理员权限，请使用管理员用户登陆计算机。
关闭所有运行的应用程序，建议关闭杀毒软件。

1. 读取配套光盘中文件，双击“OEP601DN_Setup.exe”，弹出“专用双色双面激光打印机驱动安装/卸载向导”，单击“下一步”。



2.卸载时若弹出“安全通知”，可关闭杀毒软件，点击确认，继续卸载。



3.勾选“卸载网络打印驱动”，单击“下一步”。



4.卸载结束后界面显示：网络打印驱动卸载成功！点击“下一步”。



5.单击“完成”，结束打印驱动的卸载。如果不重启计算机请不要勾选“立即重新启动计算机”。



3.Linux 安装卸载打印机驱动

此处以中标麒麟Linux操作系统为例，介绍打印机驱动的安装/卸载方式。（以中标麒麟操作系统intel平台为例）

3.1 查询系统信息

不同的操作系统和 CPU 架构，采用的安装指令和安装的驱动包不同，需要首先查看操作系统的 CPU 信息，确定本系统支持的驱动包，并根据系统支持的安装方式选择安装指令。

(1)启动终端(Terminal)，在开始按钮下选择附件，选择命令提示符（或者使用快捷键 **ctrl+alt+t**）。



启动终端后如图所示。



(2)打印机驱动根据不同 CPU 平台不同，驱动名称不同。

查看操作系统和 CPU：在终端输入命令 `uname -a` 回车。如图所示。例如输出信息中包含 `x86_64`，代表本系统是在 intel64 位 CPU 上运行。



对于不同 cpu，查询显示信息以及对应驱动名称如下表所示。

系统平台与驱动包对应关系

系统名称	显示信息	驱动名称
Intel 中标麒麟 32 位	i386	toec_oep601dn-1.1-1.nk.i386.rpm
Intle 中标麒麟 64 位	x86_64	toec_oep601dn-1.1-1.nk.x86_64.rpm
Intel/兆芯 中科方德 32 位	i686	toec_oep601dn-1.1-1. i686.deb
Intel/兆芯	x86	toec_oep601dn-1.1-1. x86.deb

中科方德 64 位		
龙芯 中标麒麟 32 位	mipsel	toec_oep601dn-1.1-1.ND6.mipsel.rpm
龙芯 中标麒麟 64 位	mips64el	toec_oep601dn-1.1-1.nd7.mips64el.rpm
龙芯 深度 32 位	mipsel	toec_oep601dn-1.1-1. mipsel.deb
龙芯 深度 64 位	mips64	toec_oep601dn-1.1-1. mips64.deb
飞腾银河麒麟	aarch64	toec-oep601dn-1.1-1.aarch64.deb

安装命令说明

根据 linux 操作系统不同，使用的安装命令不同。

(1) 驱动后缀为.rpm：(中标麒麟)

查询：rpm -qa|grep toec

安装：rpm -ivh 【.rpm 驱动名称】

卸载：rpm -e 【查询到的驱动名称】

(2) 驱动后缀为.deb：(深度，飞腾，中科方德)

查询：dpkg -l|grep toec

安装: `dpkg -i 【.deb 驱动名称】`

卸载: `dpkg --purge 【查询到的驱动名称】`

3.2 安装打印机驱动

(1) 拷贝驱动安装包

从随机驱动光盘中将驱动包（.tar.bz2 压缩文件）拷贝至本地磁盘并解压。根据查询到的系统信息以及驱动包内的分类并找出对应本系统的驱动。

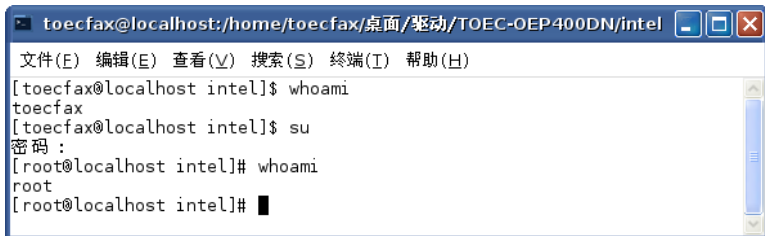
(2) 查看当前用户权限和驱动安装情况

根据上小节的查询结果本系统为 intel CPU 中标麒麟 32 位系统，故此系统的驱动包在“intel”文件夹下。打开“intel”文件夹，然后在文件夹内“右击-打开终端”。

若系统无法右击打开终端，则使用快捷键“Ctrl+Alt+T”进入终端，然后再进入驱动包的文件夹内，输入指令：cd 【驱动文件存在的完整路径】。

如：cd /home/toecfax/桌面/TOEC-OEP601DN/intel

然后在终端输入命令 whoami 【回车】。查看当前用户名。如果显示用户为 root，代表已经具有管理员权限，如果显示非 root，请输入 su 回车，然后输入管理员密码，切换到 root 下。



```
toecfax@localhost:/home/toecfax/桌面/驱动/TOEC-OEP400DN/intel
文件(E) 编辑(E) 查看(V) 搜索(S) 终端(I) 帮助(H)
[toecfax@localhost intel]$ whoami
toecfax
[toecfax@localhost intel]$ su
密码:
[root@localhost intel]# whoami
root
[root@localhost intel]#
```

然后，查看是否已经安装驱动，输入命令：`rpm -qa|grep toec`。

【飞腾等系统使用命令 `dpkg -l|grep toec`】如图所示（查询结果中含有 `toec-oe601dn`）代表已经安装驱动。无需后续操作，直接退出即可。

```
[root@localhost az]# rpm -qa|grep toec
toec-oe601dn-1.1-1.nk.i386
```

如下图所示则代表尚未安装驱动。



(3) 安装打印驱动

根据上小节的查询结果本系统为 intel CPU 中标麒麟 32 位系统，故此系统的安装包在“intel”文件夹下；查询表格得知，本系统的安装包名称为：`toec_oe601dn-1.1-1.nk.i386.rpm`。

使用命令：`rpm -ivh` 【对应的驱动名称】对驱动进行安装。

安装本系统 usb 驱动时，需要在终端输入安装命令：`rpm -ivh toec_oe601dn-1.1-1.nk.i386.rpm`。无报警信息代表安装成功。

(4) 网络打印机驱动安装完成之后会跳出打印机设置对话框部分系统驱动安装完成后无此对话框。



如果需要修改网络打印机 IP，请在打印机设置对话框【网络打印机 IP 设置】中输入正确的 IP 地址、子网掩码和默认网关，并点击【设置打印机 IP】按钮完成设置，然后关闭本窗口。

如果不需要修改打印机默认 IP（192.168.1.160），则直接点击【打印机 IP】一栏的查找打印机，在【网络打印机 IP 设置】处便会自动填写 IP 地址、子网掩码和默认网关，直接点击【设置打印机 IP】按钮完成设置，并关闭本窗口。

如果打印机与电脑已通过 USB 连接，但是在打印机设置对话框提示未找到打印机，也可以手动进行打印机设置：在【添加网络打印机】处填写打印机默认 IP（192.168.1.160），点击【添加网络打印机】按钮完成设置，并关闭本窗口。

如果在使用过程中需要修改打印机 IP，请在开始菜单栏-所有软件里点击【OEP601DN 网络打印机 IP 设置】进行打印机 IP 的修改。

3.3 添加打印机

(1) 添加 USB 打印机

安装打印机驱动之后在【开始】菜单点击【打印机】进入打印机属性管理界面。（一些系统在【开始】菜单中没有【打印机】选项，需要在【开始】菜单进入系统的【控制面板】，然后点击【打印机】进入打印机属性管理界面。）



如果 usb 打印机图标不存在，请点击【添加】按钮手动添加打印机，【此时请确保设备与电脑通过 usb 线连接】会弹出对话框。



在弹出的对话框【设备】一栏选择带有【OEP601DN】选项的一项，点击【前进】按钮，跳转下一对话框。此时的对话框可以根据自己的需要修改打印机名称等信息(为避免与网络打印机名称冲突，打印机名称处请修改)。



点击【应用】按钮，将会成功添加打印机，同时会弹出对话框，询问是否打印测试页。点击【打印测试页】，看是否打印机工作正常。



(2) 添加网络打印机

安装打印机驱动之后在【开始】菜单点击【打印机】进入打印机属性管理界面。



如果网络打印机图标不存在，请点击【添加】按钮手动添加打印机，会弹出对话框。



在弹出的属性界面点击【添加】按钮，在左侧【设备】选择 AppSocket/HP JetDirect 选项，然后在右侧主机框输入打印机 IP (192.168.1.160)，端口号 9100。

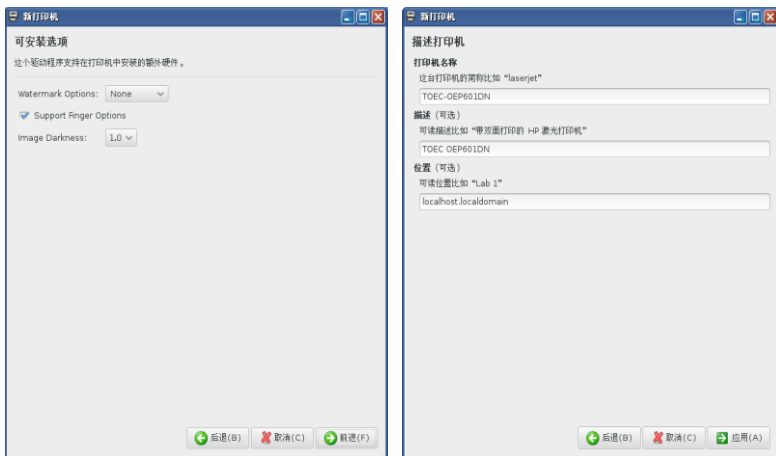
点击【前进】按钮，系统会自动寻找合适的 PPD 文件。然后在弹出的对话框中下拉列表选择【TOEC】选项。点击【前进】跳转到下一对话框。



在此对话框【型号】一栏选择【OEP601DN】，点击【前进】按钮，跳转下一对话框。



此界面可以按照个人需求修改对应安装选项。点击【前进】按钮，跳转下一对话框后可以根据需要修改打印机名称等信息。



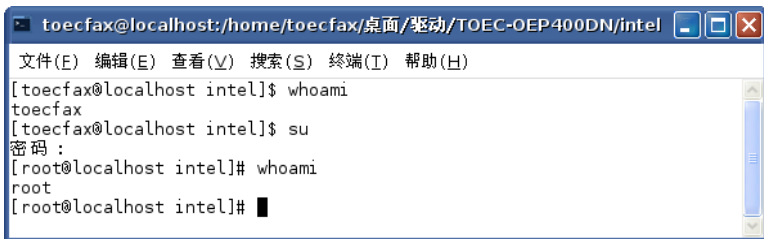
点击【应用】按钮，将会成功添加打印机，同时会弹出对话框，询问是否打印测试页。点击【打印测试页】，看是否打印机工作正常。



3.4.卸载打印机驱动

(1) 查看是否安装驱动

在桌面使用快捷键“Ctrl+Alt+T”进入终端，然后在终端输入命令 `whoami`，查看当前用户名。如果显示用户为 `root`，代表已经具有管理员权限，如果显示非 `root`，请输入 `su` 回车，然后输入管理员密码，切换到 `root` 下。



```
toecfax@localhost:/home/toecfax/桌面/驱动/TOEC-OEP400DN/intel
文件(E) 编辑(E) 查看(V) 搜索(S) 终端(T) 帮助(H)
[toecfax@localhost intel]$ whoami
toecfax
[toecfax@localhost intel]$ su
密码:
[root@localhost intel]# whoami
root
[root@localhost intel]#
```

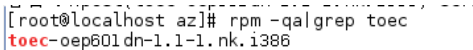
使用命令：`rpm -qa|grep toec` 查看是否已经安装驱动。

下图所示则代表尚未安装驱动。无需卸载操作，直接退出即可。



```
toecfax@localhost:/home/toecfax/toec
文件(E) 编辑(E) 查看(V) 搜索(S) 终端(T) 帮助(H)
[root@localhost toec]# rpm -qa|grep toec
[root@localhost toec]#
```

查询结果中含有 `toec-oep601dn` 代表已经安装驱动。



```
[root@localhost az]# rpm -qa|grep toec
toec-oep601dn-1.1-1.nk.i386
```

(2) 卸载驱动

使用命令：`rpm -e 【查询到的驱动名称】` 对驱动进行卸载

当我们卸载驱动时，根据刚刚查询到的结果，则需要输入命令 `rpm -e toec_oep601dn-1.1-1.nk.i386`

```
[root@localhost az]# rpm -qalgrep toec
toec-oep601dn-1.1-1.nk.i386
[root@localhost az]# rpm -e toec-oep601dn-1.1-1.nk.i386
警告: file /tmp/toec/printfiles_601dn: remove failed: 没有那个文件或目录
警告: file /tmp/toec/printfiles_601d: remove failed: 没有那个文件或目录
lpadmin: The printer or class does not exist.
Redirecting to /bin/systemctl restart cups.service
[root@localhost az]#
```

(3) 删除打印机

在打印机设置界面如果还有本打印机的图标，请在图标上点击右键，在弹出列表中点击删除。



4.纸张处理

本章将介绍本打印机支持的纸张类型、装纸方式和纸盒尺寸调整等。

4.1.纸张类型和尺寸

本打印机适合的纸张类型如下：

➤ **推荐使用的纸张：**

手动送纸板：普通纸、再生纸、信封、封面纸、纸张重量 60 ~ 160g / m² 范围内纸张；

标准纸盒：普通纸、纸张重量 70~ 90g / m² 范围内纸张；

纸盒支持类型：A4、A5、A6、B5、B6、LTR、16K、32K

➤ **特殊纸张：**

购买前必须测试样纸以确保理想的打印效果。

- 1) 切勿使用喷墨纸，因为这种纸张可能会引起卡纸或损坏设备。
- 2) 如果使用铜版纸、粗糙纸、褶皱或有折痕的纸张，可能会降低打印质量。
- 3) 将纸张保存在原始包装中并将其密封。保持纸张平整同时避免受潮、阳光直射和受热。

➤ **重要事项**

某些类型的纸张可能无法正常使用或者会损坏设备。

切勿使用以下纸张：

- 有过多丝流的纸张
- 十分光滑或光亮的纸张
- 卷曲或翘起的纸张
- 涂层纸或经化学处理的纸张
- 破损、有折痕或折叠的纸张
- 超出本说明书推荐重量规格的纸张
- 带有标签或订书钉的纸张
- 低温染色或热熔印刷的信头纸
- 多层纸或无碳纸
- 喷墨打印纸

如果使用上述任意一类纸张，则可能会损坏设备。由此造成的损坏不在天津光电通信技术有限公司的保修服务范围之内。



注意

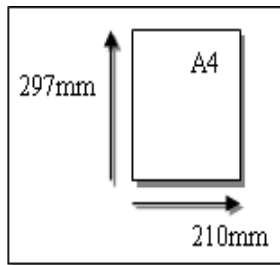
- 打印过程中切勿同时放入不同类型或尺寸的纸张，以免造成卡纸。
- 重量、成分、纹理及湿度等属性都是影响打印机性能和输出质量的重要因素。

4.2.普通纸盒装纸

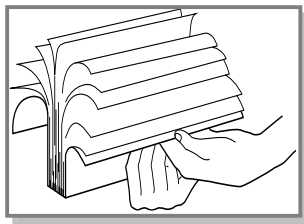
在您往纸盒加纸之前先确认纸张尺寸和纸张类型，若纸张尺寸不符，打印过程中液晶屏会提示：纸张大小不匹配。

本打印机纸盒中纸张默认尺寸为 A4（210mm×297mm），在纸盒中装入其他尺寸和类型的纸张时，必须同时更改计算机上的纸张尺寸和纸张类型设置，下面以 A4 纸为例示意装纸：

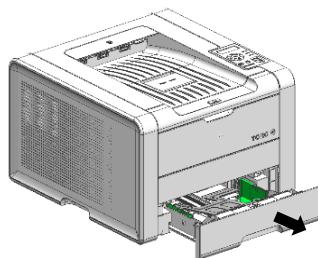
- 1.使用 A4 纸（建议使用 70g/m² 的普通纸纸）



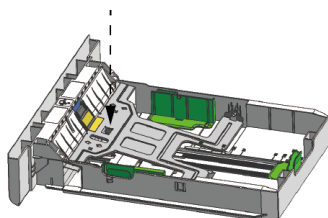
- 2.放纸前请先将纸张拍打散开以消除静电。



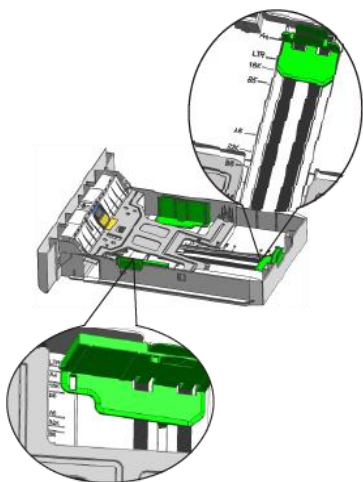
- 3.扣住纸盒把手，并抽出纸盒。



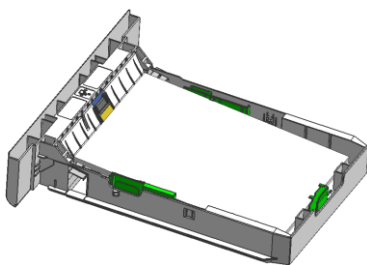
4.沿虚线箭头向下按压并锁定纸盒托盘。



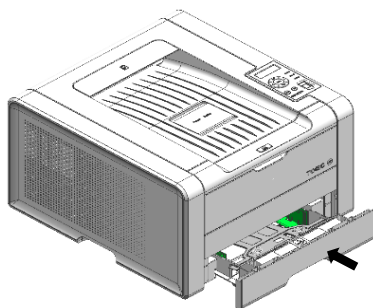
5.按住纸盒侧挡板和右挡板进行滑动，调整至所用纸张的尺寸。



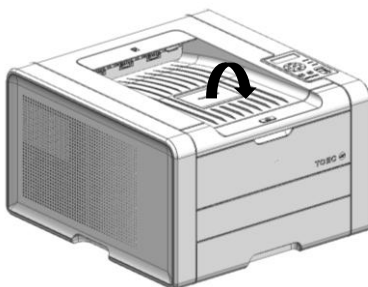
6.放入纸张（打印面向下），最多容纳 70g/A4 打印纸 250 张。



7.小心地推入纸盒，当听到“咔”的一声，表示安装到位。



8.按图示方向翻起顶盖上的托纸盘，可托接打印出的纸张。



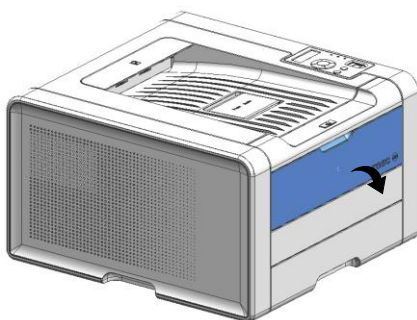
注意

- ✧ 如果纸盒未锁定到位，易造成卡纸。
- ✧ 最大容纸量可能会因纸张重量、厚度和环境条件而异。

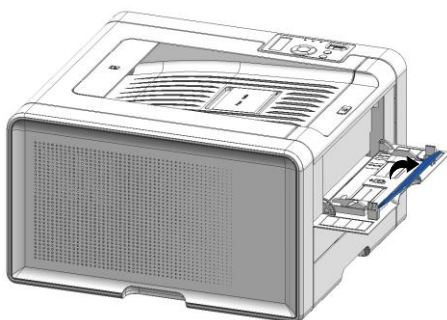
4.3.手动进纸装纸

本打印机手动进纸中纸张默认尺寸为 A4 (210mm×297mm)，在装入其他尺寸和类型的纸张时，必须同时更改设备中或计算机上的纸张尺寸和纸张类型设置。

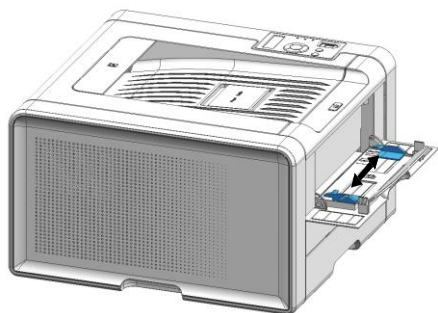
- 1.打开手动进纸板并轻轻将其放下。



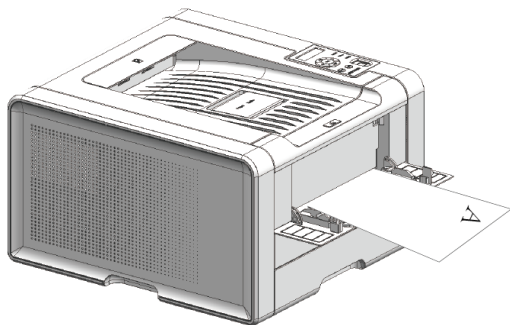
- 2.打开手动进纸托盘。



- 3.滑动手动进纸板的左右导纸板，调整至所用纸张的宽度。



4.将纸张打印面朝上装入多手动进纸板，下发打印任务进行打印。



5. 指纹认证模块

此处以 Windows 7 操作系统为例，介绍指纹认证模块的使用。

5.1. 指纹录入

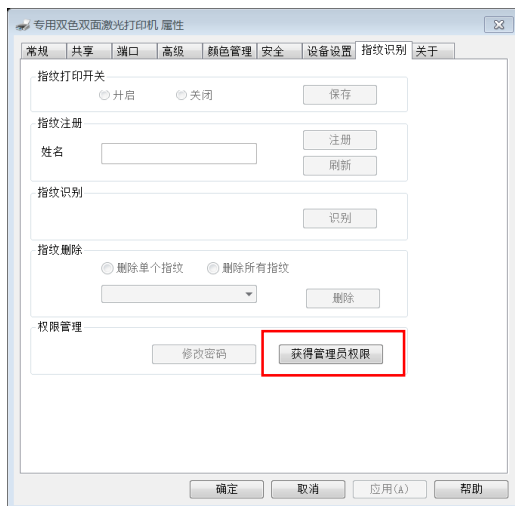
使用专用双色双面激光打印机打印文档之前，必须由管理员录入使用者的指纹，最多允许录入 100 枚指纹。

下面以 Windows 7 操作系统为例，介绍指纹录入的流程。

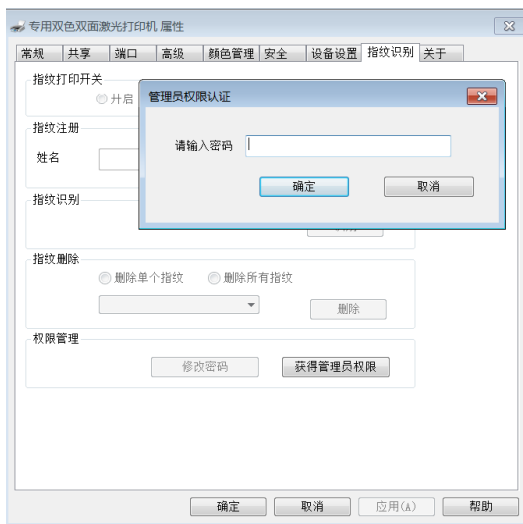
1. 点击“开始”菜单，选择选项中的“设备和打印机”项。
2. 鼠标右键点击“专用双色双面激光打印机”选择“打印机属性”。



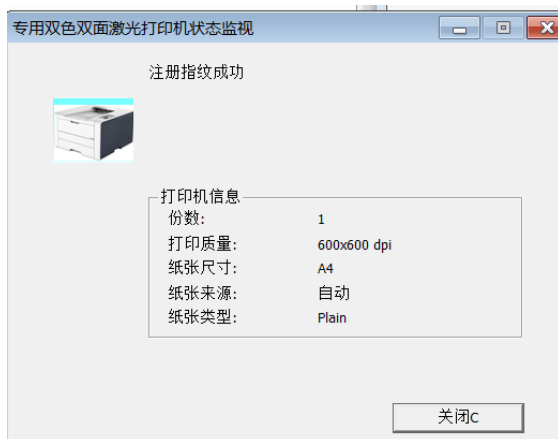
3. 在弹出的对话框中选择“指纹识别”选项卡，点击“获得管理员权限”，弹出如图所示窗口。



4.输入密码，点击“确定”，初始密码为 1234。在姓名栏里输入被录入者的姓名或标识，点击“注册”。



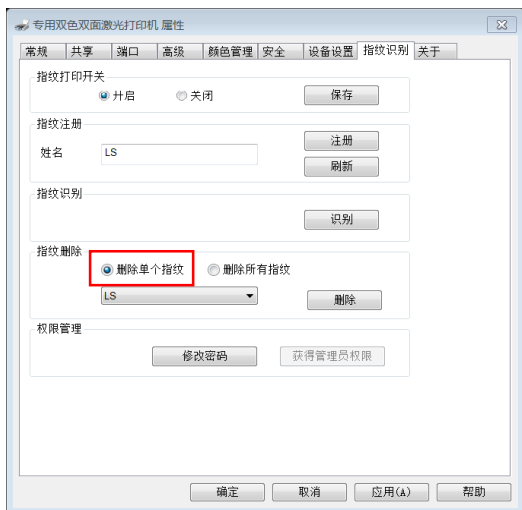
5.指纹认证模块灯亮起后将手指放在上面，指纹录入成功后弹出如下图所示窗口。



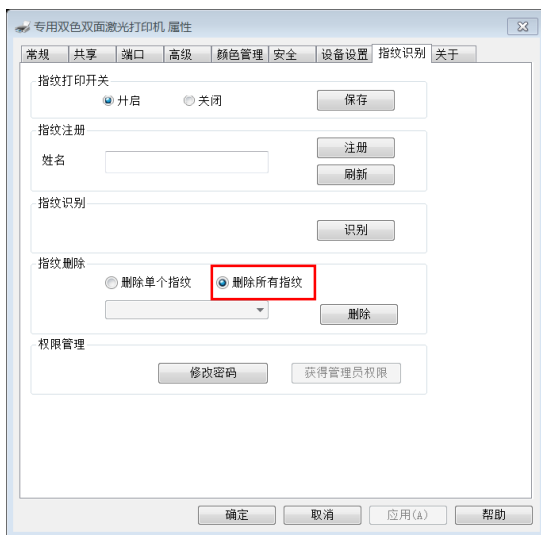
5.2. 指纹删除

管理员可以通过指纹删除功能删除已注册的单个或者全部打印机使用者的指纹信息。

1.管理员进入指纹功能操作界面后点击“指纹删除”中的“删除单个指纹”项，然后在下拉框中选择被删除用户的姓名或标识，点击“删除”即可删除指定指纹信息。



2.管理员进入指纹功能操作界面后点击“指纹删除”中的“删除所有指纹”项，然后点击“删除”即可删除全部指纹信息。





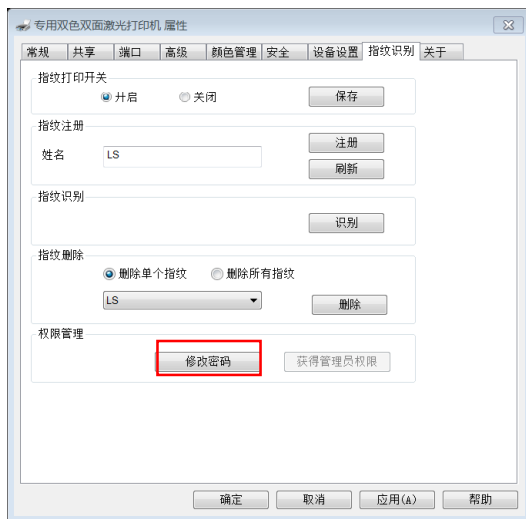
注意

- 若该打印机达到寿命更换新的打印机，用户需要删除所有指纹后再重新录入指纹，保证指纹能正确识别。
- 若更换电脑或重新安装软件，用户同样需要删除所有指纹后再重新录入指纹，保证指纹能正确识别。

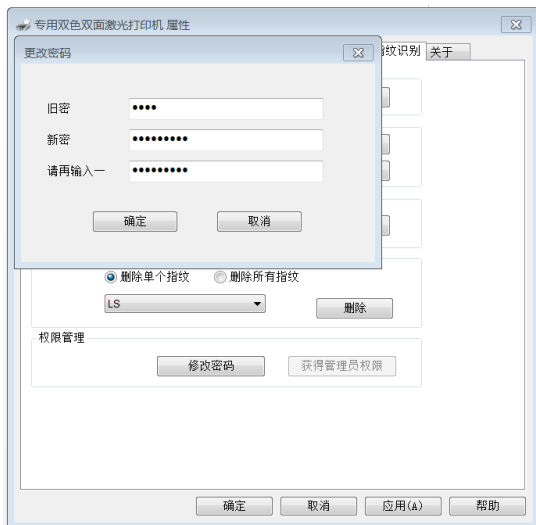
5.3. 管理员权限认证密码修改

管理员可以根据需要修改管理员权限认证密码，出厂密码为1234。

1.管理员进入指纹功能操作界面后点击“权限管理”中的“修改密码”项执行密码修改操作。



2.在“旧密码”栏中输入原来使用的密码；在“新密码”栏和“请再输入一次”栏中输入新密码，点击“确定”即可。



5.4. 指纹打印开关

专用双色双面激光打印机出厂时指纹打印缺省为关闭状态，即执行打印功能时不需要验证用户指纹。如果执行打印功能时需要验证指纹，可以通过“指纹打印开关”开启该功能。

1.管理员进入指纹功能操作界面后选择“指纹打印开关”选项中的“开启”，然后点击“保存”按钮，可以开启打印指纹验证功能，打印文件时需要验证指纹才能完成打印过程；



2.管理员进入指纹功能操作界面后选择“指纹打印开关”选项中的“关闭”，然后点击“保存”按钮，可以关闭打印指纹验证功能，无需验证指纹，即可打印文件。



6. Windows 打印作业

打印文档之前，请先阅读前四个章节，并安装好打印机驱动程序，录入使用者指纹。

下面以 Windows 7 操作系统下的 Microsoft Word2013 为例，介绍如何使用打印机打印文档，系统版本不同界面会有相应的改变，以下界面仅供参考。

6.1.启动打印机

- 1.确认电源线和 USB 线都连接正确。
- 2.启动计算机。如需安装打印机驱动请参见“2.1-2.2 安装打印机驱动”。
- 3.开启打印机电源开关。数据指示灯、错误指示灯和休眠指示灯闪烁一次，打印机进入待机状态。



注意

请确保先启动计算机，再开启打印机，否则可能会导致计算机识别不到打印机。若计算机没有识别到打印机，请重启打印机或重新插拔USB线即可。

6.2.打印文档

- 1.打开 word 文档，在左上角处选择“文件”菜单中的“打印”选项，单击打印，跳出“打印”对话框。



2.在“打印”对话框中，单击“打印机”下拉列表框，选择“专用双色双面激光打印机”，界面右上角处选择打印“份数”。



3.单击“打印机属性”-“布局”，方向可选择“纵向或横向”，若单面打印红框内选择“无”，若双面打印红框内选择“长边翻转或短边翻转”。



4.单击“打印机属性”-“纸张/质量”，纸张来源可以根据具体需要进行选择，颜色选择中黑白打印选择“黑白”，双色打印选择“彩色”，点击“确定”。



5.计算机弹出如下窗口，用户将录入指纹时的手指放在指纹认证模块上面进行指纹验证。



6.如果当前用户没有使用权限，则弹出报警提示窗口。五次指纹验证失败后打印任务将被删除。

7.指纹验证通过后，打印机开始打印，计算机弹出如图所示状态监视窗口。此时如果需要取消当前打印任务，可以操作打印机面板上的“停止”键或者在计算机上的打印任务队列中取消当前任务。

如果打印指纹验证功能已关闭，即打印文件时不需要验证用户指纹，则在第 5 阶段设置打印选项及打印份数并点击“确定”后，直接跳至第 7 阶段，打印机开始打印。



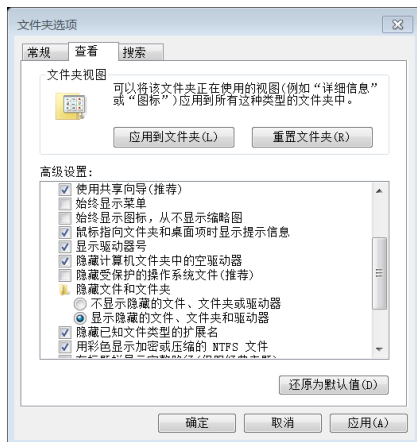
注意

文档打印完毕，请一定稍等片刻以便机内散热，再切断打印机电源，否则可能会造成机器损坏。

6.3.查看打印日志

打印机连接到安装有“专用双色双面激光打印机驱动软件”的计算机时会保存打印日志，以方便管理人员调阅审查，调阅时需要输入密码。下面以 Windows 7 操作系统为例介绍如何查看打印日志。

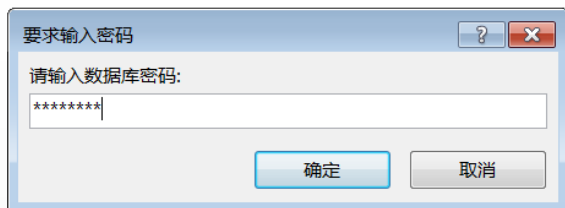
1. 打开存放打印日志的文件夹。由于日志文件属于系统文件，请在“组织”的“下拉选项”中选择“文件夹和搜索选项”，勾掉“隐藏受保护的操作系统文件”，勾中“显示隐藏的文件、文件夹和驱动器”，单击“确定”。



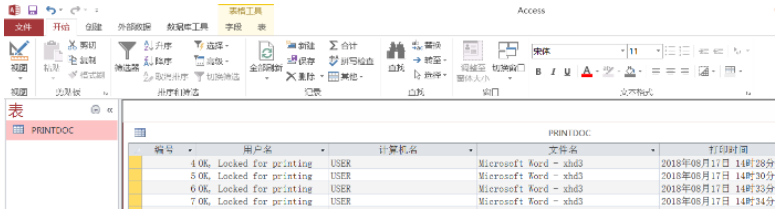
2. 如果计算机未安装软件“Microsoft Office Access”，请先安装“Microsoft Office Access”。打开打印日志文件“OEP601DN_PLg.MDB”。



3. 提示输入数据库密码，请输入“88165526”。单击“确定”。



4. 可能会出现安全警告，如果出现安全警告，请忽略。
5. 打开数据库文件后双击“PRINTDOC”，右侧弹出打印记录内容，如下图所示：。



The screenshot shows the Microsoft Access interface with the 'PRINTDOC' table selected. The table contains the following data:

序号	用户名	计算机名	文件名	打印时间
4 OK, Locked for printing	USER		Microsoft Word - xhd3	2018年08月17日 14时28分
5 OK, Locked for printing	USER		Microsoft Word - xhd3	2018年08月17日 14时30分
6 OK, Locked for printing	USER		Microsoft Word - xhd3	2018年08月17日 14时35分
7 OK, Locked for printing	USER		Microsoft Word - xhd3	2018年08月17日 14时34分

7.Linux 打印作业

使用专用双色激光打印机打印文档之前，请先阅读前四个章节，并安装好打印机驱动程序，下面以中标麒麟操作系统intel平台为例，介绍如何使用打印机打印文档。

7.1.启动打印机

- 1.确认电源线和USB线都连接正确。.
- 2.启动计算机。如需安装打印机驱动请参见“安装打印机驱动”。
- 3.开启打印机电源开关。状态指示灯和告警指示灯闪烁一次，打印机进入待机状态。

注意！请确保先启动计算机，再开启打印机，否则可能会导致计算机识别不到打印机。若计算机没有识别到打印机，请重启打印机或重新插拔USB线即可。

7.2.打印文档

由于 linux 系统下，不同文档的打印设置界面可能有所不同，故在此以两种比较通用的界面为例介绍如何使用打印机打印文档。

注意：不同类型文档以及不同系统，打印设置界面会有略微差别，但是打印机的基本功能无差别，请根据实际情况做出判断。

(1)Word 文档打印

此类型适用于打印 word、ppt、excel 文档。由于不同系统打开这三种类型的软件可能有所不同，为了更好的用户体验和更好的打印效果，请使用 **WPS** 打开这三种类型软件。

1. 文档打印

打开文档，选择“文件”菜单中的“打印”选项。或使用打印快捷键 “Ctrl+P” 进入文档的打印设置界面。



在【打印机】一栏可以在“名称”栏单击右侧下拉列表选择我们的打印机“OEP601D”/“OEP601DN”，下侧的“状态”、“类型”、“位置”、“备注”则体现了咱们打印机的一些信息参数。

点击【属性】可以进行打印属性的设置，具体设置情况，将在下文详细描述。

注：**【属性】**下方的“手动双面打印”选项为 WPS 软件自带功能选项，为不影响您的正常打印效果，请不要勾选。

在**【页码范围】**一栏可以对打印作业进行页码范围的设置：可以打印全部文本、当前页，还可以自行设置打印范围。

在**【副本】**一栏可以对打印作业进行份数的调整以及逐份和非逐份的设置。

在**【并行和缩放】**一栏可以对打印作业进行版数（每页 1、2、4、6 版等）和纸型缩放（A4、B5、16K 等）的设置。

当设置完毕后点击右下角的**【确定】**便可以进行作业的打印。

2. **【属性】**设置

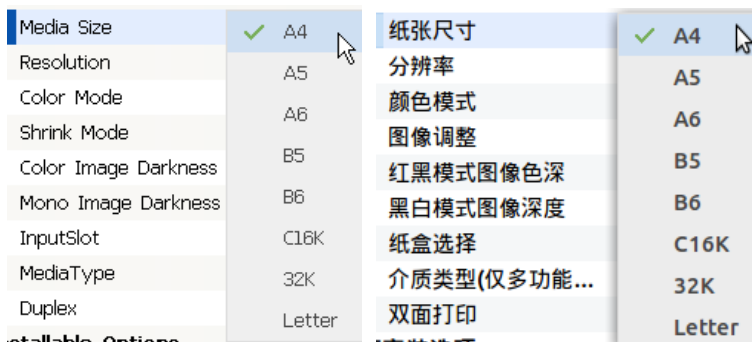
点击右上角**【属性】**选项，进入打印机属性设置。

属性	
名称	值
General	
Media Size	A4
Resolution	600 DPI
Color Mode	Black and Red
Shrink Mode	100%
Color Image Darkness	1.0
Mono Image Darkness	Normal
InputSlot	Auto Select
Media Type	Plain Paper
Duplex	None
Installable Options	
Watermark Options	None

属性	
名称	值
常规	
纸张尺寸	A4
分辨率	600 DPI
颜色模式	红黑模式(需)
图像调整	100%
红黑模式图像色深	1.0
黑白模式图像深度	正常
纸盒选择	自动选择
介质类型(仅多功能进纸可用)	普通纸
双面打印	关闭
可安装选项	
水印模式	无水印

（由于系统兼容性以及其他不可抗因素，打印机的各个设置选项可能会体现为英文，但是打印机功能不变，下边均以英文版和中文版进行对照介绍。）

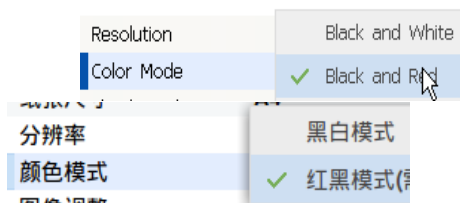
【Media Size】为“纸张尺寸”，双击 Media Size 右侧菜单，会出现纸张尺寸的下拉菜单，可以根据打印需求，进行纸张尺寸的修改。



【Resolution】为“打印分辨率”。双击右侧菜单，会出现分辨率的下拉菜单，可以根据打印需求，进行分辨率的选择，分辨率越高，打印效果越好；分辨率越低，打印速度相对提高。



【Color Mode】为“颜色模式”。双击右侧菜单，会出现下拉菜单，可以根据打印需求，选择红黑、黑白打印模式选项。

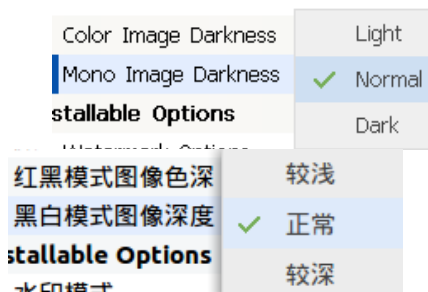


【Color Image Darkness】为“红黑模式图像色深”。双击右侧菜单，会出现下拉菜单（数值在 0.5-2.0），可以根据打印需求，对红黑打印浓度进行适当的调整。

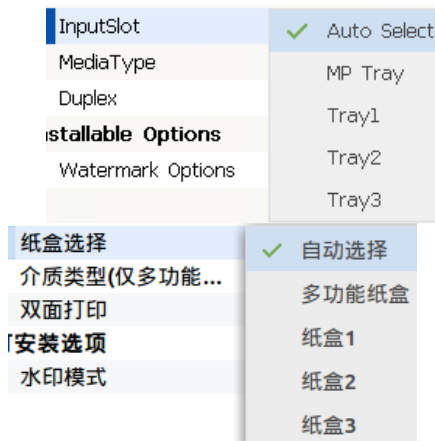
	0.5
General	0.6
Media Size	0.7
Resolution	0.8
Color Mode	0.9
Shrink Mode	1.0
Color Image Darkness	1.1
Mono Image Darkness	1.2
Input Slot	1.3
Media Type	1.4
Duplex	1.5
Installable Options	1.6
Watermark Options	1.7

规格	0.5
纸张尺寸	0.6
分辨率	0.7
颜色模式	0.8
图像调整	0.9
红黑模式图像色深	1.0
黑白模式图像深度	1.1
纸盒选择	1.2
介质类型(仅多功能...)	1.3
双面打印	1.4
安装选项	1.5
水印模式	1.6

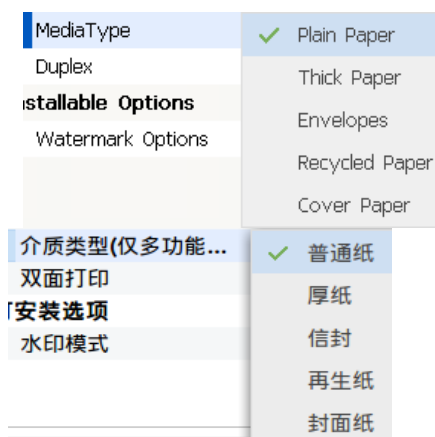
【Mono Image Darkness】为“黑白模式图像色深”。双击右侧菜单，会出现下拉菜单，可以根据打印需求，对黑白打印浓度进行适当的调整。



【InputSlot】为“纸盒选择”。双击右侧菜单，会出现纸张尺寸的下拉菜单，可根据实际情况选择对应纸盒。



【MediaType】为“介质类型”。此功能仅限于选择多功能纸盒时使用，选择其他纸盒时默认为普通纸。双击右侧菜单，会出现下拉菜单，可根据实际情况选择对应介质类型。



【Duplex】为“双面打印”。双击右侧菜单，会出现双面打印的下拉菜单，可根据实际情况选择对应选项。



【Watermark Options】为“水印模式”。双击右侧菜单，会出现下拉菜单，可以根据打印需求，进行水印的开启和关闭。（水印内容设置详见 2.5 节）



(2)PDF 文档打印

此类型适用于打印 PDF、txt、网页和不同格式的图片文件。

打开文档，选择“文件”菜单中的“打印”选项。或使用打印快捷键“Ctrl+P”进入文档的打印设置界面【常规】模块。



1、常规

在【打印机】一栏可以在“名称”栏单击右侧下拉列表选择我们的打印机“OEP601D”或者“OEP601DN”。

在【范围】一栏可以对打印作业进行页码范围的设置：可以打印全部文本、当前页，还可以自行设置打印范围。

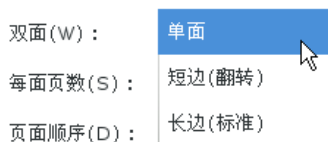
在【副本】一栏可以对打印作业进行份数的调整以及逐份和非逐份的设置。

单击【打印预览】，可以对将要打印的文档进行预览。

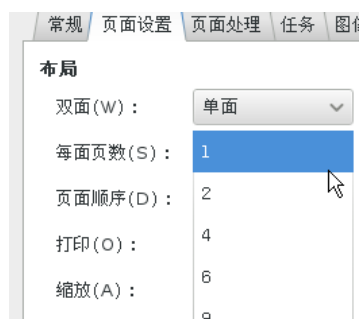
2、页面设置：单击上边【页面设置】进入打印机页面设置在此界面可进行打印布局以及打印纸张的一些设置。



单击【双面】选项的右侧菜单，会出现双面设置的下拉菜单，可以根据打印需求，进行选择。



单击【每面页数】选项的右侧菜单，会出现每面页数设置的下拉菜单，可以根据打印需求，进行选择。

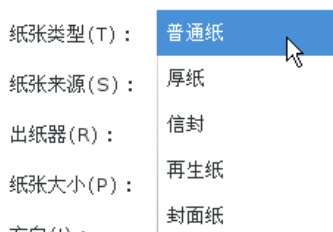


单击【打印】选项的右侧菜单，会出现打印设置的下拉菜单，可以根据打印需求，选择打印全部页面、奇数页、偶数页。

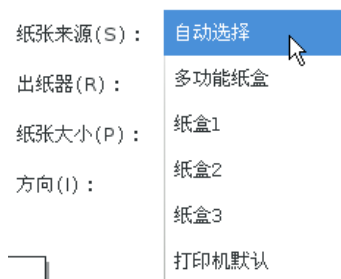


单击【缩放】选项右侧的“+”“-”，会对打印幅面进行放缩处理。

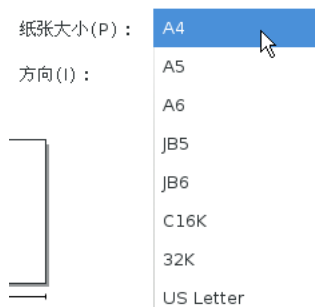
单击【纸张类型】选项的右侧菜单，会出现纸张类型的下拉菜单，可以根据打印需求，进行打印介质的修改。为获得最佳打印效果，请根据选定的介质类型调整纸张类型。**需注意：调整此选项时请确保【纸张来源】选项选择“多功能纸盒”。**



单击【纸张来源】选项的右侧菜单，会出现纸张来源的下拉菜单，请根据实际情况调整纸盒选项。



单击【纸张大小】选项的右侧菜单，会出现纸张大小的下拉菜单，可以根据打印需求，选择适合的纸张大小。



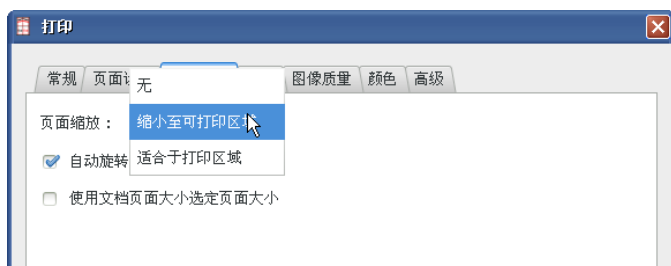
单击【方向】选项的右侧菜单，会出打印设置的下拉菜单，可以根据打印需求，选择“横行”“纵向”打印。



3、页面处理：点击上边【页面处理】进入此页面。

此页面中无特殊要求，一般不做修改。

注意：为了更好的打印体验请保证“页面缩放”选项选中“缩小至可打印区域”。



- 4、任务：点击上边【任务】进入此页面。
此页面中无特殊要求，一般不做修改。



- 5、图像质量：点击上边【图像质量】进入此页面。
此项目主要对图像打印质量进行简单设置。

单击【解决方案】右侧菜单，会出现分辨率的下拉菜单，可以根据打印需求，进行分辨率的选择，分辨率越高，打印效果越好；分辨率越低，打印速度相对提高。



- 6、颜色：点击上边【颜色】进入此页面。

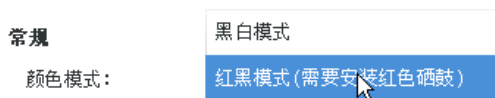
此页面中无特殊要求，一般不做修改。

7、高级：点击上边【高级】进入此页面。

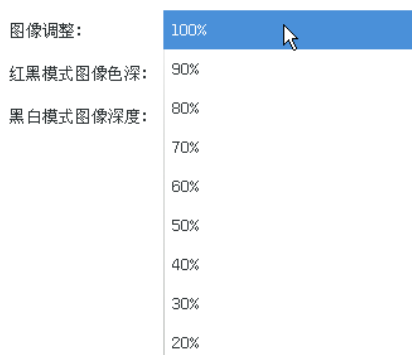
此界面主要是对打印机设备的一些设置。



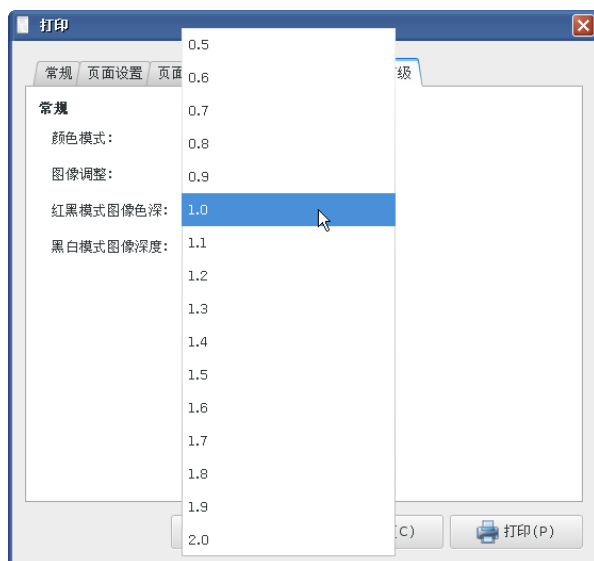
单击【颜色模式】右侧菜单，会出现下拉菜单，可以根据打印需求，选择适当模式选项。



单击【图像调整】右侧菜单，会出现下拉菜单，可以根据打印需求，选择适当缩放比例。



单击【红黑模式图像色深】右侧菜单，会出现下拉菜单，可以根据打印需求，对红黑模式打印浓度进行适当的调整（数值范围 0.5-2.0）。



单击【黑白模式图像色深】右侧菜单，会出现下拉菜单，可以根据打印需求，对红黑模式打印浓度进行适当的调整。



(3)查看打印状态

打印过程中，进入系统的打印机队列服务查看打印状态。

在【开始】菜单点击【打印机】进入打印机属性管理界面。

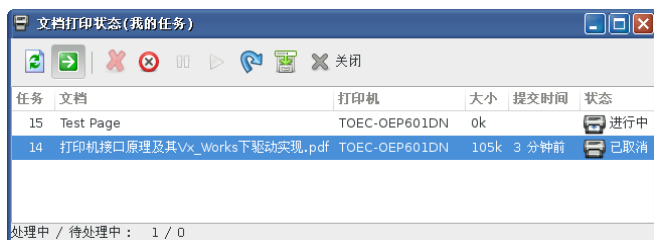
(一些系统在【开始】菜单中没有【打印机】选项，需要在【开始】菜单进入系统的【控制面板】，然后点击【打印机】进入打印机属性管理界面。)



进入打印机属性管理界面后选中我们的打印机“OEP601D”或者“OEP601DN”,然后右击，点击“查看打印机队列”，进入打印机队列。

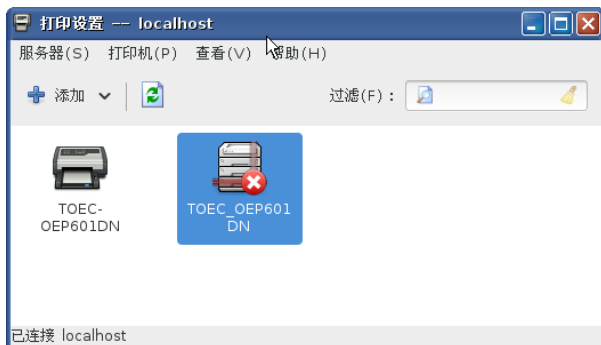


打印机队列会列出此打印机打印过的作业列表，还体现了打印作业的一些基本信息：任务号、文档名称、使用的打印机、文档大小、提交时间以及打印状态。



单击选中想要查看的打印作业，右击选择“查看属性”可以查看打印作业的详细信息。

打印时若出现错误，打印机上的告警灯会持续闪烁，此时若想查看错误内容，需要进入打印机管理界面。此时打印出错的打印机图标处会有红色错号标记。（如下图）



然后，双击该打印机，进入打印机属性界面，然后点击左侧“墨水/墨粉级别”选项，在右侧“状态信息”一栏即可看到详细错误信息。然后根据错误提示进行错误排查。



(4)修改打印机参数

在【开始】菜单点击【打印机】进入打印机属性管理界面。
(一些系统在【开始】菜单中没有【打印机】选项，需要在【开始】菜单进入系统的【控制面板】，然后点击【打印机】进入打印机管理界面。)



若想修改 OEP601DN 打印机的默认参数，请双击此打印机图标，进入打印机属性界面。



然后点击左侧的【打印机选项】，在此界面可以对打印机的一些常规选项进行修改。



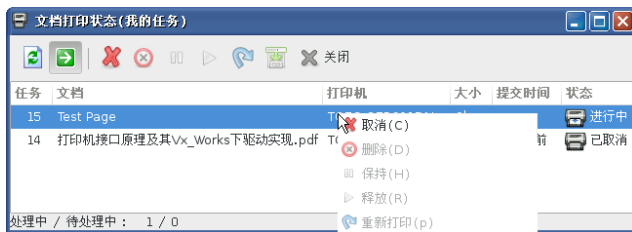
7.3.取消打印作业

在【开始】菜单点击【打印机】进入打印机属性管理界面。
(一些系统在【开始】菜单中没有【打印机】选项,需要在【开始】菜单进入系统的【控制面板】,然后点击【打印机】进入打印机属性管理界面。)



进入打印机属性管理界面后选中正在进行打印作业的打印机“OEP601D”或者“OEP601DN”,然后右击,点击“查看打印机队列”,进入打印机队列。

单击选中想要取消的打印作业,右击选择“取消”可以取消正在进行中或正在排队中的打印作业。取消后,该作业的状态改变为“已取消”

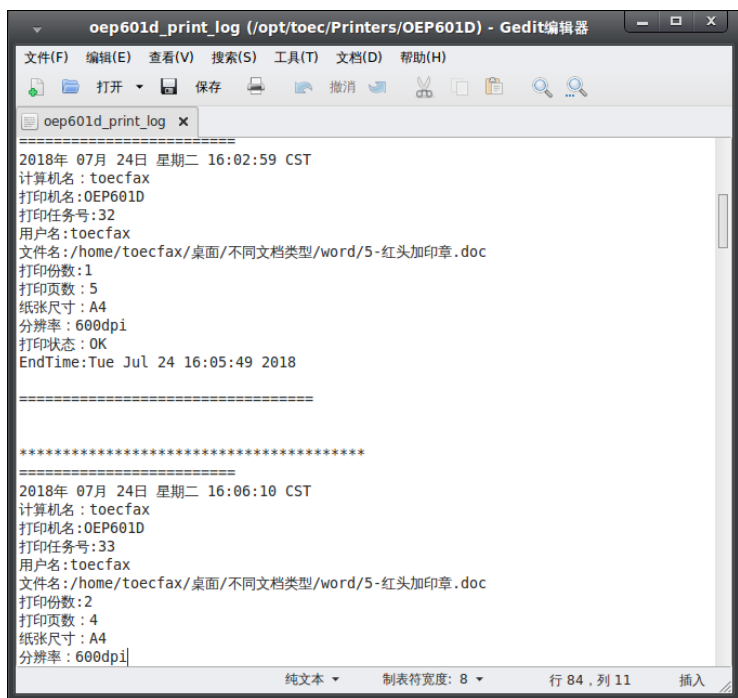


另外，对于已经取消的作业，还可以进行重新打印，具体方法：选中该作业，右击选择“重新打印”即可。

7.4. 查看打印日志

打印机连接到安装有“OEP601DN 打印机驱动程序”的计算机时会保存打印日志，以方便管理人员调阅审查

进入路径/usr/lib/toec/，双击进入 oep601d_print_log 日志文件（网络打印机进入 oep601dn_print_log 日志文件）。日志文件中分条详细记录了此台打印机所有的打印任务的打印机名称、任务号、用户名、文件名、打印份数、最终打印状态等信息。此日志文件在普通用户状态下为只读文件，防止普通用户对其进行修改。



```
oep601d_print_log (/opt/toec/Printers/OEP601D) - Gedit编辑器
文件(F) 编辑(E) 查看(V) 搜索(S) 工具(T) 文档(D) 帮助(H)
打开 保存 打印 撤消 剪切 粘贴 查找
oep601d_print_log x
=====
2018年 07月 24日 星期二 16:02:59 CST
计算机名: toecfax
打印机名: OEP601D
打印任务号: 32
用户名: toecfax
文件名: /home/toecfax/桌面/不同文档类型/word/5-红头加印章.doc
打印份数: 1
打印页数: 5
纸张尺寸: A4
分辨率: 600dpi
打印状态: OK
EndTime: Tue Jul 24 16:05:49 2018

=====

*****
=====
2018年 07月 24日 星期二 16:06:10 CST
计算机名: toecfax
打印机名: OEP601D
打印任务号: 33
用户名: toecfax
文件名: /home/toecfax/桌面/不同文档类型/word/5-红头加印章.doc
打印份数: 2
打印页数: 4
纸张尺寸: A4
分辨率: 600dpi
纯文本 制表符宽度: 8 行 84, 列 11 插入
```

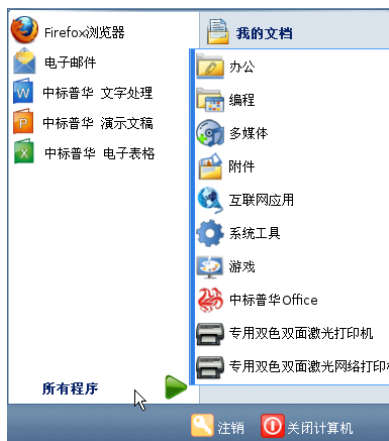
7.5. 打印机附加程序的使用

为了给用户更好的体验，OEP601DN 附带了一些小程序：打印机边界调整、打印机指纹管理、水印。

1. 打印机边界调整

若在打印时出现红黑偏差使用此小程序可以进行红黑偏差的调整。

首先打印精度校准样张：在【开始】菜单选择所有程序→专用双色激光打印机→TOEC 精度校准样张(一些系统在【开始】菜单中没有【专用双色激光打印机】选项，可以在开始菜单中的搜索框搜索 102D，然后点击 TOEC 精度校准样张)



打开此样张后，进行红黑打印，根据样张上的说明计算红色顶边距和左边距数值。

然后在【开始】菜单选择所有程序→专用双色激光打印机→打印机边界调整(一些系统在【开始】菜单中没有【专用双色激光打印机】选项，可以在开始菜单中的搜索框搜索 102D，然后点击打印机边界调整)，弹出的小弹窗点击运行。【点击运行之后，如果当前登陆账户不是管理员（root），将弹出对话框，输入密码，临时获取管理员权限。】

打开的界面如下图，根据上一步计算的数值，进行顶边距和左边距的数值调整。

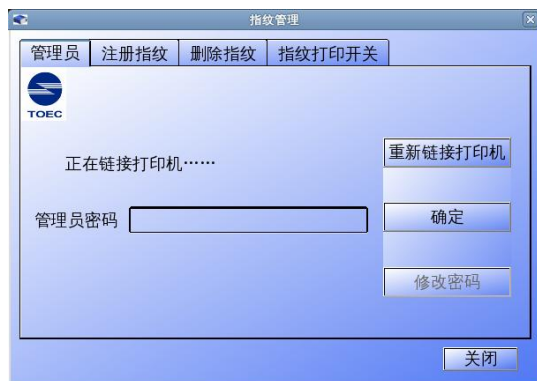


2. 打印机指纹管理

在【开始】菜单选择所有程序→专用双色激光打印机→打印机指纹管理(一些系统在【开始】菜单中没有【专用双色激光打印机】选项，可以在开始菜单中的搜索框搜索 102D，然后点击打印机指纹管理)，弹出的小弹窗点击运行。【点击运行之后，如果当前登陆账户不是管理员（root），将弹出对话框，输入密码，临时获取管理员权限。】

一、验证管理员

程序运行首先会检测打印机链接情况，并标示“正在链接打印机”如图所示：



打印机链接成功，则标示框显示“请输入管理员密码”
管理员初始密码为 1234.输入之后点击“确定”按钮验证管理员身份。

打印机链接失败，标示框显示“打印机链接失败”。当打印机连接失败，用户重新检查打印机连接情况然后可点击“重新链接打印机”按钮重新链接。

如果尚未认证管理员身份，“修改密码”按钮被禁用，无法修改管理员密码；如验证成功则可修改密码。点击“修改密码”按钮，在弹出窗口填入新密码和验证密码，点击确定。



密码修改成功，会弹出“密码修改成功，请使用新密码”对话框，完成密码修改。

二、指纹注册

点击“注册指纹”选项卡，切换到指纹注册和验证界面。如图



（1）添加指纹

输入指纹姓名然后点击“注册”按钮，标示框提示“请放手指……”，放入手指等待提示。直至弹出窗口提示注册成功。

添加失败：包括该指纹已存在，指纹图像质量不好。

1) 图像质量不好：请调整手指位置，重新注册。

2) 指纹已存在：不需要重新注册。

（2）刷新

点击“刷新”按钮，将会刷新打印机当前所存储的所有指纹的个数和名称。

（3）指纹验证

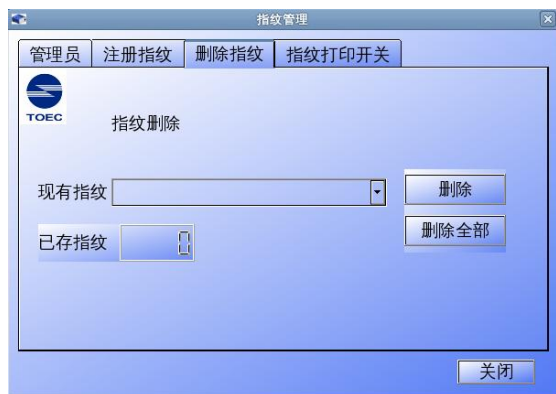
点击“验证”按钮，提示框会提示放入手指。将手指放在指纹识别模块中，等待读取指纹信息。

验证成功：

验证失败：指纹尚未注册或者指纹图像质量不好。

三、删除指纹

点击删除指纹选项卡，进入指纹删除界面。



从“现有指纹”下拉列表中选择要删除指纹的名称，点击“删除”按钮，弹出指纹删除确认对话框，点击“ok”确认。若删除成功，则弹出提示框提示删除成功。

(1)删除全部指纹：点击“删除全部”按钮，弹出删除全部指纹对话框，点击“ok”按钮确认，弹出提示框“删除成功”。

(2)删除失败：若打印机中未存指纹，点击“删除”按钮会弹出提示框

四、指纹打印开关



(1) 开启打印机指纹功能：

选中“开启指纹功能”点击确认按钮，即可开启打印机指纹认证功能。

(2) 关闭打印机指纹功能：

选中“关闭指纹功能”点击确认按钮，即可关闭打印机指纹认证功能。

3. 水印

在【开始】菜单选择所有程序→专用双色激光打印机→水印 (一些系统在【开始】菜单中没有【专用双色激光打印机】选项，可以在开始菜单中的搜索框搜索 102D，然后点击水印)，弹出的小弹窗点击运行。【点击运行之后，如果当前登陆账户不是管理员 (root)，将弹出对话框，输入密码，临时获取管理员权限。】

水印生成窗口如下图：

水印文字：用户可在“水印文字”编辑框内输入需要生成水印的内容。

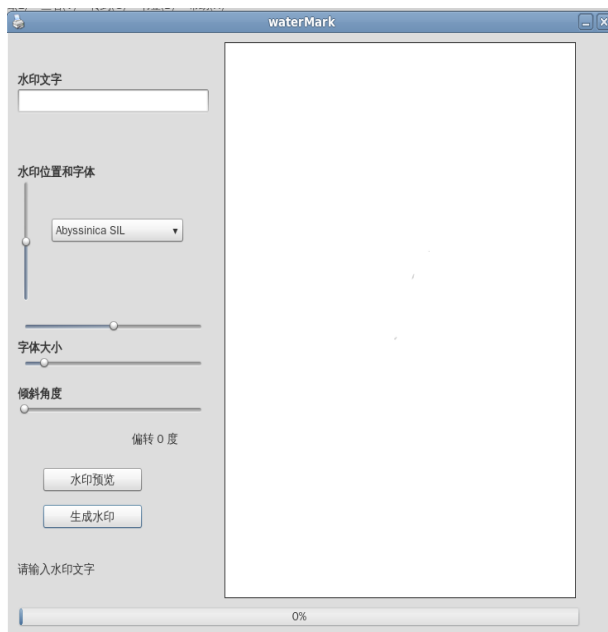
水印位置和字体：用户可以根据不同的需求，改变文字位置，修改字体。

字体大小：用户可以修改水印文字的字体大小。

倾斜角度：用户可以根据需要将水印旋转一定的角度(0-360)

水印预览：当设置好需要修改的选项后，点击【水印预览】即可在右侧框体中预览水印效果。

生成水印：点击【生成水印】功能，即可生成水印。



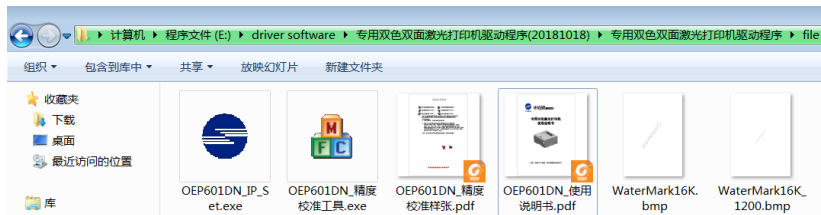
生成水印之后，即可在打印时选择 **WaterMark** 选项添加水印。

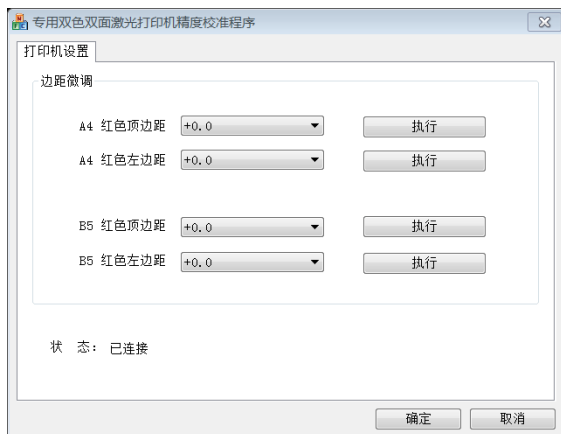
8.Windows 精度校准工具

随着专用双色双面激光打印机硒鼓的更换、机器使用寿命的减短，红黑打印的精度会产生一定的误差，此时需要使用“精度校准工具”软件对打印机的红黑打印进行校准，以保证高精度的红黑打印效果。

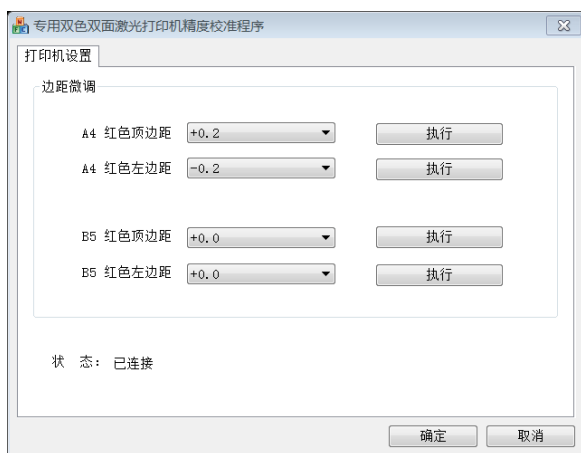
1.打印驱动程序文件夹里的“OEP601DN_精度校准样张”，按照上面的说明检查副本打印精度的误差值；若是 B5，则在打印时纸张类型设为 B5、无缩放进行打印。

2.双击驱动程序文件夹里的“OEP601DN_精度校准工具”，打开该校准软件；

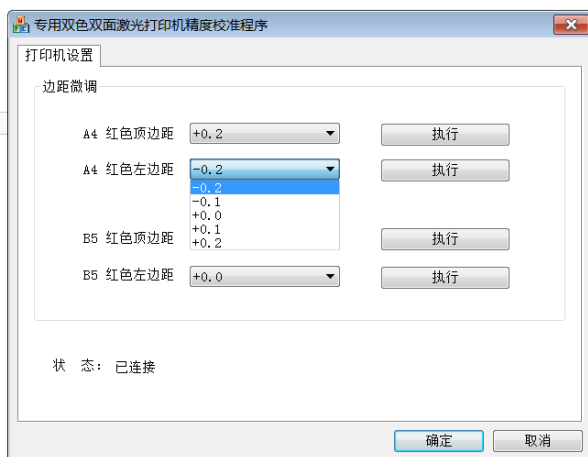




3.根据纸张类型选择 A4 或 B5 类型校准，通过红色顶边距校准纵向打印精度，通过红色左边距校准横向打印精度；如：A4 纵向打印精度误差为“+0.2”，A4 横向打印精度误差为“-0.2”，在“A4 红色顶边”中选择“+0.2”，在“A4 红色左边”中选择“-0.2”后分别点击“执行”按钮，如下图所示：



4.该精度校准软件可选择“-0.2、-0.1、+0.0、+0.1、+0.2”五个基本精度，用户所需校准精度值由这五个基本精度组合而成，如需校准精度值为“+0.5”，则可以进行两次“+0.2”校准和一次“+0.1”校准，即可实现；如需校准精度值为“-0.5”，则可以进行两次“-0.2”校准和一次“-0.1”校准，即可实现。值得注意的是：每输入一个数值必须点击一次“执行”按钮，程序才能录入所选数值。



9.故障排除

9.1.打印机报警信息

注：排除打印机故障后，请开合前盖一次以清除报警状态。

计算机显示	原 因	排 除 方 法
打印机卡纸	纸张卡在硒鼓下方	关机后，打开前盖，取出硒鼓，小心抽出纸张，注意不要撕破以免留下余纸堵住走纸通道
取纸卡纸	纸张卡在纸盒处	关机后，打开纸盒，小心抽出纸张，注意不要撕破以免留下余纸堵住走纸通道
进纸卡纸	纸张卡在硒鼓下方	关机后，打开前盖，取出硒鼓，小心抽出纸张，注意不要撕破以免留下余纸堵住走纸通道
反向卡纸	纸张卡在反向托盘处	关机后，打开反向托盘，小心抽出纸张，注意不要撕破以免留下余纸堵住走纸通道

出纸卡纸	纸张卡在纸道后侧	关机后，打开后盖，小心抽出纸张，注意不要撕破以免留下余纸堵住走纸通道
纸盒 1 搓纸失败	纸盒 1 中纸张未放平或纸盒中无纸	取出纸盒 1 把纸张放平或放入纸张，重新再推入纸盒到位
纸盒 2 搓纸失败	纸盒 2 中纸张未放平或纸盒中无纸	取出纸盒 2 把纸张放平或放入纸张，重新再推入纸盒到位
纸盒 3 搓纸失败	纸盒 3 中纸张未放平或纸盒中无纸	取出纸盒 3 把纸张放平或放入纸张，重新再推入纸盒到位
纸张尺寸/类型不符	纸盒中纸张尺寸与计算机端设置纸张尺寸不一致	重新设置计算机端的纸张尺寸 在纸盒中放入正确尺寸的纸张
打印机内有纸	出现报警错误后，打印机纸路内部残留纸张没有及时清理	关机后，打开纸盒检查纸张是否卡在纸路上； 打开进纸托盘检查是否有残留纸张；

		<p>打开前盖，取出硒鼓抽屉，检查是否有残留纸张；</p> <p>打开后盖，检查出纸纸路上是否有残留纸张。</p>
纸盒 1 无纸	纸盒 1 内没有检测到纸张	打开纸盒 1 装入纸张
纸盒 2 无纸	纸盒 2 内没有检测到纸张	打开纸盒 2 装入纸张
纸盒 3 无纸	纸盒 3 内没有检测到纸张	打开纸盒 3 装入纸张
手动进纸托盘无纸	选择手动进纸，打印没有检测到纸张	手动进纸托盘处放入纸张
前盖打开	打印机前盖打开	关上前盖
后盖打开	打印机后盖打开	关上后盖
纸盒 1 未到位	打印机纸盒 1 打开	将纸盒 1 推入到位
纸盒 2 未到位	打印机纸盒 2 打开	将纸盒 2 推入到位
纸盒 3 未到位	打印机纸盒 3 打开	将纸盒 3 推入到位

反向进纸托盘未到位	打印机反向进纸托盘安装不到位	将反向托盘推入到位
激光单元马达错误	激光单元马达不转	重启打印机
激光单元同步错误	激光单元电信号同步错误	重启打印机
预热错误	打印机预热故障	重启打印机
过 热	打印机内部过热	请等待散热
内存不足	打印机存满文档	按停止键清空文档 打印存储的文档
通讯错误	未检测到打印机	重插 USB 线 重启打印机 重启计算机
请输入指纹	注册指纹	在打印机指纹仪处进行 指纹注册
指纹识别成功	——	指纹已成功识别
该指纹不存在	该指纹未注册或验证时指纹与注册时指纹有差异	找管理员注册指纹

		注册和验证指纹时，手指放置在正确位置
该指纹已存在	重复注册同一指纹信息	该指纹信息已存在，不需要重复注册
无黑色硒鼓	打印机内无黑色硒鼓	将黑色硒鼓放入打印机硒鼓抽屉
无红色硒鼓	打印机内无红色硒鼓	将红色硒鼓放入打印机硒鼓抽屉
黑色硒鼓不匹配	黑色硒鼓型号错误	更换黑色硒鼓
红色硒鼓不匹配	红色硒鼓型号错误	更换红色硒鼓
硒鼓不符	硒鼓型号与打印机不符	更换硒鼓
墨粉不足	黑色/红色硒鼓墨粉不足	更换黑色/红色硒鼓
存储器溢出	内存不足	及时打印存储文件

9.2.故障排除指南

故 障	排 除 方 法
机器瘫痪、按键失效	<ul style="list-style-type: none">- 检查打印机电源线是否连接好；- 检查打印机电源开关是否开启；- 断电 30 秒后重启打印机。- 如故障依旧存在，联系售后维修人员。
指纹认证模块不亮	<ul style="list-style-type: none">- 断电 30 秒后重启打印机；- 如故障依旧存在，联系售后维修人员。
打印机脱机	<ul style="list-style-type: none">- 检查 USB 线是否正确连接；- 拔出 USB 线再重新插入；- 重启打印机。- 如故障依旧存在，联系售后维修人员。
打印机无法打印文件	<ul style="list-style-type: none">- 检查 USB 线是否正确连接；- 检查打印机是否处于空闲状态；- 尝试重插 USB 线或重启打印机。- 如故障依旧存在，联系售后维修人员。

卡纸后将纸张取出 报警仍然显示“卡纸”		<ul style="list-style-type: none"> - 断电后重启打印机检查是否仍然报警。 - 如故障依旧存在，联系售后维修人员。
指示灯显示不正常		<ul style="list-style-type: none"> - 切断电源重新启动打印机。 - 如故障依旧存在，联系售后维修人员。
不能排出纸张		<ul style="list-style-type: none"> - 若卡纸，请参阅上一节拉出被卡纸张； - 检查纸张尺寸或厚度是否合适。 - 如故障依旧存在，联系售后维修人员。
取不出硒鼓		<ul style="list-style-type: none"> - 切断电源，打开顶盖，拉出硒鼓抽屉，双手分别抓住硒鼓两侧水平向上取出硒鼓； - 如故障依旧存在，联系售后维修人员。
打印 质量 下降	打印文稿字体 太淡	<ul style="list-style-type: none"> - 若墨粉已经用完，请更换硒鼓； - 若是更换的新硒鼓，取出硒鼓，摇晃 9~10 次后重新安装；
	打印字体浓淡 不均	

		<ul style="list-style-type: none"> - 关闭打印机，等待几分钟后再开启打印机。
	打印件上有黑线	<ul style="list-style-type: none"> - 硒鼓已损坏，请更换新硒鼓。
	打印件上有白线	<ul style="list-style-type: none"> - 硒鼓鼓面有异物或表面被损坏。 (鼓面有异物可以用脱脂棉拭去)。

10.产品规格

TOEC OEP 601DN

型 式	台式
打印方式	自动双色双面激光打印
首页打印	小于 9s(不包括指纹认证时间)
打印速度	24ppm / 20ipm 注意：打印速度也取决于您使用的软件、计算机处理器和系统内存。
打印分辨	600dpi × 600dpi / 1200dpi × 600dpi
打印机接	USB2.0，以太网网络接口
打印控制	GDI
进纸方式	纸盒、手动进纸
纸张尺寸	A4、A5、A6、B5、B6、LTR、16K、32K
纸张重量	纸盒：70g/m ² ~ 90g/m ² ；手动：60g/m ² ~161g/m ²
纸盒容量	250 页
耗 材	<p>鼓粉一体式硒鼓：黑鼓：随机(PT8008IB)1000 页商品 (PT8008TB)3500 页</p> <p>红鼓：随机(PT8008IR)500 页商品 (PT8008TR)1000 页</p> <p>以上硒鼓打印页数都是针对的 5%覆盖率。</p>

打印操作系统	Windows XP、Win 7 /8 /10 及 Linux
电 源	AC220V±15%，50Hz±1Hz
功 率	最大：800W
噪 声	最大声压级≤58dB(A)
整机尺寸	480mm×431mm×290mm（±10mm）
工作温度	5℃ ~ 35℃
相对湿度	20% ~ 80%
存储温度	-25℃ ~ 40℃
气 压	86kPa ~ 106kPa



天津光电通信技术有限公司

（国营第七五四厂）

地 址： 天津市河西区泰山路 6 号

邮政编码： 300211

销售电话： 022-28268291/28262631

售后服务电话： 022-28268471/28268478

免费服务热线： 800-818-8080

传 真： 022-28268440

销售邮箱地址： e100@toec.com

售后邮箱地址： service@toecfax.com

公司网址： www.toec.com

版 次： 2018 年 8 月第一版