



# 专用彩色复合机 (MC251XCDN) Windows 系统使用说明书



安装、使用本产品前，请仔细阅读此说明书

# 声明

---

欢迎您使用天津光电产品。

在第一次安装和使用本产品之前，请您务必仔细阅读随机配送的所有资料，这会有助于您更好地使用本产品。如果您未按本手册的说明及要求操作本产品，或因错误理解等原因误操作本产品，天津光电通信技术有限公司将不对由此而导致的任何损失承担责任，但天津光电通信技术有限公司专业维修人员错误安装或操作过程中引起的损失除外。

天津光电通信技术有限公司已经对本手册进行了严格仔细的校勘和核对，但我们不能保证本手册完全没有任何错误和疏漏。

天津光电通信技术有限公司致力于不断改进产品功能、提高服务质量，因此保留对本手册中所描述的任何产品和软件程序以及本手册的内容进行更改而不预先另行通知的权利。

本手册的用途在于帮助您正确地使用天津光电产品，并不代表对本产品的软硬件配置的任何说明。有关产品配置情况，请查阅与本产品相关合约（若有）或咨询向您出售产品的销售商。本手册中的图片仅供参考，如果有个别图片与产品的实物不符，请以产品的实物为准。

# 目 录

<b>LINUX 系统使用说明 .....</b>	<b>4</b>
<b>1. 安装/卸载复合机驱动 .....</b>	<b>4</b>
1.1 安装复合机驱动.....	4
1.1.1 查询系统信息.....	错误！未定义书签。
1.1.2 选择驱动包.....	错误！未定义书签。
1.1.3 安装驱动.....	错误！未定义书签。
1.1.4 添加打印机.....	错误！未定义书签。
1.2 卸载复合机驱动.....	错误！未定义书签。
1.2.1 查看是否安装驱动.....	错误！未定义书签。
1.2.2 卸载驱动.....	错误！未定义书签。
1.2.3 删除打印机.....	错误！未定义书签。
<b>2. 打印作业 .....</b>	<b>错误！未定义书签。</b>
2.1 启动打印机 .....	错误！未定义书签。
2.2 打印文档 .....	错误！未定义书签。
2.2.1 Word 文档打印.....	错误！未定义书签。
2.2.2 查看打印状态.....	错误！未定义书签。
2.2.3 修改打印机参数.....	错误！未定义书签。
2.3 取消打印作业.....	错误！未定义书签。
2.4 打印机附加功能.....	错误！未定义书签。
<b>3. 扫描 .....</b>	<b>23</b>
3.1 使用扫描软件获取图片或文档（拉式扫描） .....	23
3.1.1 启动扫描软件.....	23
3.1.2 执行扫描.....	25
<b>4. 故障排除 .....</b>	<b>33</b>

5. 产品规格 .....33

# Windows 系统使用说明

## 1. 安装/卸载复合机驱动

此处以Windows 7系统为例，介绍复合机驱动在Windows 7系统下的安装/卸载方式。

### 1.1 安装复合机驱动

以Windows 7系统为例，介绍复合机驱动的安装过程。不同系统在界面和操作上可能有略微差别，请根据实际情况做出判断。

#### 1.1.1 安装本地驱动（USB）

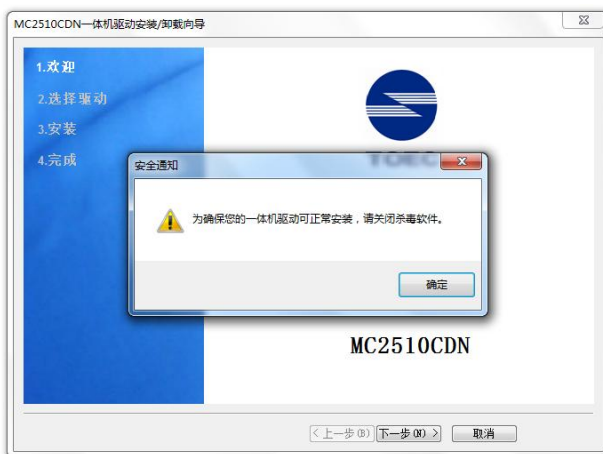
安装驱动需要管理员权限，请使用管理员用户登录计算机。关闭所有运行的应用程序，建议关闭杀毒软件。

安装打印机驱动程序之前，请先不要连接 USB 线，以免计算机找不到 USB 装置。

1. 读取配套光盘中的文件，双击“oemSetup.exe”，弹出“MC2510CDN 一体机驱动安装/卸载向导”，单击“下一步”。



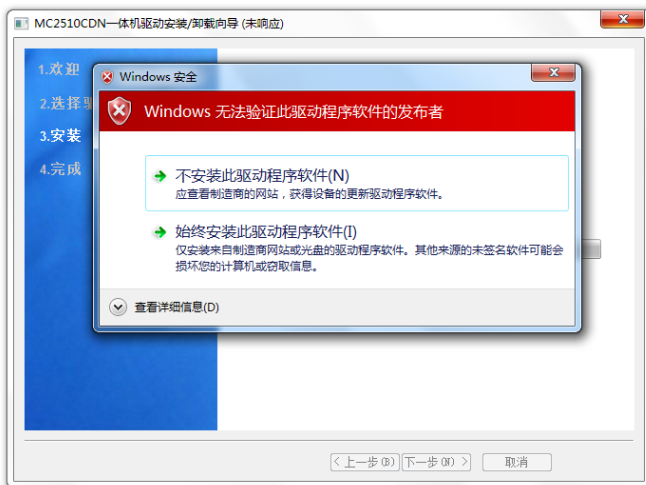
2. 安装时若弹出“安全通知”，可关闭杀毒软件，点击确认，继续安装。



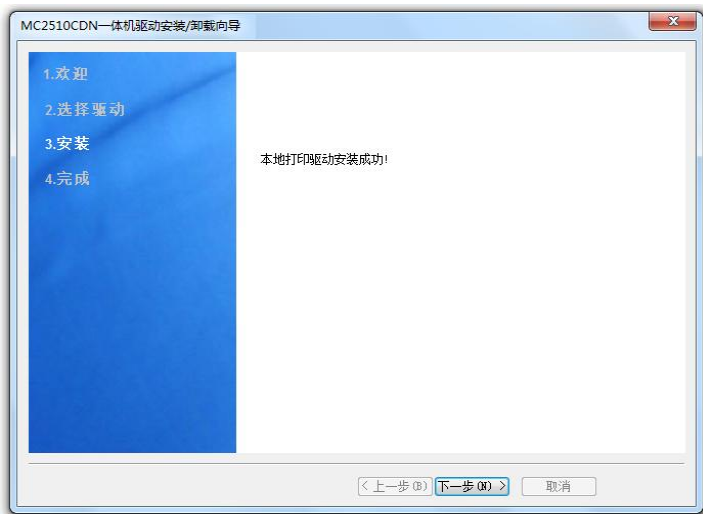
3. 勾选“安装本地驱动（USB）”，单击“下一步”。



4. 安装时会提示 Windows 安全提示，选择“始终安装此驱动程序软件”。

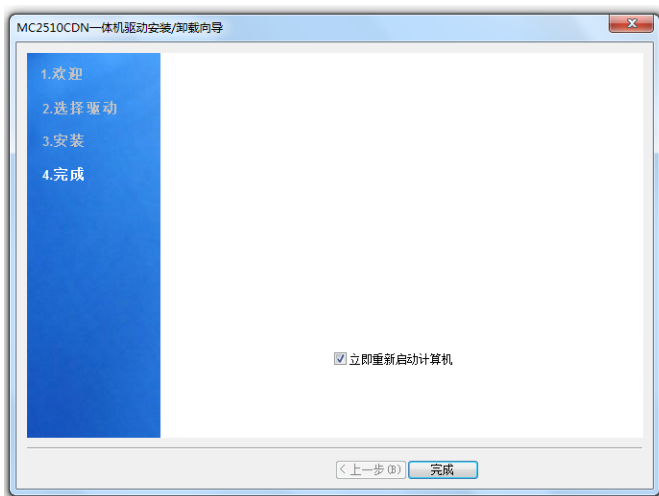


5. 安装结束后界面显示：“本地打印驱动安装成功!”，点击“下一步”。



6. 单击“完成”，结束打印驱动的安装。如果不重启计算机请不要勾选“立即重新启动计算机”。





## 1.1.2 安装网络驱动

安装驱动前，请用网线将计算机与打印机的网口接口相连，用 USB 线将计算机与打印机的 USB 接口相连，打印机通电并打开电源开关。

安装时，若系统自动弹出“找到新的硬件向导”对话框，请单击“取消”。

先按照“1.1.1 安装本地驱动”安装本地驱动程序（若本地打印驱动已安装，可跳过此步骤）。

关掉提示信息“硬件安装期间出现了一个问题。您的新硬件可能无法正常运行”。

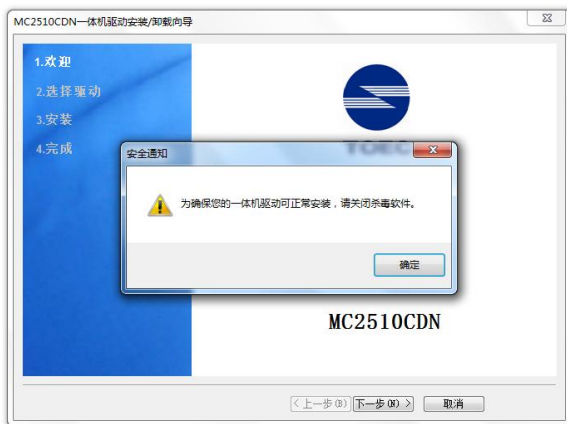
首先，按照如下步骤设置打印机 IP 地址。

【重要提示】：局域网内其他 PC 的 IP 请不要与打印机 IP 冲突。

1. 读取光盘中的文件，双击“oemSetup.exe”弹出“MC2510CDN 一体机驱动安装/卸载向导”，单击“下一步”。



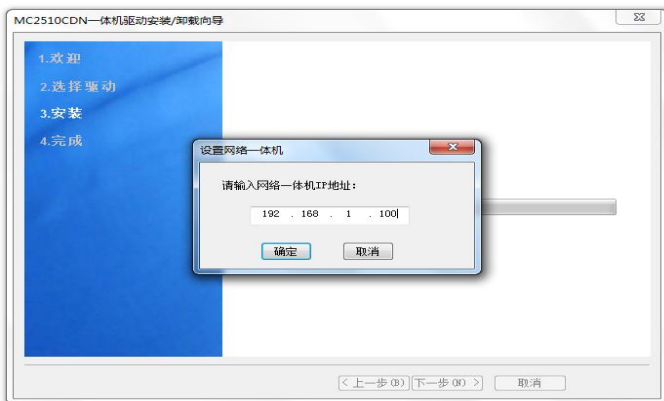
2. 安装时若弹出“安全通知”，可关闭杀毒软件，点击确认，继续安装。



3. 勾选“安装网络驱动（以太网）”，单击“下一步”。



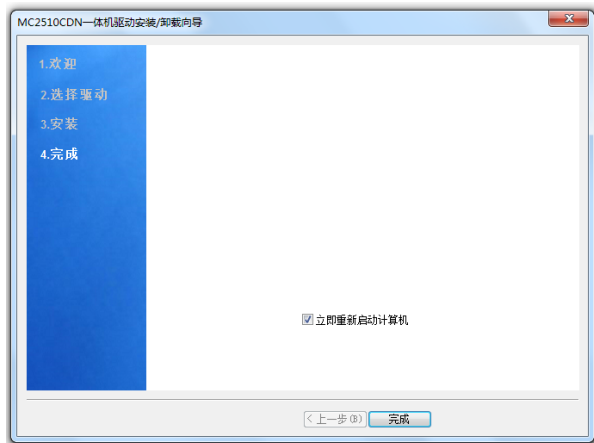
4. 输入 MC2510CDN 复合机的 IP 地址（例如：192.168.1.100），单击“确定”。



5. 安装结束后界面显示：“网络打印驱动安装成功！网络扫描驱动安装成功！”，点击“下一步”。



6. 单击“完成”，结束驱动的安装。如果不重启计算机请不要勾选“立即重新启动计算机”。



如果驱动安装失败，请尝试暂时关闭杀毒软件及相关电脑防护，待驱动安装完毕之后，再重新开启。

安装完打印机驱动后，尽量不要更改打印机的名称，否则易导致驱动卸载和重新安装出现问题。

## 1.2 卸载复合机驱动

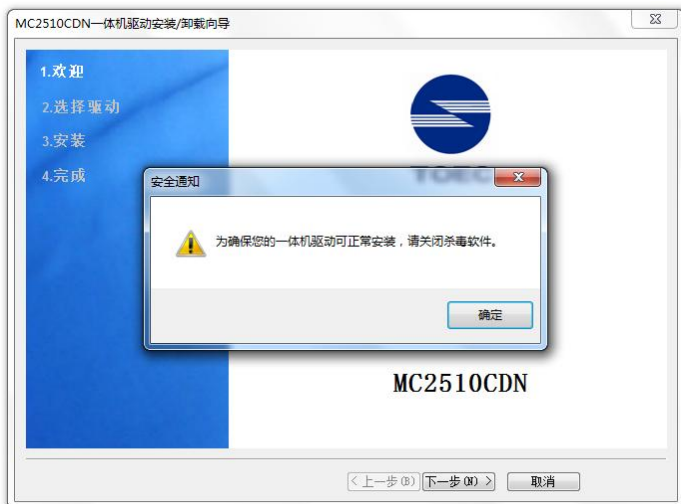
### 1.2.1 卸载本地驱动（USB）

卸载驱动需要管理员权限，请使用管理员用户登录计算机。关闭所有运行的应用程序，建议关闭杀毒软件。

1. 读取配套光盘文件中，双击“oemSetup.exe”，弹出“MC2510CDN 一体机驱动安装/卸载向导”，单击“下一步”。



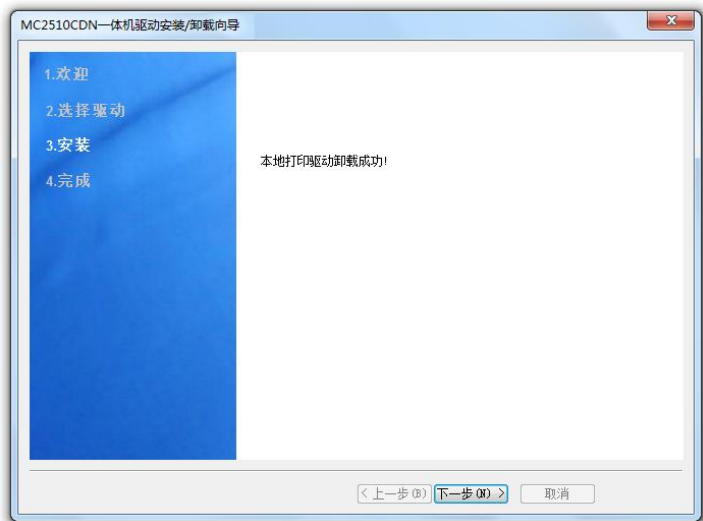
2. 卸载时若弹出“安全通知”，可关闭杀毒软件，点击确认，继续卸载。



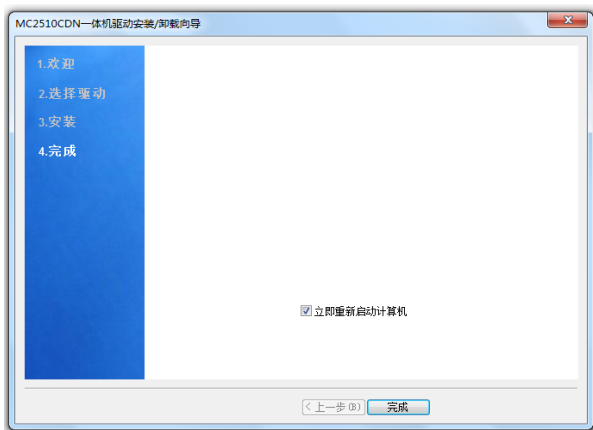
3. 勾选“卸载本地驱动(USB)”单击“下一步”。



4. 卸载结束后界面显示：“本地打印驱动卸载成功!”，点击“下一步”。



5. 单击“完成”，结束驱动的卸载。如果不重启计算机请不要勾选“立即重新启动计算机”。



## 1.2.2 卸载网络驱动

卸载驱动需要管理员权限，请使用管理员用户登陆计算机。关闭所有运行的应用程序，建议关闭杀毒软件。

1. 读取配套光盘文件中，双击“oemSetup.exe”，弹出“MC2510CDN 一体机驱动安装/卸载向导”，单击“下一步”。

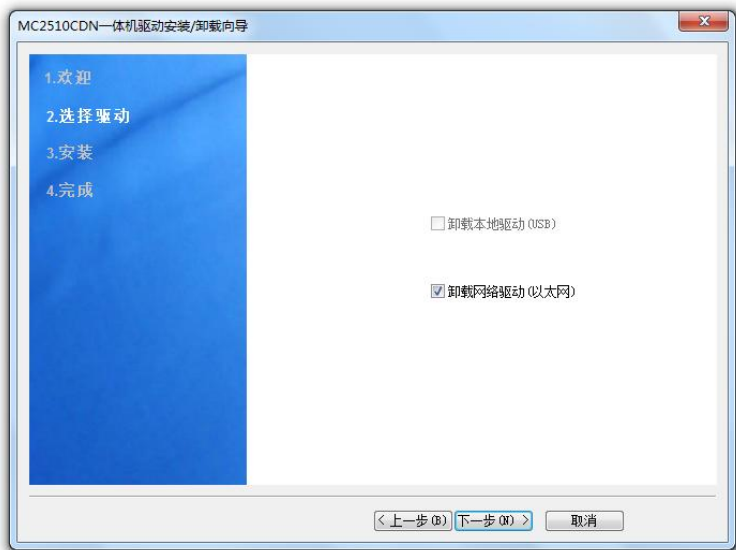


2. 卸载时若弹出“安全通知”，可关闭杀毒软件，点击确认，继续卸载。





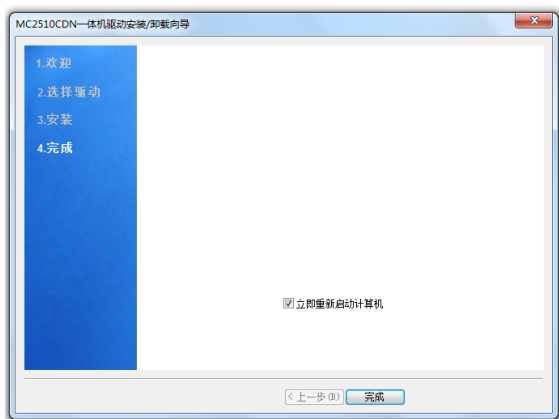
3. 勾选“卸载网络驱动（以太网）”，单击“下一步”。



4. 卸载结束后界面显示：“网络打印驱动卸载成功！网络扫描驱动卸载成功！”，点击“下一步”。



5. 单击“完成”，结束驱动的卸载。如果不重启计算机请不要勾选“立即重新启动计算机”。



## 2. 打印作业

使用专用彩色复合机打印文档之前，请先阅读前一章节，并安装好打印机驱动程序。

### 2.1 启动打印机

1. 确认电源线和USB线都连接正确。.
2. 启动计算机。如需安装打印机驱动请参见“1.1安装复合机驱动”。
3. 开启打印机电源开关，打印机进入待机状态。

**注意！**请确保先启动计算机，再开启打印机，否则可能会导致计算机识别不到打印机。若计算机没有识别到打印机，请重启打印机或重新插拔USB线即可。

### 2.2 打印文档

由于系统不同，不同文档的打印设置界面可能有所不同，故在此以比较通用的界面为例介绍如何使用打印机打印文档。

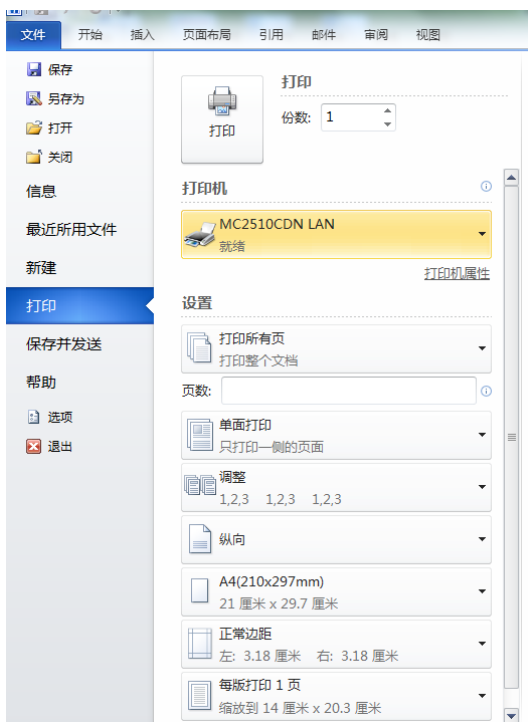
**注意：**不同类型文档以及不同系统，打印设置界面会有略微差别，但是打印机的基本功能无差别，请根据实际情况做出判断。

## 2.2.1 Word文档打印

此类型适用于打印 word、ppt、excel 文档。由于不同系统打开这三种类型的软件可能有所不同,为了更好的用户体验和更好的打印效果,请使用 WPS 打开这三种类型软件。

### 1. 文档打印

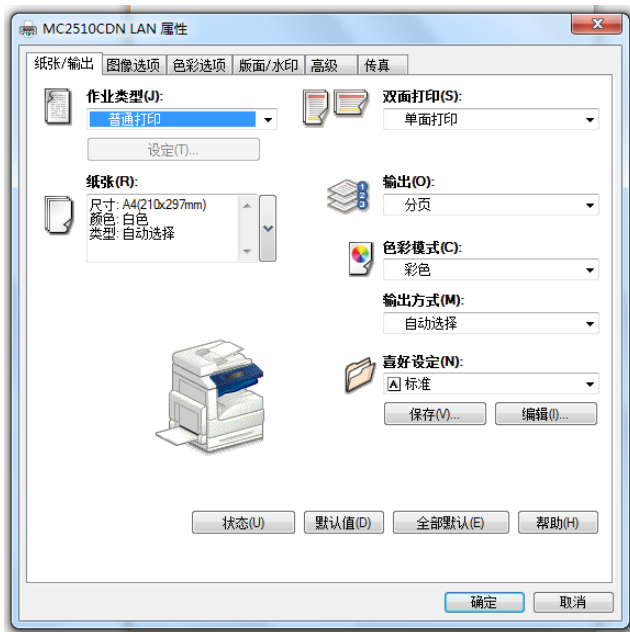
打开文档,选择“文件”菜单中的“打印”选项。或使用打印快捷键“Ctrl+P”进入文档的打印设置界面。



在【打印机】一栏可以单击右侧下拉列表选择添加的 USB 打印机“MC2510CDN”或网络打印机

“MC2510CDN LAN”，下侧的“设置”、“页数”、“调整”等则体现了 TOEC 打印机的一些信息参数。

点击【打印机属性】可以进行打印属性的设置，具体设置情况，将在下文详细描述。



【纸张/输出】-【纸张】：下拉菜单中的尺寸是 MC2510CDN 支持的打印纸张的尺寸。分别为 A3、A4、B4、B5、A5、Letter、8.5X1.4、11X17 尺寸，可以根据打印需求，

进行纸张尺寸的修改。

【双面打印】：双击右侧菜单，会出现下拉菜单，可以根据打印需求，进行长边翻转打印或短边翻转打印。

### 2.2.2 查看打印状态

打印过程中，进入【控制面板】-【设备和打印机】的打印机队列服务查看打印状态。

双击 MC2510CDN LAN 打印机图标，打印队列会列出此打印机打印过的作业列表，还体现了打印作业的一些基本信息：任务号、文档名称、使用的打印机、文档大小、提交时间以及打印状态。

打印时若出现错误，复合机上的告警故障灯会持续闪烁，此时若想查看错误内容，需要进入打印机管理界面。此时打印出错的打印机图标处会有红色错号标记或黄色警告标记。

## 2.3 取消打印作业

在【开始】菜单进入系统的【控制面板】-【设备和打印机】，找到 MC2510CDN LAN 打印机图标，双击该图标，可查看打印机正在进行的打印任务。

单击选中想要取消的打印作业，右击选择“取消”可以取消正在进行中或正在排队中的打印作业。

## 2.4 打印机附加功能

为了给用户更好的体验，MC2510CDN 附带了打印机状态监控功能。打印状态监控支持 USB 和网络两种连接方式。当两种连接方式同时可用时，使用网络连接来获取状态数据。

在【开始】菜单选择 MC2510CDN 复合机文件夹，点击“MC2510CDN\_NET 打印机状态监控”。可以看到右下角会弹出状态监控的窗口，可以显示打印机当前状态。

网络状态监控提供的错误信息有：卡纸、前盖打开、左盖打开、左上盖打开、左下盖打开、输稿器盖子打开、左部卡纸、内部卡纸、无墨盒、无纸、纸盒无纸、装置温度过高、纸张类型不匹配、内存不足、定影器故障、硒鼓故障、定影器寿命将近、纸盒 1 传感器故障、纸盒 2 传感器故障、纸盒 3 传感器故障。无纸的状态只有在纸盒 1-4 均无纸时提示。当打印时选择自动纸盒时，如果所有纸盒的都没有匹配的纸张，提示的状态时”错误“而不是，纸盒无纸，因为无法确定是哪个纸盒。

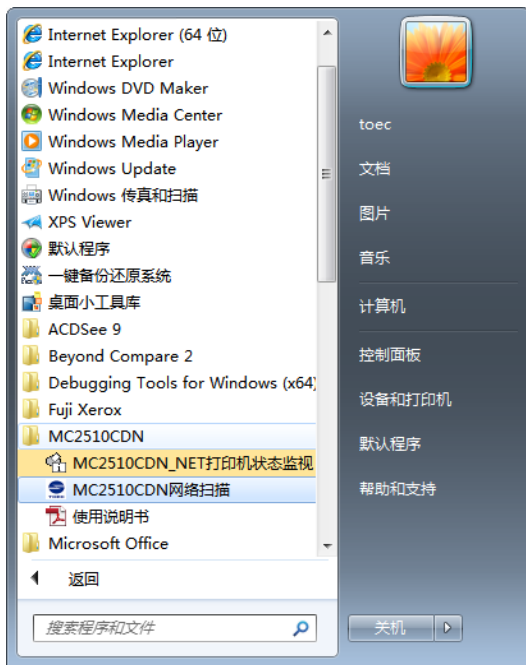
## 3. 扫描

使用专用彩色复合机扫描文件之前,请先阅读前一章节,并安装好复合机驱动程序,下面以Windows 7操作系统为例,介绍如何使用复合机扫描文件。

### 3.1 使用扫描软件获取图像

#### 3.1.1 启动扫描软件

(1)在【开始】按钮下

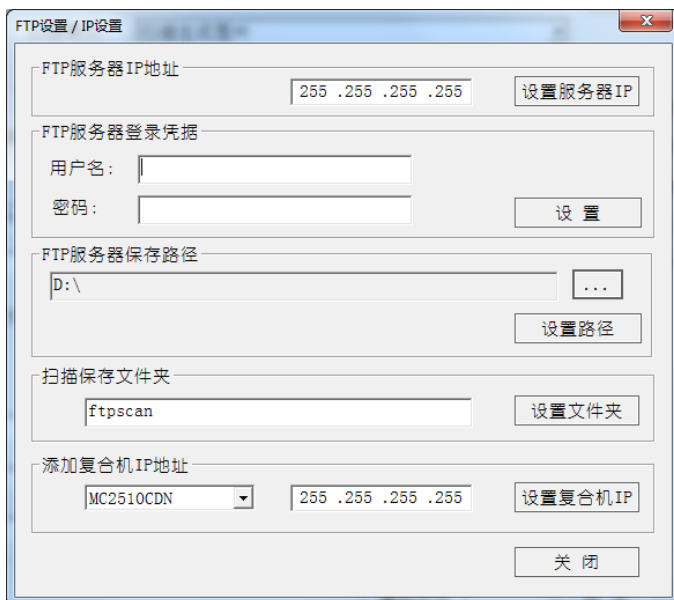


之后界面会弹出如下界面:





### 3.1.2 初始化设置



在扫描前，需要进行一些初始化配置。

1. FTP 服务器 IP 地址：

设置为安装驱动的 PC 的 IP 地址。

2. FTP 服务器登录凭据：

设置用户名和密码，确保能登录进搭建了 FTP 服务器的 PC 机。

3. FTP 服务器保存路径：

设置 FTP 服务器的根目录。

4. 扫描保存文件夹：

设置保存中间文件的文件夹名，此文件夹位于根目录下。

5. 添加复合机 IP 地址：

添加未能通过“网络发现”找到的复合机的 IP 地址。

### 3.1.3 执行扫描

扫描之前请确保复合机与 PC 之间网络连接通畅。

扫描工具软件打开后，会自动搜索当前可连接的复合机。

如果想重新查找复合机，点击【选择扫描仪】的【刷新】按钮，找到 MC2510CDN 扫描仪后便可开始扫描。

可根据具体扫描需求选择每项功能，点击【扫描】按钮开始执行扫描。

下面介绍【扫描工具】中各个功能项含义：

## 1) 基本设置

### 1. 扫描类型:

(1) 平台反射稿--此选项用于从扫描仪玻璃平台扫描一般稿件及非透明材质稿件。

(2) ADF 进稿器--此选项用于从扫描仪最上边送稿器扫描稿件正面内容。

其中, 根据【单双面】的设置不同, ADF 扫描方式可分为【单面】(仅保存正面图像), 【双面 (短边翻转)】和【双面 (长边翻转)】。

### 2. 色彩模式:

有下列模式可供选择:

自动: 复合机自动处理图像色彩。

黑白: 以黑白表现稿件, 推荐使用此模式扫描文字稿件。

灰阶: 以 256 种不同的灰表现稿件, 赋予黑白层次和深度。

彩色: 彩色照片模式以 24 位 RGB 色彩扫描文件。此模式使用较多的存储空间。

### 3. 分辨率:

分辨率是以每英寸的像素点数来计算(dpi)。分辨率越高, 图像越细致, 同时所占用空间越大。但为了节省内存, 又要保有良好图像品质, 我们推荐下列设定模式。

扫描稿件	分辨率
------	-----

文字(打印用)	200
文字(OCR 用)	300
黑白或灰阶图像	300
彩色图像或照片	300

#### 4. 图像模式:

包含: 默认、文本、半色调、混合。

用户可根据所选原稿进行选择。

#### 5. 纸张混合:

该功能包含: 标准尺寸、混合尺寸。混合尺寸可以同时放置不同大小的纸张同时进行扫描。

6. 文字方向: 文字朝向向左或者向上。

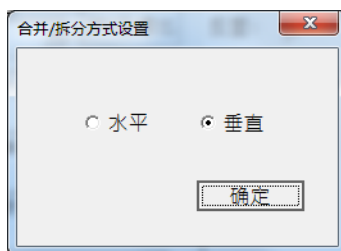
7. 扫描浓度: 可在此调节扫描浓度。

8. 清晰度: 可在此调节清晰度。

9. 对比度: 可在此调节对比度。

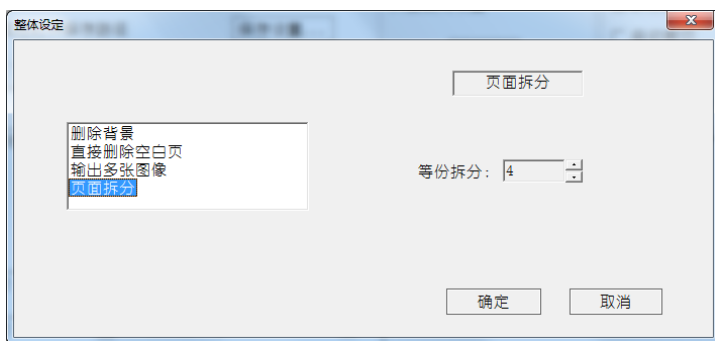
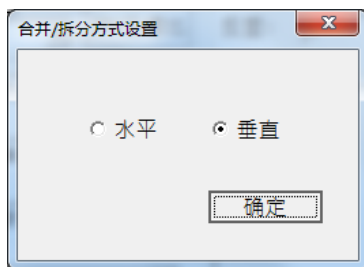
#### 10. 页面合并与拆分:

1) 页面合并功能, 只能在 ADF 进稿模式使用。



ADF 双面扫描时，将正面图像和背面图像【水平】（左右拼接）或【垂直】（上下拼接）合并。

2) 页面拆分功能，ADF 进稿模式和平台反射稿扫描模式均可使用。

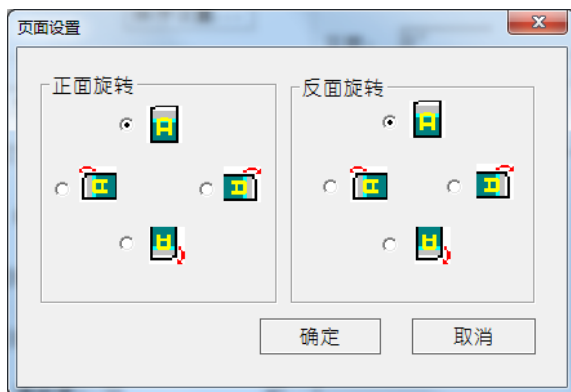


可以在【整体设定】的【页面拆分】，设置每个页面拆分的份数。

## 2) 图片处理

### 1. 旋转：

此功能支持对图像进行旋转，可顺时针旋转 0 度、90 度、180 度、270 度。



## 2. 自动裁切:

此功能可以去除稿件四边无效边界,常与自动匡正配合使用。

## 3. 自动匡正:

此功能可以将带有一定倾斜角度的图像,修正到水平状态,倾斜角度不可大于 15 度。

## 4. 红头文件:

此功能可以将增强红色带标题以及红色印章的图像。处理后的彩色图像,只包含红、黑和白三种颜色。

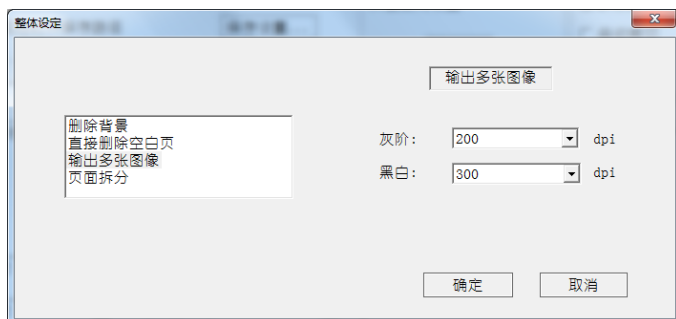
## 5. 输出多张图像:

此功能支持单次扫描,同时输出黑白、灰度、彩色图像或任意两者图像。

具体是指:扫描原始彩色图像后,同时生成对应的灰阶和黑白图像;扫描原始灰阶图像后,同时生成对应的黑白图

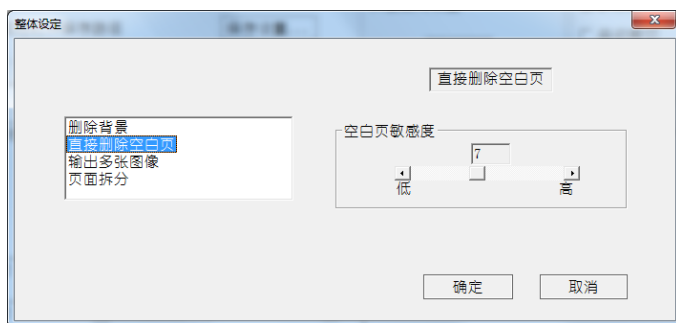
像。

在【整体设置】中，可以设置对应额外输出的图像的 DPI。



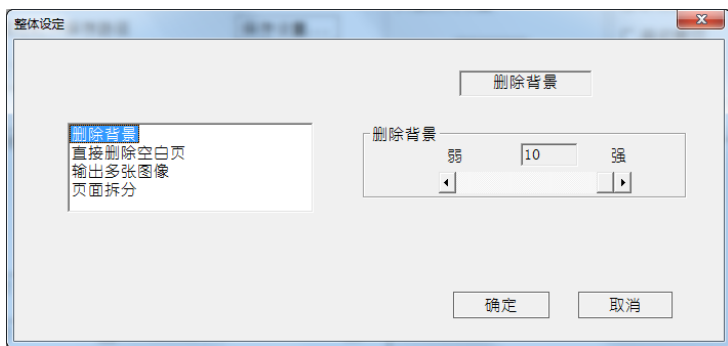
## 6. 删除空白页:

此功能支持设置空白页检测，功能开启后自动检测出空白页，并从扫描文件中去除，灵敏度可调节。



## 7. 删除背景:

此功能支持将原稿背景色处理为白色或相近纯色，灵敏度可调节。



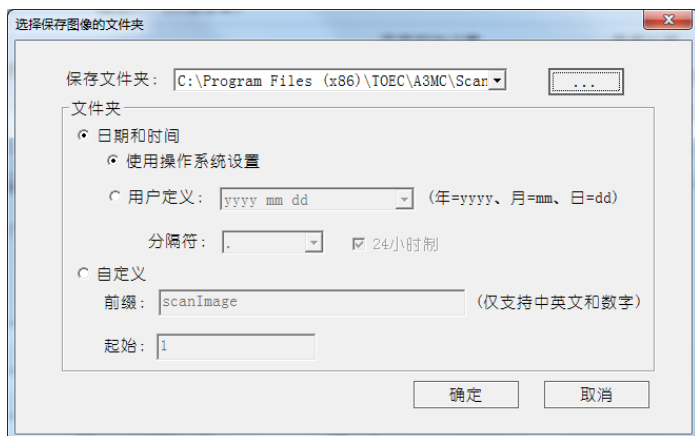
### 3) 保存设置

#### 1. 设置模版:

一般选择默认模版, 设置改变后, 可点击【应用】按钮可保存模版。进行【扫描】或【预览】后, 会自动保存当前模版。

#### 2. 保存目录:

默认保存路径为安装路径下的\TOEC\A3MC\Scanfiles, 用户也可新建路径。





勾选【扫描完成后打开保存目录】，扫描之后可自动打开保存路径。

### 3. 文件名：

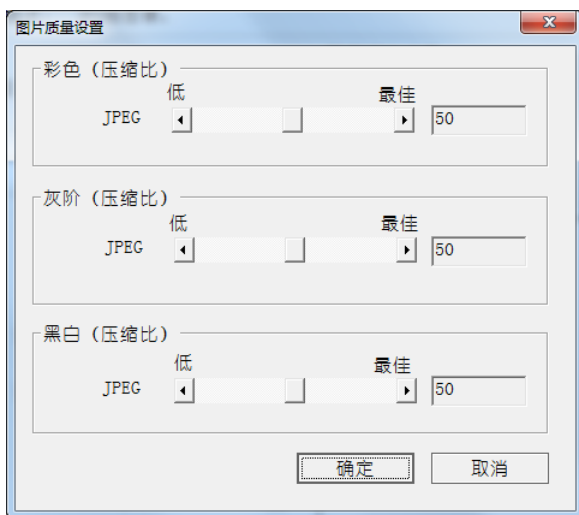
扫描后的文件名命名方式可以为时间字符串格式或文件前缀格式。

### 4. 保存格式：

图片	jpg\png\bmp\tiff
文档	单个 PDF\多个 PDF
OCR	pdf

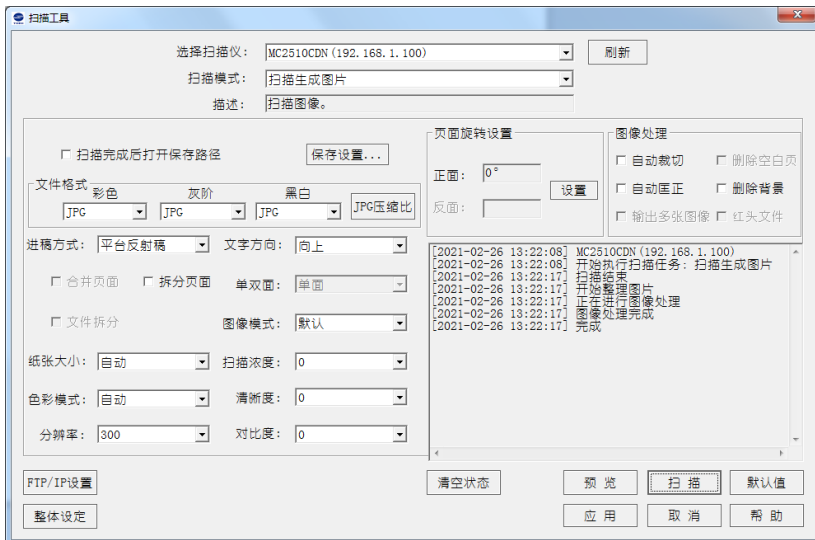
### 5. 压缩

可对 JPEG 文件进行压缩。



## 4) 扫描状态

此窗口可在扫描过程中显示扫描仪状态、异常信息和提示信息等内容。



## 4. 故障排除

详见《MC251XCDN 使用说明书》(或《MC251XCDN 管理员说明书》)。

## 5. 产品规格

详见《MC2510CDN 专用彩色复合机产品规格》。



## 天津光电信技术有限公司 (国营第七五四厂)

地址：天津市河西区泰山路 6 号

邮政编码：300211

销售电话：022-28268736/28262631

售后服务电话：022-28268471/28261287

免费服务热线：800-818-8080

传真：022-28268440

销售邮箱地址：e100@toec.com

售后邮箱地址：service@toecfax.com

公司网址：www.toec.com

版次：2020 年 9 月