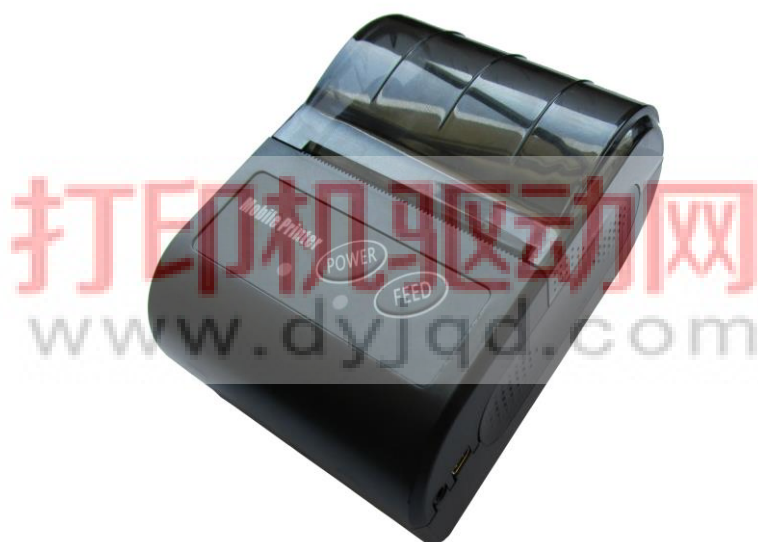


Mobile Thermal Printer

RPP02N 使用手册



目录

一、注意事项	3
1.1 安全注意事项	3
1.2 使用注意事项	3
1.3 存放注意事项	4
1.4 电池安全注意事项	4
二、产品简介	6
2.1 打印机外观	6
2.2 附件	7
三、性能特点	8
3.1 打印性能	8
3.2 物理参数	8
3.3 环境参数	8
3.4 其他性能	8
四、使用方法	9
4.1 使用前的准备	9
4.1.1 电池安装	9
4.1.2 打印纸卷安装	9
4.2 基本功能使用	10
4.2.1 开机	10
4.2.2 关机	10
4.2.3 自检	10
4.2.4 走纸（手动进纸）	10
4.2.5 充电	10
4.3 打印连接及打印	11
4.3.1 串口连接	11
4.3.2 USB 连接	11
4.3.3 蓝牙的配对及打印	11
4.4 指示灯及蜂鸣信号说明	12

一、注意事项

在使用打印机之前，请仔细阅读本章内容！

1.1 安全注意事项

- (1) 本打印机只能使用本公司提供的专用电池和电源适配器，否则可能引起产品损坏，电池漏液、起火甚至爆炸。
- (2) 不要将电池投入火中，不要将电池短路、拆散或加热，否则可能导致电池漏液、起火甚至爆炸。
- (3) 电池中的液体具有腐蚀性，如果操作不慎导致电池漏液并将液体粘到皮肤或衣物上，请立即用清水洗掉，如不慎进入眼睛内，请立即用大量清水彻底冲洗眼睛并紧急就医。
- (4) 打印时或刚打印结束时不要开启纸仓盖，用手或身体的任何部位接触打印机芯，以免过高的温度导致烫伤。
- (5) 打印机操作失灵时，不要使用打印机。这会导致火灾或者触电。请关机并拔下打印机的插头，然后电话联系经销商。

1.2 使用注意事项

- (1) 打印机不可浸入水中，也不要将其长时间暴露在雨中，否则可能导致打印机损坏。
- (2) 打印过程中不得打开纸仓盖，否则可能导致打印机工作不正常。
- (3) 在使用串口打印时，在打印过程中不能将串口线拔下，否则可能导致打印数据不完整。
- (4) 在使用红外方式打印时，在打印过程中要将主设备的红外窗口对准打印机的红外视窗，距离不能超过 50 厘米，角度不能超过 30 度，否则可能导致打印乱码或无法打印。
- (5) 虽然打印机可以在-10℃到 50℃稳定工作，但过高的环境温度（45℃）或过低的环境温度（5℃）会导致打印质量降低。
- (6) 过高的环境湿度（85%相对湿度以上）或过低的环境湿度（20%相对湿度以下）会导致打印质量降低。
- (7) 使用劣质的打印纸或存放时间过长的打印纸可能造成打印质量降低，甚至损坏打印机。

- (8) 打印机在黑标检测方式下工作时（打印印有黑标的预印刷票据时），要求预印刷在打印纸上的黑标符合黑标印刷规范（详见 4.2 黑标检测说明），否则可能导致打印机无法准确检测黑标。
- (9) 打印机在充电前尽量将电池电量用完后再充电，这样可以有效地保证电池的使用寿命。

1.3 存放注意事项

- (1) 打印机需存放在温度在-20℃到 70℃、相对湿度在 5%到 95%的环境中。
- (2) 如果长时间存放打印机，请务必取出打印机中的电池单独存放，否则可能导致电池失效、甚至漏液，进而损坏打印机。
- (3) 普通热敏打印纸的存放时间较短，如果要打印需长期保存的单据，请选用长效热敏打印纸。
- (4) 打印纸不要放在高温或阳光直射的地方储存，如果已经拆封，请放在避光的地方保存。

1.4 电池安全注意事项

在使用产品前务必仔细阅读用户手册。忽视以下说明可能会导致电池过热、燃烧、爆炸、损坏和/或性能及产品寿命降低。

危险

- 1. 不要让水、海水等进入或漏入电池内部。如果电池内部的安全装置烧坏，电池的任何充电可能会造成异常电流和/或电压，引起异常化学反应，然后也许会导致电池过热、点燃和/或爆炸。
- 2. 不要在火炉附近等高温场所使用或放置电池。过度受热可能会对树脂外壳和/或隔热材料造成损坏，从而引起电池内部短路，然后也许会导致电池过热、燃烧和/或爆炸。
- 3. 当充电时，使用专用充电器。在该要求未包括的条件下（高温、高压/强电流、使用修改的充电器等）充电可能会造成过度电池充电及异常电流和/或电压，引起异常化学反应，然后也许会导致电池过热、点燃和/或爆炸。
- 4. 电池清楚标注了正负极。当把电池插入充电器和/或产品时，务必确认电池定位正确。反向插入将造成反向充电，可能会引起异常化学反应，然后也许会导致电池过热、点燃和/或爆炸。

5. 不要使电池与电源插座和/或车用点烟器插座接触。这样做可能会造成高压，引起过度电流，导致电池过热、燃烧和/或爆炸。

6. 不要加热电池或把电池放入火中。这样做可能会熔化隔热材料并/或损坏安全装置或安全设备，使电解溶液点燃，导致电池过热、燃烧和/或爆炸。

7. 不要以相反的(+)和(-)定位使用电池。在充电过程中，这样做将造成反向充电，可能会引起异常化学反应。在使用过程中，可能会出现无法预测的电流异常，导致电池过热、点燃和/或爆炸。

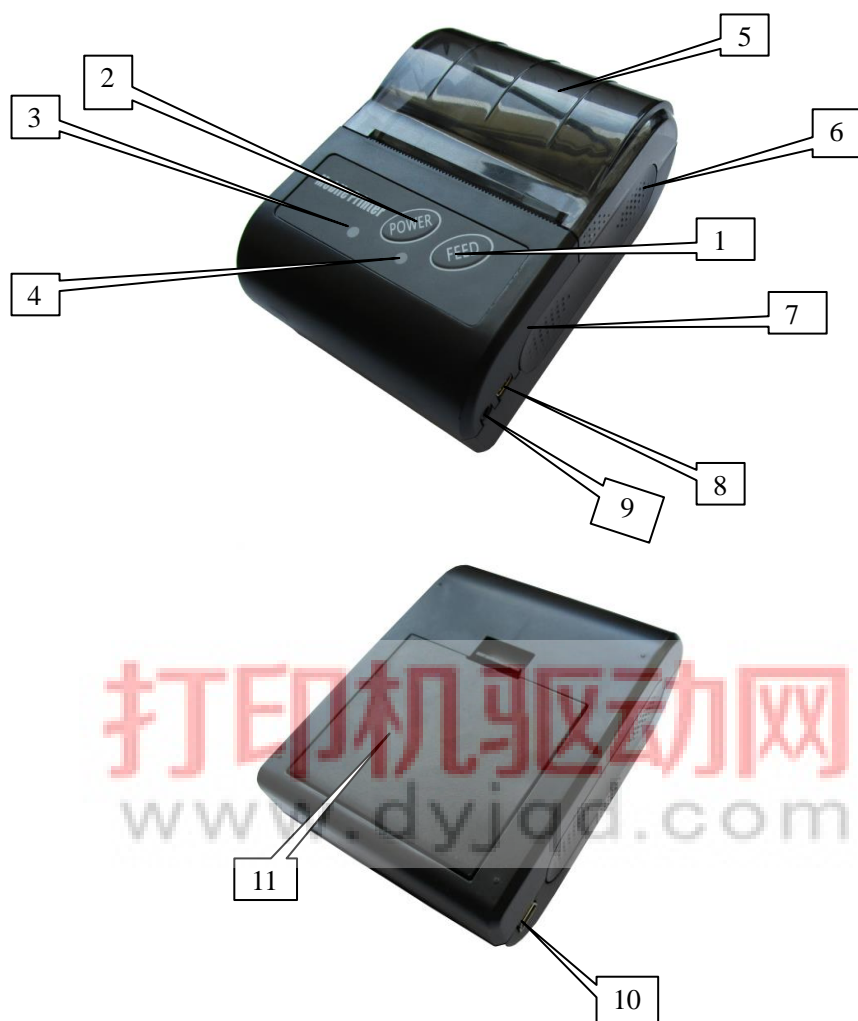
8. 不要让电池的(+)和(-)极接触任何金属。另外，不要与金属物品一起携带或储存电池，例如项链、发夹等。引起电池内部短路可能会造成过度电流，导致电池过热、点燃和/或爆炸及相邻金属物品(项链、发夹等)的可能过热。

9. 不要投掷电池或使电池受到重击。如果电池内部的安全装置烧坏，电池的任何充电可能会造成异常电流和/或电压，引起异常化学反应，然后也许会导致电池过热、点燃和/或爆炸。

打印机驱动网
www.dyjqd.com

二、产品简介

2.1 打印机外观



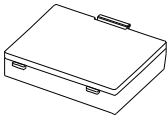
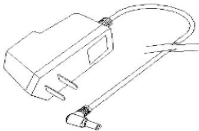
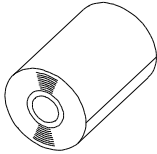
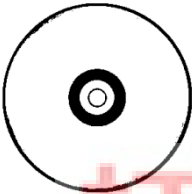
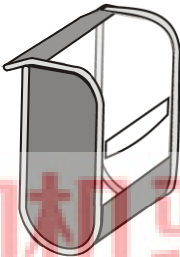
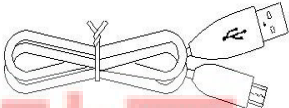
1. 走纸按键
2. 电源键
3. 状态指示灯
4. 充电指示灯
5. 顶盖
6. 主体
7. 前盖
8. RS232 串口插座
9. 电源接口

10. USB 接口

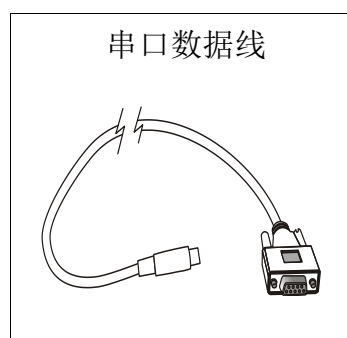
11. 电池盒

2.2 附件

标配件

电池	电源充电器	纸卷
		
光盘	皮套	USB 线
		

选配件



三、性能特点

3.1 打印性能

打印方式：行式热敏

纸张宽度：56mm

打印宽度：48mm

分辨率：8 点/mm (203dpi)

每行点数：384 点

打印速度：50~80mm/s

纸张厚度：60~80 μm

可打印内容：汉字（支持 GB18030 所有汉字, 字符集，ASCII 字符，全宽自定义字符若干，半宽自定义字符若干，条码 CODE39、EAN13、EAN8、CODABAR、CODE93、ITF，图形。

3.2 物理参数

外观尺寸：103*75*46mm

重量：240g（含纸卷）

纸卷直径： $\leq 40\text{mm}$

接口方式：RS232 串口，USB，蓝牙；具体型号不同可使用的接口不同。参见型号说明

3.3 环境参数

工作温度： $-10^{\circ}\text{C} \sim 50^{\circ}\text{C}$

工作湿度：20%~85%

储藏温度： $-20^{\circ}\text{C} \sim 70^{\circ}\text{C}$

储藏湿度：5%~95%

3.4 其他性能

装纸方式：蛤壳式装纸（装纸方法详见 4.1.2 打印纸卷安装）；

缺纸检测：当纸用尽时打印机电源键与功能键都会闪烁, 同时蜂鸣器会提示；

打印控制指令：ESC/POS 兼容指令集（详见《RPP02N 编程手册》，该手册可向您的供应商索取；

供电方式：1400mAH 可充电锂电池

适配器充电：3 小时即可充满；USB 充电：6 小时。

注意： RPP02N 的电池不能用适配器与 USB 同时充电。

一次充电可用时间：正常情况下，可连续打印 100 米或 3 小时。本参数仅做参考，电池在使用很久之后，可能导致容量下降，不能确保打印时间。

四、使用方法

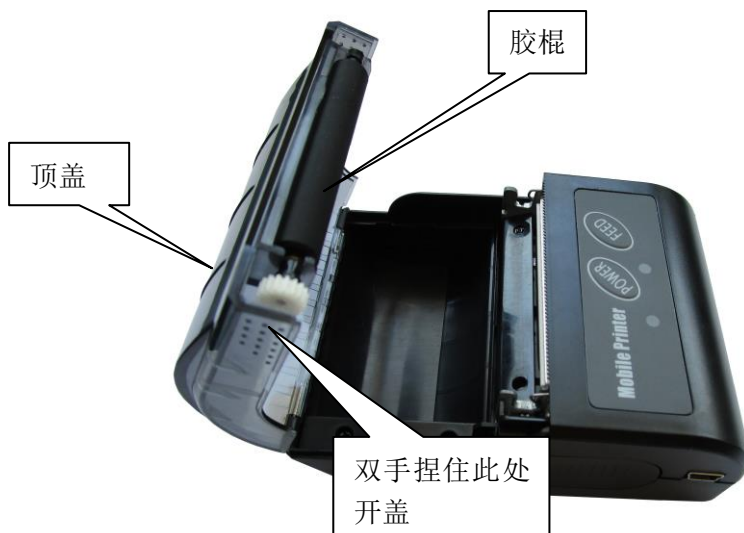
4.1 使用前的准备

4.1.1 电池安装



- 1、 将皮带扣向上掀起, 电池盖打开, 打开电池仓盖。
- 2、 如图所示, 将电池放入电池仓, 注意不要将电池正负极装反;
- 3、 然后合上电池仓盖。

4.1.2 打印纸卷安装



使用方法

- 1、 双手捏住上盖, 稍许用力打开纸仓盖;
- 2、 如图将纸卷放入纸仓, 注意纸的方向, 如果放反, 将导致无法打印;

3、 如图拉出部分纸卷，注意要将纸卷拉出纸仓外；

4、 将纸卷摆正后，合上顶盖。

4.2 基本功能使用

4.2.1 开机

关机状态下，按下电源键【POWER】2 秒，打印机开机并进入工作状态，电源指示灯(红灯)亮。

注意：如果打印机走纸指示灯(蓝灯)闪烁并且不缺纸，表示打印机的电量即将耗尽，如要继续使用，请尽快更换电池或充电。充电方法参见 4.2.5 充电。

4.2.2 关机

开机状态下，按下电源键【POWER】持续 2 秒，打印机关机，所有指示灯熄灭。

4.2.3 自检

用户拿到打印机后，可以随时对打印机进行自检，以检测打印机当前的设置和状态。

自检的方法如下：关机（如果打印机处于开机状态的话），然后按住走纸键【FEED】，再按电源【POWER】键开机，打印机即会打印出自检页，自检页中包含当前打印机的状态及打印机设置和打印的范例。

4.2.4 走纸（手动进纸）

打印机在正常工作状态下，按下走纸键【FEED】，打印机开始走纸，走纸 250mm 如果打印纸上印刷有本打印机认可的黑标，当打印机走到黑标处时，打印机即会自动停止走纸。如果走纸长度被设为 0，打印机走纸不受黑标影响。

4.2.5 充电

打印机在使用一段时间后，打印机电池的电量会消耗光，当打印机电池的电量已经接近用完时，打印机的走纸指示灯(蓝灯)会闪烁，同时打印机会发出报警声，此时用户要准备充电了，如果打印机在打印过程中自动关机了，用户如要继续使用，就必须充电。

充电的方法如下：将充电器的市电插头插入 220V、50HZ 的电源插座，然后将充电插头插入打印机的充电插座，打印机就开始充电，充电过程中，如打印机开机状态下走纸指示灯(蓝灯)会变闪烁，直到电池电量充满，充电指示灯长亮。

在充电过程中，可以正常使用打印机。

4.3 打印连接及打印

4.3.1 串口连接

打印机的可选附件中含有 DB-9 串口线(另一端接打印机,为 MINI DIN 插头)。

4.3.2 USB 连接

打印机的可选附件中含有 USB 线,接入电脑 USB 口,安装驱动。

4.3.3 蓝牙的配对及打印

RPP02N/BL 便携式微型打印机工作前需与驱动 RPP02N/BL 便携式微型打印机的主设备配对,配对过程由主设备发起。

通常的配对方法如下:

- 1、打印机开机
- 2、主设备搜寻外部蓝牙设备
- 3、如果有多台外部蓝牙设备的话,选中对应 BDA 地址(详见自测页)的打印机
- 4、输入密码“0000”
- 5、完成配对。

具体的配对方法请参阅主设备蓝牙功能说明。

配对时,RPP02N/BL 便携式微型打印机必须处于开机状态。

注意:配对时,请不要将多台打印机同时开机,否则可能无法判断配对成功的是哪一台打印机。

配对成功后,其他上位机仍然可以与该打印机配对,每台打印机最多可以与 8 台上位机配对,如果更多的上位机与打印机配对的话,那么最早与打印机的上位机会被打印机从配对列表中自动清除,此时如果这台上位机需要驱动打印机打印的话,需要重新配对。

使用蓝牙接口打印

对于有虚拟蓝牙串口的上位机(如使用 SMARTPHONE 的手机、POCKET PC、PALM、笔记本电脑等)来说,配对成功后,就可以通过虚拟蓝牙串口向 RPP02N/BL 便携式微型打印机发送打印数据进行打印了。如果上位机没有虚拟蓝牙串口,如要驱动 RPP02N/BL 便携式微型打印机打印,请咨询上位机供应商。

4.4 指示灯及蜂鸣信号说明

打印机有一个蜂鸣器和两个指示灯用于提示用户打印机的状态，指示灯用于表示打印机目前的状态，蜂鸣器用于提示打印机状态的变化。两个指示灯分别为功能指示灯和充电指示灯。

走纸指示灯（蓝色）	电源指示灯（红色）	打印机状态	蜂鸣器
快闪	灭	充电中	
慢闪	灭	电量不足	
长亮	灭	充电结束	
无	长亮	开机状态	
慢闪	慢闪	缺纸	鸣叫一声
无	慢闪	休眠状态	

打印机驱动网
www.dyjqd.com