

方正打印机 FS1130

用户使用手册

——A4 幅面黑白激光打印机

目录

1. 产品介绍	4
1.1. 简介	4
1.2. 产品功能特点	4
1.3. 装箱清单	4
1.4. 产品视图	5
1.5. 控制面板	7
1.6. 打印产品测试页	7
2. 安装	8
2.1. 拆除包装材料	8
2.2. 安装碳粉盒	8
2.3. 安装挡纸器	10
2.4. 开启打印机	11
3. 纸张与打印介质	13
3.1. 纸张规格	13
3.2. 装入纸张	13
3.2.1. 装入主纸盒	13
3.2.2. 装入手动纸盒	16
4. 驱动软件安装与卸载	18
4.1. 安装环境	18
4.2. 安装步骤	18
4.2.1. USB 端口安装驱动	18
4.2.2. 网络端口安装驱动	21
4.3. 驱动程序卸载	23
5. 打印机设置	24
5.1. 网络设置	24
5.1.1. Web 网页设置	24
6. 打印	25
6.1. 打印功能	25
6.2. 打印方式	26
6.2.1. 手动纸盒打印	26
6.2.2. 主纸盒打印	27
6.3. 打印属性设置	27
6.3.1. 基本	27
6.3.2. 纸张	28
6.3.3. 版面	29
6.3.4. 背景	30
6.3.5. 二维码打印	32
6.4. 名片扫描打印	32
7. 打印机维护	33
7.1. 更换碳粉盒	33
7.2. 更换 EP	35
8. 故障排除	37
8.1. 清除卡纸	38
8.2. 软件故障	40

8.3. 图像缺陷40

1. 产品介绍

1.1. 简介

方正打印机 FS1130 是一款 A4 幅面黑白打印机，外观新颖，体积小巧，操作维护方便，性能稳定可靠。

方正打印机 FS1130 可以通过 USB 或网络与外部设备连接，支持 Windows XP/Vista/Windows 7/Win 8/Win10 多种操作系统。

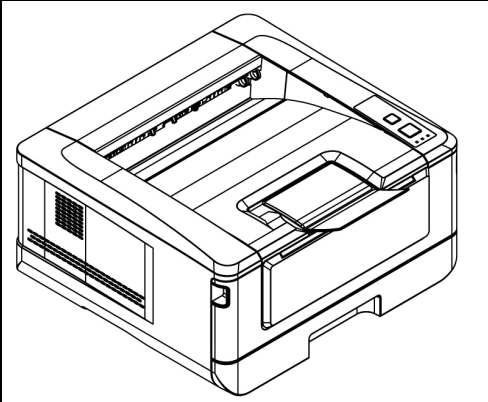
方正打印机 FS1130 支持安全功能，可以实现打印审计，文档追述，端口控制，白名单，违规外联等多种安全特性，适合对安全功能需求较高的领域使用。

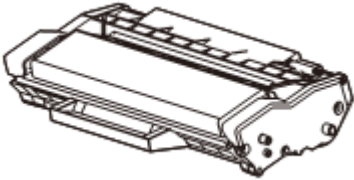
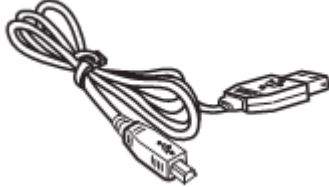


1.2. 产品功能特点

- 办公：A4 幅面黑白打印机，打印质量好，图像清晰
- 效率：打印速度快达 30 页/分钟
- 网络：标配有线网络接口，支持多人同时打印，方便快捷
- 双面：标配双面打印机械结构，实现自动双面打印，绿色环保
- 可靠：打印月负荷高达 1.5 万页，打印寿命长达 6 万页，稳定持久
- 高级：支持小册子、海报、多页合并、省墨、水印等高级功能
- 智能：支持远程状态监视器、故障自动恢复，简易 LED 面板显示

1.3. 装箱清单

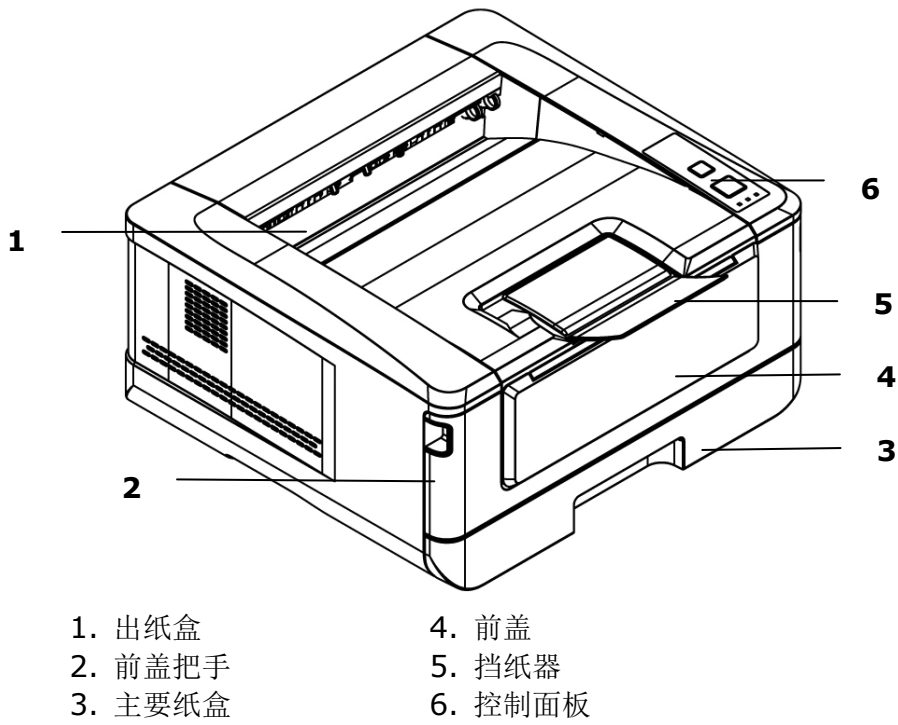
当您打开包装时，请检查纸箱中是否包括以下部件：

部件	名称	数量
	打印机	1

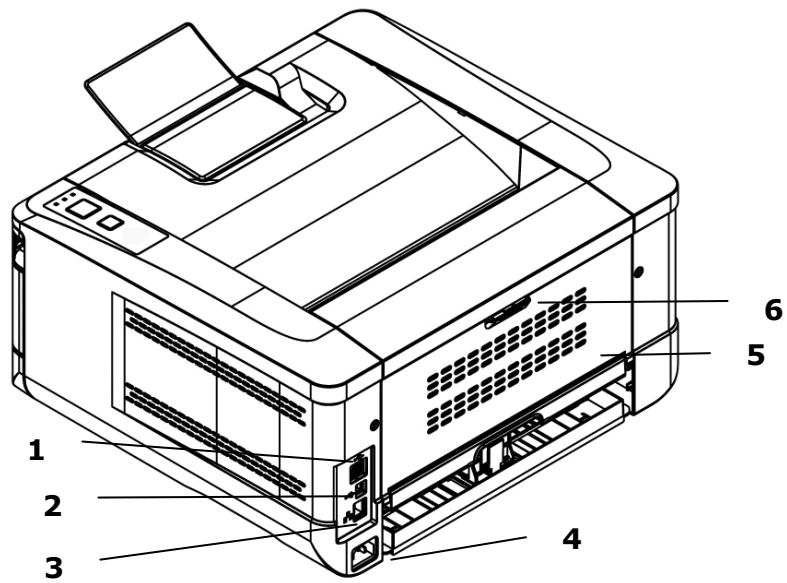
	碳粉盒	1
	USB 连接线	1
	电源线	1
	随机光盘(驱动程序，使用手册)	1

1.4. 产品视图

前视图



后视图

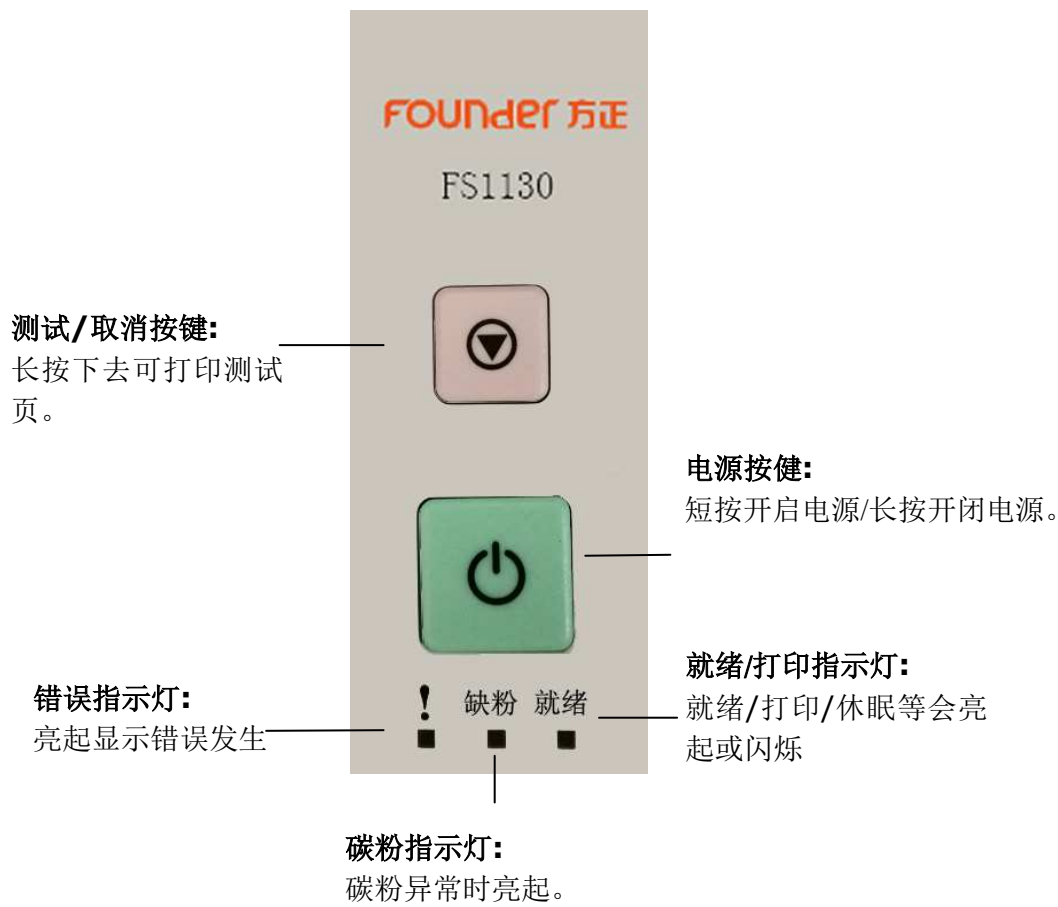


- | | |
|-----------------------------|---------|
| 1. USB 端口(Type A, 连接名片扫描装置) | 4. 电源插孔 |
| 2. USB 端口(Type B, 连接计算机) | 5. 后盖 |
| 3. 网络端口 | 6. 后盖把手 |

备注：

不同型号不同功能的打印机，示意图会有差异，请以实物为准。

1.5. 控制面板



序号	名称	功能
1	打印测试按键	长按可打印测试页/打印过程中长按取消打印作业
2	电源按键	短按开启电源/长按开闭电源。
3	错误指示灯	亮起显示错误发生
4	碳粉指示灯	碳粉异常时候的报警灯
5	就绪指示灯	恒亮表示打印机就绪；慢闪烁标明休眠/闪烁标明打印中

1.6. 打印产品测试页

用户可以通过操作控制面板打印产品测试页，这些页面可以帮助用户了解产品信息、耗材信息等内容。

2. 安装

2.1. 拆除包装材料

取下包装材料包括塑料袋和保护产品的胶带。

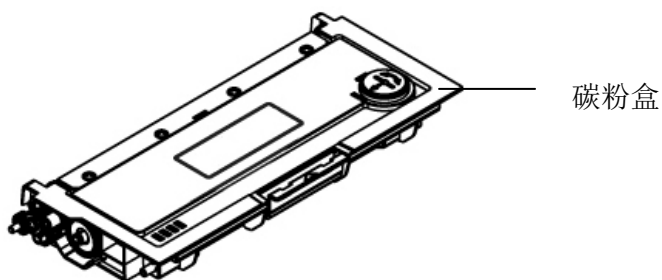
注意事项:

当您打开本机台器的包装时，碳粉盒组件另外放置于本产品的上方。请取下碳粉盒组件的包装材料及胶带，再安装到本打印机中。

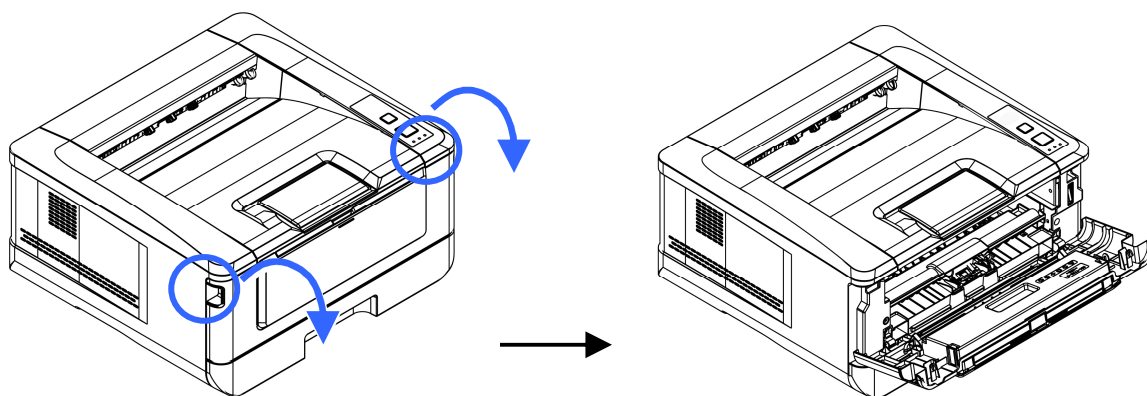
2.2. 安装碳粉盒

要安装碳粉盒，请按照下列步骤：

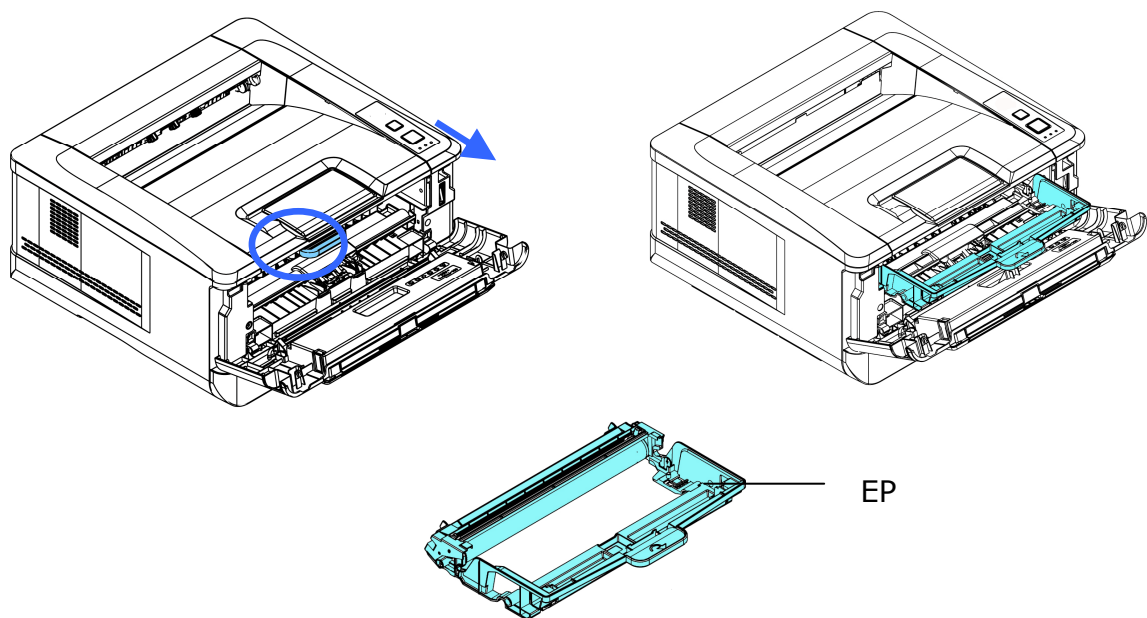
1. 取下碳粉盒组件的包装材料及胶带。轻轻将碳粉盒上下及左右摇晃各 10 次使碳粉均匀分布在碳粉盒内。



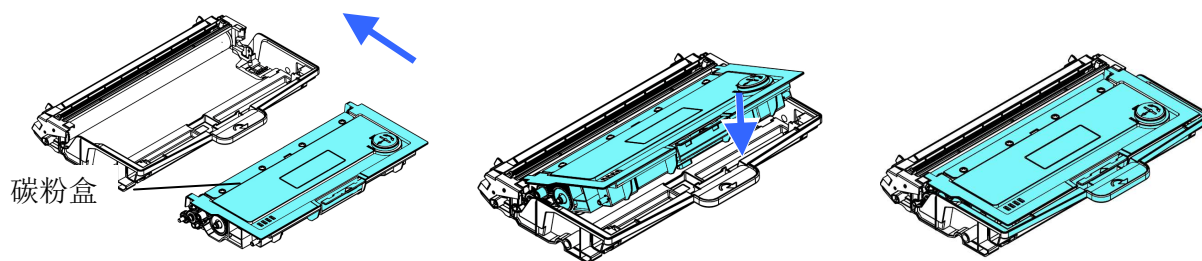
2. 扳开前盖两侧的把手，以打开前盖。



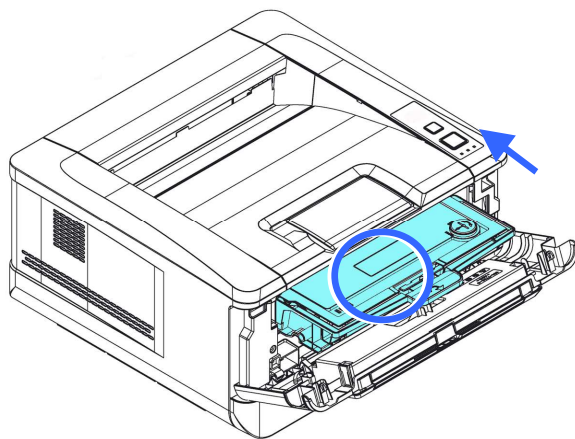
3. 握住 EP 的把手，将 EP 沿着轨道，慢慢移出。



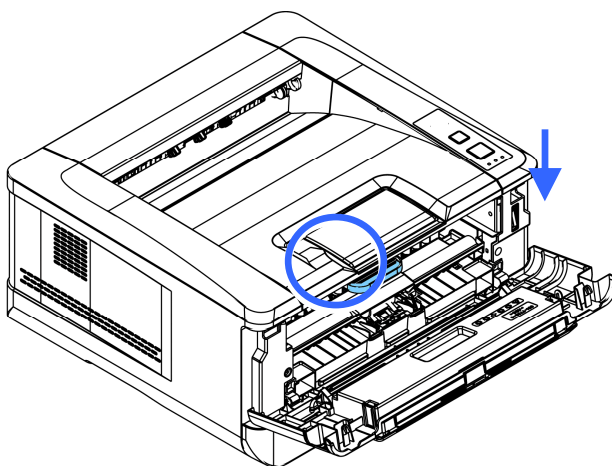
4. 将碳粉盒安装至 EP 内。



5. 握住 EP 与碳粉盒组件的把手，将组件沿着轨道，插入原来的位置。



6. 再往下压碳粉盒组件的把手，以固定碳粉盒。



注意事项：

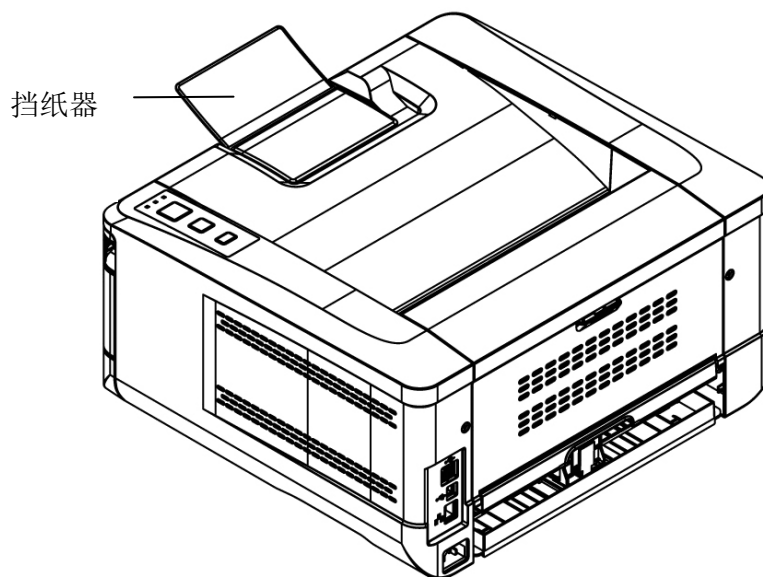
为了防止碳粉盒组件免于受到损伤，请勿将其曝光超过几分钟。

如果碳粉沾到您的衣服或其它布料上，请用干净的布拍掉碳粉，然后再用冷水冲洗并放在阴凉处风干。

7. 关上前盖。

2.3. 安装挡纸器

将挡纸器末端轻轻抬起即可。

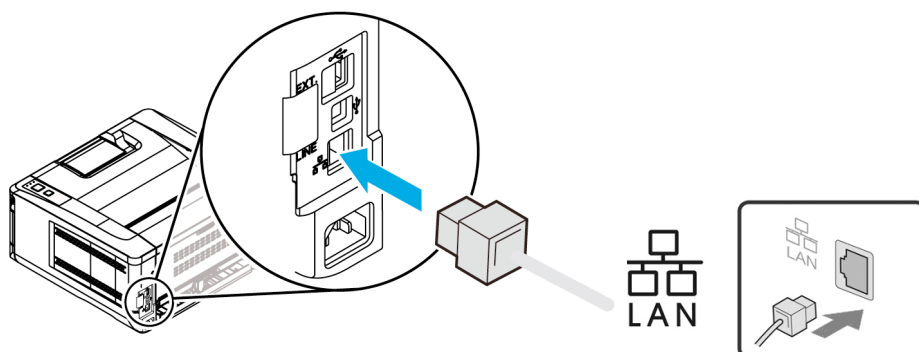


2.4. 开启打印机

1. 连接网络

将打印机连接上网络以使用网络打印的功能。

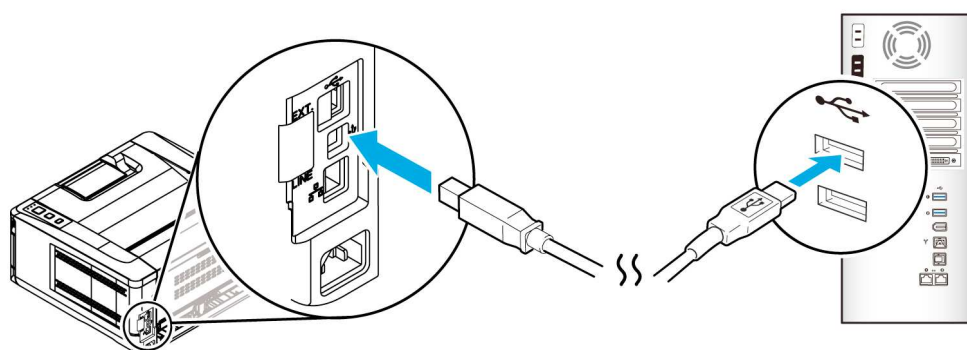
- 1) 将网络线的一端插入集线器内空的连接端口。
- 2) 如图所示，将另一端插入本产品背面的网络连接端口。



2. 连接 USB 线

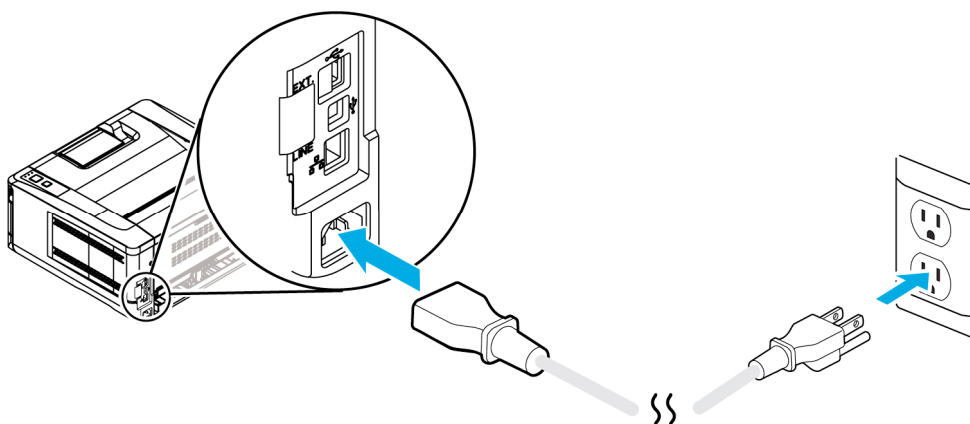
将打印机连接上 USB 以使用 USB 打印的功能。

- 1) 将 USB 线长方形的一端插入计算机的 USB 端口。
- 2) 将 USB 线四方形的一端连接于本产品 USB 端口。



3. 连接电源

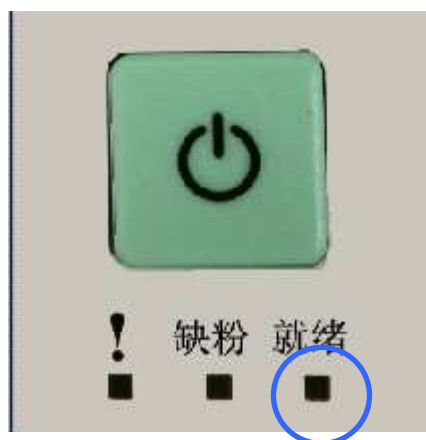
- 1) 将电源线的一端插入本机台背面的电源插孔。



- 2) 将电源线的另一端，插入适当的电源插座。

4. 开启打印机电源

要开启打印机的电源，请按一下位于前侧面板的电源开关按键，就绪电源指示灯会亮起。



注意事项:

当您不使用本产品时，请记得将电源开关关上，即长按电源开关按键，待就绪电源指示灯熄灭即可，这样才能确切实现零耗电状态。

3. 纸张与打印介质

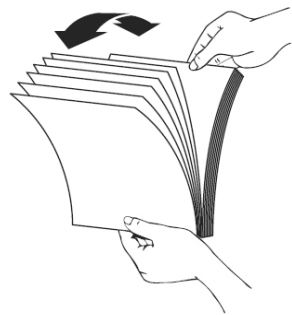
3.1. 纸张规格

FS1130 系列	主纸盒	介质类型	普通纸
		介质尺寸	A4, A5, B5, Letter, A6, 16k 等
		介质克重	60-105g/m²
		纸盒最大容量	250 页
	手动纸盒	介质类型	普通纸
		介质尺寸	A4, A5, B5, Letter, Legal, 信封, 明信片, 16 开, 32 开, 支票, 自定义纸张 (纵向: 127-356mm, 横向: 76-216mm)
		介质克重	60-200g/m²
		纸盒最大容量	10 页

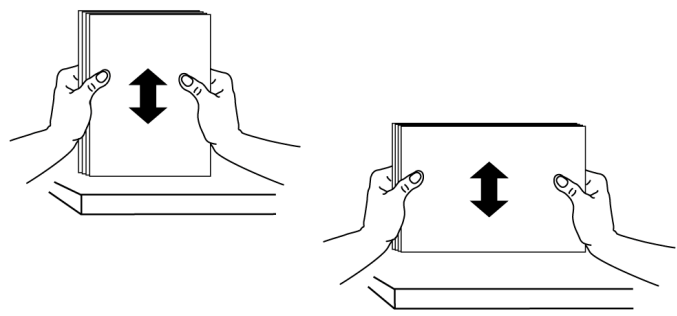
3.2. 装入纸张

3.2.1. 装入主纸盒

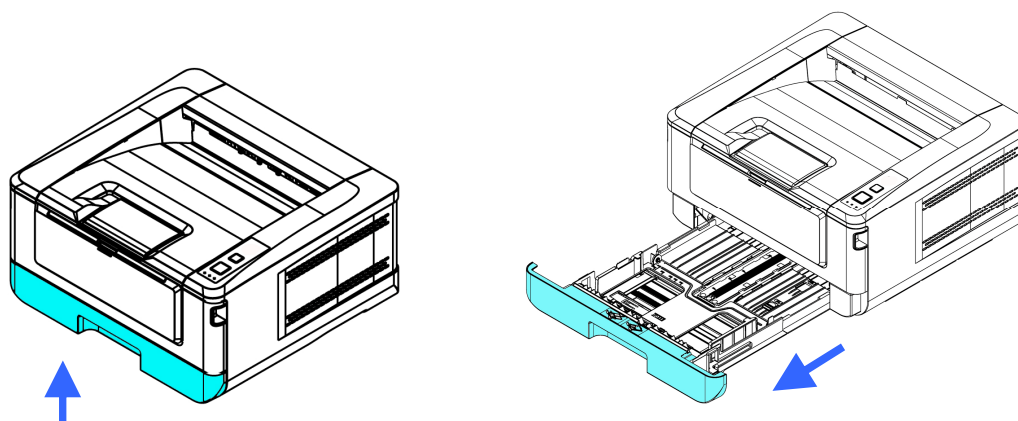
1. 将纸张整理一下，避免纸张黏在一起。



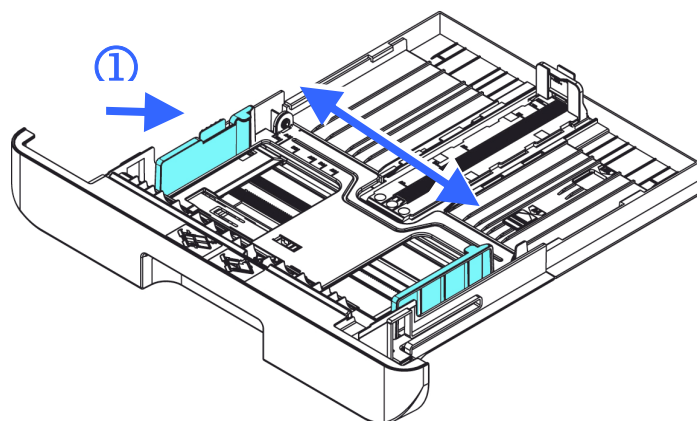
2. 如下图所示，将一迭纸张的底部对齐桌面。将这迭纸张旋转 90 度，再重复作一次。



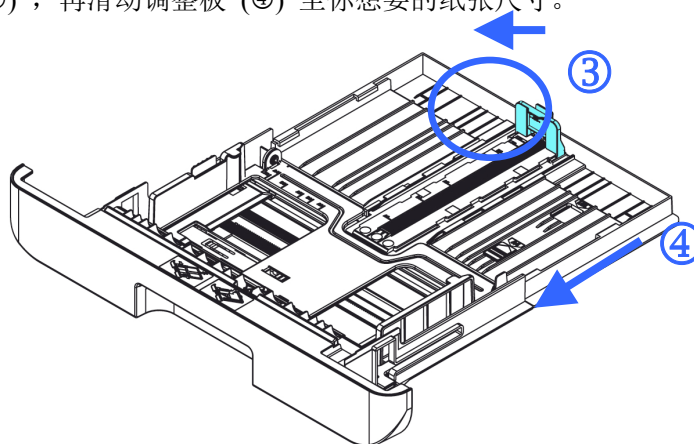
3. 将主纸盒拉出。



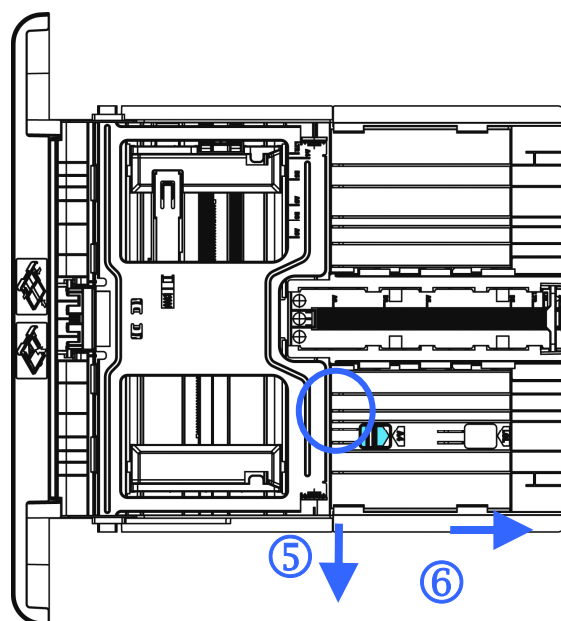
4. 按下宽度调整杆 (①) ，再滑动调整板 (②) 至你想要的纸张尺寸。



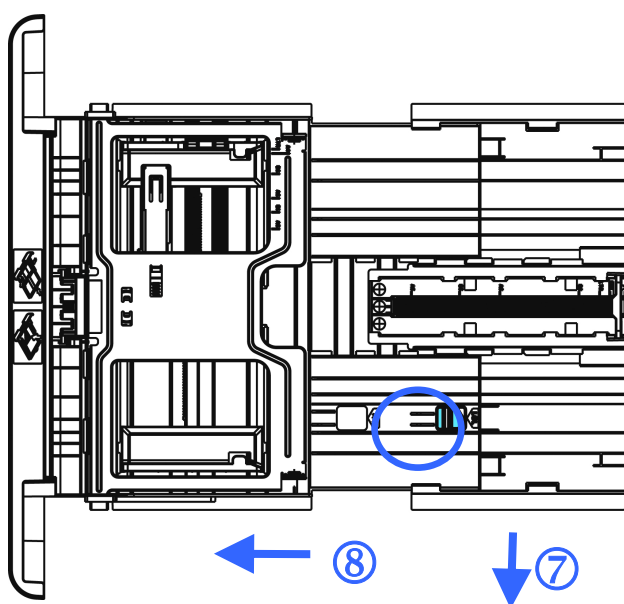
5. 按下长度调整杆 (③) ，再滑动调整板 (④) 至你想要的纸张尺寸。



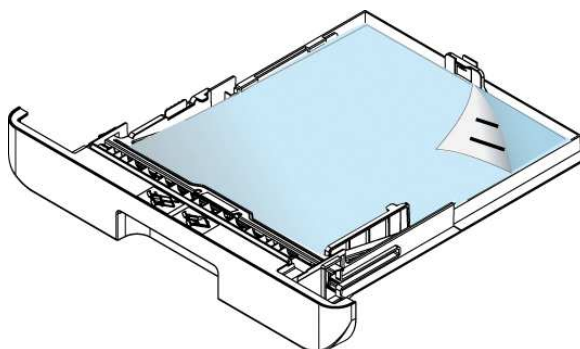
6. 如果要放入大于 A4 长度的纸张，按下第一个长度调整卡榫 (⑤) ，再将纸盒往右滑动 (⑥) 至你想要的纸张尺寸。



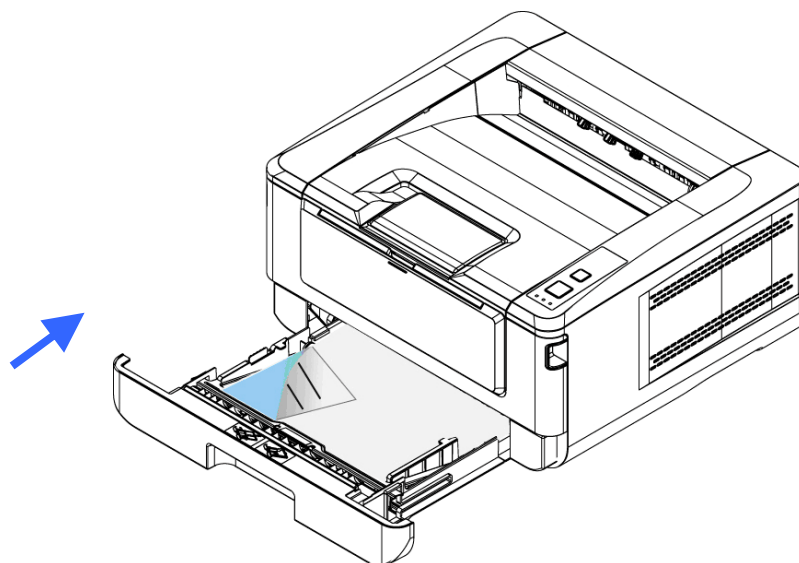
7. 要将纸盒调回原来 A4 的长度，按下第二个长度调整卡榫 (⑦)，将纸盒往左滑动 (⑧) 即可。



8. 放入纸张，将纸张的打印面朝上。



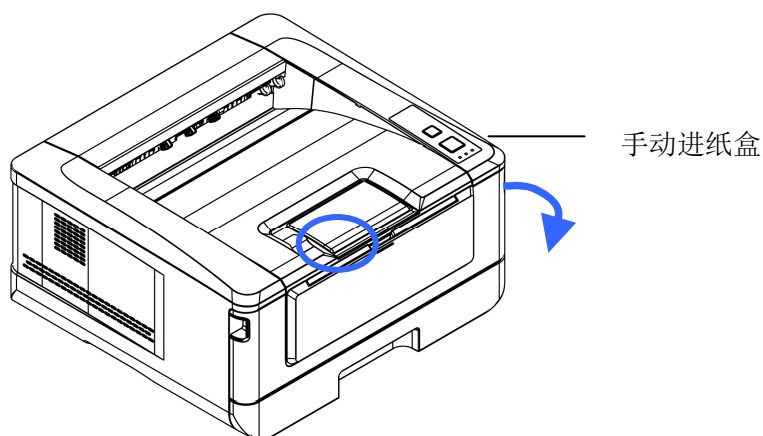
9. 将纸盒装入打印机中。



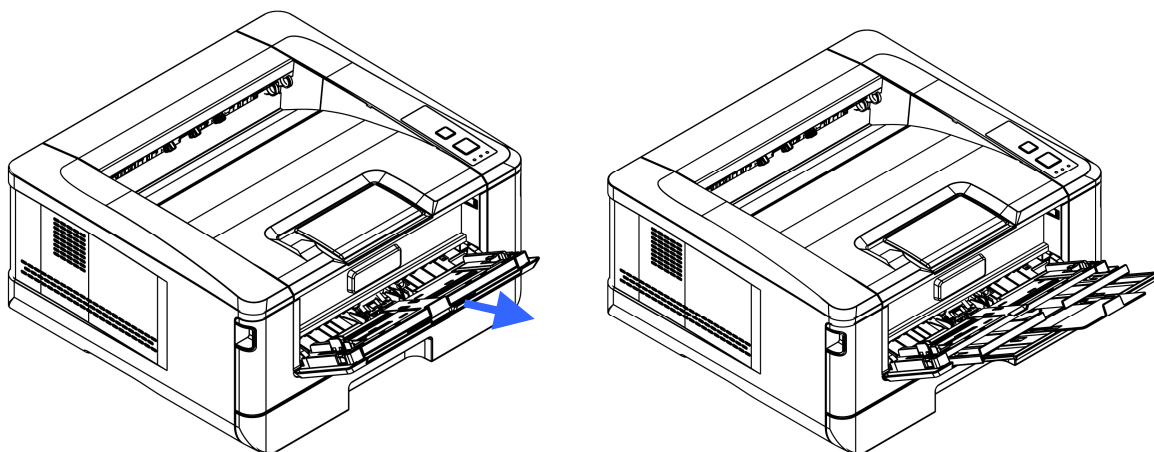
3.2.2. 装入手动纸盒

将手动纸盒装入纸张的步骤如下：

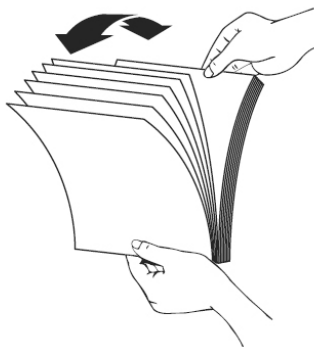
1. 握住手动纸盒的把手再往下拉开，手动纸盒即可开启。



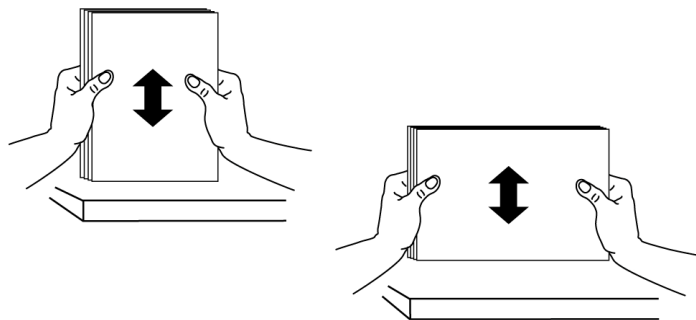
2. 拉出手动纸盒的延伸架以符合您的纸张大小。



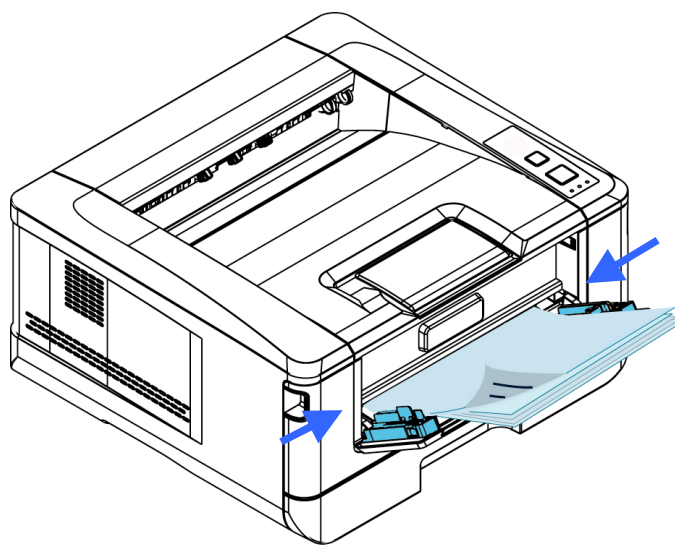
3. 将纸张整理一下，避免纸张黏在一起。



4. 如下图所示，将一叠纸张的底部对齐桌面。将这叠纸张旋转 90 度，再重复作一次。



5. 放入纸张，将纸张的打印面朝下。
6. 调整导纸板，使纸张的边缘轻轻碰触到导纸板。



4. 驱动软件安装与卸载

4.1. 安装环境

Founder FS1130 打印机可以通过 USB 或网络与外部设备连接，支持 Windows XP/Windows Server 2003/Vista/Windows 7/Win 8/Win10 多种操作系统。

4.2. 安装步骤

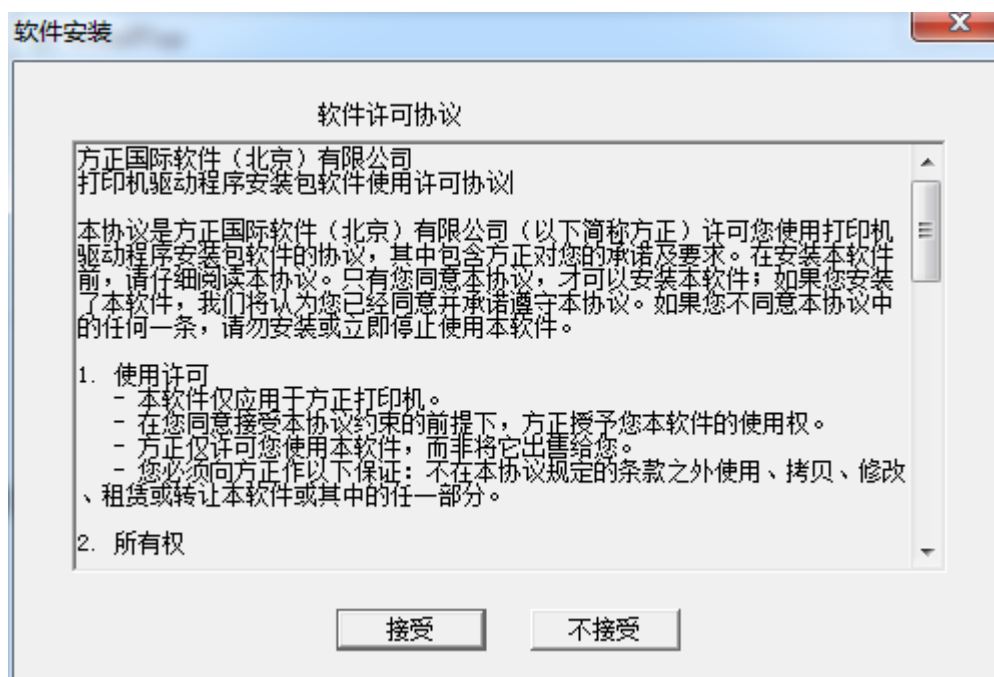
4.2.1. USB 端口安装驱动

注意：选择 USB 端口安装打印驱动时，请确保打印机通过 USB 电缆连接到 PC，并开启打印机电源。

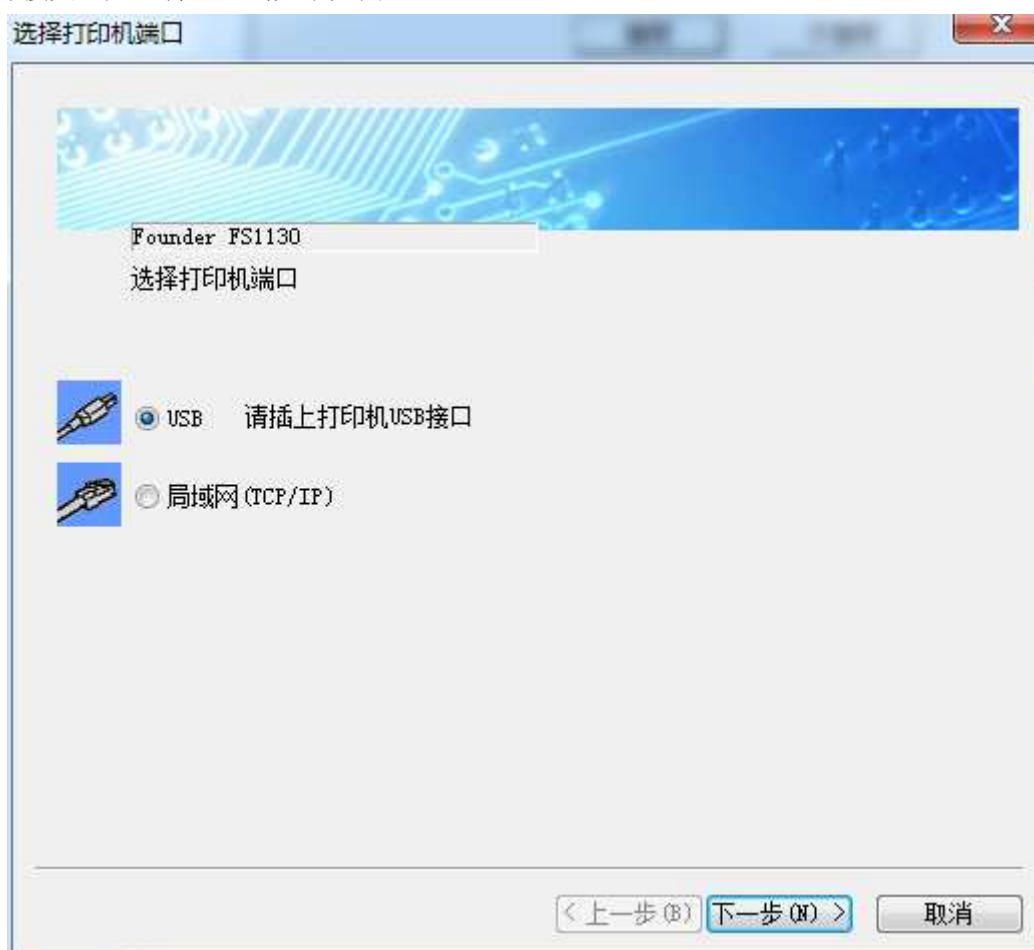
1. 运行驱动安装程序，显示如下界面：



2. 选择安装选项后，进入协议页面。用户选择接受复选框才能够继续安装驱动：



3. 用户选择接受之后，将进入到如下页面：



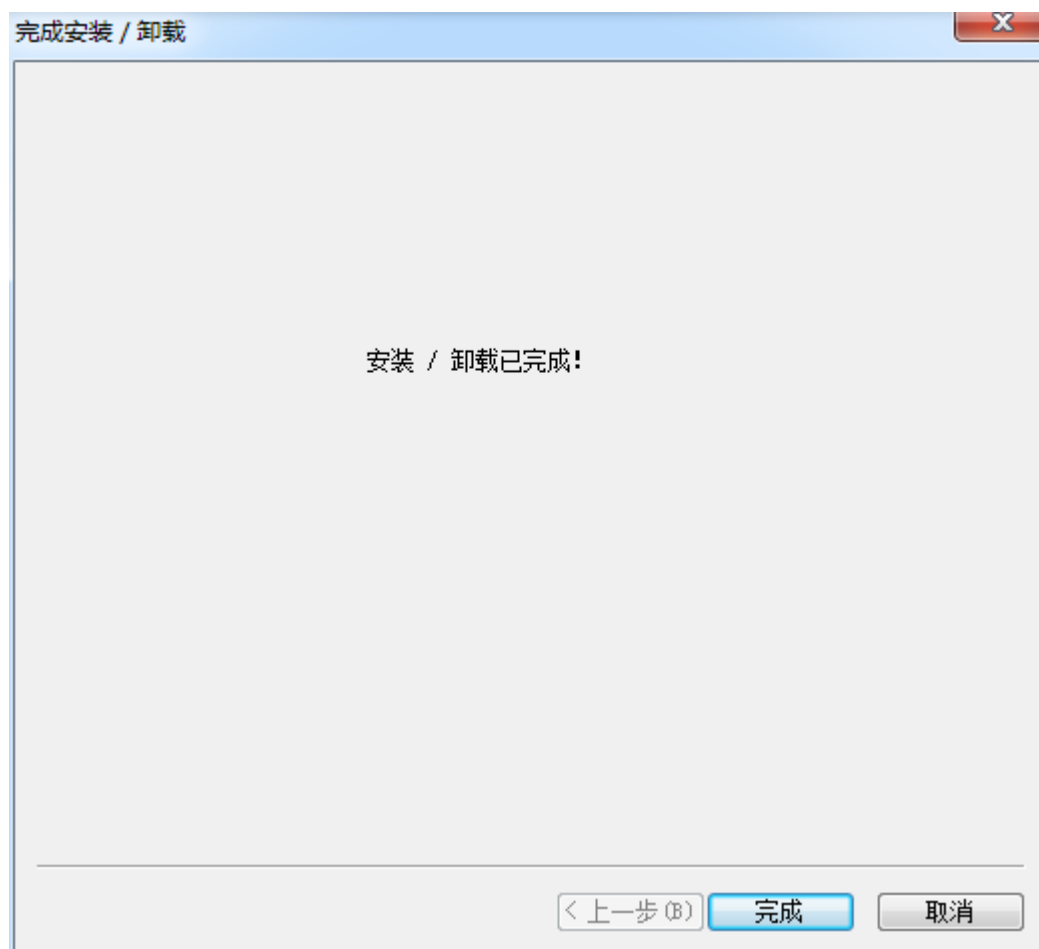
选项说明：

“USB”：此项选择 USB 端口安装打印驱动

“局域网（TCP/IP）”：此项选择使用网络方式安装打印驱动

4. 选择“USB”，然后选择“下一步”，USB 驱动会安装到 PC，安装完成后如下图所示，标明 USB 驱动

安装成功。



5. 安装完成后，可以在开始>>所有程序菜单下看到 Founder FS1130 的安装目录。



6. 点击“开始”菜单—“设备和打印机”，可以看到 Founder FS1130 打印机正常显示，表明驱动正常安装。

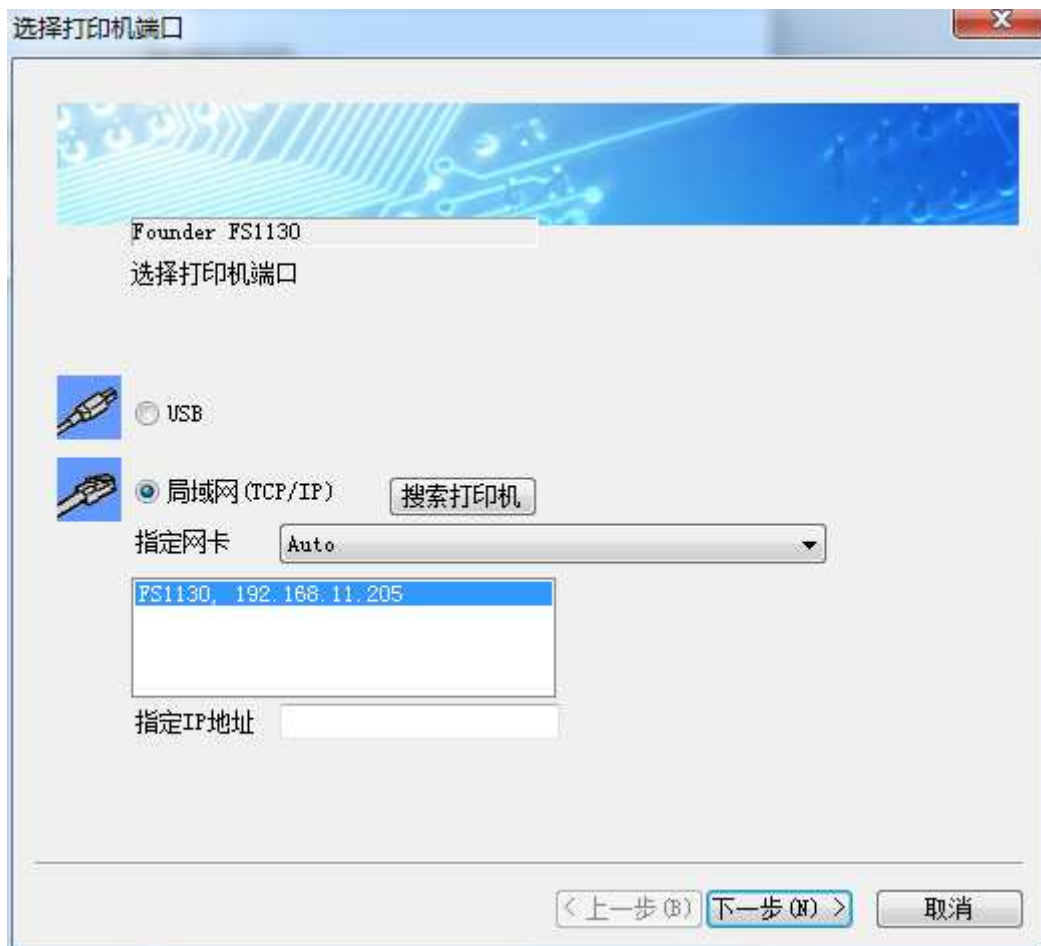


4.2.2. 网络端口安装驱动

除了 USB 方式安装驱动外，还可以选择网络方式安装打印驱动，实现网络打印：

注意：选择网络端口安装打印驱动时，请确保打印机用网线接入网络，并开启打印机电源。

1. 用户选择网络端口（TCP/IP）方式后，出现如下页面，点击“搜索打印机”，选择要安装的打印机端口，然后选择“下一步”，网络驱动将自行安装。

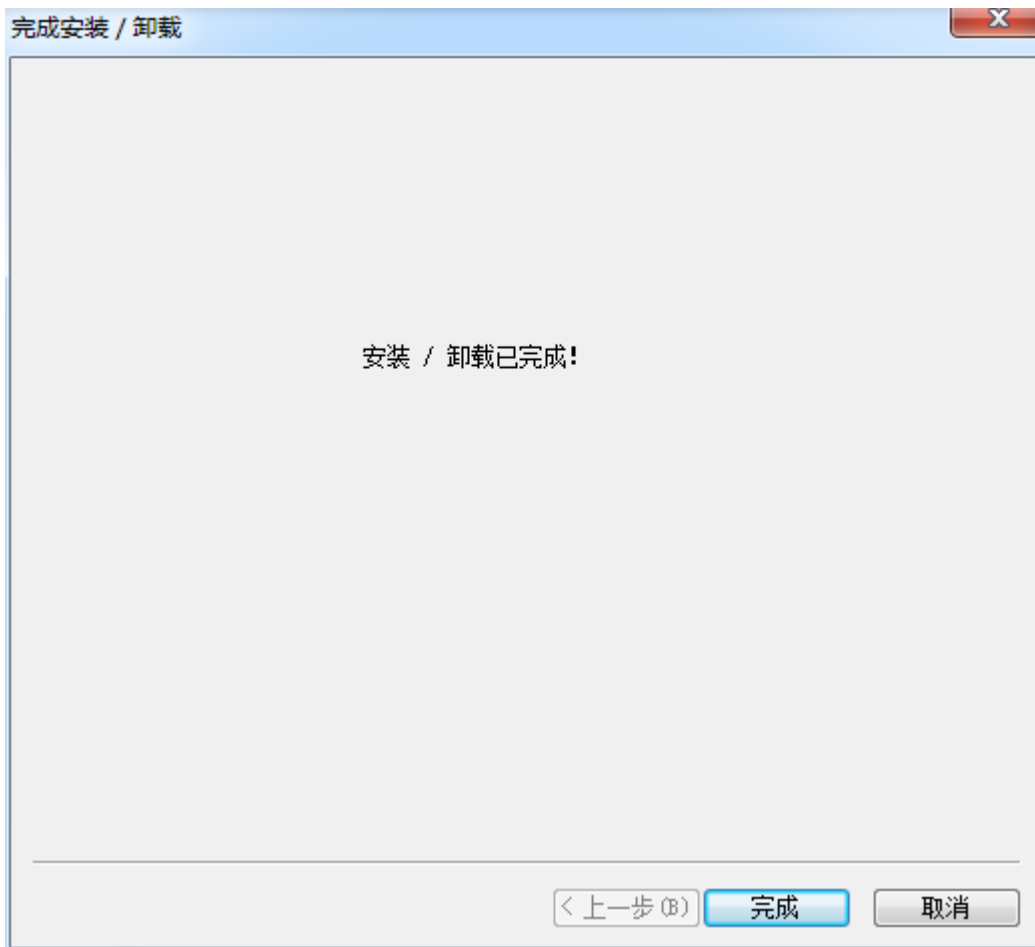


用户安装说明：

用户将打印机使用网络连接并开机后，网络会自动获取 IP 地址。

用户选择了局域网方式安装驱动时，安装向导会自动搜索局域网中的 Founder FS1130 打印机并显示在复选框中。用户可以选择复选框中的打印机并点击下一步继续。在某些情况下，打印机所在网络与用户 PC 不属于同一网络，或者打印机网卡无法获取 IP 地址，则需要用户指定打印机的网络 IP，并在“指定 IP 地址”一栏中填写该 IP。然后点击下一步安装打印机驱动。

2. 安装完成后出现下图，标明打印驱动安装完成。



7. 安装完成后，可以在开始>>所有程序菜单下看到 Founder FS1130 的安装目录。



8. 点击“开始”菜单——“设备和打印机”，可以看到 Founder FS1130 打印机正常显示，表明驱动正常安装。



4.3. 驱动程序卸载

1. 单击“开始” - “所有程序”，找到“Founder FS1130”文件夹，然后单击“卸载程序”，进入卸载界面。



2. 点击“下一步”，卸载程序自动卸载安装到 PC 的所有 Founder FS1130 驱动程序。卸载完成后出现重启电脑提示（如果重新安装驱动成功，可不用重启；否则需要重启电脑以便将驱动卸载干净），点击“确定”，然后点击“完成”，退出卸载程序即可。





5. 打印机设置

5.1. 网络设置

方正打印机 FS1130 出厂默认 IP 为：192.168.0.239，也可以将打印机接通电源后开启，通过打印测试页查看打印机 IP 信息。

5.1.1. Web 网页设置

1. 在 Web 浏览器的地址栏输入打印机的 IP 地址，进入打印机 Web 服务器页面。



2. 选择“网络”>“以太网网络设定”，进入网络配置页面，如图所示：






3. 输入正确的 IP 信息，更新即可。

6. 打印

6.1. 打印功能

用户可以通过在打印首选项中各种属性的设置实现如下打印功能。

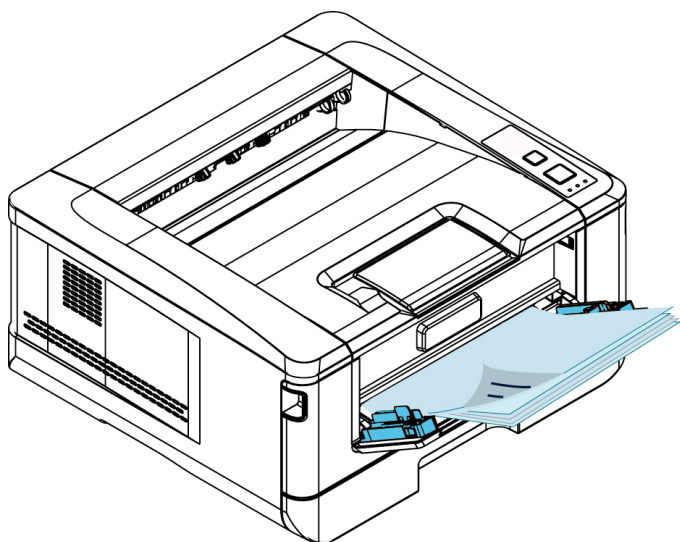
功能	图示
逐份打印	
逆序打印	
多页合一	
海报打印 (仅适用于 Windows 系统)	
缩放打印	
自定义尺寸	

6.2. 打印方式

本机可进行手动纸盒打印，主纸盒打印。若手动纸盒有打印介质，则优先打印手动纸盒内的打印介质。本机优先顺序为：手动纸盒>主纸盒。

6.2.1. 手动纸盒打印

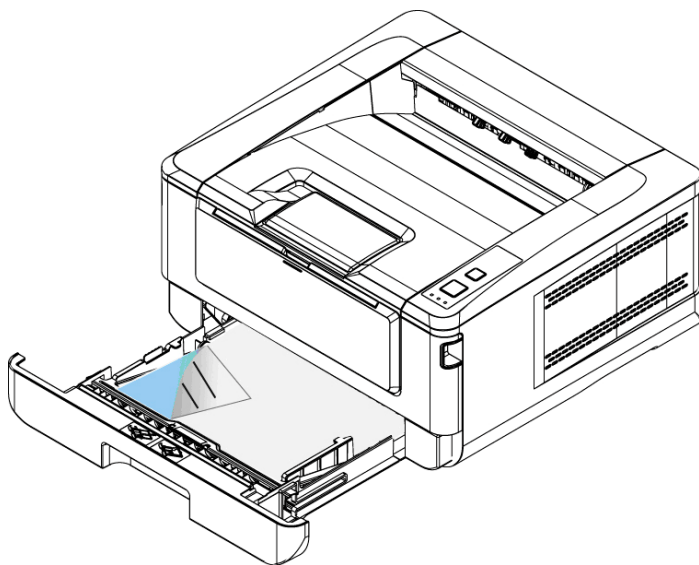
当您将纸张放入手动纸盒时，本机将自动从手动纸盒进纸打印。



备注：手动纸盒可以用来打印特殊纸张，当使用特殊纸张打印时，我们建议一次仅进一张纸。

6.2.2. 主纸盒打印

在打印前，请确保主纸盒中已装入相应数量的介质。



6.3. 打印属性设置

6.3.1. 基本

在“基本”选项卡中，用户可以根据需要设置打印页面“方向”、“份数”功能，并选择是否“逐份打印”和“逆序打印”。

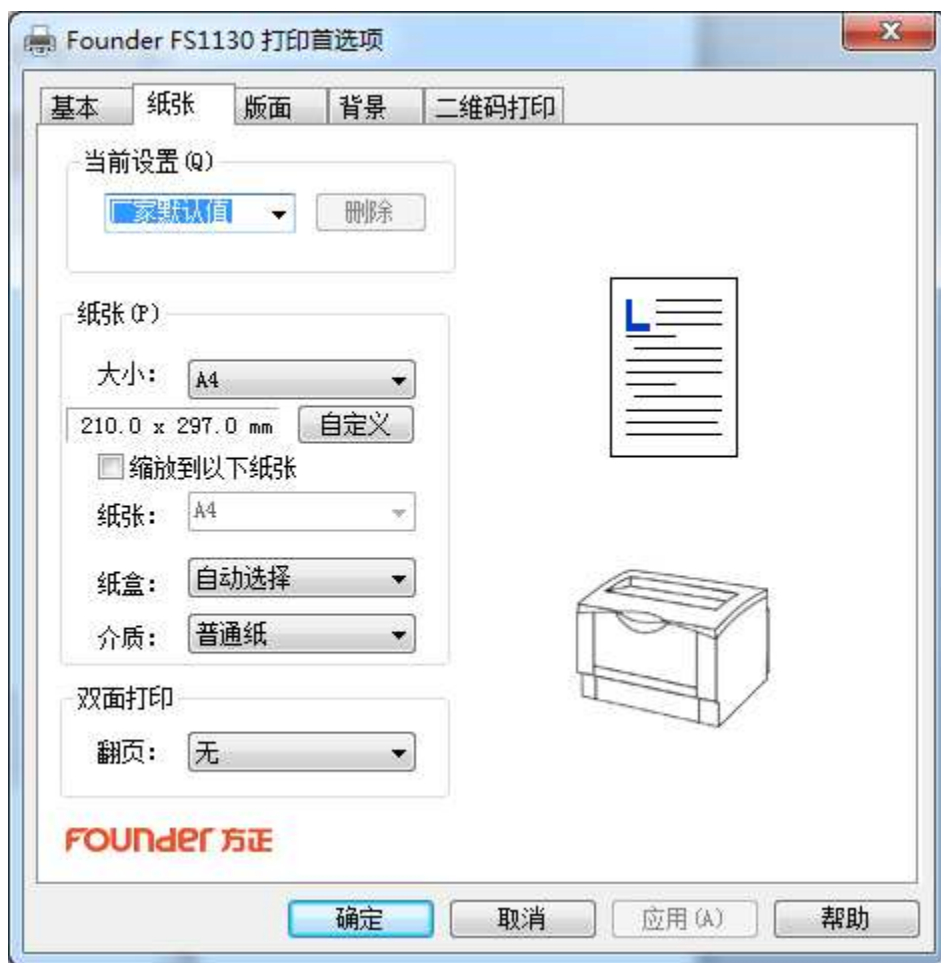


备注:

- 方向: 即打印作业显示方向为“横向”还是“纵向”。
- 份数: 即打印作业的份数。
- 逐份打印: 将某份文件从第一页完整地一直打印到最后一页, 打完一份再开始下一份作业。
- 逆序打印: 对于一些页数较多的文档, 用户常常需要按照从后往前的顺序进行打印, 即所谓的逆序打印。
- 打印质量: 传真、综合、图片三种打印质量。

6.3.2. 纸张

在“纸张”选项卡中, 用户可以根据需要设置“纸张大小”、“纸盒”、“介质”、“双面打印”等功能。



备注：

- 纸张大小：设置打印的纸张型号大小。
- 纸盒：选择打印出纸的纸盒，可以选择“自动选择”或“手动纸盒”或“主纸盒”。
- 介质：选择打印作业的介质类型。
- 翻页：需要双面打印的作业，需选择翻页的方向。

6.3.3. 版面

在“版面”选项卡中，用户可以根据需要设置“多页”、“缩放”、“效果”等功能。



备注：

- 多页：用户可以根据需要，选择将多个页面打印到一个页面上。
 - “页面”功能可以设置几个页面合一
 - “边框”功能可以选择“实线”或“虚线”
 - “排序”功能可以设置多个页面的排列位置。
 - “小册子”功能可以选择打印多页作业时是否打印可以装订成册。
- 缩放：设置打印效果为原始作业尺寸的缩小倍数。
- 效果：可以设置多种打印效果。
 - “浓度”功能可以根据需要设置打印作业的浓度深浅。
 - “省墨”模式为“打开”时，打印输出的颜色将偏淡，降低打印成本。默认设置为“关闭”。
 - “负片”功能开启后，打印作业的明暗与实际相反。
 - “镜像”功能开启后，即作业将以对称模式打印。
 - “旋转 180 度”功能即作业以旋转 180 度样式打印。

6.3.4. 背景

在“背景”选项卡中，用户可以设置“文本水印”或“位图水印”功能。



备注：

- 文本水印：word 文档处理文字时可以设置页面的背景，文档水印是页面背景的一种。以文字形式显示在页面背景中。
- 位图水印：以图片的形式显示在文档的页面背景中。

6.3.5. 二维码打印

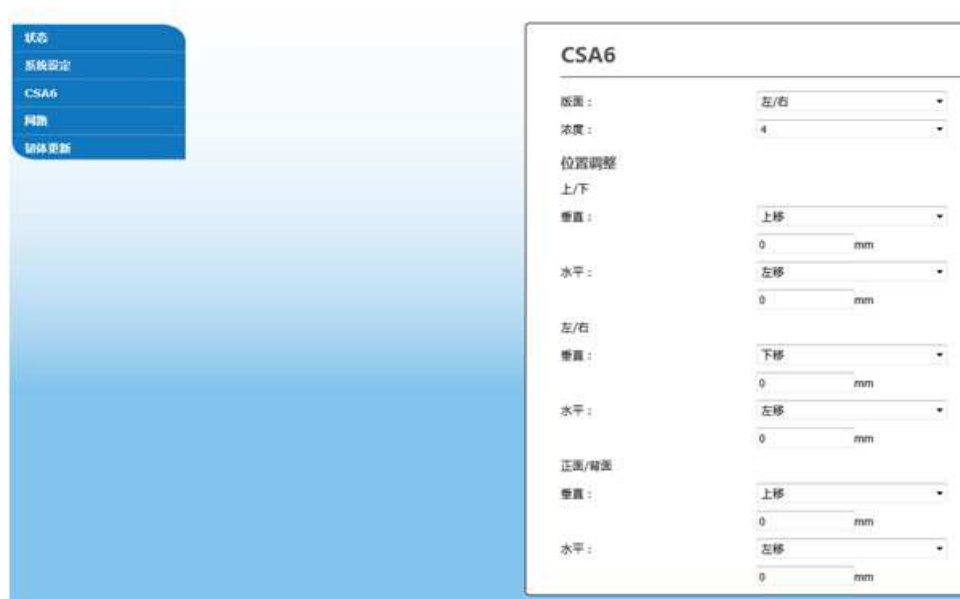


备注：

- 开启二维码：勾选后即开启打印二维码功能。
- 二维码设定：设置打印二维码的效果
 - “名称”即打印二维码的命名
 - “位置”即设置二维码在页面的显示位置
 - “类型”即二维码的类型样式
 - “二维码宽度”即二维码的宽度
 - “二维码高度”

6.4. 名片扫描打印

将卡片放入插卡位置，打印机自动扫描并打印出纸。用户可以登录网页进行打印效果的调整，如下图所示。



注意：

名片扫描打印功能需要另外采购名片扫描部件。

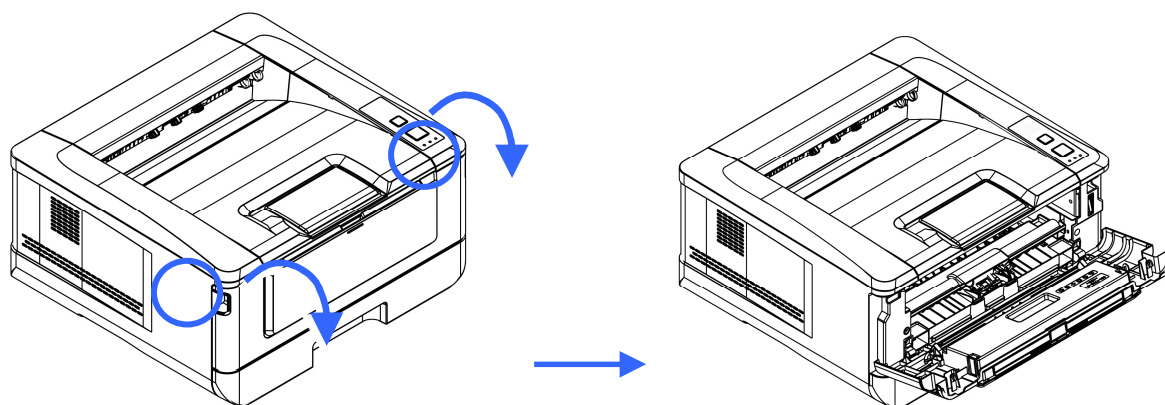
7. 打印机维护

7.1. 更换碳粉盒

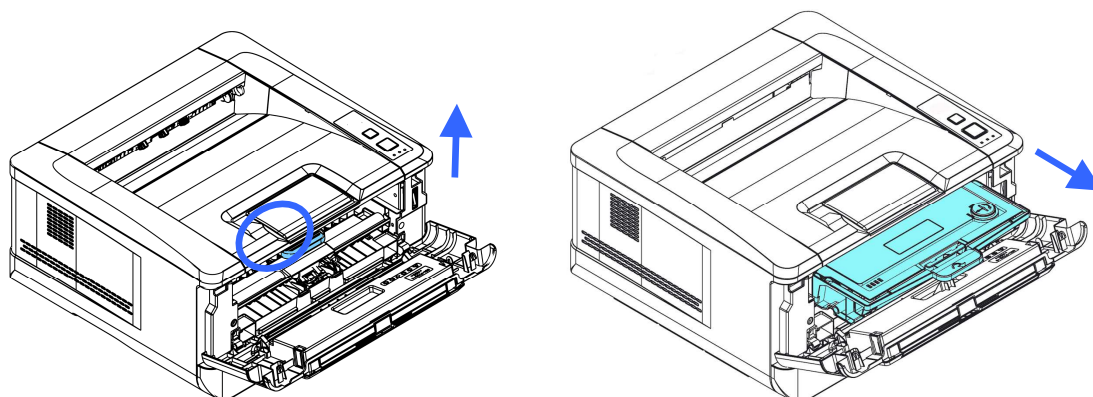
随机台附赠的碳粉盒在打印完约 12,000 张后，需要更换。更换碳粉盒步骤如下：

取下碳粉盒：

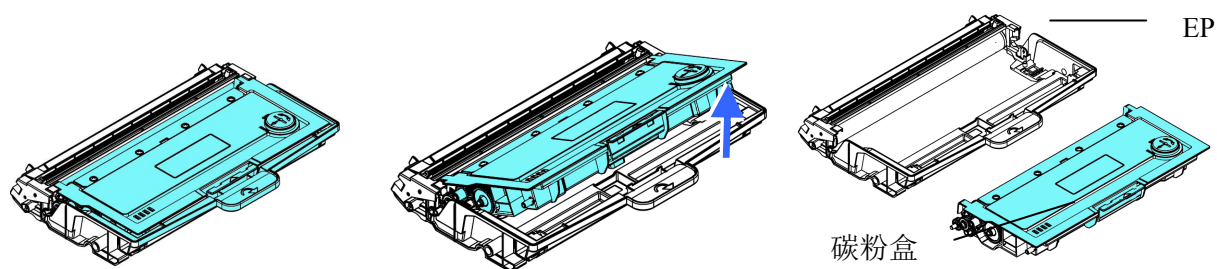
1. 关闭电源开关并将电源线与电源插座断开。
2. 扳开前盖两侧的把手，以打开前盖。



3. 将 EP 与碳粉盒组件的把手往上拉，再慢慢将 EP 与碳粉盒组件移出。

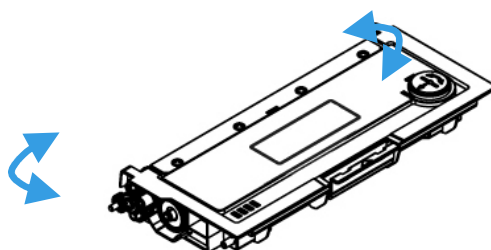


4. 取下在 EP 内的碳粉盒。

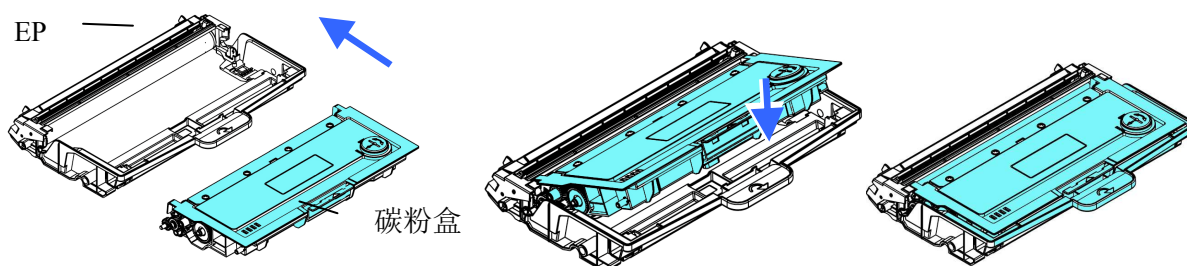


安装碳粉盒

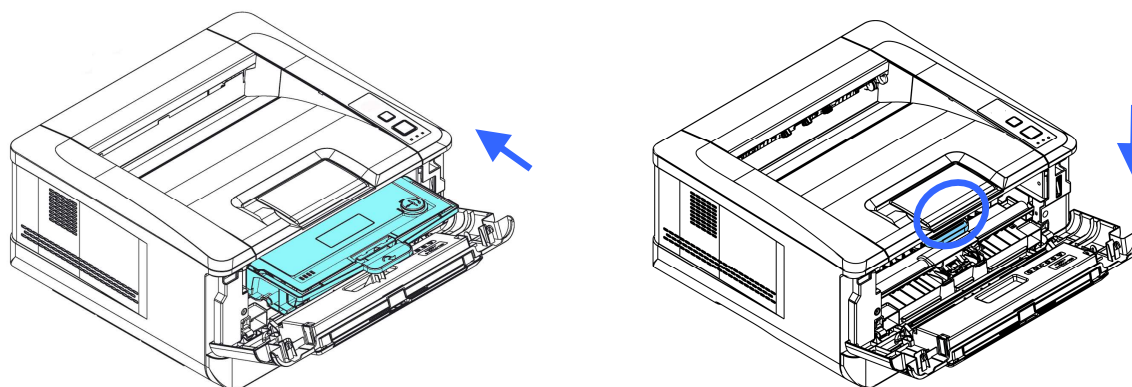
1. 按照以上步骤将使用期限已尽的碳粉盒取下。
2. 取下新碳粉盒的塑料袋。轻轻将碳粉盒上下及左右摇晃各 10 次使碳粉均匀分布在碳粉盒内。



3. 将新的碳粉盒安装在 EP 上，如下图。



4. 握住碳粉盒与感光鼓组件的把手，将感光鼓与碳粉盒组件插入原来的位置，再将把手往下压，以固定碳粉盒组件。



注意事项：

为了防止碳粉盒组件免于受到损伤，请勿将其曝光超过几分钟。

如果碳粉沾到您的衣服或其它布料上，请用干净的布拍掉碳粉，然后再用冷水冲洗并放在阴凉处风干。

5. 关上前盖。

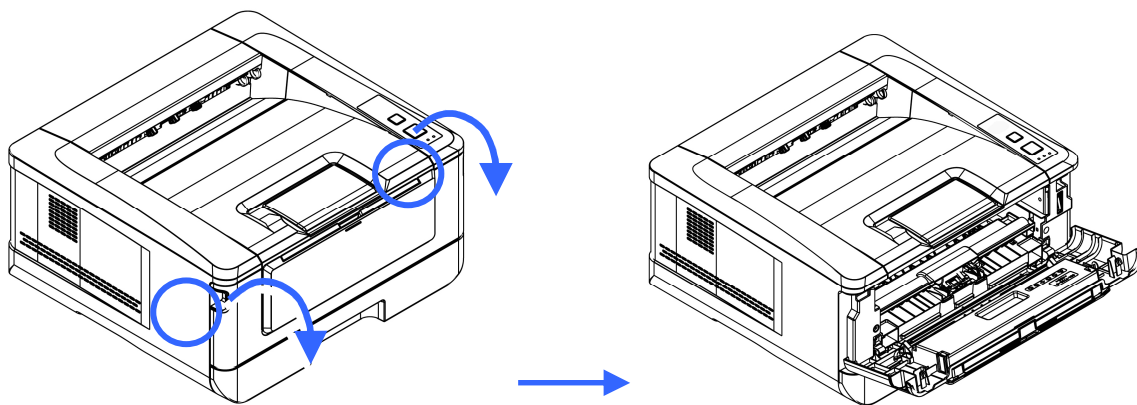
7.2. 更换 EP

随机台附赠的 EP 可以打印约 12,000 张。当感光鼓组件的使用期限将尽时，请购买一个新的 EP 组件。

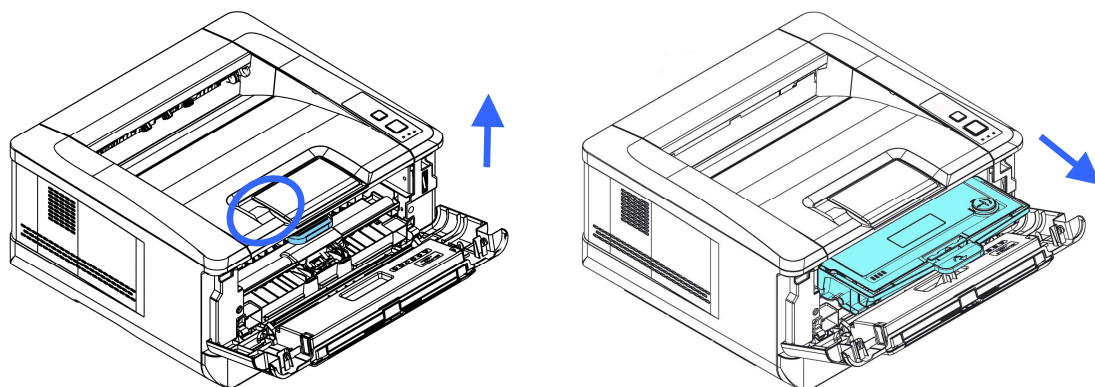
请按照下列步骤来更换 EP，

取下感光鼓组件

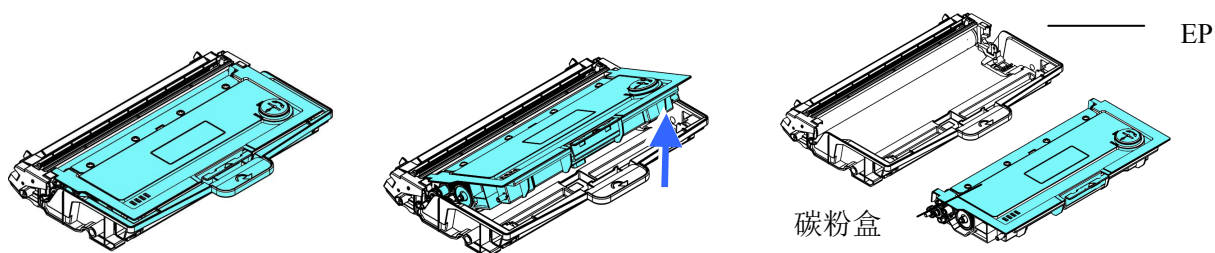
1. 关闭电源开关并将电源线从电源插座拔出。
2. 扳开后盖两侧的把手，以打开前盖。



3. 将 EP 与碳粉盒组件的把手往上拉, 再慢慢将 EP 与碳粉盒组件拉出。

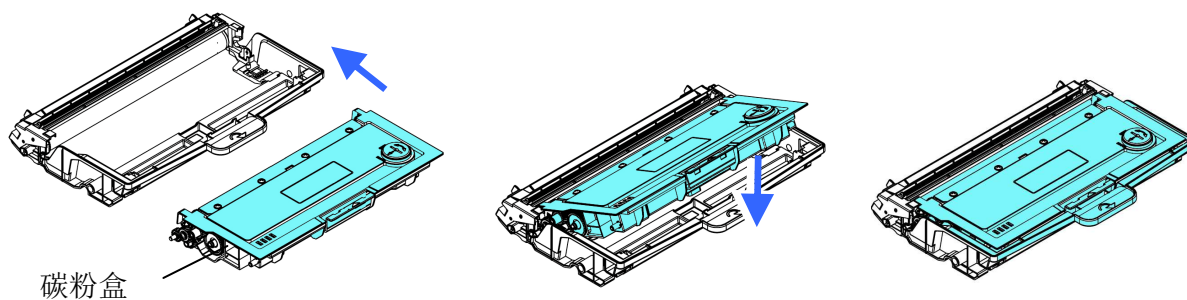


4. 取下在 EP 内的碳粉盒。

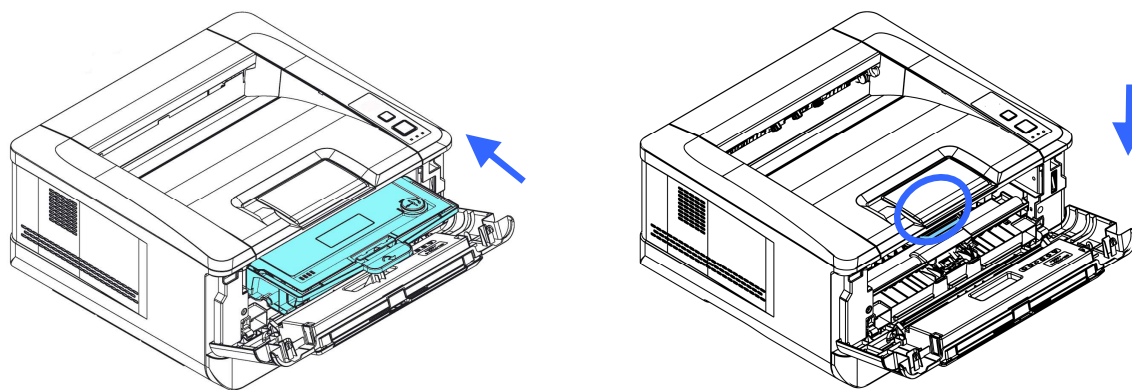


安装感光鼓组件

1. 按照以上步骤将使用期限已尽的 EP 取下。
2. 取下新 EP 的塑料袋。
3. 将碳粉盒安装在新的 EP 上, 如下图。



4. 握住碳粉盒与 EP 组件的把手，将碳粉盒与 EP 组件插入原来的位置，再将把手往下压，以固定碳粉盒与感光鼓组件。



5. 关上前盖。

8. 故障排除

请仔细阅读本章节，可以帮您解决打印过程中常见的故障。若还未能解决出现的问题，请及时联系售后中心。

在处理常见故障之前，首先请检查以下情况：

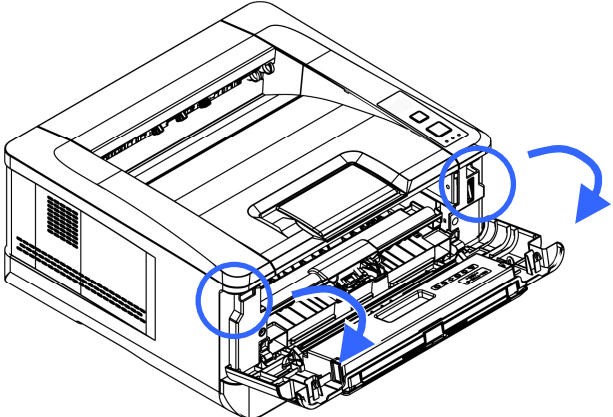
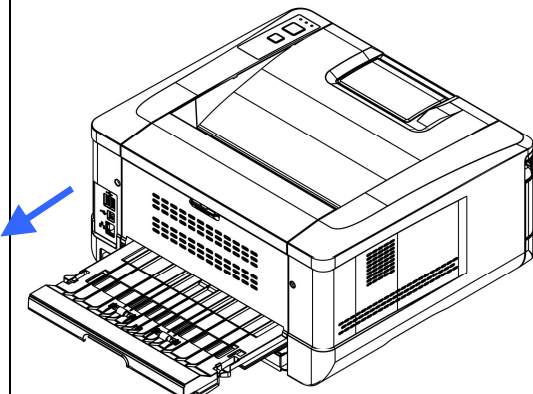
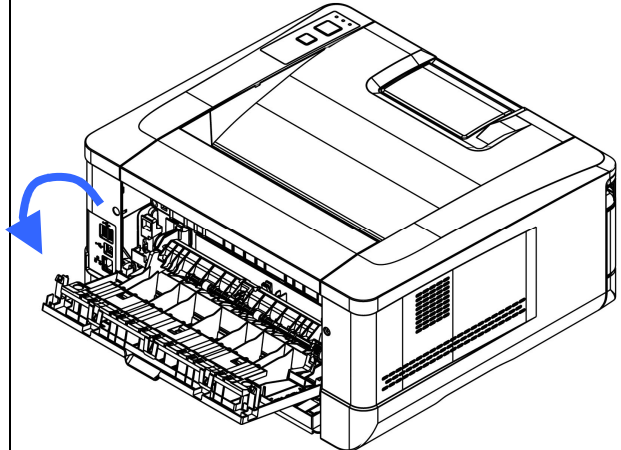
- 电源线是否连接正确，并且打印机电源开关是否已打开。
- 所有的保护零件是否已拆除。
- 碳粉盒是否已正确安装。
- 出纸槽是否已经完全合上。
- 纸张是否已正确放入纸盒中。
- 接口电缆线是否已正确链接打印机和计算机。
- 是否已选择并安装了正确的打印机驱动程序。

- 计算机端口是否已安装并连接到正确的打印机端口。

8.1. 清除卡纸

注意：



- 按如下步骤将卡纸全部取出后，合上前盖，在纸盒中整理好纸张，打印机将自动恢复打印。如果打印机不能自动恢复打印，请按控制面板按键。
- 如果打印机仍然未开始打印，请检查打印机内的卡纸是否已经全部清除。
- 如果不能自行取出卡纸，请联系当地的授权维修中心或送往就近授权维修中心维修。

错误码	说明或排除方法
红色指示灯闪烁	<p>在 00 处卡纸</p> <p>把纸张从相关的位置中轻轻抽出来。</p>  <p>用双手分别扳开前盖的两侧，开启前盖</p>  <p>开启位于后盖下方的双面打印单元</p>  <p>扳开后盖把手，开启后盖</p>

8.2. 软件故障

故障现象	解决办法
FS1130 系列打印机驱动程序在“打印机和传真”文件夹中看不到。	重新安装打印机驱动程序。 请确保 USB 连接线及电源线正确连接。
打印机处于“就绪”模式，但不执行任何打印作业。	重启打印机，若故障依旧，请重新安装打印机驱动程序。 请确保 USB 连接线正确连接。
驱动安装失败。	检查 Print spooler 服务是否已经开启。 检查打印机电源是否开启，打印机连接是否正常。
打印机 IP 地址变更后，驱动无法使用。	修改打印机驱动的端口 IP 地址。 如果以上方法解决不了，请重新安装打印机驱动程序。 建议将网络打印机设置为固定 IP 地址。 DHCP 网络中建议将 IP 地址与打印机 MAC 地址绑定。

8.3. 图像缺陷

故障现象	故障原因	解决办法
图像太淡(整页)		<ol style="list-style-type: none">1. 确认碳粉盒已正确地安装。2. 确认打印机驱动程序中的「节省模式」没有被勾选。3. 用不同磅数的纸张再试一下。4. 碳粉可能即将用尽，请更换碳粉盒。
图像太淡(部份)		<ol style="list-style-type: none">1. 确认碳粉盒已正确地安装。2. 碳粉存量可能很低，请更换碳粉盒。3. 纸张可能没有合乎本打印机支持的规格（例如，纸张可能湿气太重或表面不平滑）。
垂直白线		请联系维修人员。

垂直黑线		请清洁成像组件中的布电器。
背景不干净(部份页面有多余的图像)		检查碳粉是否有从碳粉盒中漏出，如果有漏出，请更换碳粉盒。
背景有多余的图像(整个页面有多余的图像)		纸张可能没有合乎本打印机支持的规格（例如，纸张可能太薄）。
打印空白页		确认碳粉盒中有足够的碳粉，如果没有，请更换碳粉盒。
在固定的地方有不良的图像		清洁打印机的内部。
碳粉漏出		<ol style="list-style-type: none">1. 如果纸张的一面较不平滑，请试着印另外教光滑的一面。2. 纸张可能没有合乎本打印机支持的规格（例如，纸张表面可能不平滑）。

备注：上述故障可采用清洁或更换新碳粉盒等方法来改善。如果问题依旧，请联系方正客服。