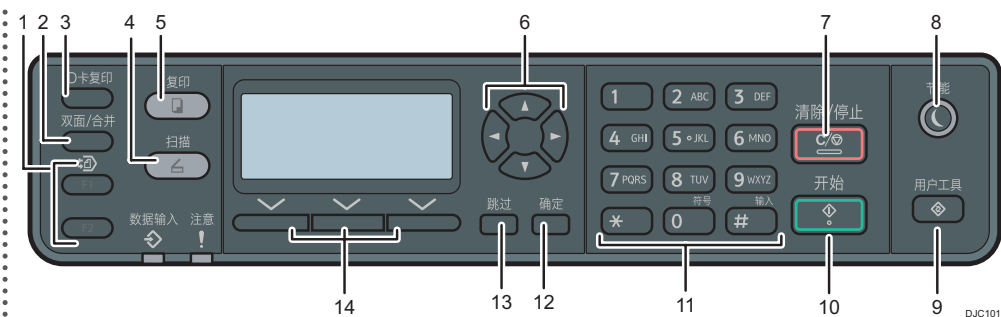


使用产品前，请仔细阅读本手册并将手册放在便于查阅的地方，以备日后参考。为了安全正确地使用本机器，在使用之前，请务必仔细阅读“安全信息”。



1. 快捷键

为键分配一个常用设置，以便使用单一按键进行访问。有关详细信息，请参见“为快捷键分配设置”。

2. 【双面/合并】键

按该键可执行双面复印或合并复印。部分机器只能进行合并复印。

3. 【ID卡复印】键

按该键可为当前作业进入ID卡复印模式。

4. 【扫描】键

按该键可切换到扫描仪模式。当机器处于扫描仪模式时，该键保持亮起。

5. 【复印】键

按该键可切换到复印机模式。当机器处于复印机模式时，该键将保持亮起。

6. 滚动键

按这些滚动键可按每个滚动键所示的方向移动光标。机器处于待机模式时按【◀▶】键将会显示机器当前操作模式（复印机或扫描仪）的设置配置菜单。

按【▲▼】键可滚动屏幕并选择菜单上的项目。

7. 【清除/停止】键

8. 【节能】键

9. 【用户工具】键

按该键可显示机器的系统设置配置菜单。

10. 【开始】键

按该键可开始复印或扫描。

11. 数字键

在指定复印数量等设置时用于输入数值，或者在指定名称时用于输入字母。

12. 【确定】键

按该键可确认设置或进入下一级菜单树。

13. 【跳过】键

按该键可取消最后一次操作或退出到上一级菜单树。

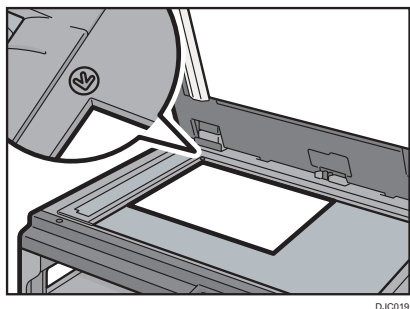
14. 选择键

1 放置原稿

此部分介绍将原稿放至曝光玻璃和ADF的步骤。

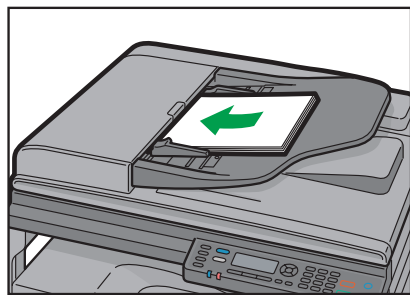
1 放置原稿。

- 曝光玻璃（正面朝下）



DJC019

- 自动送稿器（正面朝上）



DJC021

2 可根据需要配置高级影印设置。

有关详细信息，请参见《操作说明书》中的“指定扫描设置”。

2 指定纸张尺寸

此部分介绍如何使用控制面板指定纸张尺寸和纸张类型。您可以指定装入纸盘的纸张尺寸。

❖ 指定标准纸张尺寸

1 按【用户工具】键。

2 选择【系统设置】。

3 选择【纸盘纸张设置】，然后按【确定】键。

4 为目标纸盘选择纸张尺寸设置，然后按【确定】键。

5 选择所需的纸张尺寸，然后按【确定】键。

6 按【用户工具】键返回到初始屏幕。

❖ 指定自定义纸张尺寸

1 按【用户工具】键。

2 选择【系统设置】。

3 选择【纸盘纸张设置】，然后按【确定】键。

4 为目标纸盘选择纸张尺寸设置，然后按【确定】键。

5 选择【自定义尺寸】，然后按【确定】键。

6 选择【毫米】或【英寸】，然后按【确定】键。

7 使用数字键输入宽度，然后按【确定】键。

要输入小数点，请按【*】键。

8 使用数字键输入长度，然后按【确定】键。

要输入小数点，请按【*】键。

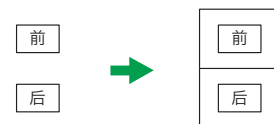
9 按【用户工具】键返回到初始屏幕。

3 复印身份证

您可以将身份证或其他小文件的正反面复印到一张纸的一面。

★重要信息

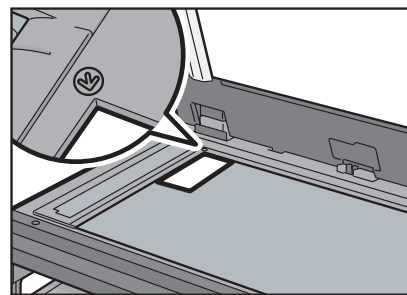
- 只有当原稿放在曝光玻璃上而不是放在ADF中时才可使用此功能。
- 要使用此功能，用于打印复印稿的纸张尺寸必须设置为A4、A5、A6、信纸或半信纸。



CES165

1 按【ID卡复印】键。

2 将原稿面朝下放在曝光玻璃上。将原稿与左后角对齐。



DJC030

3 按【开始】键。

4 将原稿反面朝下、顶端朝向机器后部放在曝光玻璃上，然后再次按【开始】键。

4 扫描ID卡

您可以扫描ID卡的两面，并将扫描的图像发送到电子邮件地址或文件夹。需要DDST单元才能使用此功能。

★重要信息

- 只有当原稿放在曝光玻璃上而不是放在ADF中时才可使用此功能。
- 使用“ID卡扫描”功能时，必须首先使用Web Image Monitor在通讯簿中注册目的地。有关详细信息，请参见《操作说明书》中的“注册扫描目的地”。

1 按【扫描】键。

2 将原稿正面朝下、顶端朝向机器后部放在曝光玻璃上。

3 按【ID扫描】。

4 按【开始】键。

5 使用文件夹打印

最多可在机器上保存3份文件。保存的文件可使用单一按键查看和打印。此功能称为“文件夹打印”。有关删除文件的详细信息，请参见《操作说明书》中的“保存扫描文件”。

❖ 保存文件

1 进入“复印”设置，然后按【文件夹打印】。

2 选择【保存】。

3 选择“空白”文件。

4 按【确定】键。

5 按【开始】键。

6 输入名称。

7 按【确定】键。

❖ 打印文件

1 进入“复印”设置，然后按【文件夹打印】。

2 选择【打印】。

3 选择要打印的文件。

4 按【确定】键。

5 按【开始】键。

6 复印

此部分介绍进行复印的基本步骤。
使用尺寸相同的纸张和原稿。如果原稿尺寸与纸张尺寸不同，请指定缩放比率。有关详细信息，请参见“指定缩小/放大”。

1 按【复印】键。

2 将原稿放在曝光玻璃上或ADF中。

要放置原稿，请参见“放置原稿”。

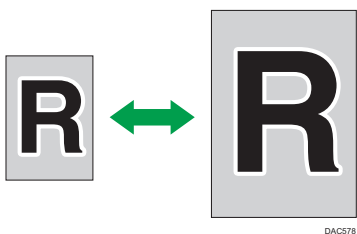
3 要复印多份，请使用数字键输入份数。

4 按【开始】键。

7 指定缩小 / 放大

有两种方式可用来设置缩放比率。

❖ 预设比率



1 按【复印】键。

2 按【比例】。

3 按【缩小】或【放大】。

按【▲】或【▼】键选择所需的比率。

4 按【确定】键。

❖ 自定义比率



1 按【复印】键。

2 按【比例】。

3 按【微调】。

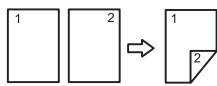
使用数字键指定所需的比率。

4 按【确定】键。

8 使用双面和合并打印复印单面原稿

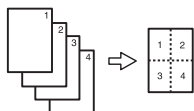
此部分介绍如何在纸张的一面或两面合并打印多页（两页或四页）。

- 单→双(不合并)
在一张纸的两面上复印两张单面页。



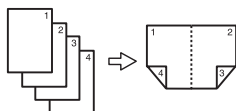
- 合并单面(2原稿)
- 合并单面(4原稿)

在此模式下，将在一张纸的一面上合并打印两页或四页原稿。



- 合并双面(2原稿)
- 合并双面(4原稿)

在此模式下，将在一张纸的两面上合并打印多页原稿。



1 按【双面/合并】键。

2 选择所需的复印模式，然后按【确定】键。

3 选择纸张方向和页面顺序，然后按【确定】键。

4 按【跳过】键。

9 使用双面和合并打印复印双面原稿

此部分介绍如何双面复印双面原稿、将两页原稿复印到一张纸上或将四页原稿复印到一张纸上（每面两页）。

★重要信息

- 只有当原稿放在ADF中而不是放在曝光玻璃上时才可使用此功能。
- 双→单(不合并)

将一份双面原稿复印到两张纸上（单面打印）。

- 双→单合并(2原稿)
将一份双面原稿复印到一张纸的一面。
- 双→单合并(4原稿)
将两份双面原稿复印到一张纸的一面。
- 双→双(不合并)
双面复印双面原稿。
- 双→双合并(2原稿)
将一份双面原稿的两面复印到一张纸的一面，将另一份双面原稿的两面复印到该纸张的另一面。
- 双→双合并(4原稿)
将四份双面原稿复印到一张纸上，每面四页。

1 按【双面/合并】键。

2 选择所需的复印模式，然后按【确定】键。

3 选择纸张方向和页面顺序，然后按【确定】键。

4 按【跳过】键。

5 将所有双面原稿正面朝上放入ADF中。

6 选择纸盘。

7 按【开始】键。

10 使用扫描到电子邮件 / 文件夹

此部分介绍通过电子邮件发送扫描文件或将扫描文件发送到计算机的基本操作。
要将扫描文件发送到电子邮件地址（扫描到电子邮件）或网络计算机中的共享文件夹（扫描到文件夹），必须首先使用Web Image Monitor在通讯簿中注册目的地。请参见《操作说明书》中的“注册扫描目的地”④。
需要DDST单元才能使用此功能。

1 将原稿放在曝光玻璃上或ADF中。

要放置原稿，请参见“放置原稿”

2 按【扫描】键。

3 按【通讯簿】。

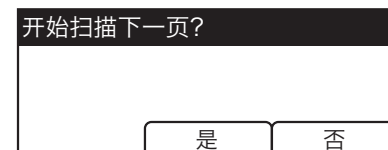
4 选择【按名称搜索】或【按ID搜索】，然后按【确定】键。

5 滚动通讯簿，然后按【确定】键。

6 搜索所需目的地，然后按【确定】键。

7 按【开始】键。

根据机器设置的不同，从曝光玻璃进行扫描时，可能会在显示屏上看到以下屏幕。



如果看到此屏幕，请进入下一个步骤。

8 如果有多个原稿要扫描，请将下一个原稿放在曝光玻璃上，然后按【是】。重复此步骤，直到所有原稿扫描完毕。

9 当所有原稿都已扫描完毕后，按【否】开始发送已扫描的文件。

11 更新打印机驱动程序

您可以从制造商网站下载最新版本的驱动程序。下载最新驱动程序，然后执行以下步骤。

1 打开打印机窗口。

- Windows Server 2003:
在【开始】菜单中，选择【打印机和传真】。
- Windows Vista、Windows Server 2008:
在【开始】菜单中选择【控制面板】，然后单击【硬件和声音】类别中的【打印机】。
- Windows 7、Windows Server 2008 R2:
在【开始】菜单中，选择【设备和打印机】。
- Windows 8/8.1、Windows Server 2012/2012 R2:
在桌面上将指针移至右下角，依次单击【设置】、【控制面板】和【查看设备和打印机】。

2 打开打印机属性对话框。

- Windows Vista、Windows Server 2003/2008:
右击机器图标，然后单击【属性】。
- Windows 7/8/8.1、Windows Server 2008 R2/2012/2012 R2:
右击机器图标，然后单击【打印机属性】。

3 单击【高级】选项卡。

4 单击【新驱动程序...】，然后单击【下一步】。

5 单击【从磁盘安装...】。

6 单击【浏览...】，然后选择驱动程序位置。

7 单击【确定】。

8 选择机器型号，然后单击【下一步】。

驱动程序开始更新。

9 单击【完成】。

10 单击【确定】以关闭打印机属性窗口。

11 重启计算机。

12 为快捷键分配设置

通过为快捷键分配设置，您可以使用单一按键访问常用设置。

您可以配置以下七种功能的设置：

- 文件夹打印
- A3至A4
- A4至A3
- 重氮复印
- 凭证复印
- 身份证扫描
- 扫描地址

❖ 使用控制面板分配设置

1 按【用户工具】键。

2 选择【管理员工具】，然后按【确定】键。

3 如果系统要求您输入密码，则使用数字键输入密码，然后按【确定】键。

4 选择【功能的快捷方式】，然后按【确定】键。

5 选择要配置的设置，然后按【确定】键。

6 按【用户工具】键返回到初始屏幕。

❖ 使用Web Image Monitor分配设置

1 启动Web浏览器，然后在地址栏中输入“http://（机器的IP地址或主机名）/”。

2 单击【系统设置】。

3 单击【快捷功能】选项卡。

4 从【快捷功能】中指定要配置的设置。

5 输入管理员密码。

6 单击【确定】。

7 关闭Web浏览器。

© 2019

ZH CN

D245-7063