



Canon Mobile Printer

# プリンタドライバインストールツール マニュアル

Ver. 1.06

はじめに.....	1
概要.....	1
動作環境.....	1
フォルダ構成.....	2
実行ファイル.....	2
操作方法.....	3
プリンタドライバについて.....	6
印刷再開動作.....	6
固有パラメータ.....	7

# はじめに

## 概要

本書では BP-F600 の Windows 用プリンタドライバのインストールツールの使用方法を記述したものである。

## 動作環境

- Windows 8.1
- Windows10

### 注意事項

- 本ドライバは同じ BP-F600 を使用する場合でも Bluetooth、USB2 つの接続で使用する場合はそれぞれプリンタのドライバをインストールしてください。
- 1 台の PC で異なる BP-F600 を複数使用する場合はそれぞれプリンタのドライバをインストールしてください。
- USB 接続で使用する場合はあらかじめ USB ドライバをインストール後、BP-F600 の電源を ON 状態にして、USB を接続した状態で実行してください。
- Bluetooth 接続で使用する場合はあらかじめ BP-F600 とペアリングしてから実行してください。
- Bluetooth 接続で使用する場合、PC 側の Bluetooth の電源設定にて“電力の節約のために、コンピューターでこのデバイスの電源をオフできるようにする”が有効になっていると印刷開始時間が遅くなることがあります。

## フォルダ構成

### 実行ファイル

BP-F600_PrinterDriverInstaller.exe	プリンタドライバのインストール実行ファイル
------------------------------------	-----------------------

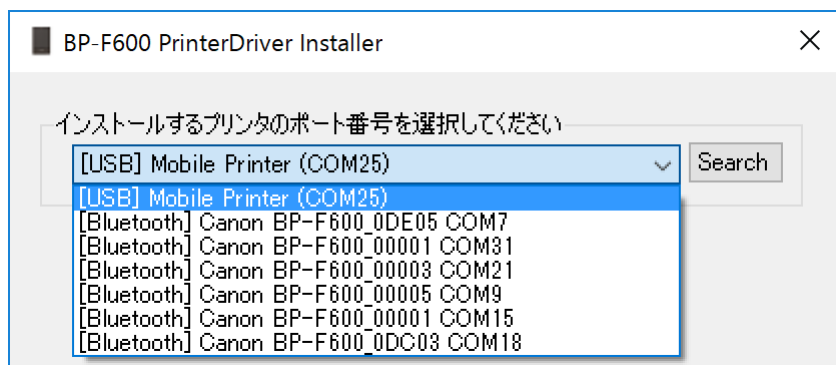
## 操作方法

予め“BP-F600\_PrinterDriverInstaller”をフォルダごと PC 上の任意の場所に保存します。

1. BP-F600\_PrinterDriverInstaller.exe を起動します。  
※起動時に USB 接続されている BP-F600 とペアリング済の BP-F600 を検索してリストに自動で表示します。



2. プリンタドライバをインストールする BP-F600 を選択してください



### 注意事項

- 一覧に無い場合は[Search]ボタンをクリックしてください。再度接続されている BP-F600 を検索してリストを更新します。
- PC とペアリングされている BP-F600 は電源が入ってなくても列挙されます。
- 本ドライバにて設定可能な部数設定は 1-50 部になります。50 部以上の値を入力しても自動的に 50 部で制限されて印刷されます。
- 指定部数がない状態で印刷実行されると本機に搭載された枚数だけ印刷し、エラーで停止します。用紙切れでエラー停止した場合、印刷は再開されません。

3. [インストール実行]ボタンをクリックしてください。

○Bluetooth の場合 本体シリアル番号の末尾 5 文字が Canon BP-F600\_XXXXX のように表示されます。



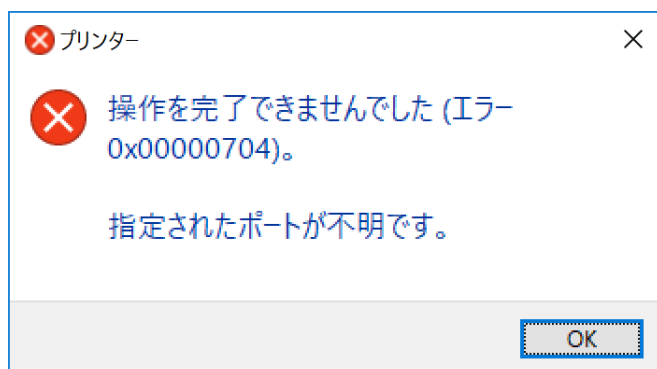
インストールされたプリンタ名は“BP-F600\_XXXXX”と表示されます

○USB の場合



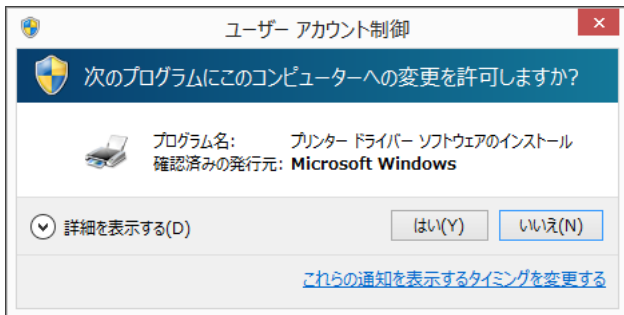
インストールされたプリンタ名は“BP-F600(USB)”と表示されます

ドライバのインストールで異常が発生した場合は  
下記のようなエラーメッセージが表示されます。

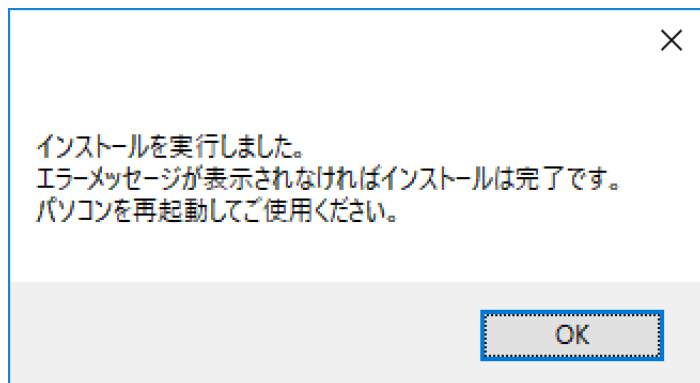


※上記のメッセージは選択したポートが見つからない場合発生します。  
PC を再起動して再度インストール処理を実施してください。

プリンタドライバをインストールする際に下記のように確認メッセージが表示されます。  
[はい]を選択してインストールを進めてください。  
※このとき[いいえ]を選択した場合はプリンタドライバのインストールは行わず  
4のインストール処理の完了メッセージが表示されます。



4. インストール処理が終了すると、下図のような画面が表示されます。  
前述のようなエラーメッセージがない場合は正常にインストールが完了しているので  
[OK]ボタンをクリックしてツールの[×]ボタンをクリックして終了します。  
PC を再起動してください。



#### 注意事項

- インストール後再起動してからプリンタをご使用ください。正常に動作しない場合があります。
- 本ドライバにて設定可能な部数設定は 1-50 部になります。50 部以上の値を入力しても自動的に 50 部で制限されて印刷されます。

# プリンタドライバについて

## 印刷再開動作

複数部数印刷または複数ページのドキュメントを印刷中に、下記のエラーが発生した場合は用紙カバーを開け、用紙を正しくセットすると印刷が続きから再開されます。

### ○印刷が再開するエラー

- ・用紙切れ - 用紙がありません。用紙をセットしてください。
- ・専用用紙が裏 - 用紙が裏面にセットされています。用紙の表裏をセットし直して下さい。
- ・カット紙(複写紙)が上下逆さま - 用紙を上下反転させてセットしてください。(カット紙 複写紙のみ)

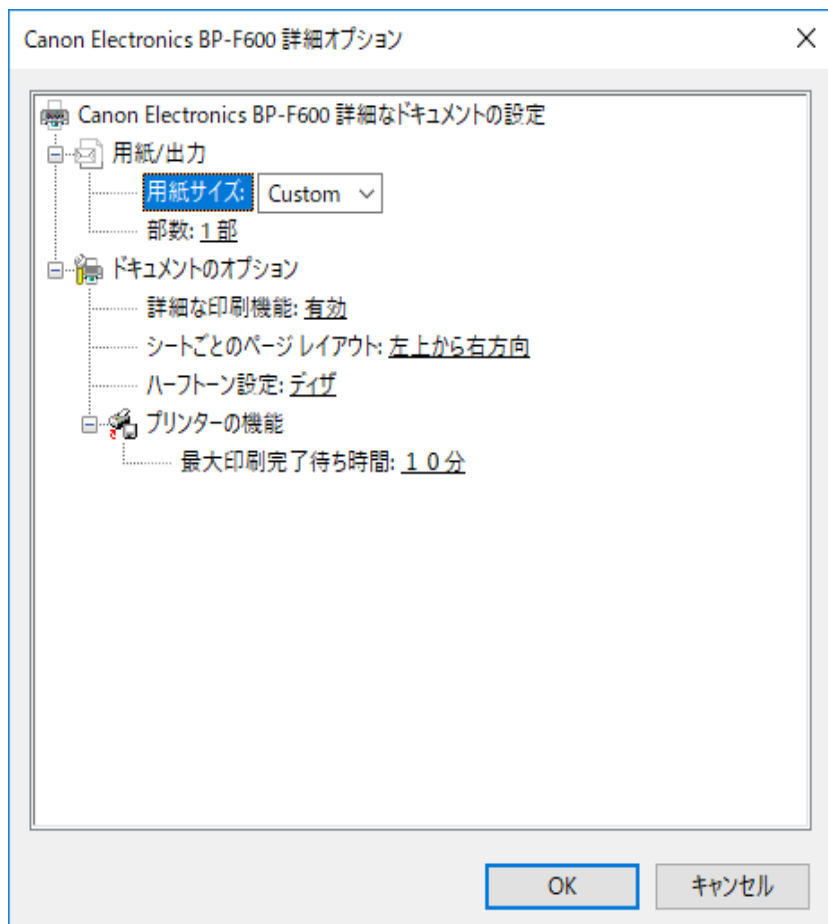
### 注意事項

- 再印刷動作は最新のファームウェア、ドライバ出ない場合は該当するエラーの場合でも印刷は再開できません。その場合、エラー停止して印刷は再開されません。
- プリンタが印刷中に用紙カバーを開けて停止させた場合、安全のためプリンタは即時エラー停止して印刷再開動作しません。印刷が再開するエラーでプリンタが停止してから用紙カバーを開けて用紙をセットしてください。



## 固有パラメータ

○プリンタドライバ[詳細設定]では下記のように表示されます。  
ここで設定可能な固有のパラメータについて説明いたします。



### ○用紙サイズ

A4: A4 サイズデータを A6 用紙に縮小して印刷します。ハーフトーン設定(ディザ)でのみ印刷可能です。  
A5: A5 サイズデータを A6 用紙に縮小して印刷します。ハーフトーン設定(ディザ)でのみ印刷可能です。  
A6: A6 サイズデータを A6 用紙に縮小して印刷します。ハーフトーン設定(ディザ)でのみ印刷可能です。  
A7: A7 サイズデータを A6 用紙に拡大して印刷します。ハーフトーン設定(ディザ)でのみ印刷可能です。  
B5: B5 サイズデータを A6 用紙に縮小して印刷します。ハーフトーン設定(ディザ)でのみ印刷可能です。  
Letter: Letter サイズデータを A6 用紙に縮小して印刷します。ハーフトーン設定(ディザ)でのみ印刷可能です。  
Custom: プリンタ固有の印字領域で A6 用紙に印刷します。ハーフトーン設定(ディザ/無し)で印刷可能です。

### ○部数

印刷部数です 50 部以上入力しても強制的に 50 部しか印刷されません

### ○詳細な印刷機能

必ず有効でご使用ください。

### ○ハーフトーン設定

ディザ: 本設定にされている場合、原稿データを A6 用紙サイズに拡縮して印刷します。

なし:用紙サイズを“Custom”にした場合設定可能です。プリンタ固有の印刷領域で拡大縮小なく印刷します。

○最大印刷完了待ち時間

印刷再開動作で用紙が正しくセットされるのを待つ時間になります。

指定時間を経過した場合、印刷がエラーになり再開されません。

0分(無限待ち)

10分

60分

**注意事項**

- 詳細パラメータの“詳細な印刷機能”は“無効”にしないでください。印刷ができません。
- 本ドライバにて設定可能な部数設定は 1-50 部になります。50 部以上の値を入力しても自動的に 50 部で制限されて印刷されます。