

# Button Manager

**Administrador de botones**

**Manual del usuario**



## **Copyright**

Copyright 2008 Avision Inc. Todos los derechos reservados.

La información de este documento está sujeta a cambios sin previo aviso. El software descrito en este documento ha sido facilitado bajo un acuerdo de licencia o un acuerdo no revelado. El software puede ser usado o copiado sólo según los términos de esos acuerdos. Ninguna parte de esta publicación puede reproducirse en modo o medio alguno sin el previo consentimiento por escrito de Avision Inc.

## **Marca**

Avision es marca de Avision Inc.

Adobe(R), el logotipo de Adobe, Adobe PDF Scan Technology, y Adobe PDF Signature son marcas registradas o marcas de Adobe Systems Inc. Tecnología OCR por Image Recognition Integrated Systems S.A. Copyright 1987 - 2006, I.R.I.S. Todos los derechos reservados.

La tecnología de reconocimiento de código de barras pertenece a PEGASUS o Pegasus Imaging Corporation y está protegido por los Estados Unidos y tratados internacionales.

SmarScan Xpress es marca y/o servicio de Pegasus Imaging Corporation.

Microsoft y Windows son marcas registradas de Microsoft Corporation.

Otros nombres y productos mencionados en este documento pueden ser marcas o marcas registradas de sus respectivas compañías.

# Tabla de contenidos

<b>1.</b>	<b>Instalar el administrador de botones .....</b>	<b>1</b>
<b>2.</b>	<b>Escanear desde los botones .....</b>	<b>4</b>
2.1.	Comprobar las configuraciones del botón antes de escanear .....	4
2.2.	La configuración de botones predeterminada .....	6
2.3.	Escanear con un toque de botón .....	9
2.3.1.	Uso del Panel de botones .....	10
2.4	Realizar escaneo continuado desde el escáner de sobremesa .....	12
<b>3.</b>	<b>Usar el Administrador de botones en el escritorio .....</b>	<b>15</b>
3.1	Iniciar el Administrador de botones .....	15
3.2	Comprobar las configuraciones de digitalización .....	18
3.3	Digitalizar desde el Panel de botones .....	19
<b>4.</b>	<b>Configurar los botones .....</b>	<b>20</b>
4.1	Vista general de la ventana Propiedades del botón .....	20
4.2	Elegir una nueva configuración para un botón .....	21
4.3	Elegir un formato de archivo apropiado .....	23
4.4	Añadir una nueva aplicación de destino .....	27
4.5	Eliminar una aplicación de destino actual .....	30
4.6	Crear una configuración de escaneo nueva .....	32
4.6.1	La ficha Configuración de escaneo .....	32
4.6.2	La ficha Ignorar color .....	40
4.6.3	La ficha Ajustar color .....	43
4.7	Eliminar una configuración de escaneo actual .....	46

4.8	Seleccionar opciones para un botón .....	47
4.9	Quitar una página vacía.....	50
4.10	Ajustar el modo ahorro de energía .....	51
4.11	Realizar un escaneo continuado desde el alimentador de documentos .....	52
4.12	Guardar y cargar perfiles .....	53
4.13	Resolver un problema .....	55

<b>Índice .....</b>	<b>58</b>
---------------------	-----------

# 1. Instalar el administrador de botones

## Requisitos del sistema

- Ordenador compatible IBM 586, Pentium o posterior
- Microsoft Windows 2000, o Windows XP
- Puerto USB (bus serie universal) – alta velocidad sólo con tarjeta USB 2.0
- 200 MB de espacio libre en el disco duro como mínimo
- 256 MB de memoria RAM como mínimo
- Unidad de CD-ROM

El Administrador de botones le ofrece un modo fácil de escanear sus documentos y luego vincular la imagen escaneada con la aplicación de software designada. Todo esto puede hacerse con el simple toque de un botón del escáner. La instalación del Administrador de botones es fácil. Por favor, siga estos pasos:

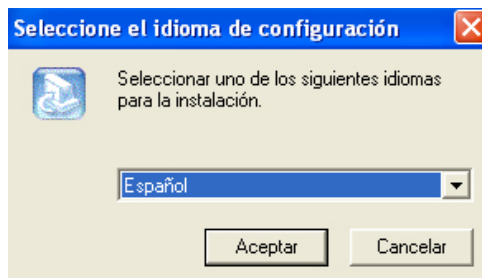
### **Nota:**

Para asegurarse de que el Administrador de botones funciona correctamente, instale el Administrador de botones **ANTES** que el controlador del escáner.

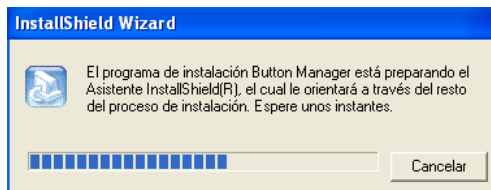
1. Inserte el CD incluido en su unidad de CD-ROM. Aparecerá el siguiente gráfico de instalación. Si no aparece, abra la carpeta Button Manager y haga doble clic en "Setup.exe".



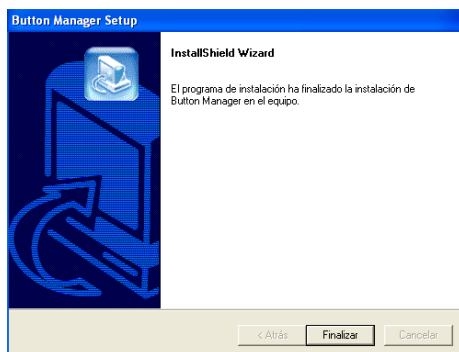
2. Haga clic en "Install Button Manager". Aparecerá un cuadro de selección del idioma.



3. Elija el idioma que desee instalar. El asistente InstallShield aparecerá y le guiará a través del proceso de instalación.



4. Haga clic en “Finalizar” para completar la instalación.

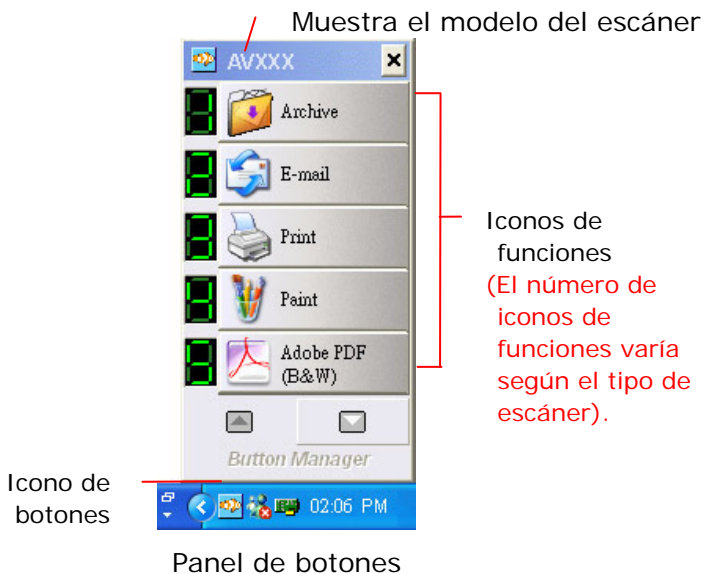


## 2. Escanear desde los botones

Para simplificar su tarea de escaneo, el Administrador de botones ofrece un modo fácil y rápido de escanear con sólo tocar un botón. Simplemente pulsando el botón Scan del escáner, el documento se enviará a la aplicación de destino designada. Aún así, se recomienda que compruebe la configuración del botón antes de escanear para asegurarse de usar el formato de archivo y aplicación de destino apropiados.

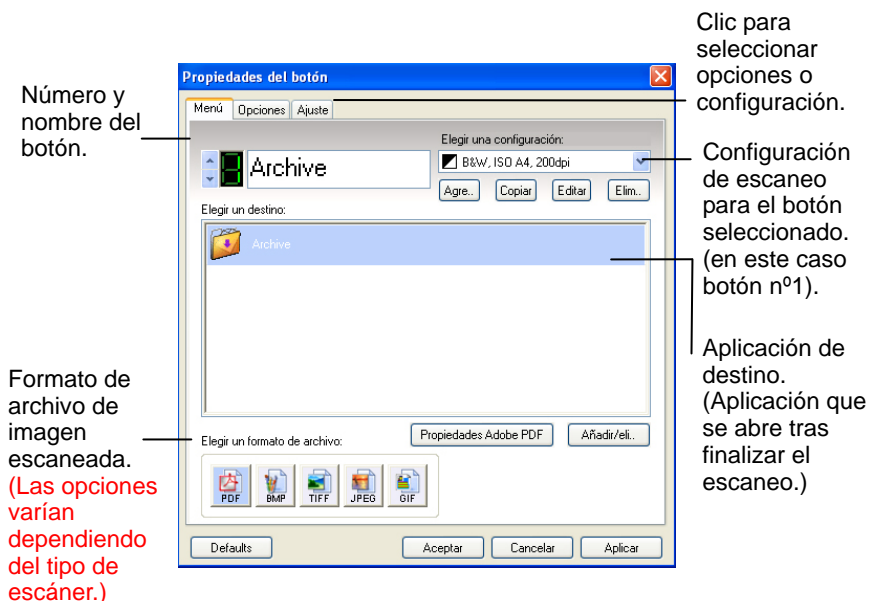
### 2.1. Comprobar las configuraciones del botón antes de escanear

1. Tras haber instalado con éxito el Administrador de botones en el ordenador, el Panel de botones aparecerá en la bandeja del sistema de Windows en la esquina inferior derecha de la pantalla del ordenador.





2. El Panel de botones mostrará los primeros cinco botones de escaneo. Haga clic con el botón derecho en el botón (función) que desee comprobar. Aparecerá la ventana Propiedades del botón.



La configuración predeterminada es indicada en color resaltado. Si desea cambiar la configuración, use esta ventana para cambiar la configuración del formato de archivo, aplicación de destino u otras configuraciones de escaneo. Consulte "Configurar el botón" en la siguiente sección para restaurar la configuración.

3. Haga clic en el botón Aceptar para salir de la ventana.

## 2.2. La configuración de botones predeterminada

El escáner tiene una configuración de botones preconfigurada para sus tareas de escaneo básicas como escanear a carpeta, escanear a correo electrónico y escanear a la impresora. La siguiente tabla muestra estas configuraciones predeterminadas de fábrica. Puede cambiar cualquiera de estas configuraciones.

Según el tipo de escáner, su configuración predeterminada puede ser uno de los siguientes cuatro tipos:

### Tipo A:

Número del botón	Nombre	Aplicación de destino	Configuración de escaneo predeterminada
1	Archivo	Carpeta	B/N@200 dpi, A4, PDF
2	Correo electrónico	Microsoft Outlook Express	Gris@200 dpi, A4, PDF
3	Imprimir	Impresora	B/N@300 dpi, A4
4	Pintar	Microsoft Paint	Color@100 dpi, A4, BMP
5	Adobe PDF (B&W)	Adobe Acrobat/Adobe Reader	B/N@200 dpi, A4, PDF
6	Adobe PDF (Gray)	Adobe Acrobat/Adobe Reader	Gris@200 dpi, A4, PDF
7	Adobe PDF (Color)	Adobe Acrobat/Adobe Reader	Color@200 dpi, A4, PDF
8	Adobe PDF (OCR)	Adobe Acrobat/Adobe Reader	B/N@200 dpi, A4, PDF
9	Escanear	roxio PhotoSuite	Color@100 dpi, A4, JPEG

### Tipo B:

Número del botón	Nombre	Aplicación de destino	Configuración de escaneo predeterminada
1	Archivo	Carpeta	B/N@200 dpi, A4, BMP
2	Correo electrónico	Microsoft Outlook Express	Gris@200 dpi, A4, JPEG
3	Imprimir	Impresora	B/N@300 dpi, A4
4	Pintar	Microsoft Paint	Color@100 dpi, A4, BMP
5	Escanear	roxio PhotoSuite	Color@100 dpi, A4, JPEG

### Tipo C:

Número del botón	Nombre	Aplicación de destino	Configuración de escaneo predeterminada
1	Archivo	Carpeta	B/N@200 dpi, A4, DjVu
2	Correo electrónico	Microsoft Outlook Express	Gris@200 dpi, A4, DjVu
3	Imprimir	Impresora	B/N@300 dpi, A4
4	Pintar	Microsoft Paint	Color@100 dpi, A4, BMP
5	DjVu	LizardTech Document Express	B/N@200 dpi, A4, DjVu
6	DjVu (OCR)	LizardTech Document Express	B/N@200 dpi, A4, DjVu
7	Escanear	roxio PhotoSuite	Color@100 dpi, A4, JPEG

## Tipo D:

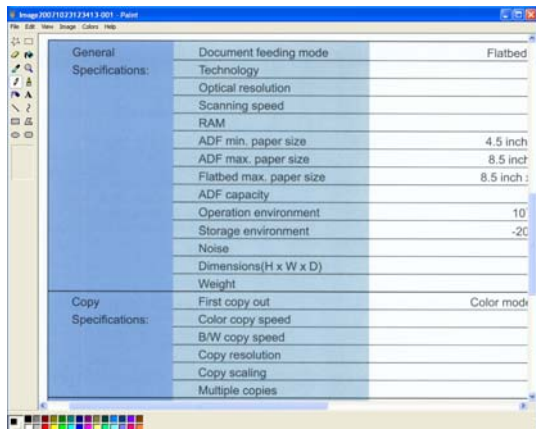
Número del botón	Nombre	Aplicación de destino	Configuración de escaneo predeterminada
1	Archivo	Carpeta	B/N @200 dpi, A4, PDF
2	Correo electrónico	Microsoft Outlook Express	Gris@200 dpi, A4, JPEG
3	Imprimir	Printer	B/N @300 dpi, A4
4	Adobe PDF	Adobe Acrobat or Adobe Reader	B/N @200 dpi, A4, PDF
5	DjVu	Document Express	B/N @300 dpi, A4, DjVu
6	Escanear	roxio PhotoSuite	Color@100 dpi, A4, JPEG
7	Pintar	Microsoft Paint	Color@100 dpi, A4, BMP
8	Adobe PDF (OCR)	Adobe Acrobat or Adobe Reader	B/N @200 dpi, A4, PDF
9	DjVu(OCR)	Document Express	B/N @300 dpi, A4, DjVu

### Nota:

1. La opción de formatos de archivo y aplicaciones de destino varían dependiendo del tipo de escáner. En otras palabras, su panel de botones y configuración predeterminada puede no ser la misma que la de arriba.
2. Para usar la configuración predeterminada con precisión, deberá instalar las aplicaciones necesarias como roxio PhotoSuite, Adobe Acrobat, o Adobe Reader antes de instalar el controlador del escáner.
3. En los EE.UU., el tamaño de papel predeterminado es Letter (Carta).

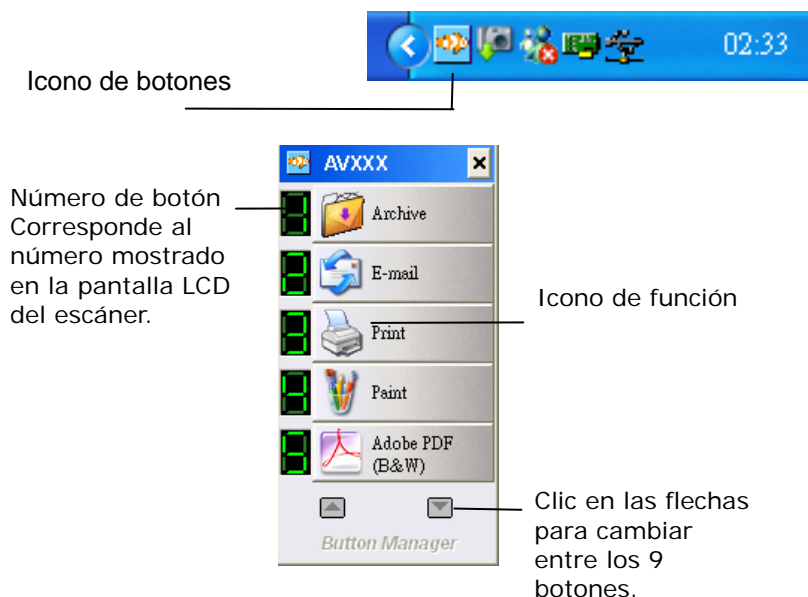
## 2.3. Escanear con un toque de botón

2. Ajuste la guía del papel para el ancho de papel y coloque el documento con sus partes superiores en el alimentador automático de documentos.
3. Compruebe el número en la pantalla LED para verificar si ha seleccionado la configuración de escaneo y aplicación de destino apropiadas. (Por ejemplo, si desea escanear con el botón n°4, que abre Microsoft Paint y mostrar la imagen escaneada en la ventana principal de Microsoft Paint, la pantalla LED debería mostrar 4).
4. Pulse el botón Scan del escáner.
5. Tras finalizar el escaneo, Microsoft Paint se abrirá y la imagen escaneada aparecerá en la ventana principal de Microsoft Paint como a continuación.



### 2.3.1. Uso del Panel de botones

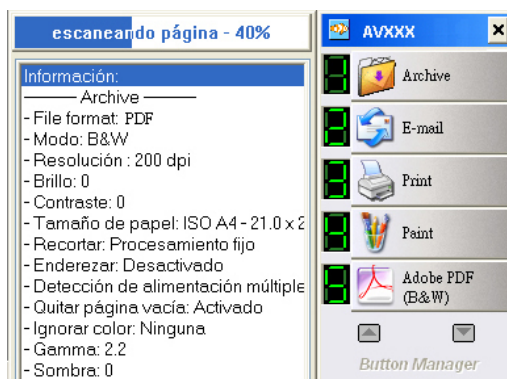
Haga doble clic en el icono de los botones en la Bandeja del sistema de Windows en la esquina inferior derecha de la pantalla. Esto abrirá el Panel de botones.



Desde este panel, puede comprobar la configuración de escaneo, iniciar un escaneo y cambiar la configuración de escaneo.

1. Para comprobar la configuración de escaneo, haga clic con el botón derecho en el icono de la función que desee comprobar. Esto abrirá la ventana Propiedades del botón que mostrará la configuración de escaneo predefinida.

2. Para iniciar un escaneo, haga clic con el botón izquierdo en el icono de la función que desee escanear. El escáner comenzará a escanear y mostrar el documento escaneado en su aplicación de destino seleccionada.
3. Para cambiar la configuración de escaneo, haga clic con el botón derecho en el icono de la función que desee comprobar. Esto abrirá la ventana Propiedades del botón que le permitirá personalizar la función del botón y sus configuraciones.
4. Para ver los detalles de un botón, pulse el botón Escanear del escáner o haga clic con el botón izquierdo en el icono de la función. Aparecerá una barra de progreso del escaneo y los detalles del botón.



Vista detallada

5. Para cambiar entre los 9 botones, haga clic en la tecla de la flecha para navegar por los 9 botones.
6. Para cerrar el Panel de botones, haga clic en el botón cerrar en el Panel de botones.

## 2.4 Realizar escaneo continuado desde el escáner de sobremesa

Si su escáner viene con un módulo de sobremesa, el Administrador de botones le ofrece una característica que le permitirá realizar un escaneo continuado (múltiples páginas) desde el escáner de sobremesa. Simplemente inserte la siguiente página de su documento y luego pulse el botón de escaneo (Scan), se completará su escaneo de páginas múltiples desde el escáner de sobremesa. Esta característica es particularmente útil cuando necesita escanear las páginas de un libro.

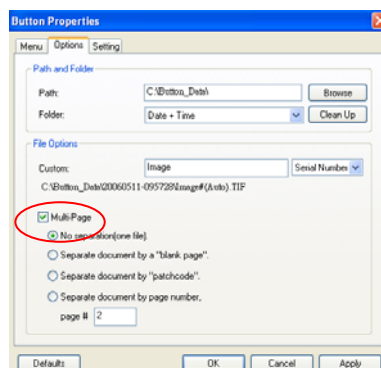
Para realizar un escaneo continuado desde el escáner de sobremesa,

1. Abra la tapa de documentos.
2. Coloque su documento con el texto mirando hacia abajo en el cristal. Asegúrese de que la esquina superior izquierda de su documento esté cerca de la posición de inicio como marca la flecha.

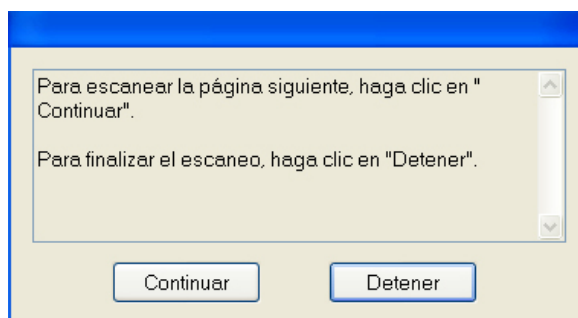


3. En la ventana Propiedades del botón, elija el formato de archivo entre PDF, TIFF o DjVu.
4. En la ficha Opciones de la ventana Propiedades del botón, elija "Páginas múltiples".





5. Compruebe si el número mostrado en la pantalla LCD es su configuración correcta para la imagen escaneada.
6. Pulse el botón de escaneo (Scan) en el escáner.
7. Cuando el escáner complete el escaneo de la primera página, aparecerá un cuadro de diálogo "Continuar o detener".



8. Coloque la siguiente página de su documento en el cristal.
9. Elija "Continuar" o simplemente pulse el botón de escaneo (Scan) en el escáner para escanear la siguiente página.
10. Si ha finalizado su escaneo, haga clic en "Detener" para cerrar el cuadro de diálogo.

**Nota:**

1. El escáner está diseñado para ajustar automáticamente su fuente de escaneo. Si su escáner está equipado con alimentador automático de documentos y con soporte de sobremesa, el escáner puede ajustar automáticamente su fuente de escaneo siempre que haya papel en la fuente. Sin embargo, si hay papel en el alimentador automático de documentos y en el soporte de sobremesa, el escáner ajustará el alimentador automático de documentos como fuente de escaneo.
2. Si elige realizar un escaneo de sobremesa, el escáner todavía podrá "recortar automáticamente" y "enderezar" la imagen escaneada. Sin embargo, las funciones "Detección de alimentación múltiple" y "Dúplex" serán deshabilitadas.

### 3. Usar el Administrador de botones en el escritorio

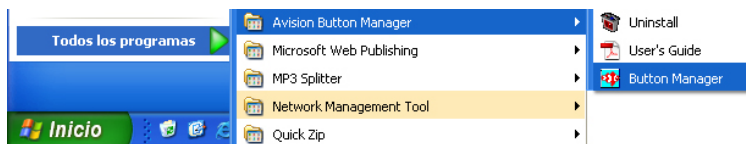
En lugar de presionar el botón del escáner para completar una digitalización sencilla, el Administrador de botones de Avison proporciona una innovadora y sencilla forma de completar la digitalización con un simple clic en el escritorio.

El Administrador de botones de Avison permite programar de forma anticipada hasta 9 configuraciones de digitalización, como por ejemplo la resolución, el formato de archivo o el tipo de imagen, y vincular la imagen digitalizada con la aplicación de software de destino en unos pocos segundos.

#### 3.1 Iniciar el Administrador de botones

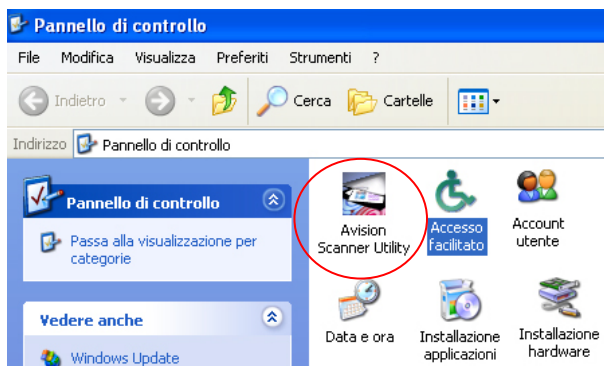
Puede iniciar el Administrador de botones de dos formas distintas:

1. Elija **Inicio>Todos los programas>Avison Button Manager>Button Manager**, en ese orden, para abrir el cuadro de diálogo **“Seleccionar modelo de escáner”**.

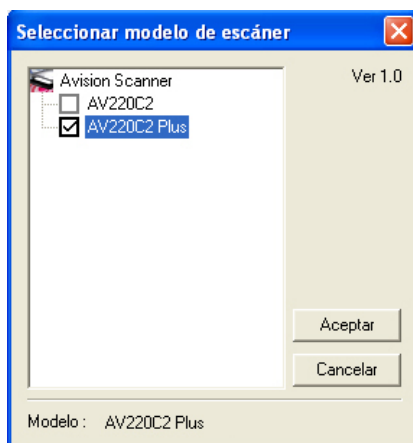


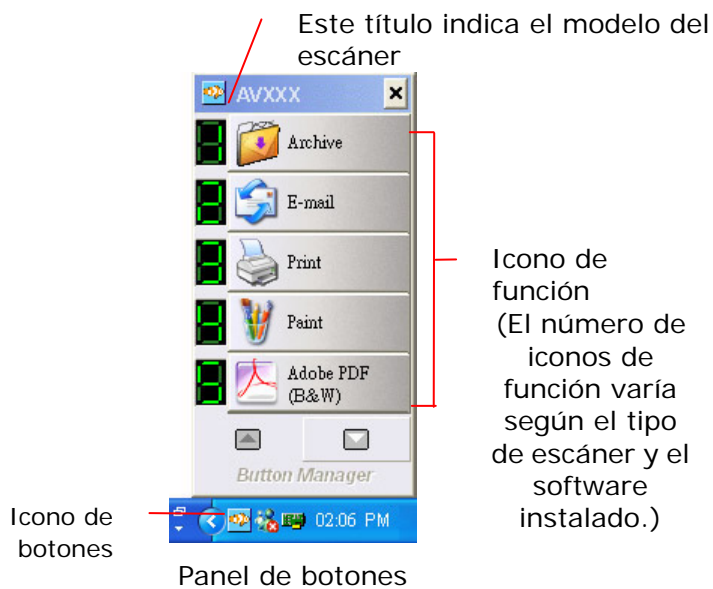
O

1. Elija **Inicio>Pannello di controllo>Avision Scanner Utility** y haga doble clic en el icono Avision Scanner Utility (Utilidad del escáner de Avision) para abrir el cuadro de diálogo **“Seleccionar modelo de escáner”**.



2. Seleccione el modelo del escáner y haga clic en el botón Aceptar. Aparecerá el Panel de botones.

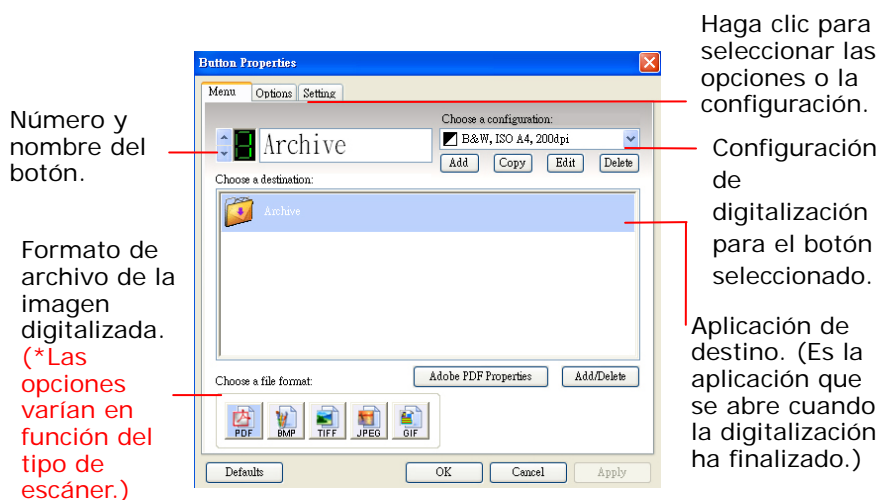




### 3.2 Comprobar las configuraciones de digitalización

Antes de realizar una digitalización, es recomendable comprobar las configuraciones de los botones para garantizar un formato de archivo y una aplicación de destino adecuados.

1. El Panel de botones muestra los primeros cinco botones de digitalización. Haga clic con el botón secundario en el botón (función) que desee comprobar. Se mostrará la ventana Button Properties (Propiedades de los botones) siguiente.

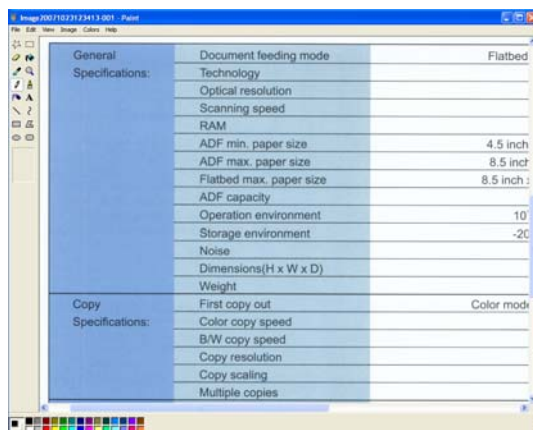


La configuración predeterminada se indica mediante un color de resalte. Si desea cambiar la configuración, use esta ventana para restablecer la configuración del formato de archivo, la aplicación de destino u otra configuración de digitalización.

2. Cambie la configuración de digitalización si es necesario y haga clic en el botón OK (Aceptar) para guardar los cambios y salir de la ventana.

### 3.3 Digitalizar desde el Panel de botones

2. Haga clic con el botón principal que desee usar para iniciar la digitalización.
3. Una vez terminada la digitalización, la aplicación de software designada, como por ejemplo Microsoft Paint, se iniciará y la imagen digitalizada aparecerá en la ventana principal de Microsoft Paint tal y como se muestra a continuación.

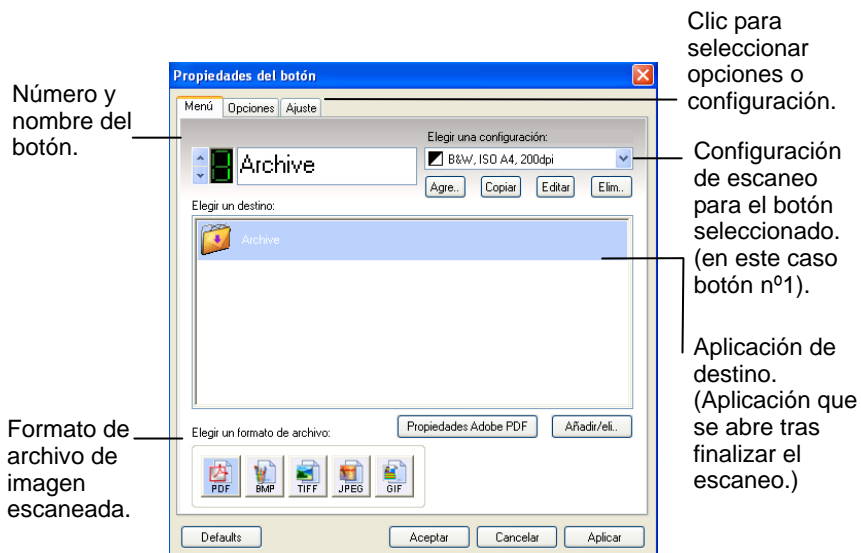


## 4. Configurar los botones

El Administrador de botones le permite cambiar las configuraciones actuales de los botones, cambiar el nombre de la aplicación de destino o cambiar la propia aplicación de destino. La imagen escaneada aparece en la ventana principal de la aplicación de destino específica o como documento adjunto en la aplicación.

### 4.1 Vista general de la ventana Propiedades del botón

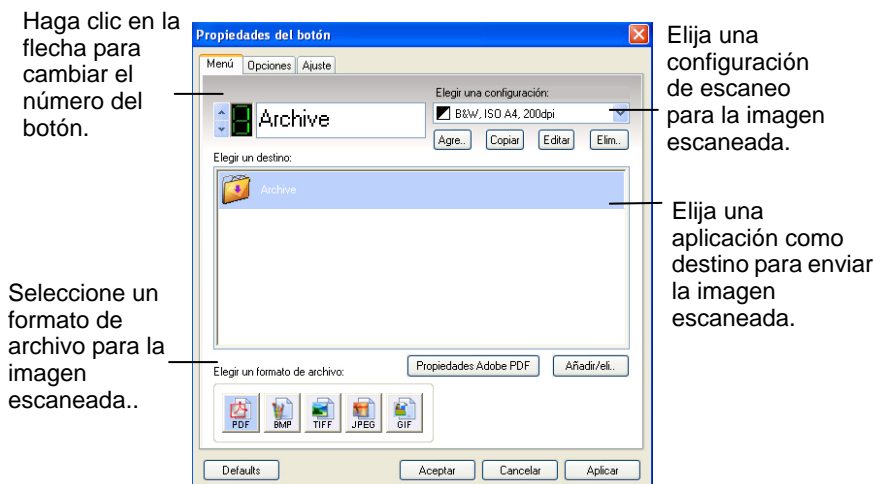
La ventana Propiedades del botón le permite elegir nuevas configuraciones para los botones. La ventana Propiedades del botón le permite seleccionar un formato de archivo, una configuración de escaneo, una aplicación de destino y cambiar otras configuraciones de escaneo.





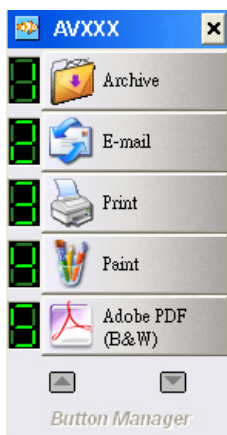
## 4.2 Elegir una nueva configuración para un botón

Para cada uno de los nueve botones puede elegir una nueva aplicación de destino, configuración de escaneo y un formato de archivo nuevo.



**Para elegir la nueva configuración para un botón,**

1. Haga clic en el icono de los botones en la Bandeja del sistema de Windows en la esquina inferior derecha de la pantalla.
2. La pantalla de los botones aparecerá y mostrará los primeros cinco botones de escaneo. Haga clic en las flechas para elegir el número de botón que desee.



3. Haga clic con el botón derecho en el botón para abrir la ventana Propiedades del botón.
4. En la lista Elegir un destino, seleccione su aplicación de software favorita a la que enviar su imagen escaneada.

O puede añadir una nueva aplicación haciendo clic en Añadir/Eliminar para añadir una nueva aplicación de software.

5. En la lista Elegir una configuración, seleccione una configuración de escaneo.

O puede crear una nueva configuración de escaneo para la aplicación de software específica haciendo clic en Añadir para abrir la ventana Configuración de escaneo.

6. En la opción Elegir un formato de archivo, seleccione un formato de archivo apropiado soportado por la aplicación.
7. Haga clic en Aceptar para guardar y salir de la ventana o haga clic en Aplicar para guardar y continuar trabajando con otras características.

### 4.3 Elegir un formato de archivo apropiado

El formato de archivo seleccionado determina el formato de archivo para la imagen escaneada de su documento.

Para seleccionar un formato de archivo apropiado,

En la ventana Propiedades del botón, elija su formato de archivo preferido para el número de botón específico. Las opciones incluyen BMP, JPEG, TIFF, GIF, PDF y DjVu. Tenga en cuenta que los formatos de archivo TIFF, PDF y DjVu soportan múltiples páginas. **(Las opciones varían dependiendo del tipo de escáner.)**

#### **BMP:**

BMP es el formato de imagen estándar de Windows en DOS y ordenadores compatibles con Windows. El formato BMP soporta los modos RGB, color indexado, escala de grises y color de mapa de bits.

#### **TIFF:**

TIFF (Tagged-Image File Format) es un formato de imagen de mapa de bits flexible soportado por casi todas las aplicaciones de retoque, edición de imagen y presentaciones. Además, casi todos los escáneres de sobremesa producen imágenes TIFF.

#### **JPEG:**

La compresión JPEG (Joint Photographic Experts Group) ofrece los mejores resultados con colores de tono continuo y un tamaño de archivo mínimo.

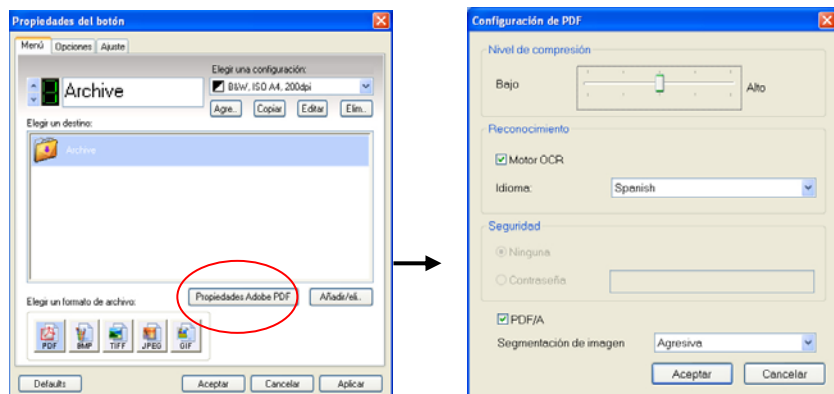
#### **GIF:**

GIF (Graphics Interchange Format) es un formato de imágenes de mapas de bits de 8 bits por píxel que utiliza una paleta de hasta 256 colores. Los archivos GIF son perfectos para pequeños iconos e imágenes animadas, pero no tienen la gama de colores que se utiliza en las fotos de alta calidad como JPEG.

#### **PDF, PDF editable:**

PDF (Portable Document Format) es un formato de archivo muy popular usado por Adobe Acrobat. Puede visualizar archivos PDF utilizando Acrobat Reader. PDF editable permite a los usuarios crear archivos PDF con texto editable.

El Administrador de botones le permite crear PDF editable con las características de compresión, reconocimiento de caracteres y seguridad. Haga clic en el botón PDF y luego en el botón Propiedades para abrir el siguiente cuadro de diálogo Configuración de PDF.



- **Compresión:**

La característica de compresión le permite comprimir su archivo PDF. Mueva el control deslizante a la derecha o a la izquierda para aumentar o disminuir el nivel de compresión. Tenga en cuenta que cuanto mayor sea el nivel de compresión, más baja será la calidad de imagen.

- **Reconocimiento:**

**Motor OCR:** Marque la casilla Motor OCR si desea utilizar la función de Reconocimiento Óptico de Caracteres (OCR).

**Idioma:** Elija el idioma en el que desea hacer funcionar el motor OCR. Es capaz de manejar más de cien idiomas incluyendo chino tradicional, simplificado, japonés y coreano.

- **Seguridad:**

Puede ajustar la seguridad facilitando una contraseña. Puede escribir hasta 10 caracteres o símbolos y la contraseña es sensible a mayúsculas.

- **PDF/A :**

A new standard archival format defined by ISO 19005-1, is more suitable for long term preservation. Note when you choose **cumple con PDF/A**, the security feature will not be available.

- **Segmentación de imagen:**

**Opciones: Agresiva, Normal, Ninguna.** Elija el nivel de segmentación para optimizar el tamaño del archivo. Tenga en cuenta que el nivel Agresivo obtiene el tamaño de archivo más pequeño pero produce irregularidades en la imagen. Elija "Ninguna" para deshabilitar la segmentación, aunque el motor OCR no podrá utilizarse en tal caso.

---

**Nota:**

Por favor, tenga anotada su contraseña por si la olvida.

---

**DjVu:**

DjVu es una nueva tecnología de compresión de imagen. DjVu permite la distribución en Internet de imágenes de alta resolución de documentos escaneados, documentos digitales y fotografías. DjVu alcanza una relación de compresión de unas 5 a 10 veces más que los métodos de compresión existentes como JPEG y GIF para documentos en color y de 3 a 8 veces más que TIFF para documentos en blanco y negro.

La siguiente tabla le ofrece una idea del tamaño de archivo según el formato de archivo

Para escanear una imagen en color A4 a 200 ppp,

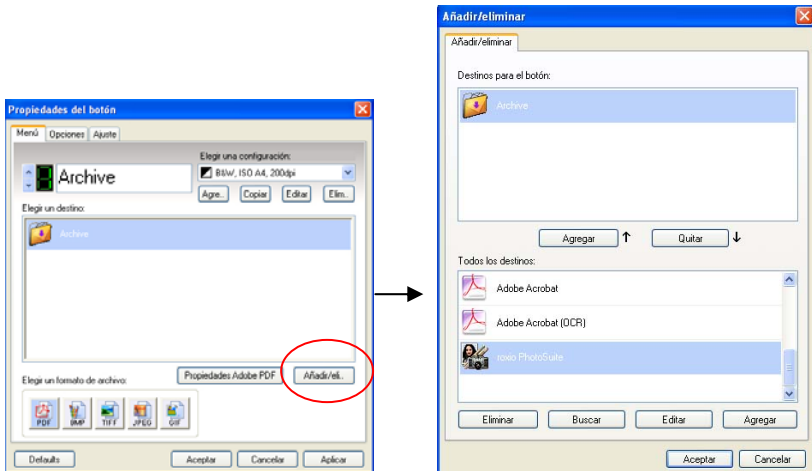
<b>Formato de archivo</b>	<b>BMP</b>	<b>TIFF</b>	<b>GIF</b>	<b>PDF</b>	<b>JPEG</b>	<b>DjVu</b>
Tamaño de archivo	10M	10M	1.3M	53KB	212KB	31KB

## 4.4 Añadir una nueva aplicación de destino

El Administrador de botones le permite añadir sus propias aplicaciones de software como destino de su imagen escaneada.

Para añadir una nueva aplicación de destino,

1. En la ventana Propiedades del botón, haga clic en Añadir/eliminar. Aparecerá la ventana del Administrador de aplicaciones.



2. Elija Añadir en la ventana del Administrador de aplicaciones para abrir la ventana Añadir una nueva aplicación.
3. Desde la ventana Añadir una nueva aplicación, siga estos pasos.

Paso 1: Escriba o seleccione la ruta de la nueva aplicación.

Paso 2: Ponga nombre a la aplicación. El nombre aparecerá en el área Elegir un destino.

Paso 3: Seleccione al menos un formato de archivo soportado por la aplicación y haga clic en Aceptar para completar.

**Añadir una nueva aplicación**

Puede añadir y cambiar el nombre a una aplicación aquí?

Paso 1: Seleccione o escriba la ruta de la aplicación.

Examinar

Paso 2: Poner nombre a la aplicación.

Paso 3: Seleccione un formato de archivo soportado por la

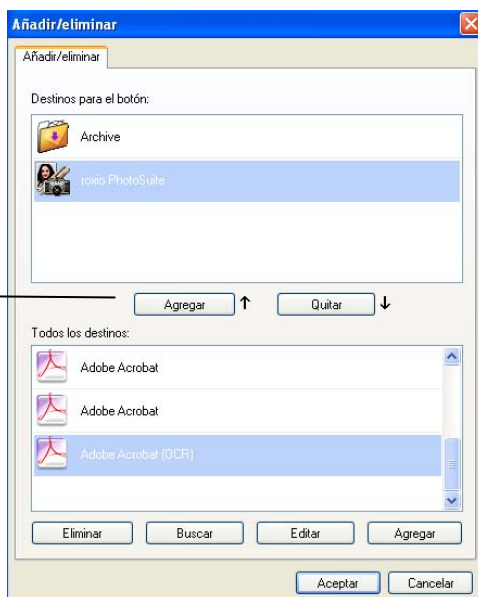
- ☐ Windows Bitmap File (\*.BMP)
- ☐ Tagged Information File (\*.TIF)
- ☐ JPEG Compressed File (\*.JPEG)
- ☐ Compugraphics File (\*.GIF)
- ☐ PDF File (\*.PDF)

Aceptar Cancelar

4. La nueva aplicación aparecerá en la Lista de todas las aplicaciones en la ventana del Administrador de aplicaciones.
5. Elija la nueva aplicación de software y haga clic en Añadir para incluirla en la Lista de aplicaciones para el n° de botón.



Clic en Añadir para incluir la nueva aplicación en el botón específico.



6. Haga clic en Aceptar para regresar a la ventana Propiedades del botón.
7. Elija la nueva aplicación como aplicación de destino en la ventana Propiedades del botón y haga clic en Aceptar o Aplicar. Entonces la nueva aplicación será la nueva aplicación de destino para el número de botón especificado.

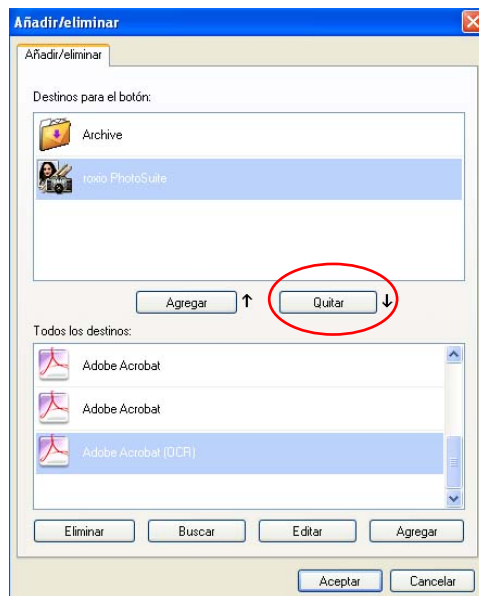
## 4.5 Eliminar una aplicación de destino actual

1. Desde la ventana Propiedades del botón, elija el número de botón que desee editar y elija Añadir/eliminar.

Clic en la flecha para seleccionar el número de botón



2. Aparecerá la ventana del Administrador de aplicaciones.



3. Elija la aplicación de destino que desee eliminar y haga clic en Quitar para mover la aplicación a la Lista de todas las aplicaciones.
4. Elija la aplicación de destino que desee eliminar y haga clic en Eliminar aplicación. Haga clic en Confirmar para eliminar la aplicación en la ventana de confirmación.

---

**Nota:**

Si selecciona la aplicación con otros botones, deberá mover la aplicación para el botón específico del cuadro de lista "Destinos para el botón" al cuadro de lista "Todos los destinos" para quitar la aplicación.

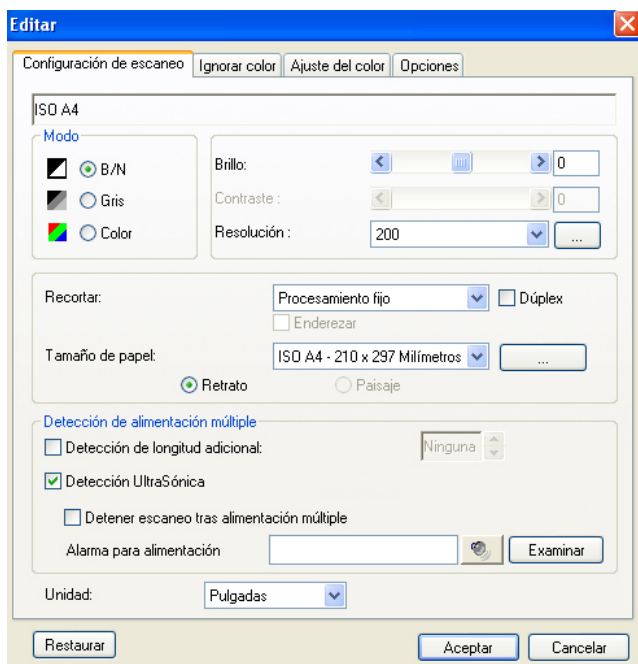
---

## 4.6 Crear una configuración de escaneo nueva

En la ventana **Propiedades del botón**, haga clic en **Añadir** para abrir la ventana **Propiedades de configuración de escaneo**. La ventana Propiedades de configuración de escaneo consiste en la ficha Configuración de escaneo, la ficha Ignorar color y la ficha Ajuste del color para mejorar su imagen escaneada.

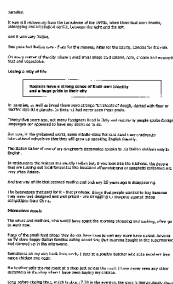
### 4.6.1 La ficha Configuración de escaneo

La ventana **Configuración de escaneo** consiste en las siguientes configuraciones:



- **Modo:** Seleccione el modo de imagen apropiado para la imagen escaneada. Opciones: B/N, Gris y Color.

Tipo de imagen	Descripción
<b>Color</b>	Elija el color si desea escanear una imagen en color para su original en color.
<b>Gris</b>	Elija la imagen en Gris si su original contiene sombras de grises.
<b>B/N</b>	Elija B/N si su original contiene sólo texto o dibujos de lápiz o tinta.



**B/N**



## Gris



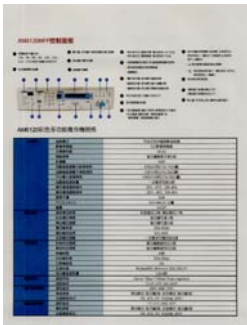
Color

## Brillo

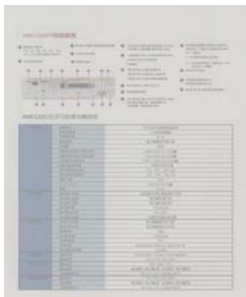
Ajusta la claridad u oscuridad de una imagen. Cuanto mayor sea el valor, más brillante será la imagen. Arrastre el control deslizante a la derecha o a la izquierda para aumentar o disminuir el brillo. Los valores son de -100 a +100.

## Contraste

Ajusta los valores entre las sombras más oscuras y las más claras en la imagen. Cuanto más alto sea el contraste, mayor será la diferencia en la escala de grises. Arrastre el control deslizante a la derecha o a la izquierda para aumentar o disminuir el contraste. Los valores son de -100 a +100.



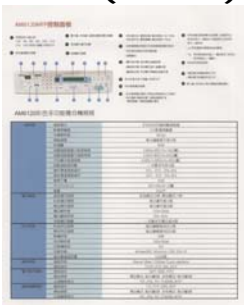
Brillo: -50



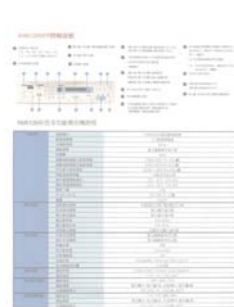
Contraste: -50



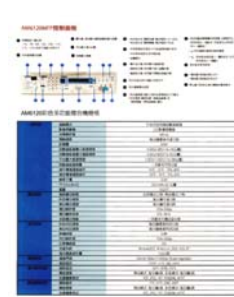
Brillo: 0 (Normal)



Contraste: 0 (Normal)



Brillo: +50



Contraste: +50

## **Resolución**

Un buen control de la resolución ofrece un buen detalle de una imagen al escanearla. La resolución se mide en puntos por pulgada (ppp). Normalmente, cuanto mayor sea el número de ppp, mayor será la resolución y el tamaño de archivo de imagen. Tenga en cuenta que una resolución mayor tarda más en escanearse y necesitará más espacio en el disco para la imagen escaneada. Como información, una imagen en color de tamaño A4 escaneada a 300 ppp en el modo Color verdadero ocupa aproximadamente 25 MB de espacio en el disco. Una resolución mayor (normalmente por encima de 600 ppp) sólo se recomienda cuando necesite escanear un área pequeña en el modo Color verdadero.

Elija un valor de resolución de la lista desplegable. El valor predeterminado es 200 ppp. Las resoluciones disponibles son 75, 100, 150, 200, 300, 400 y 600. O puede elegir el valor deseado haciendo clic en el cuadro en el lado derecho de la lista desplegable y pulsando la tecla de la flecha para seleccionar el valor deseado y luego hacer clic en el botón Agregar para incluirlo en la lista desplegable.



**Resolución: 75 ppp**



**Resolución: 150 ppp**

Recortar le permite capturar una parte del documento que se va a escanear. **Opciones: Automática, Ajustar a transporte, Detección EOP (Fin de página).**

Opciones	Descripción
<b>Automática</b>	Automática ajusta la ventana de recorte según los diferentes tamaños del documento. Utilice esta opción para conjuntos de documentos de varios tamaños.
<b>Ajustar a transporte</b>	Esta característica le permite definir el área o zona que se va a ver. Utilícela para conjuntos de documentos de igual tamaño. Si selecciona esta opción, puede usar las teclas de flechas para definir los valores de desplazamiento de x e y, ancho y largo para redefinir su área de escaneo. La pantalla mostrará la colocación de la imagen conforme cambie los valores.
<b>Detección EOP (fin de página)</b>	Esta característica le permite definir el área o zona que se va a ver. Utilícela para conjuntos de documentos de ancho igual y largo diferente. Si selecciona esta opción, puede usar las teclas de flechas para definir los valores de desplazamiento de x e y, ancho y largo para redefinir su área de escaneo. La pantalla mostrará la colocación de la imagen conforme cambie los valores.

**Centro:** Calcula automáticamente el desplazamiento x de la alimentación en el centro basándose en el tamaño de documento seleccionado.



## Enderezar

Utilice esta opción para enderezar automáticamente un documento.



Nota: Si el ángulo torcido es demasiado grande, parte de la imagen puede quedar cortada.

## Área de escaneo

Elija su tamaño de papel deseado en el cuadro de la lista desplegable. O puede seleccionar un tamaño de papel personalizado haciendo clic en el cuadro **Área de escaneo** y luego haciendo clic en **Agregar** para incluirlo en las opciones.

**Opciones:** Ninguno, US Letter- 8.5"x 11", US Lega – 8.5" x 14", ISO A4 – 21 x 29.7 cm, ISO A5 – 14.8 x 21 cm, ISO A6 – 10.5 x 14.8cm, ISO A7 – 7.4 x 10/5 cm, ISO B5 – 17.6 x 25 cm, ISO B6 – 12.5 x 17.6 cm, ISO B7 – 8.8 x 12.5 cm, JIS B5 – 18.2 x 25.7 cm, JIS B6 – 12.8 x 18.2 cm, JIS B7 – 9.1 x 12.8 cm, Todo el escáner.

## Detección de alimentación múltiple

La Detección de alimentación múltiple le permite detectar documentos sobrepuestos que pasan por el alimentador automático de documentos. La alimentación múltiple ocurre normalmente por documentos grapados, adhesivos en los documentos o documentos cargados estáticamente. Nota : La disponibilidad de la función varía dependiendo del tipo de escáner.

## Detección de longitud adicional

La Detección de longitud adicional le permite definir la longitud del documento múltiple que se va a alimentar. Este valor indica la longitud adicional que excede a su área de escaneo. La ventana de la pantalla mostrará el tamaño del documento conforme cambie el valor. El valor 0 indica que no hay detección de longitud adicional. La Detección de longitud adicional se utiliza mejor cuando se escanean documentos del mismo tamaño en el alimentador automático de documentos.

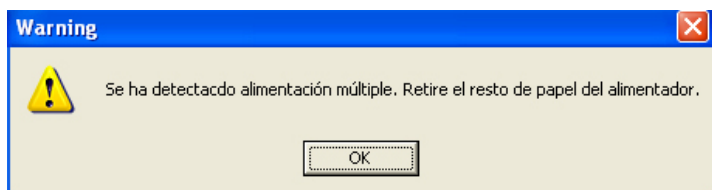
## Detección Ultrasónica

La Detección Ultrasónica le permite establecer documentos superpuestos detectando el grosor del papel entre los documentos.

Hay tres opciones disponibles si se detecta la alimentación múltiple.

- **Detener el escaneado después de alimentación múltiple**

Si se selecciona esta opción, el escáner detendrá el alimentador y mostrará el siguiente cuadro de diálogo de aviso cuando está seleccionada la alimentación múltiple.



Acción:

1. Siga la instrucción del cuadro de diálogo de aviso para eliminar el resto de páginas del alimentador.
2. Haga clic en Aceptar para cerrar el cuadro de diálogo.
3. Escanee el resto de páginas.

- **Alarma sonora en la alimentación múltiple**

Si se agrega un archivo de sonido, el escáner producirá una alarma sonora cuando se detecte alimentación múltiple, aunque no se muestre ningún cuadro de diálogo de aviso.

Si se ha seleccionado “Detener el escaneado después de alimentación múltiple”, el escáner detendrá el alimentador.

Si no se ha seleccionado “Detener el escaneado después de alimentación múltiple”, el escáner continuará funcionando hasta el final del documento.

**Acción:**

1. Si se ha seleccionado “Detener el escaneado después de alimentación múltiple”, siga la acción descrita en la anterior sección “Detener el escaneado después de alimentación múltiple” de la página anterior para completar el trabajo.
2. Si no se ha seleccionado “Detener el escaneado después de alimentación múltiple”, vuelva a escanear las páginas en que se detectó alimentación múltiple.

### **Cómo agregar la alarma sonora :**

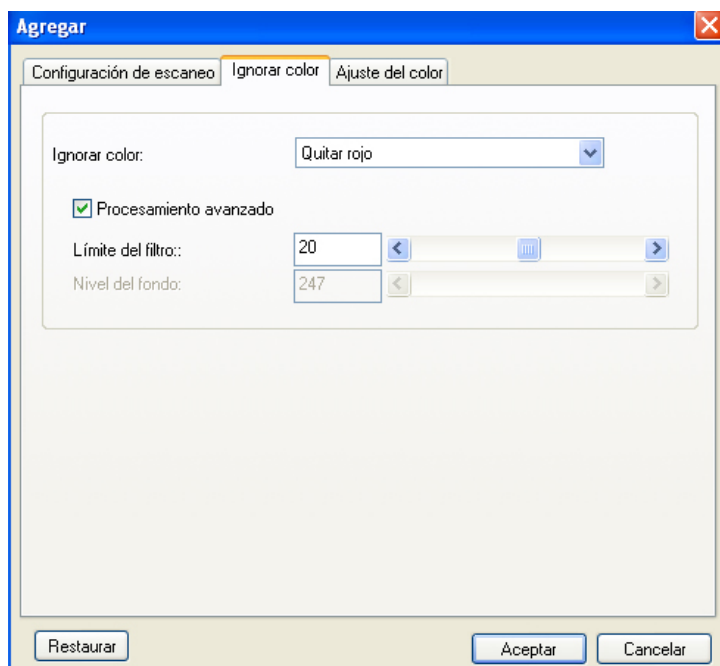
1. Haga clic en el botón Examinar en el lado derecho del icono del altavoz. Aparecerá el cuadro de diálogo Abrir.
2. Elija su archivo de onda.
3. Haga clic en el botón Abrir. El archivo de onda se agregará.

### **Unidades**

Define el sistema de medición primario. Puede elegir entre **Pulgadas, Milímetros y Píxeles.**

#### 4.6.2 La ficha Ignorar color

En la ventana Propiedades de configuración de escaneo, haga clic en la ficha Ignorar color para abrir la ventana Ignorar color. Si su imagen contiene una marca de agua o fondo de color rojo, elija el canal R (Rojo) y la marca de agua o fondo rojo se eliminarán. Esta característica se utiliza para mejorar su texto al utilizar software OCR (Reconocimiento Óptico de Caracteres).



Tenga en cuenta que esta función sólo soporta imágenes en blanco y negro y en gris. Por tanto, asegúrese de elegir cualquier tipo de imagen en blanco y negro o gris cuando aplique esta función.

**Procesamiento avanzado** ofrece dos opciones que pueden ajustar su imagen escaneada con los mejores resultados.

### Límite del filtro

Este valor se utiliza para determinar el color que será ignorado. Un valor más bajo ignorará más el color seleccionado, mientras que un valor más alto dejará más el color seleccionado.

### Nivel del fondo

El píxel que es mayor que el valor del foldo será ajustado al punto más claro. Ajuste el valor de Límite del filtro y Nivel del fondo para obtener los mejores resultados.

Por ejemplo, si ajusta ligeramente el valor del fondo, hará que su texto aparezca más claro.

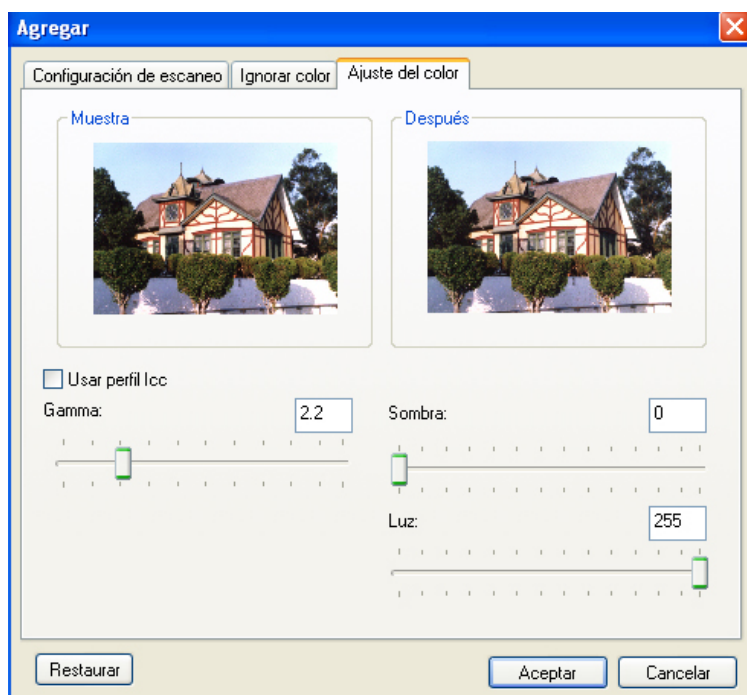
[illegible]

## Original

[illegible][illegible]

### 4.6.3 La ficha Ajustar color

**Ajuste del color :** En la ventana Propiedades de configuración de escaneo, haga clic en la ficha Ajustar color para abrir la ventana Ajustar color. Ajuste la calidad del color de la imagen para que se parezca al original.



#### ■ Usar perfil ICC:

El formato de perfil ICC fue definido por el Consorcio Internacional del Color (ICC) como estándar de aplicación cruzada. Los perfiles ICC le ayudan a reproducir colores con precisión en diferentes plataformas, dispositivos y aplicaciones compatibles con ICC.



**Normal**



**Usando el perfil ICC**

- **Gamma:** Ajusta los medios tonos de la imagen si alterar mucho las áreas más claras y oscuras.

Cuando el valor de la gamma cambia, la imagen cambia en consecuencia.

Valor de Gamma: 1.0



Valor de Gamma: 1.4



Valor de Gamma: 2.0



- **Luz y Sombra:** Luz se refiere al punto más claro en una imagen escaneada mientras que sombra se refiere al punto más oscuro. Utilizando las herramientas Luz y Sombra juntas podrá ampliar la gama de colores y revelar más detalles en imágenes en gris o de color.



Cuando el valor de luz y sombra cambia, la imagen cambia en consecuencia.

Luz: 255/Sombra: 0(Normal)



Luz: 210/Sombra:10



Luz: 200/Sombra:0

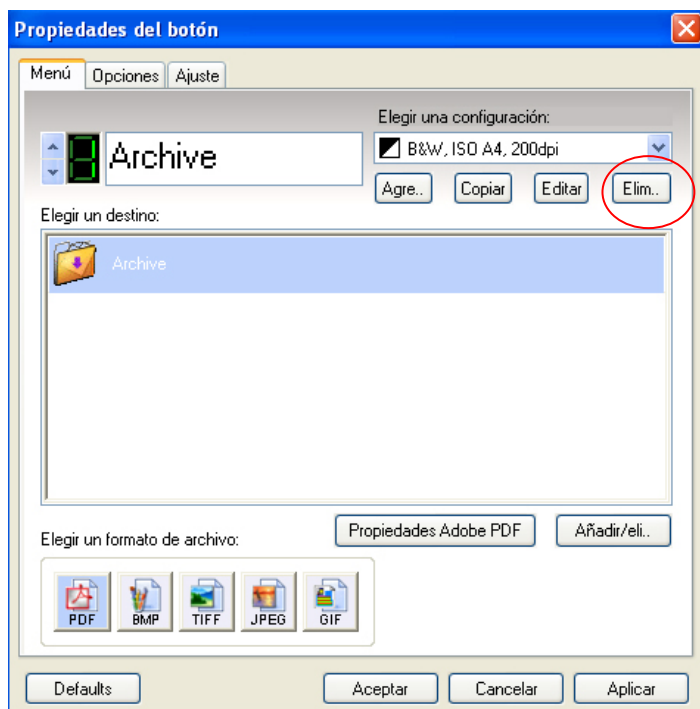


Luz: 255/Sombra: 50



## 4.7 Eliminar una configuración de escaneo actual

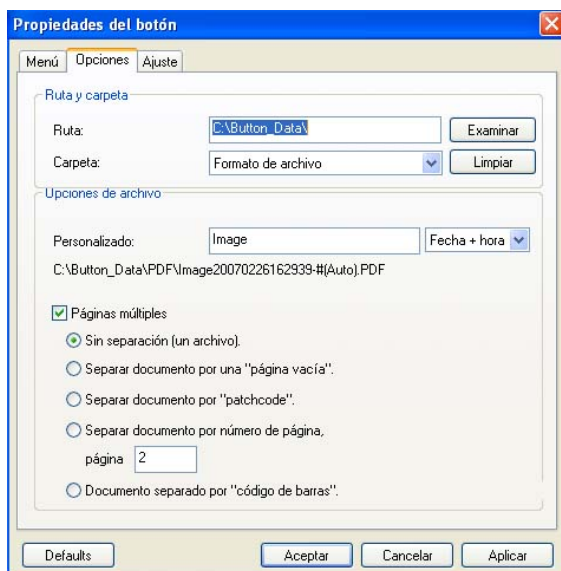
1. En la ventana Propiedades del botón, elija la configuración de escaneo que desee eliminar.



2. Haga clic en Eliminar. Aparecerá una ventana de confirmación. Elija Aceptar para eliminar o Cancelar para salir.

## 4.8 Seleccionar opciones para un botón

En la ventana Propiedades del botón, haga clic en la ficha Opciones para seleccionar las opciones de un botón.



### ■ Opciones Ruta y Carpeta

#### Nombre de ruta y carpeta

Escriba la ruta o haga clic en Examinar para seleccionar la ruta para la imagen escaneada.  
Predeterminada: Button\_Data

Nota: Para evitar la eliminación por error de las carpetas de su sistema, la función de guardar imágenes escaneadas en carpetas como "Escritorio", "Archivos de programa", "Windows" y "Documents and Settings" en la unidad de su sistema (por ejemplo, la unidad C) será bloqueada en el Administrador de botones.

### Carpeta

Seleccione el nombre de carpeta para almacenar su imagen escaneada. Las opciones incluyen **Ninguna, Nombre de aplicación, Formato de archivo, Fecha, Fecha + Hora**. Para una administración efectiva, elija una para agrupar su imagen escaneada. Por ejemplo, si elige Fecha + Hora, su nombre de carpeta mostrará 2005-10-31-13-56-41. Esto indica el año-mes-fecha-hora-minuto-segundos.

Puede hacer clic en el cuadro "Limpiar disco" para ver y eliminar todas las imágenes escaneadas.

## ■ Opciones de nombre de archivo

### Nombre de archivo

Elija para crear su nombre de archivo indicando un **Número de serie, Fecha, Hora o Fecha + Hora**. Por ejemplo, si elige Fecha + Hora, su nombre de archivo mostrará image-2005-10-31-13-56-41. Esto indica el año-mes-fecha-hora-minuto-segundos.

## ■ Opciones de páginas múltiples

Hay tres tipos de formatos de archivo que soportan el documento de páginas múltiples. Asegúrese de seleccionar un formato de archivo TIFF, PDF o DjVu.

### Sin separación (un archivo)

Elija esto si desea crear un único archivo para su documento de páginas múltiples.

### Separar documento por una página vacía.

Elija esto si desea separar su documento de páginas múltiples por una página vacía. Consulte también "**Quitar página vacía**" en la opción Configuración.

**Separar documento por "patchcode"**

.

**Separar documento por número de página.**

**Separar documento por "código de barras"**

Elija esto si desea separar su documento por "patchcode".

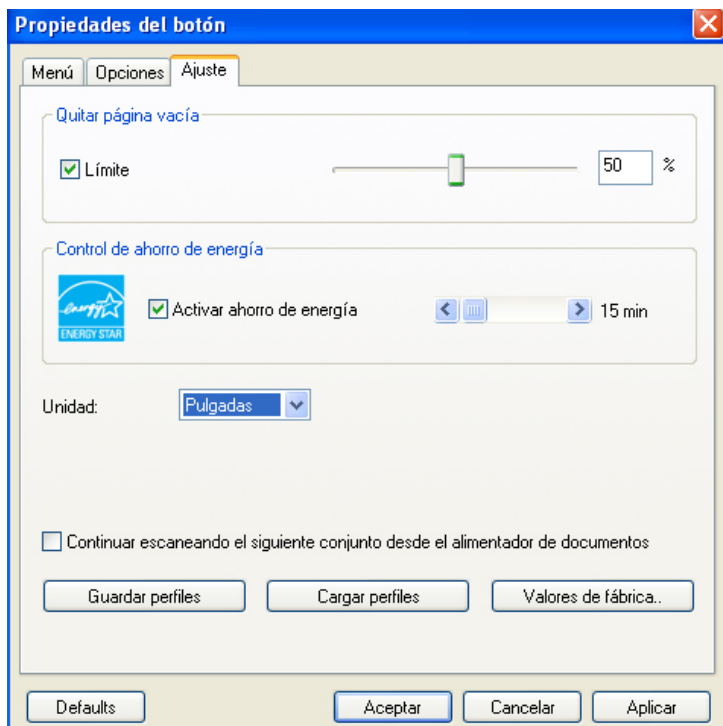
Elija esto si desea separar el documento por un número de página específico.

Si elige separar el documento por "código de barras", tras completarse el escaneo, el nombre de archivo de la imagen escaneada será identificado con un tipo de código de barras como "imagexxxx(code 93)-m1 o "imagexxxx(code 25)".

Para asegurar la precisión del reconocimiento del código de barras, elija su resolución de escaneo para que sea igual o superior a 300 ppp.

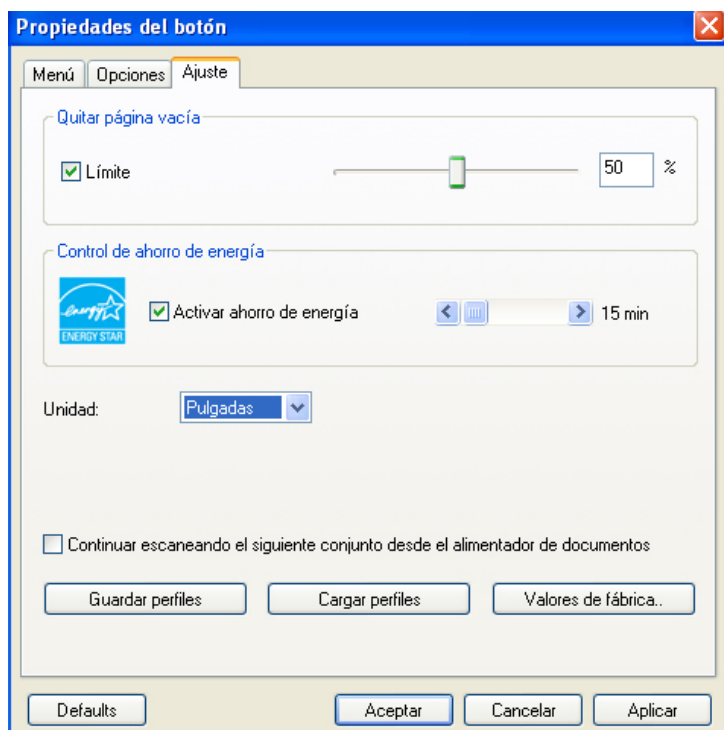
## 4.9 Quitar una página vacía

En la ficha Configuración de la ventana Propiedades del botón, marque **Límite para quitar página vacía** si desea quitar la página vacía y mueva el control deslizante a la izquierda o derecha hasta el límite deseado.



## 4.10 Ajustar el modo ahorro de energía

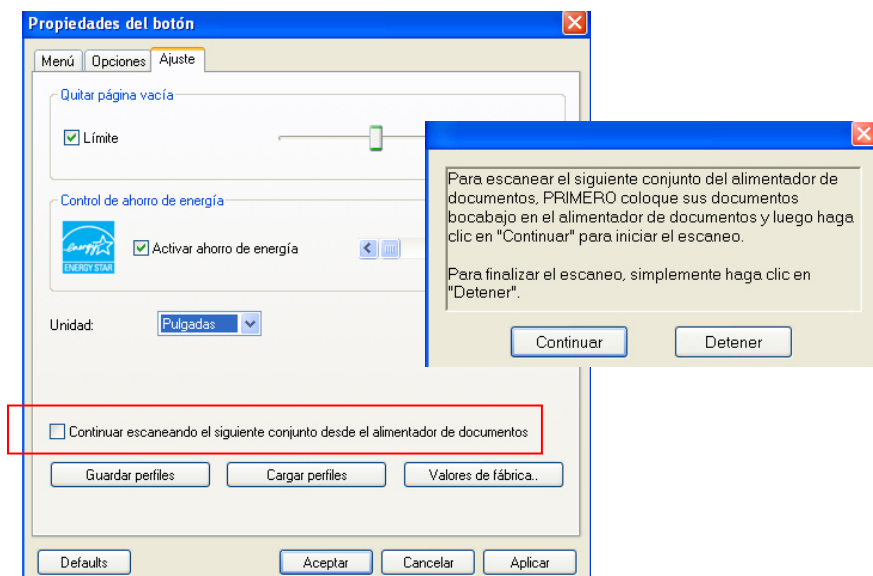
En la ficha Configuración de la ventana Propiedades del botón, marque el cuadro **Activar ahorro de energía** y mueva el control deslizante a la derecha para ajustar el tiempo antes de iniciar el modo ahorro de energía tras su última acción. Los valores son de 0 a 720 minutos. El predeterminado es 15 minutos.



## 4.11 Realizar un escaneo continuado desde el alimentador de documentos

### Continuar escaneando el siguiente conjunto desde el alimentador de documentos:

Marque esta casilla si desea realizar un escaneo continuado desde el alimentador automático de documentos. Si es así, tras completar el escaneo del primer conjunto de documentos, aparecerá el siguiente cuadro de diálogo. Cargue sus documentos en el alimentador automático de documentos y haga clic en "Continuar" para escanear el siguiente conjunto de documentos.



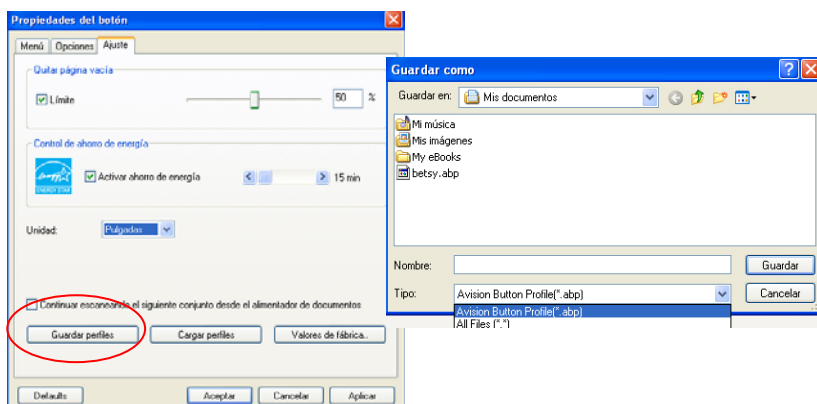


## 4.12 Guardar y cargar perfiles

El Administrador de botones le permite guardar su perfil (configuración personalizada) y cargar el perfil en unos segundos.

Para guardar un perfil,

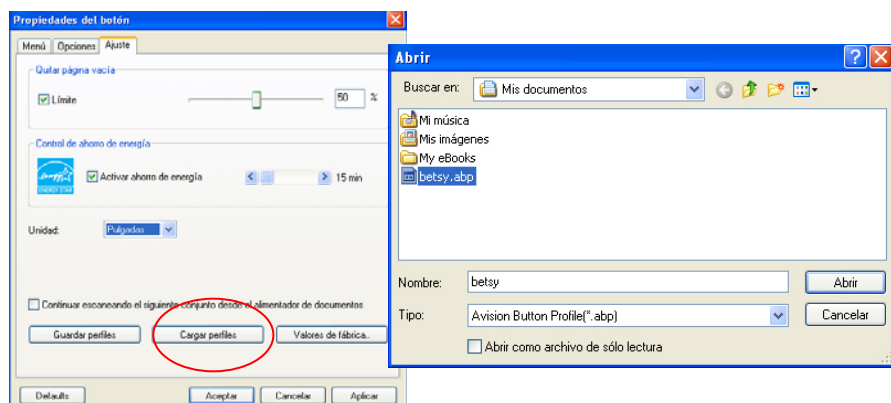
1. Personalice su configuración. (Por ejemplo, cambie su resolución, formato de archivo, aplicación de destino u otras configuraciones de escaneo).
2. En la ficha de configuración en la ventana Propiedades del botón, haga clic en “Guardar perfiles”, aparecerá un cuadro de diálogo Guardar como.



3. Escriba el nombre del archivo de su perfil y haga clic en “Guardar” para guardar el perfil. (La extensión del nombre de archivo predeterminada, abp, es la abreviatura de Avisión Button Profile. Sin embargo, puede crear su propia extensión de nombre de archivo eligiendo All Files (Todos los archivos) (\*.\*) en Guardar como tipo y luego escribir su nombre de archivo y extensión).

Para cargar un perfil,

1. En la ficha de configuración en la ventana Propiedades del botón, haga clic en “Cargar perfiles”, aparecerá un cuadro de diálogo Abrir.



2. Elija el perfil que desea cargar. (Por ejemplo, xxx.abp)
3. Haga clic en “Abrir” para cargar el perfil. Su perfil seleccionado aparecerá en la pantalla.

### **Predeterminada:**


Haga clic en este botón y la configuración de Opciones y la ficha Configuración volverá a sus valores predeterminados.

### **Valores de fábrica:**

Haga clic en este botón y la configuración existente de cada botón se borrará y volverá a los valores predeterminados de fábrica.

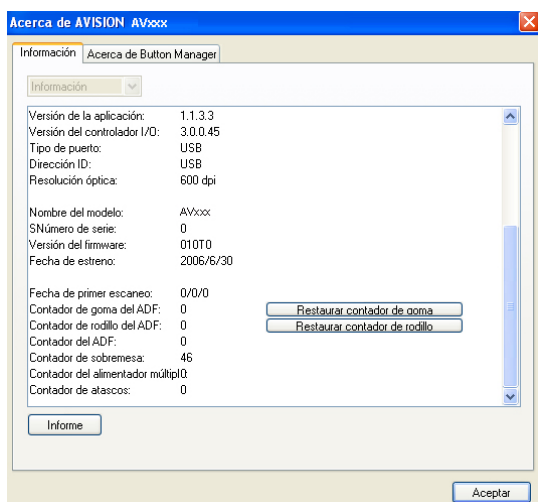
## 4.13 Resolver un problema

Si encuentra un mensaje de error y no puede resolver el problema, puede enviar un archivo report.txt a su centro de servicio más cercano para una solución rápida del problema. Para enviar el archivo report.txt, siga estos pasos.

1. Haga clic con el botón derecho en el icono () en la parte inferior derecha de su pantalla. Aparecerá una pantalla emergente.



2. Haga clic en "Acerca de" para abrir el cuadro de diálogo Información.



3. Haga clic en el botón Informe. Se generará un archivo report.txt (C:\Button\_Report.txt) y aparecerá en la pantalla. Por favor, envíe este archivo al centro de servicio más cercano para una solución rápida del problema.

#### **El botón “Restaurar contador de goma” 」 :**

Tras escanear aproximadamente 50.000 páginas (el número varía dependiendo del tipo de escáner) con el alimentador automático de documentos (ADF), la goma del ADF puede estar desgastada y puede que encuentre problemas al alimentar documentos. En este caso, se recomienda cambiar la goma del ADF por otra nueva. (Por favor, consulte el manual para el procedimiento adecuado del cambio). Para pedir una goma del ADF, consulte con su vendedor más cercano. Tras cambiar la goma del ADF, haga clic en el botón **“Restaurar contador de goma”** para restaurar el contador de la goma.

#### **El botón “Restaurar contador de rodillo” 」 :**

Tras escanear aproximadamente 200.000 páginas (el número varía dependiendo del tipo de escáner) con el ADF, el rodillo del ADF puede estar desgastado y puede que encuentre problemas al alimentar documentos. En este caso, se recomienda cambiar el rodillo del ADF por otro nuevo. (Tenga en cuenta que el cambio del rodillo del ADF sólo debe realizarlo un centro de servicio autorizado. Por lo tanto, deberá devolver su escáner para el cambio del rodillo). Tras cambiar el rodillo del ADF, haga clic en el botón **“Restaurar contador de rodillo”** para restaurar el contador del rodillo.

**Nota :**

La duración y procedimiento de cambio puede variar según el tipo de escáner. Por favor, consulte con su vendedor más cercano para más detalles.

# Índice

## A

**Activar ahorro de energía,**  
52

**Ajuste del color,** 44

## B

BMP, 23

## C

**Color,** 34

**Contraste,** 35

## D

**Detección de alimentación  
múltiple,** 38

**Detección Ultrasónica,** 39

DjVu, 26

## E

**Enderezar,** 38

## J

JPEG, 23

## L

la ventana Propiedades del  
botón, 5

**Límite del filtro,** 42

**Límite para quitar página  
vacía,** 51

Luz, 45

## M

modo

B/N, Gris, Color, 34

## N

**Nivel del fondo,** 42

## P

PDF, 25

**PDF/A,** 26

perfil ICC, 44

Propiedades de configuración  
de escaneo

Configuración de escaneo, la  
ficha Ignorar color, Ajuste  
del color, 33

## R

**Restaurar contador de  
goma,** 57

**Restaurar contador de  
rodillo,** 57

## S

**Segmentación de imagen,**  
26

Sombra, 45

## T

TIFF, 23

