

**Avision**

A vision of your office

[www.avision.com](http://www.avision.com)

# Button Manager

사용 설명서

Press A Button & Scan to E-mail, Printer,  
or Other Favorite Destinations!



## Copyright

Copyright® 2008 Avison Inc. All rights reserved.

이 설명서에 들어 있는 정보는 통보 없이 변경될 수 있습니다. 이 설명서에서 설명하는 소프트웨어는 라이선스 계약이나 비공개 계약을 통해 제공됩니다. 소프트웨어는 해당 계약의 조항 범위 내에서만 사용하거나 복사할 수 있습니다. 본 설명서의 어느 부분도 Avison Inc.의 사전 서면 허가 없이는 어떠한 형태나 수단으로도 복제할 수 없습니다.

## 상표

Avison 은 Avison Inc.의 상표입니다.

Adobe®, Adobe 로고, Adobe PDF Scan Technology, Adobe PDF Signature 은 Adobe Systems Inc.의 등록 상표 또는 상표입니다. OCR 기술은 Image Recognition Integrated Systems S.A.의 기술입니다. Copyright 1987 - 2006, I.R.I.S.가 모든 권한을 보유합니다.

바코드 인식 기술은 PEGASUS 또는 Pegasus Imaging Corporation 에서 보유하고 있으며 미국 및 국제 협약에 의해 보호를 받습니다.

SmarScan Xpress 는 Pegasus Imaging Corporation 의 상표 또는 서비스 마크입니다.

Microsoft 및 Windows 는 Microsoft Corporation 의 등록 상표입니다.

이 설명서에 나오는 다른 이름과 제품은 각 회사의 상표 또는 등록 상표입니다.

# 목차

<b>1. Button Manager 설치 .....</b>	<b>1</b>
<b>2. 버튼을 사용한 스캔.....</b>	<b>4</b>
2.1. 스캔하기 전에 버튼 구성 확인 .....	4
2.2. 기본 버튼 설정 .....	6
2.3. 원터치 버튼으로 스캔 .....	9
2.3.1.버튼 패널 사용 .....	10
2.4 평판에서 연속 스캔 수행 .....	12
<b>3. 바탕 화면의 버튼 매니저 사용 .....</b>	<b>15</b>
3.1 버튼 매니저 시작.....	15
3.2 스캔 구성 확인 .....	18
3.3 버튼 패널에서 스캔 .....	19
<b>4. 버튼 구성.....</b>	<b>20</b>
4.1 버튼 속성 창의 구성.....	20
4.2 버튼에 대한 새로운 설정 선택 .....	21
4.3 파일 형식 선택 .....	23
4.4 보낼 응용 프로그램 새로 추가 .....	26
4.5 현재 보낼 위치 응용 프로그램 삭제 .....	29
4.6 새 스캔 구성 만들기.....	30
4.6.1 스캔 설정 탭 .....	30
4.6.2 컬러 비우기 탭 .....	38
4.6.3 컬러 조절 탭 .....	41
4.7 현재 스캔 구성 삭제.....	44
4.8 버튼에 대한 옵션 선택.....	45
4.9 빈 페이지 제거 .....	48

4.10	절전 모드 설정 .....	49
4.11	문서 공급 장치에서 연속 스캔 수행 .....	50
4.12	프로필 저장 및 로드 .....	51
4.13	문제 해결 .....	53
색인 .....		<b>55</b>

# 1. Button Manager 설치

## 시스템 요구사항

- IBM PC 호환 가능한 Pentium III 600 또는 이상
- Microsoft Windows 2000 / XP
- USB port (Hi-Speed with USB 2.0 card only) (USB 1.1과 호환 가능)
- 최소 200 MB 이상 하드디스크 여유 공간
- 최소 256 MB 시스템 메모리
- CD-ROM drive 구비

Button Manager 를 사용하면 쉽게 문서를 스캔하고 스캔한 이미지를 지정된 소프트웨어 응용 프로그램에 연결할 수 있습니다. 이 모든 작업을 스캐너의 버튼만 사용해서 실행할 수 있습니다. Button Manager 는 쉽게 설치할 수 있습니다. 다음 단계에 따라 설치하십시오.

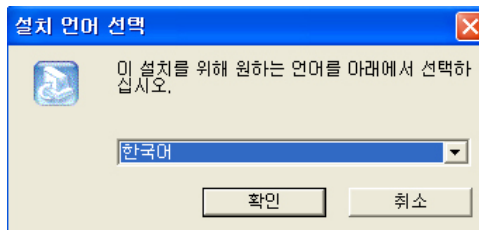
### 참고:

Button Manager 가 제대로 작동하게 하려면 Button Manager 를 먼저 설치한 후에 스캐너 드라이버를 설치하십시오.

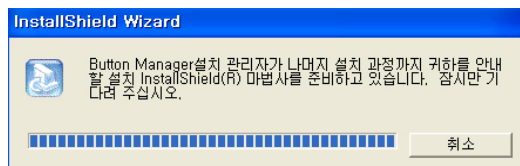
1. 제품에 포함된 CD 를 CD-ROM 드라이브에 넣으십시오. 다음과 같은 설치 화면이 나옵니다. 이 화면이 나오지 않으면 Button Manager 폴더를 선택하고 "Setup.exe" 파일을 더블클릭하십시오.



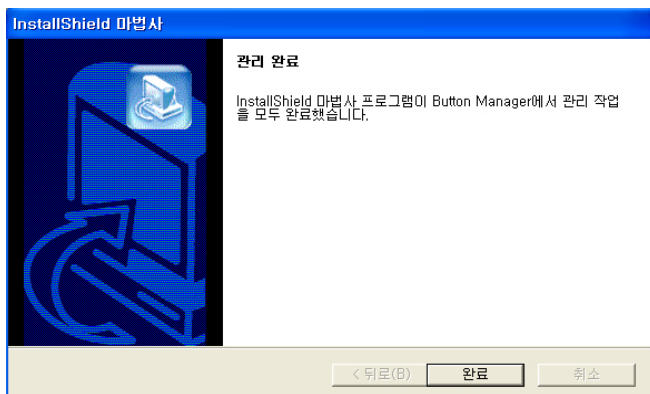
2. “Button Manager 설치”를 클릭하십시오. 언어 선택 창이 나타납니다.



3. 설치할 언어를 선택하십시오. 나머지 설치 과정을 안내할 InstallShield 마법사가 나타납니다.



4. “마침”을 클릭하여 설치를 마치십시오.

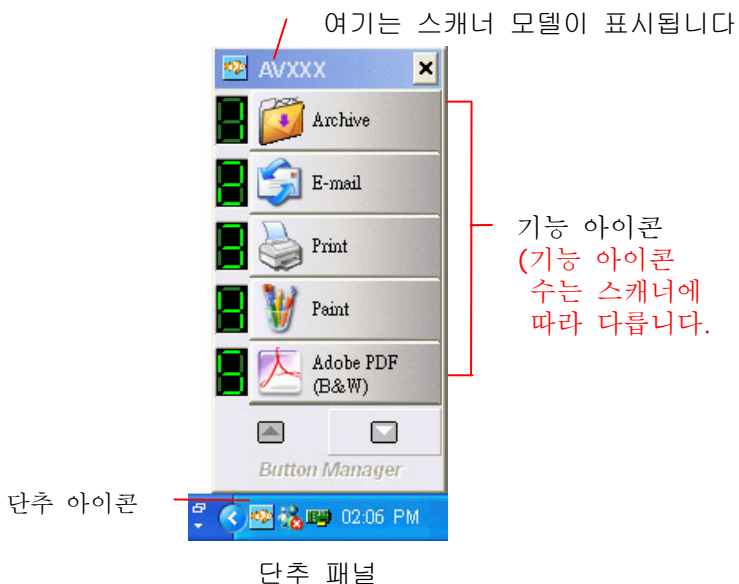


## 2. 버튼을 사용한 스캔

스캔 작업을 간단하게 할 수 있도록 Button Manager 가 한 번의 버튼 터치로 빠르고 쉽게 스캔할 수 있는 방법을 제공합니다. 스캐너에서 Scan 버튼을 누르기만 하면 스캔한 문서가 지정된 응용 프로그램으로 전송됩니다. 스캔하기 전에 파일 형식 및 보낼 응용 프로그램에 대한 버튼 구성을 확인하는 것이 좋습니다.

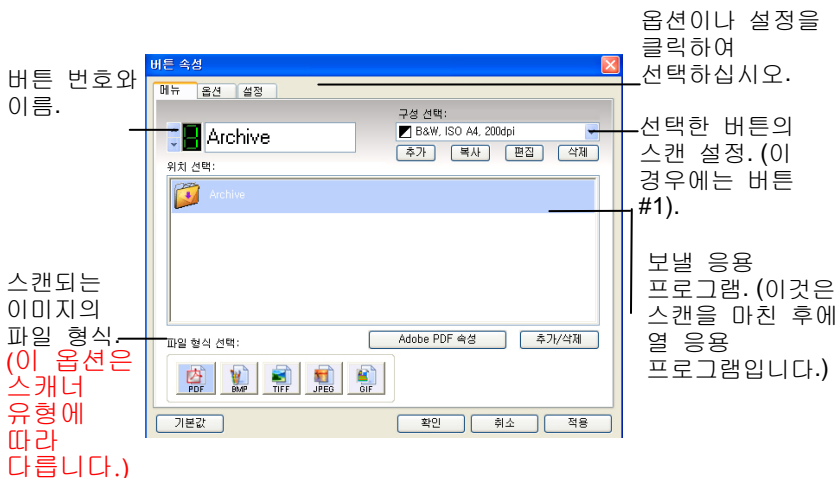
### 2.1. 스캔하기 전에 버튼 구성 확인

1. Button Manager 와 스캐너 드라이버가 컴퓨터에 설치되면 컴퓨터 화면의 오른쪽 아래에 있는 Windows 시스템 트레이에 버튼 패널이 표시됩니다.





2. 버튼 패널에는 처음 다섯 개의 스캔 버튼이 표시됩니다.  
확인할 버튼(기능)을 마우스 오른쪽 버튼으로 클릭하십시오.  
버튼 속성 창이 열립니다.



기본 설정은 강조된 색상으로 표시됩니다. 설정을 변경하려면 이 창에서 파일 형식, 보낼 응용 프로그램 또는 다른 스캔 설정을 다시 설정하십시오. 설정을 다시 하려면 다음 단락에서 “버튼 구성”을 참조하십시오.

3. 창을 닫으려면 확인 버튼을 클릭하십시오.

## 2.2. 기본 버튼 설정

스캐너에는 스캔하여 폴더에 저장하기, 스캔하여 이메일로 보내기, 스캔하여 프린터로 인쇄하기 등과 같은 기본 스캔 작업을 위한 버튼 설정이 사전에 구성되어 있습니다. 다음 도표는 이러한 공장 기본 설정을 보여줍니다. 이 설정을 변경할 수 있습니다.

스캐너 종류에 따라 기본 설정이 4 가지 중 하나일 수 있습니다.

### A 유형:

버튼 번호	이름	보낼 위치 응용 프로그램	사전 설정된 스캔 설정
1	보관	폴더	B&W@200 dpi, A4, PDF
2	이메일	Microsoft Outlook Express	Gray@200 dpi, A4, PDF
3	인쇄	프린터	B&W@300 dpi, A4
4	그리기	Microsoft 그림판	Color@100 dpi, A4, BMP
5	Adobe PDF (B&W)	Adobe Acrobat/ Adobe Reader	B&W@200 dpi, A4, PDF
6	Adobe PDF (Gray)	Adobe Acrobat/ Adobe Reader	Gray@200 dpi, A4, PDF
7	Adobe PDF (Color)	Adobe Acrobat/ Adobe Reader	Color@200 dpi, A4, PDF
8	Adobe PDF (OCR)	Adobe Acrobat/ Adobe Reader	B&W@200 dpi, A4, PDF
9	스캔	roxio PhotoSuite	Color@100 dpi, A4, JPEG

## B 유형:

버튼 번호	이름	보낼 위치 응용 프로그램	사전 설정된 스캔 설정
1	보관	폴더	B&W@200 dpi, A4, BMP
2	이메일	Microsoft Outlook Express	Gray@200 dpi, A4, JPEG
3	인쇄	프린터	B&W@300 dpi, A4
4	그리기	Microsoft 그림판	Color@100 dpi, A4, BMP
5	스캔	roxio PhotoSuite	Color@100 dpi, A4, JPEG

## C 유형:

버튼 번호	이름	보낼 위치 응용 프로그램	사전 설정된 스캔 설정
1	보관	폴더	B&W@200 dpi, A4, DjVu
2	이메일	Microsoft Outlook Express	Gray@200 dpi, A4, DjVu
3	인쇄	프린터	B&W@300 dpi, A4
4	그리기	Microsoft 그림판	Color@100 dpi, A4, BMP
5	DjVu	LizardTech Document Express	B&W@200 dpi, A4, DjVu
6	DjVu (OCR)	LizardTech Document Express	B&W@200 dpi, A4, DjVu
7	스캔	roxio PhotoSuite	Color@100 dpi, A4, JPEG

## D 유형:

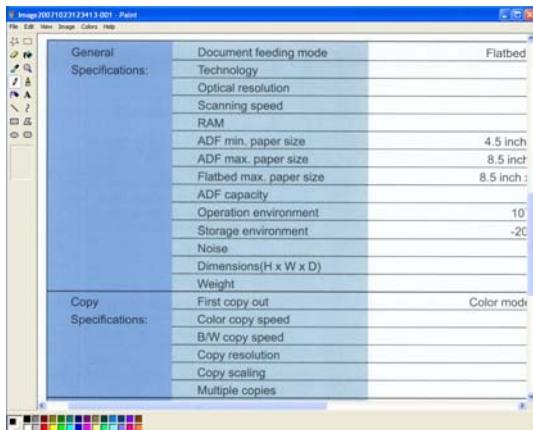
버튼 번호	이름	보낼 위치 응용 프로그램	사전 설정된 스캔 설정
1	보관	폴더	B&W@200 dpi, A4, PDF
2	이메일	Microsoft Outlook Express	Gray@200 dpi, A4, JPEG
3	인쇄	프린터	B&W@300 dpi, A4
4	Adobe PDF	Adobe Acrobat or Adobe Reader	B&W@200 dpi, A4, PDF
5	DjVu	Document Express	B&W@300 dpi, A4, DjVu
6	스캔	roxio PhotoSuite	Color@100 dpi, A4, JPEG
7	그리기	Microsoft 그림판	Color@100 dpi, A4, BMP
8	Adobe PDF (OCR)	Adobe Acrobat or Adobe Reader	B&W@200 dpi, A4, PDF
9	DjVu(OCR)	Document Express	B&W@300 dpi, A4, DjVu

### 참고:

1. 파일 형식 및 대상 응용 프로그램 옵션도 스캐너 유형에 따라 다릅니다. 스캐너 유형에 따라 단추 패널과 기본 설정이 위 그림과 다를 수 있습니다.
2. 기본 설정을 정확하게 사용하려면 스캐너 드라이버를 설치하기 전에 PhotoSuite, LizardTech Document Express, Adobe Acrobat, 또는 Adobe Reader 과 같은 필요한 소프트웨어 응용 프로그램을 설치해야 합니다.
3. 미국에서 기본 용지 크기는 Letter입니다.

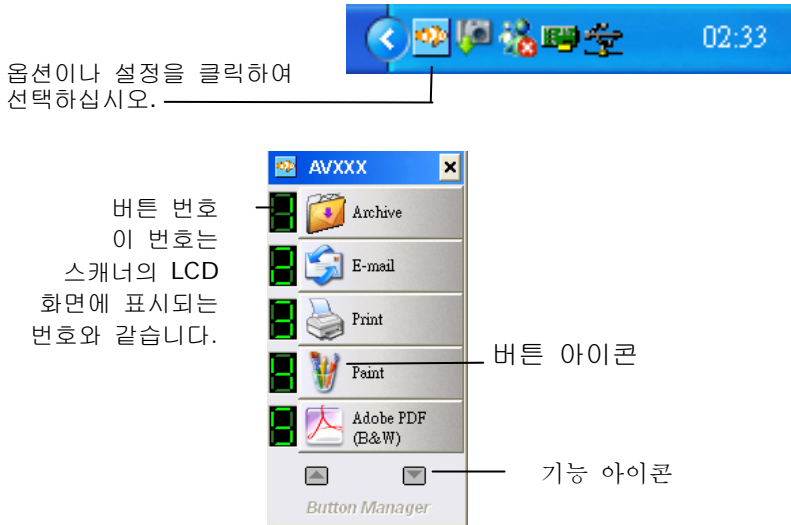
### 2.3. 원터치 버튼으로 스캔

2. 용지 폭에 맞게 용지 가이드를 맞추고 문서 앞면이 위쪽을 향하게 자동 문서 공급기에 문서를 넣으십시오.
3. LED 화면에 표시된 번호를 통해 스캔 설정과 보낼 응용 프로그램을 맞게 선택했는지 확인하십시오. (예를 들어, Microsoft Paint e 를 열고 Microsoft Paint 의 메인 창에 스캔한 이미지를 표시하기 위해 버튼 #4 를 사용하여 스캔하려면 LED 화면에 4 가 표시되어야 합니다.)
4. 스캐너에 있는 Scan 버튼을 누르십시오.
5. 스캔이 끝나면 아래와 같이 Microsoft Paint 가 실행되고 스캔한 이미지가 Microsoft Paint 의 메인 창에 표시됩니다.



### 2.3.1. 버튼 패널 사용

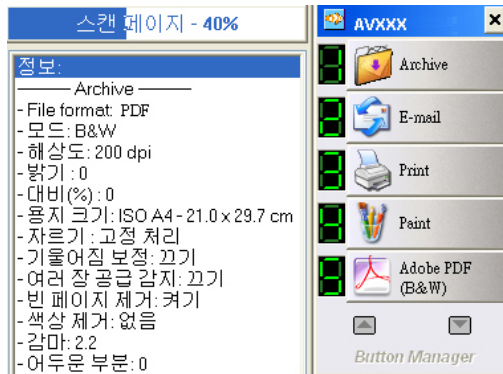
화면 오른쪽 아래에 있는 Windows 시스템 트레이에서 버튼 아이콘을 더블클릭하십시오. 버튼 패널이 표시됩니다.



이 패널에서는 스캔 구성을 확인하고, 스캔을 시작하고, 스캔 구성을 변경할 수 있습니다.

1. 스캔 구성을 확인하려면 확인할 기능 아이콘을 마우스 오른쪽 버튼으로 클릭하십시오. 그러면 사전 설정된 스캔 구성이 표시된 버튼 속성 창이 열립니다.
2. 스캔을 시작하려면 스캔할 기능 아이콘을 마우스 왼쪽 버튼으로 클릭하십시오. 스캐너가 스캔을 시작하고 스캔한 문서를 선택된 응용 프로그램으로 보냅니다.

3. 스캔 구성을 변경하려면 변경할 기능 아이콘을 마우스 오른쪽 버튼으로 클릭하십시오. 그러면 버튼 기능과 구성을 사용자가 지정할 수 있는 버튼 속성 창이 열립니다.
4. 버튼에 대한 자세한 정보를 보려면 기능 아이콘을 마우스 오른쪽 버튼으로 클릭하십시오. 버튼에 대한 정보와 버튼 속성 창이 열립니다.



자세한 정보 보기

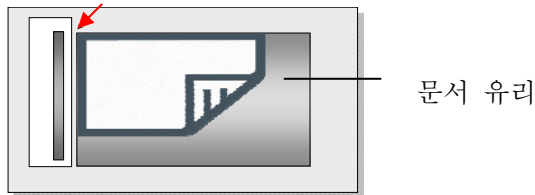
5. 9 개의 버튼을 모두 순서대로 이동하려면 화살표 키를 누르십시오.
6. 버튼 패널을 닫으려면 버튼 패널에 있는 닫기 버튼을 클릭하십시오.

## 2.4 평판에서 연속 스캔 수행

스캐너에 평판 모듈이 함께 제공된 경우 **Button Manager**(단추 관리자)의 편리한 기능을 사용하여 평판에서 연속(여러 페이지) 스캔을 수행할 수 있습니다. 문서의 다음 페이지를 넣고 **Scan**(스캔) 단추를 누르기만 하면 평판에서 여러 페이지 스캔을 완료할 수 있습니다. 이 기능은 책의 여러 페이지를 스캔해야 할 때 특히 유용합니다.

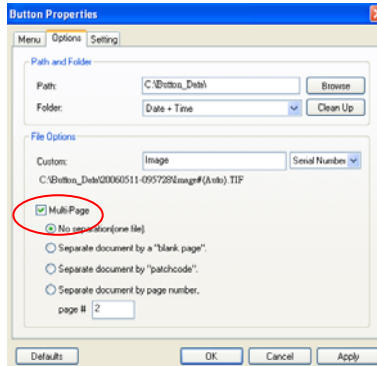
평판에서 연속 스캔을 수행하려면

1. 문서 표지를 엽니다.
2. 유리 위에서 문서의 텍스트가 아래를 향하도록 놓습니다.  
문서의 왼쪽 위의 코너가 화살표로 표시된 홈 위치에 오도록 합니다.

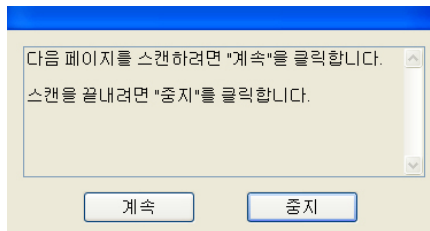


3. **Button Properties**(단추 속성) 창에서 파일 형식을 **PDF, TIFF, DjVu** 중 하나로 선택합니다.
4. **Button Properties**(단추 속성) 창의 **Options**(옵션) 탭에서 "**Multi-Page**(여러 페이지)"를 선택합니다.





5. LCD 화면에 표시된 수가 스캔한 이미지에 대해 알맞은 설정으로 되어 있는지 확인합니다.
6. 스캐너에서 **Scan(검색)** 단추를 누릅니다.
7. 스캐너에서 첫 페이지를 검색하고 나면 “Continue or stop(계속 또는 중지)” 대화 상자가 나타납니다.



8. 유리에 문서의 다음 페이지를 놓습니다.
9. “Continue(계속)”을 선택하거나 스캐너에서 **Scan(검색)** 단추를 눌러 다음 페이지를 스캔합니다.
10. 스캔이 완료되면 “Stop(중지)”를 클릭하여 대화 상자를 닫습니다.

#### 참고:

1. 스캐너에서 스캔 소스는 자동으로 설정됩니다. 스캐너에 문서 공급 장치와 평판이 모두 있는 경우 소스에 용지가 있을 때마다 해당 부분이 스캔 소스로 자동 설정됩니다. 그러나 자동 문서 공급 장치와 평판에 모두 용지가 있는 경우에는 자동 문서 공급 장치가 스캔 소스로 설정됩니다.
2. 평판 스캔을 수행하도록 선택한 경우에도 스캔한 이미지에 대해 “auto crop(자동으로 자르기)” 및 “deskew(기울어짐 보정)”이 자동으로 수행될 수 있습니다. 그러나 “Multi-feed Detection(이중 급지 감지)” 및 “Duplex(양면)” 기능은 비활성화됩니다.

### 3. 바탕 화면의 버튼 매니저 사용

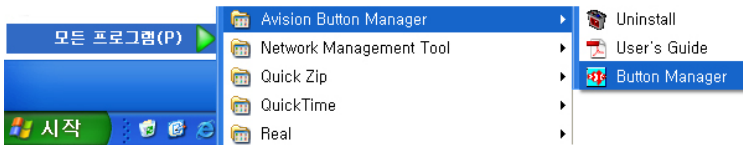
간단한 스캔을 완료하려고 스캐너의 버튼을 누르는 대신 Avison의 버튼 매니저는 바탕 화면을 한 번 클릭하여 스캔을 완료할 수 있는 혁신적이고 쉬운 방법을 제공합니다.

Avison의 버튼 매니저를 사용하면 해상도, 파일 형식 또는 이미지 종류 등 9개의 스캔 설정을 미리 프로그램할 수 있고 스캔한 이미지를 몇 초 후에 대상 소프트웨어 응용 프로그램에 연결할 수 있습니다.

#### 3.1 버튼 매니저 시작

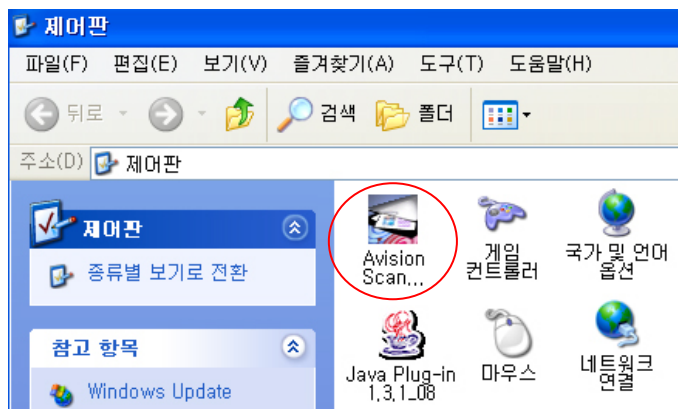
버튼 매니저를 시작하는 방법은 두 가지입니다.

1. **시작>모든 프로그램>Avison Button Manager>Button Manager**를 차례로 선택하여 "스캐너 모델 선택" 대화 상자를 엽니다.

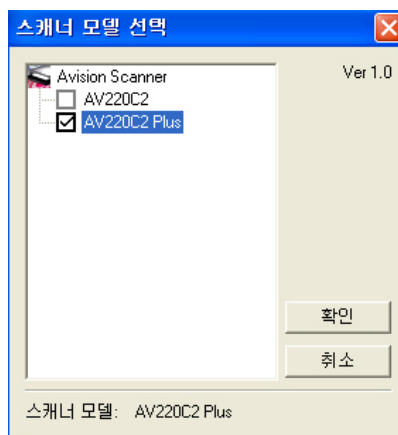


또는

1. **시작>제어판>Avison Scanner Utility**를 선택하고, Avison Scanner Utility 아이콘을 두 번 클릭하여 "스캐너 모델 선택" 대화 상자를 엽니다.

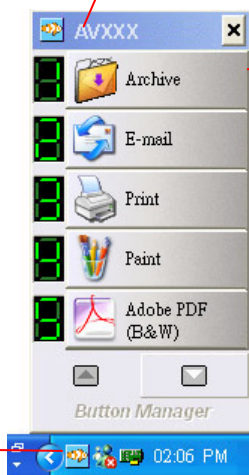


2. 스캐너 모델을 선택하고 확인 버튼을 클릭합니다. 버튼 패널이 열립니다.



T 스캐너 모델을 나타냅니다.

버튼 아이콘



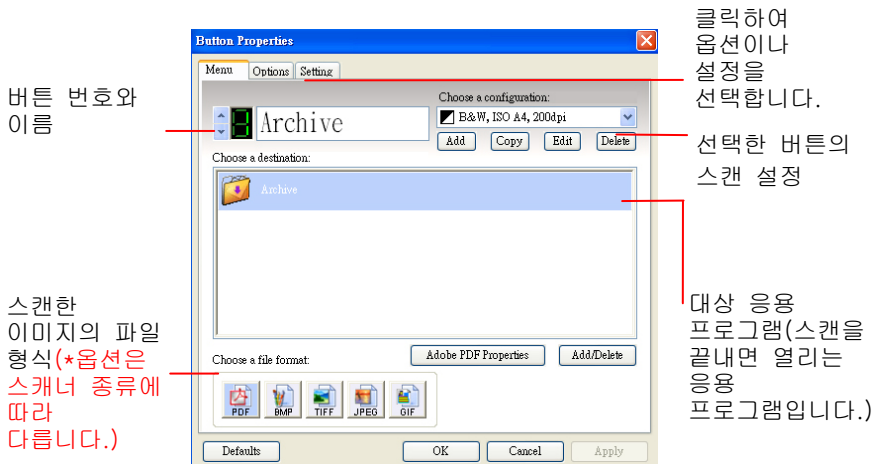
-기능 아이콘(기능  
아이콘 수는  
스캐너 종류와  
설치한  
소프트웨어에 따라  
다릅니다.)

버튼 패널

### 3.2 스캔 구성 확인

스캔하기 전에 버튼 구성을 먼저 확인하여 올바른 파일 형식과 대상 응용 프로그램을 확실히 하는 것이 좋습니다.

1. 버튼 패널에는 첫 5 개 스캔 버튼이 표시됩니다. 확인할 버튼(기능)을 마우스 오른쪽 버튼으로 클릭합니다. 다음 버튼 속성 창이 나타납니다.

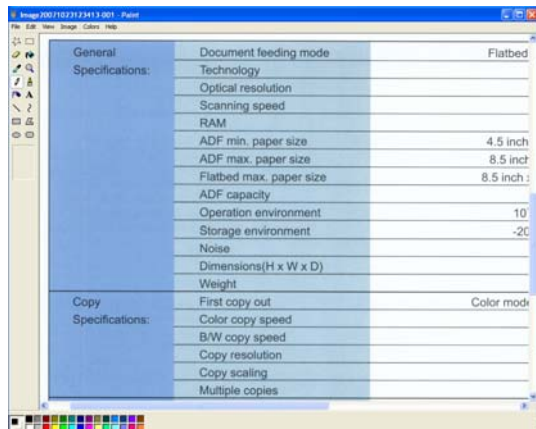


기본 설정은 강조 표시 색으로 표시됩니다. 설정을 변경하려면 이 창을 사용하여 파일 형식, 대상 응용 프로그램 또는 다른 스캔 설정의 설정을 다시 설정하십시오.

2. 필요하다면 스캔 설정을 변경하고, OK 버튼을 클릭하여 저장하고 창을 닫습니다.

### 3.3 버튼 패널에서 스캔

1. 스캔 시작에 사용할 버튼을 클릭합니다.
2. 스캔이 끝나면 Microsoft Paint 같은 지정된 소프트웨어 응용 프로그램이 시작되고, 스캔한 이미지가 아래와 같이 Microsoft Paint의 주 창에 나타납니다.

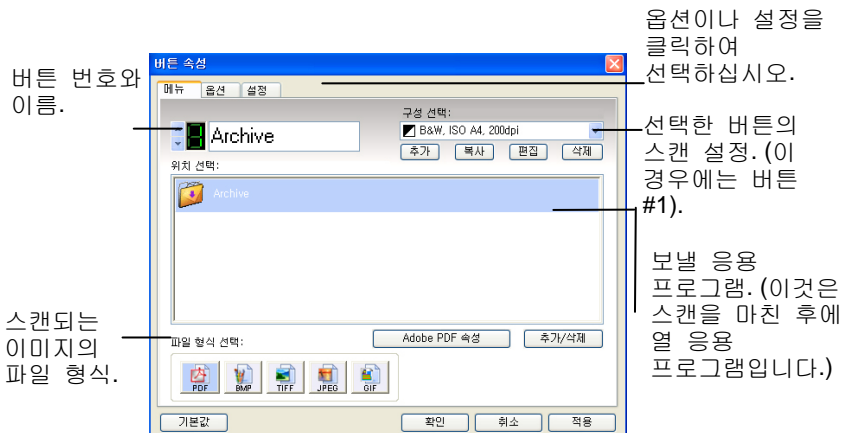


## 4. 버튼 구성

Button Manager 를 사용하면 현재 버튼 구성을 변경하고, 보낼 응용 프로그램의 이름을 변경하고, 보낼 응용 프로그램을 변경할 수 있습니다. 스캔한 이미지는 지정된 응용 프로그램의 메인 창에 표시되거나 응용 프로그램에 첨부 파일로 추가됩니다.

### 4.1 버튼 속성 창의 구성

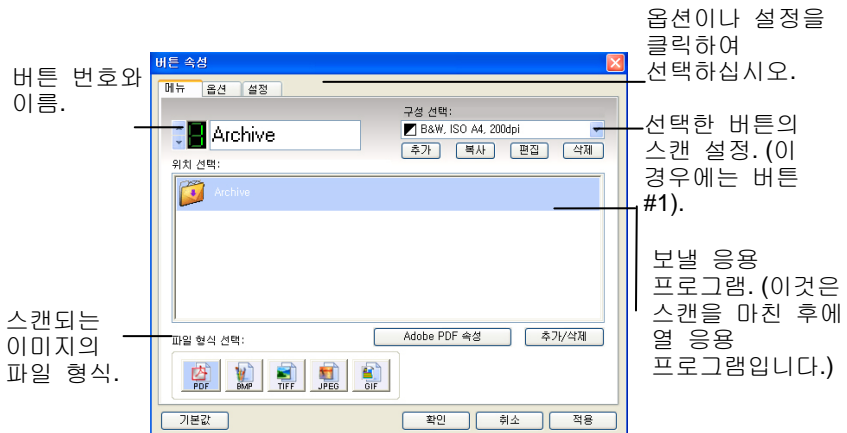
버튼 속성 창에서는 버튼에 대한 새로운 설정을 선택할 수 있습니다. 버튼 속성 창에서는 파일 형식, 스캔 구성, 보낼 응용 프로그램 등을 선택하고 다른 스캔 설정을 변경할 수 있습니다.





## 4.2 버튼에 대한 새로운 설정 선택

9 개의 버튼 각각에 대하여 보낼 응용 프로그램, 스캔 구성 및 파일 형식을 새로 선택할 수 있습니다.



### 버튼에 대한 새로운 설정 선택하기

1. 화면 오른쪽 아래에 있는 시스템 트레이에서 버튼 아이콘을 클릭하십시오..
2. 단추에 대한 세부 정보를 보려면 스캐너에서 Scan(스캔) 단추를 누르거나 기능 아이콘을 왼쪽 마우스로 클릭합니다. 스캔 진행률 표시줄과 단추 세부 정보가 표시됩니다.



3. 마우스 오른쪽 버튼으로 버튼을 클릭하여 버튼 속성 창을 여십시오.
4. 위치 선택 목록에서 스캔한 이미지를 연결할 소프트웨어 응용 프로그램을 선택하십시오.

아니면 추가/삭제를 클릭하여 새 소프트웨어 응용 프로그램을 추가할 수 있습니다.

5. 위치 선택 목록에서 스캔 구성을 선택하십시오.

아니면 추가 버튼을 클릭하여 스캔 구성 창을 열고 특정 소프트웨어 응용 프로그램에 대한 새 스캔 구성을 만들 수 있습니다.

6. 파일 형식 선택 옵션에서 소프트웨어 응용 프로그램이 지원하는 파일 형식을 선택하십시오.
7. 확인을 클릭하여 저장하고 창을 닫거나, 적용을 클릭하여 저장하고 다른 기능에 대한 작업을 계속 진행하십시오.

### 4.3 파일 형식 선택

선택한 파일 형식에 따라 스캔한 문서 이미지의 파일 형식이 결정됩니다.

파일 형식 선택하기

버튼 속성 창에서 원하는 버튼 번호에 사용할 파일 형식을 선택하십시오. BMP, JPEG, TIFF, GIF, PDF 및 DJVU 형식을 선택할 수 있습니다. TIFF, PDF, DjVu 파일 형식은 여러 페이지를 지원합니다. (옵션은 스캐너 유형에 따라 달라집니다.)

#### **BMP:**

BMP는 DOS 및 Windows 호환 컴퓨터에서 사용하는 표준 Windows 이미지 형식입니다. BMP 형식은 RGB, 인덱스 컬러, 그레이 스케일 및 비트맵 컬러 모드를 지원합니다.

#### **TIFF:**

TIFF(Tagged-Image File Format)는 거의 모든 그림, 이미지 편집 및 페이지 레이아웃 응용 프로그램에서 지원하는 유연한 비트맵 이미지 형식입니다. 또한, 거의 모든 데스크탑 스캐너에서 TIFF 이미지를 만들 수 있습니다.

GIF(Graphics Interchange Format)는 최대 256 색 색상표를 사용하는 픽셀당 8비트 비트맵 이미지 형식입니다. GIF 파일은 작은 아이콘과 애니메이션 이미지용으로 사용하기에는 적당하지만, JPEG와 같은 고품질 사진용으로 사용하기에는 색 범위가 부족합니다.

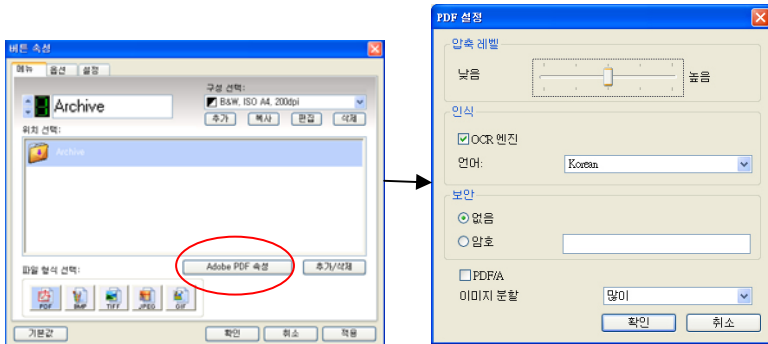
#### **JPEG:**

JPEG(Joint Photographic Experts Group) 압축 이미지는 파일 크기가 가장 작으면서 연속 톤 컬러를 표현할 수 있는 최상의 결과를 제공합니다.

## PDF, 검색 가능 PDF:

PDF(Portable Document Format)는 Adobe Acrobat 에서 사용하는 많이 사용되는 파일 형식입니다. PDF 파일은 Acrobat Reader 를 사용하여 볼 수 있습니다. 검색 가능 PDF 를 사용하면 검색할 수 있는 텍스트가 포함된 PDF 파일을 만들 수 있습니다.

Button Manager 에서는 압축, 문자 인식 및 보안 기능을 포함하여 검색 가능 PDF 를 만들 수 있습니다. PDF 버튼을 클릭한 후에 속성 버튼을 클릭하면 다음과 같은 PDF 설정 대화상자가 열립니다.



### 1. 압축:

압축 기능을 사용하면 PDF 파일을 압축할 수 있습니다. 슬라이더를 오른쪽이나 왼쪽으로 이동시키면 압축률이 높아지거나 낮아집니다. 압축률이 높을수록 이미지 품질은 떨어집니다.

### 2. 인식:

**OCR 엔진:** OCR(Optical Character Recognition) 기능을 사용하려면 OCR 엔진 상자를 선택하십시오.

**언어:** OCR 엔진을 실행하는 데 사용할 언어를 선택하십시오. 중국어 번체, 중국어 간체, 일본어, 한국어를 비롯하여 백개 이상의 언어를 사용할 수 있습니다.

### 3. 보안:

암호를 지정해서 보안 설정을 할 수 있습니다. 최대 10 개의 문자와 숫자를 사용할 수 있고 암호는 대소문자를 구분합니다.

#### 4. PDF/A :

ISO 19005-1 에서 정의한 새로운 표준 보관 형식으로 장기간 보관하기에 적합합니다. PDF/A-호환을 선택하면 보안 기능을 사용할 수 없습니다.

#### 5. 이미지 분할:

**선택: 많이, 보통, 안 함.** 파일 크기를 최적화하기 위한 분할 레벨을 선택합니다. [많이] 레벨을 선택하면 파일 크기를 가장 작게 만들 수 있는 대신 이미지가 이상하게 표시됩니다. “안 함”을 선택하면 이미지가 분할되지 않는 대신 OCR 엔진을 실행할 수 없게 됩니다.

#### 참고:

암호가 기억나지 않을 때를 대비해서 암호를 따로 적어 두십시오.

#### DjVu:

DjVu 는 새로운 이미지 압축 기술입니다. DjVu 를 사용하면 스캔한 문서, 디지털 문서 및 사진을 해상도가 매우 높은 이미지로 인터넷을 통해 배포할 수 있습니다. DjVu 는 일반적으로 컬러 문서의 경우에는 JPEG 및 GIF 와 같은 기존의 방법보다 약 5 배에서 10 배까지 높은 압축률로 보관할 수 있고 흑백 문서의 경우에는 TIFF 보다 3 배에서 8 배까지 높은 배율로 문서를 보관할 수 있습니다.

아래 표를 보면 파일 크기와 파일 형식을 이해하는 데 도움이 됩니다.

A4 컬러 이미지를 200 dpi 로 스캔하는 경우,

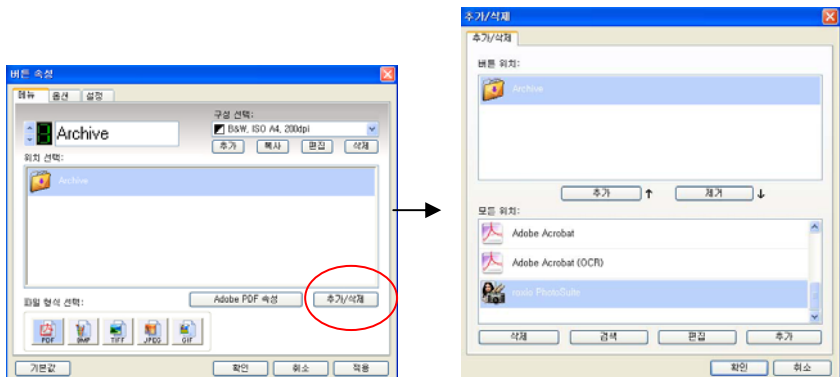
파일 형식	BMP	TIFF	GIF	PDF	JPEG	DjVu
파일 크기	10M	10M	1.3M	53KB	212KB	31KB

## 4.4 보낼 응용 프로그램 새로 추가

Button Manager 를 사용하면 스캔한 이미지를 보낼 소프트웨어 응용 프로그램을 추가할 수 있습니다.

보낼 응용 프로그램 새로 추가하기

1. 버튼 속성 창에서 추가/삭제를 클릭하십시오. 응용 프로그램 관리자 창이 열립니다.



2. 응용 프로그램 관리자 창에서 추가 버튼을 선택하여 새 응용 프로그램 추가 창을 여십시오.
3. 새 응용 프로그램 추가 창에서 다음 단계를 따르십시오.

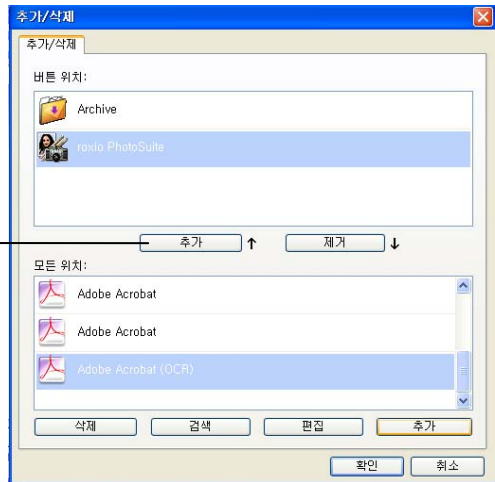
단계 1: 새 응용 프로그램의 경로를 입력하거나 선택하십시오.

단계 2: 응용 프로그램의 이름을 지정하십시오. 대상 선택 영역에 이름이 표시됩니다.

- 단계 3: 응용 프로그램이 지원하는 파일 형식을 하나 이상 선택하고 확인 버튼을 클릭하여 마치십시오.

4. 그러면 응용 프로그램 관리자 창의 모든 응용 프로그램 목록에 새 응용 프로그램이 표시됩니다.
5. 새 소프트웨어 응용 프로그램을 선택하고 추가 버튼을 클릭하여 버튼 #에 대한 응용 프로그램 목록에 추가하십시오.

버튼 번호를 변경하려면  
화살표를 클릭하십시오.



6. 확인 버튼을 클릭하여 버튼 속성 창으로 돌아가십시오.
7. 버튼 속성 창에서 새 응용 프로그램을 보낼 위치 응용 프로그램으로 선택하고 확인 버튼이나 적용 버튼을 클릭하십시오. 그러면 이 새 응용 프로그램이 새로 해당 버튼 번호에 대한 보낼 응용 프로그램이 됩니다.



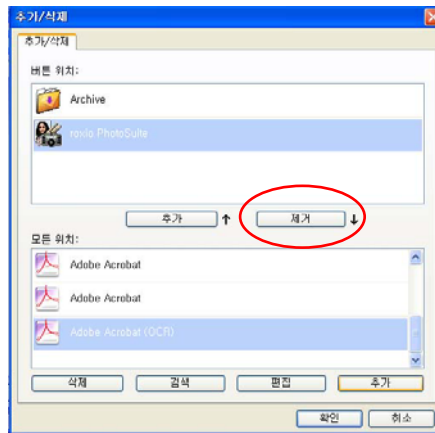
## 4.5 현재 보낼 위치 응용 프로그램 삭제

1. 버튼 속성 창에서 편집할 버튼 번호를 선택하고 추가/삭제를 선택하십시오.

화살표를 클릭하여 버튼 번호를 선택하십시오.



2. 응용 프로그램 관리자 창이 열립니다.



3. 삭제하려는 보낼 위치 응용 프로그램을 선택하고 제거를 클릭하여 응용 프로그램을 모든 응용 프로그램 목록으로 이동시키십시오.
4. 삭제하려는 보낼 위치 응용 프로그램을 선택하고 응용 프로그램 삭제를 클릭하십시오.
5. 확인 창에서 확인 버튼을 클릭하여 응용 프로그램을 삭제하십시오.

### 참고:

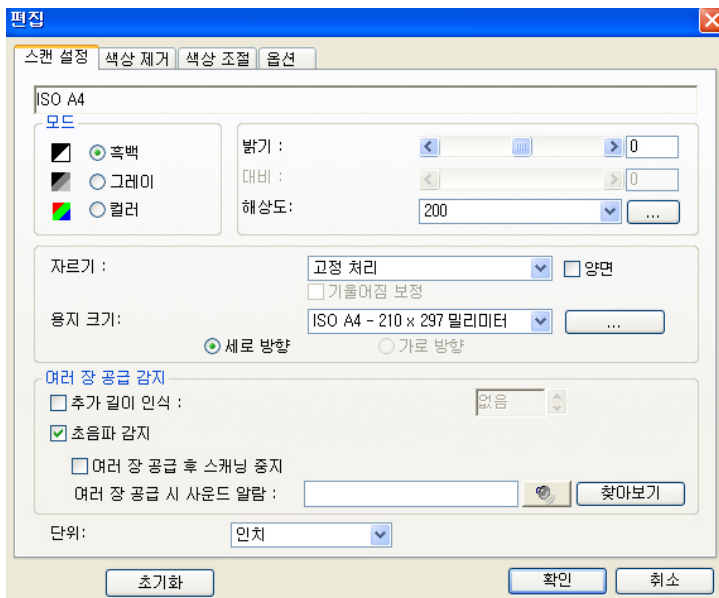
다른 버튼에 의해 응용 프로그램이 선택되면 해당 버튼에 사용되는 응용 프로그램을 “버튼에 사용할 보낼 위치” 목록 상자에서 “모든 위치” 목록 상자로 이동시켜서 응용 프로그램을 제거해야 합니다.

## 4.6 새 스캔 구성 만들기

버튼 속성 창에서 추가를 클릭하여 스캔 구성 속성 창을 여십시오.  
스캔 구성 속성 창은 스캔 설정 탭, 컬러 비우기 탭, 스캔한 이미지의 품질을 높이는 컬러 조절 탭 등으로 구성되어 있습니다.

### 4.6.1 스캔 설정 탭

스캔 설정 창은 다음과 같은 설정으로 구성되어 있습니다.



- **모드:** 스캔한 이미지에 사용할 이미지 모드를 선택할 수 있습니다. 선택 항목: 흑백, 그레이, 컬러.

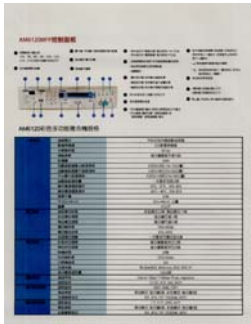


## 밝기

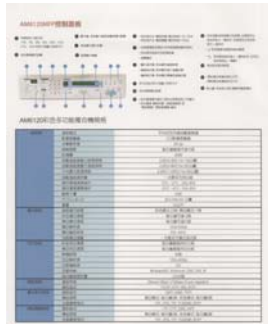
이미지의 밝기나 어둡기를 조절합니다. 값이 클수록 이미지가 밝아집니다. 슬라이더를 오른쪽이나 왼쪽으로 드래그하여 밝기를 높이거나 내리십시오. 범위는 -100 부터 +100 까지입니다.

## 대비

이미지에서 가장 어두운 부분과 가장 밝은 부분 사이의 범위를 조절합니다. 대비 값이 클수록 그레이 스케일의 차이가 커집니다. 슬라이더를 오른쪽이나 왼쪽으로 드래그하여 대비를 높이거나 내리십시오. 범위는 -100 부터 +100 까지입니다.



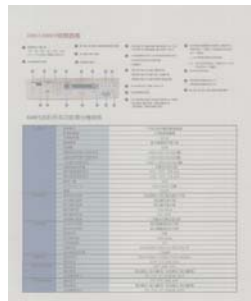
밝기: -50



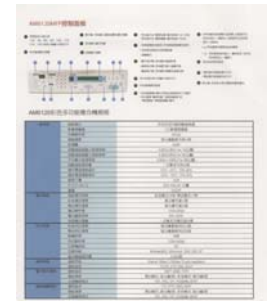
밝기: 0 (표준)



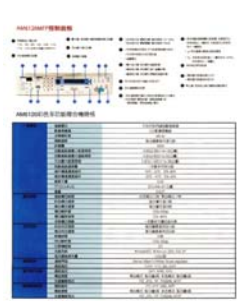
밝기: +50



대비: -50



대비: 0 (표준)



대비: +50

## 해상도

해상도를 잘 조절하면 세부적으로 정확하게 묘사된 이미지를 스캔할 수 있습니다. 해상도는 인치당 도트 수(dpi)로 측정됩니다. 일반적으로 dpi 값이 클수록 해상도와 이미지 파일 크기가 커집니다. 해상도가 클수록 스캔하는 데 더 많은 시간이 걸리고 스캔한 이미지가 차지하는 디스크 공간이 더 커집니다. 예를 들어, 트루컬러 모드에서 A4 크기 컬러 이미지를 300 dpi로 스캔하면 약 25 MB의 디스크 공간을 차지합니다. 트루컬러 모드에서 작은 영역을 스캔해야 하는 경우에는 항상 높은 해상도를 사용하는 것이 좋습니다(보통 600 dpi 이상).

드롭다운 목록에서 해상도 값을 선택하십시오. 기본값은 200 dpi 입니다. 사용할 수 있는 해상도는 75, 100, 150, 200, 300, 400 및 600 을 선택할 수 있습니다. 아니면 드롭다운 목록 오른쪽에 있는 상자를 클릭하고 원하는 값을 선택한 후에 화살표 키를 눌러 원하는 값을 선택하고 추가 버튼을 클릭하여 그 값을 드롭다운 목록에 추가할 수 있습니다.



해상도: 75 dpi



해상도: 150 dpi

자르기에서는 스캔하는 문서의 일부를 캡처할 수 있습니다.  
**선택 옵션:** 자동, 트랜스포트에 고정, **EOP(페이지 끝) 인식**.

옵션	설명
자동	자동을 선택하면 서로 다른 용지 크기에 따라 자르기 창이 조절됩니다. 여러 가지 크기의 문서가 섞여 있을 경우에 이 옵션을 사용하십시오.
트랜스포트에 고정	이 기능을 선택하면 이미지에 표시할 영역이나 범위를 지정할 수 있습니다. 크기가 같은 여러 장의 문서를 스캔할 때 이 옵션을 사용하십시오. 이 옵션을 선택하면 화살표 키를 사용하여 x 및 y 오프셋 값, 폭, 길이 등을 설정하여 스캔 영역을 지정할 수 있습니다. 값을 변경하면 디스플레이 창에 이미지 위치가 표시됩니다.
<b>EOP(페이지 끝) 인식</b>	이 기능을 선택하면 이미지에 표시할 영역이나 범위를 지정할 수 있습니다. 폭은 동일하고 길이가 서로 다른 여러 장의 문서를 스캔할 때 이 옵션을 사용하십시오. 이 옵션을 선택하면 화살표 키를 사용하여 x 및 y 오프셋 값, 폭, 길이 등을 설정하여 스캔 영역을 지정할 수 있습니다. 값을 변경하면 디스플레이 창에 이미지 위치가 표시됩니다.

**가운데 맞춤:** 선택한 문서 크기에 따라 가운데 맞춤을 위한 x 오프셋을 자동으로 계산합니다.

## 뒤틀림 방지

이 옵션을 사용하면 자동으로 문서 뒤틀림을 방지할 수 있습니다.



버튼 기능 아이콘

## 스캔 영역

드롭다운 목록 상자에서 원하는 용지 크기를 선택하십시오. 아니면 **사용자 용지** 상자를 클릭하여 사용자 용지 크기를 선택하고 **추가**를 클릭하여 선택 옵션에 포함시킬 수 있습니다.

**선택 옵션:** 없음, US Letter- 8.5" x 11", US Legal – 8.5" x 14", ISO A4 – 21 x 29.7 cm, ISO A5 – 14.8 x 21 cm, ISO A6 – 10.5 x 14.8cm, ISO A7 – 7.4 x 10/5 cm, ISO B5 – 17.6 x 25 cm, ISO B6 – 12.5 x 17.6 cm, ISO B7 – 8.8 x 12.5 cm, JIS B5 – 18.2 x 25.7 cm, JIS B6 – 12.8 x 18.2 cm, JIS B7 – 9.1 x 12.8 cm, 스캐너 최대.

## 여러 장 공급 감지

여러 장 공급 감지 기능을 사용하면 문서가 겹쳐져서 자동 문서 공급기로 들어가는 것을 감지할 수 있습니다. 여러 장이 공급되는 것은 주로 스테이플로 묶인 문서, 접착제가 묻은 문서 또는 정전기가 발생한 문서에서 발생합니다. 참고 : 이 기능은 기능을 지원하는 스캐너 유형에서만 사용할 수 있습니다.

## 추가 길이 인식

추가 길이 인식 옵션에서는 여러 장 공급되는 문서의 길이를 지정할 수 있습니다. 이 값은 스캔 영역을 초과하는 추가 길이를 의미합니다. 값을 변경하면 디스플레이 창에 문서 크기가 표시됩니다. 값이 0이면 추가 길이를 인식하지 않음을 의미합니다. 자동 문서 공급기에서 동일한 크기의 문서를 스캔할 때 추가 길이 인식 기능을 사용하면 좋습니다.

여러 장 공급이 감지되면 다음 세 가지 옵션을 선택할 수 있습니다.

### 초음파 감지

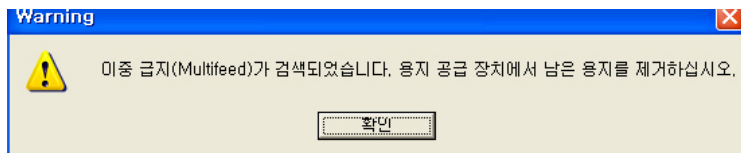
초음파 감지 기능은 문서 사이의 종이 두께를 감지하여, 중복된 문서를 조절할 수 있게 합니다.

주의: 이 옵션의 유용성은 스캐너의 타입에 따라 변경됩니다.

여러 장 공급이 감지되면 다음 세 가지 옵션을 선택할 수 있습니다.

- 이중 급지(Multi-Feed) 시 스캔 중지

이 옵션을 선택한 상태에서 이중 급지(Multi-Feed)가 검색되면 용지 공급이 중지되고 다음과 같은 경고 메시지가 표시됩니다.



작업:

1. 경고 대화 상자의 지침에 따라 용지 공급 장치에 남은 용지를 제거하십시오.
2. 확인을 클릭하여 경고 대화 상자를 닫으십시오.
3. 남은 페이지를 스캔하십시오.



- **이중 급지(Multi-Feed)에서 소리 알람**

웨이브 파일을 추가하면 이중 급지(Multi-Feed)를 검색했을 때 경고 대화 상자가 표시되기 전에 소리 알람이 울립니다.

“이중 급지(Multi-Feed) 시 스캔 중지”를 선택한 경우 스캐너에서 용지 공급을 중지합니다.

“이중 급지(Multi-Feed) 시 스캔 중지”를 선택하지 않은 경우 문서 끝까지 계속 스캔됩니다.

작업:

1. “이중 급지(Multi-Feed) 시 스캔 중지”를 선택한 경우 이전 페이지의 “이중 급지(Multi-Feed) 시 스캔 중지” 이전 섹션의 작업 지침에 따라 작업을 완료하십시오.
2. “이중 급지(Multi-Feed) 시 스캔 중지”를 선택하지 않은 경우 이중 급지(Multi-Feed)가 검색된 지점부터 페이지를 다시 스캔하십시오.

### **사운드 알람을 추가하는 방법 :**

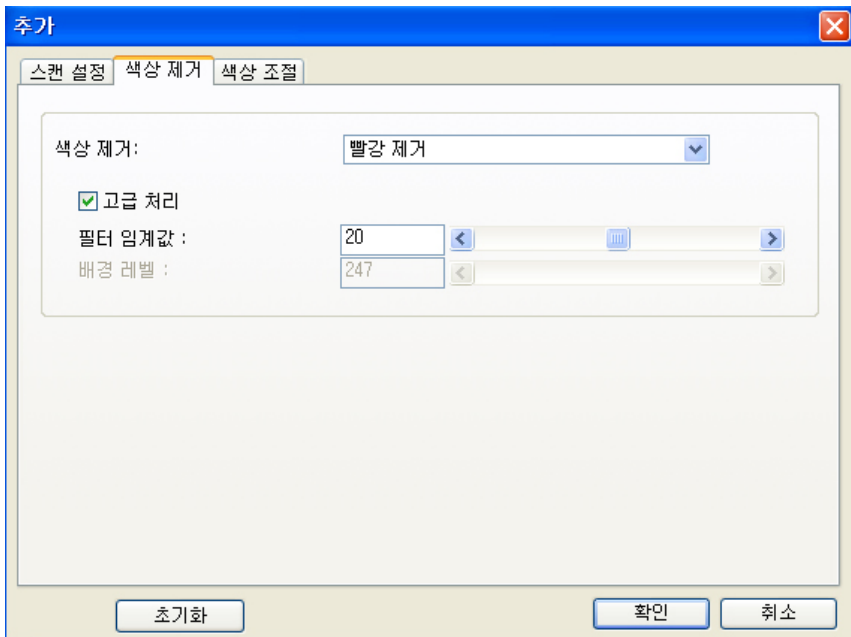
1. 스피커 아이콘 오른쪽에 있는 찾아보기 버튼을 클릭하십시오. 열기 대화상자가 나타납니다.
2. 사용할 wav 파일을 선택하십시오.
3. 열리 버튼을 클릭하십시오. Wav 파일이 추가됩니다.

### **단위**

기본 측정 단위계를 지정합니다. **인치**, **밀리미터** 및 **픽셀**을 사용할 수 있습니다.

#### 4.6.2 컬러 비우기 탭

스캔 구성 속성 창에서 컬러 비우기 탭을 클릭하면 컬러 비우기 창이 열립니다. 이미지에 빨간색 워터마크나 배경이 포함되어 있을 경우에 R(Red) 채널을 선택하면 워터마크나 배경이 제거됩니다. 이 기능은 OCR(Optical Character Recognition) 소프트웨어를 사용할 때 텍스트를 선명하게 하는 데 사용됩니다.



이 기능은 흑백 및 그레이 이미지만 지원합니다. 따라서 이 기능을 사용할 때는 흑백 또는 그레이 이미지 유형을 선택해야 합니다.

고급 처리에는 스캔한 이미지를 최적의 결과로 조절할 수 있는 두 가지 옵션이 있습니다.

**필터 임계값** 이 값은 제거할 색상을 결정하는 데 사용됩니다. 값이 낮으면 선택한 색상이 더 많이 제거되고 값이 높으면 선택한 색상이 더 많이 남습니다.

**배경 레벨** 배경 값보다 픽셀이 높으면 가장 밝은 점에 맞춰 조절됩니다. 필터 임계값과 배경 레벨의 값을 조절하면 최적의 결과를 얻을 수 있습니다.

예를 들어, 배경 값을 조금만 조절해도 텍스트가 더 선명해집니다.

AM6120彩色多功能複合機規格

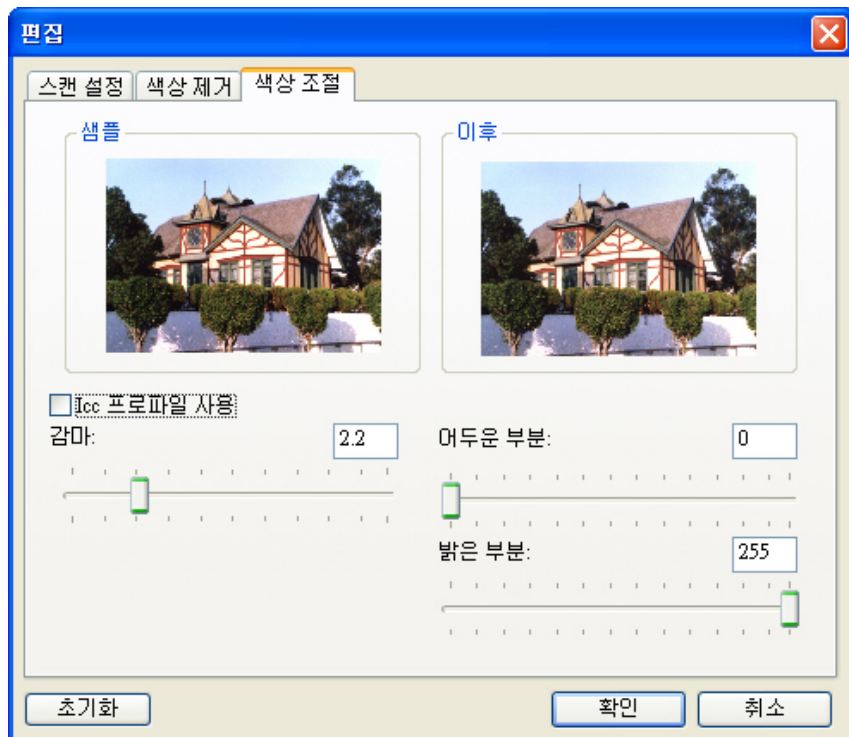
基本規格	基本模式	單向式及內建自動進紙器
	多張紙進紙	10張紙連續進紙
	紙張厚度	65~95g
	紙張寬度	每分鐘最高可達100mm
	紙張重量	60~80g
	自動進紙器最大紙張規格	A3(297x420) / A4(210x297) / 16K(182x260)
	自動進紙器最大紙張規格	A3(297x420) / A4(210x297) / 16K(182x260)
	自動進紙器最大紙張規格	A3(297x420) / A4(210x297) / 16K(182x260)
	自動進紙器最大紙張規格	A3(297x420) / A4(210x297) / 16K(182x260)
	自動進紙器最大紙張規格	A3(297x420) / A4(210x297) / 16K(182x260)
	自動進紙器最大紙張規格	A3(297x420) / A4(210x297) / 16K(182x260)
	自動進紙器最大紙張規格	A3(297x420) / A4(210x297) / 16K(182x260)
	自動進紙器最大紙張規格	A3(297x420) / A4(210x297) / 16K(182x260)
複印規格	複印倍率	25%~400%
	複印速度	每分鐘最高可達100mm
	複印厚度	65~95g
	複印寬度	每分鐘最高可達100mm
	複印重量	60~80g
	複印紙張規格	A3(297x420) / A4(210x297) / 16K(182x260)
	複印紙張規格	A3(297x420) / A4(210x297) / 16K(182x260)
	複印紙張規格	A3(297x420) / A4(210x297) / 16K(182x260)
	複印紙張規格	A3(297x420) / A4(210x297) / 16K(182x260)
	複印紙張規格	A3(297x420) / A4(210x297) / 16K(182x260)
	複印紙張規格	A3(297x420) / A4(210x297) / 16K(182x260)
	複印紙張規格	A3(297x420) / A4(210x297) / 16K(182x260)
	複印紙張規格	A3(297x420) / A4(210x297) / 16K(182x260)
網路規格	網路模式	單向式及內建自動進紙器
	網路速度	100Mbps
	網路厚度	65~95g
	網路寬度	每分鐘最高可達100mm
	網路重量	60~80g
	網路紙張規格	A3(297x420) / A4(210x297) / 16K(182x260)
	網路紙張規格	A3(297x420) / A4(210x297) / 16K(182x260)
	網路紙張規格	A3(297x420) / A4(210x297) / 16K(182x260)
	網路紙張規格	A3(297x420) / A4(210x297) / 16K(182x260)
	網路紙張規格	A3(297x420) / A4(210x297) / 16K(182x260)
	網路紙張規格	A3(297x420) / A4(210x297) / 16K(182x260)
	網路紙張規格	A3(297x420) / A4(210x297) / 16K(182x260)
	網路紙張規格	A3(297x420) / A4(210x297) / 16K(182x260)
其他規格	基本模式	單向式及內建自動進紙器
	多張紙進紙	10張紙連續進紙
	紙張厚度	65~95g
	紙張寬度	每分鐘最高可達100mm
	紙張重量	60~80g
	自動進紙器最大紙張規格	A3(297x420) / A4(210x297) / 16K(182x260)
	自動進紙器最大紙張規格	A3(297x420) / A4(210x297) / 16K(182x260)
	自動進紙器最大紙張規格	A3(297x420) / A4(210x297) / 16K(182x260)
	自動進紙器最大紙張規格	A3(297x420) / A4(210x297) / 16K(182x260)
	自動進紙器最大紙張規格	A3(297x420) / A4(210x297) / 16K(182x260)
	自動進紙器最大紙張規格	A3(297x420) / A4(210x297) / 16K(182x260)
	自動進紙器最大紙張規格	A3(297x420) / A4(210x297) / 16K(182x260)
	自動進紙器最大紙張規格	A3(297x420) / A4(210x297) / 16K(182x260)

원본



### 4.6.3 컬러 조절 탭

**컬러 조절:** 스캔 구성 속성 창에서 컬러 조절을 클릭하면 컬러 조절 창이 열립니다. 이미지의 컬러 품질을 원본에 가깝게 조절하십시오.



#### ■ ICC 프로파일 사용:

ICC 프로파일 형식은 응용 프로그램 사이의 표준으로 ICC(International Color Consortium)에 의해 제정되었습니다. ICC 프로파일을 사용하면 서로 다른 플랫폼, 장치 및 ICC 호환 응용 프로그램 사이에서 정확하게 색상을 재현할 수 있습니다.



일반



ICC 프로파일 사용

- **감마:** 가장 밝은 영역과 가장 어두운 영역을 크게 변경하지 않고 이미지의 중간 톤을 조절합니다.

감마 값을 변경하면 변경된 감마 값에 따라 이미지가 변경됩니다.

감마 값: 1.0



감마 값: 1.4



감마 값: 2.0



- **밝은 부분 및 어두운 부분:** 밝은 부분은 스캔한 이미지에서 가장 밝은 점을 나타내고 어두운 부분은 가장 어두운 점을 의미합니다. 밝은 부분과 어두운 부분 도구를 함께 사용하면 그레이 이미지나 컬러 이미지에서 컬러 범위를 확장하고 세부적인 표현을 자세하게 표현할 수 있습니다.

밝은 부분과 어두운 부분 값을 변경하면 변경된 값에 따라  
이미지가 변경됩니다.

밝은 부분: 255/어두운 부분:  
0(일반)



밝은 부분: 210/어두운 부분:10



밝은 부분: 200/어두운 부분:0

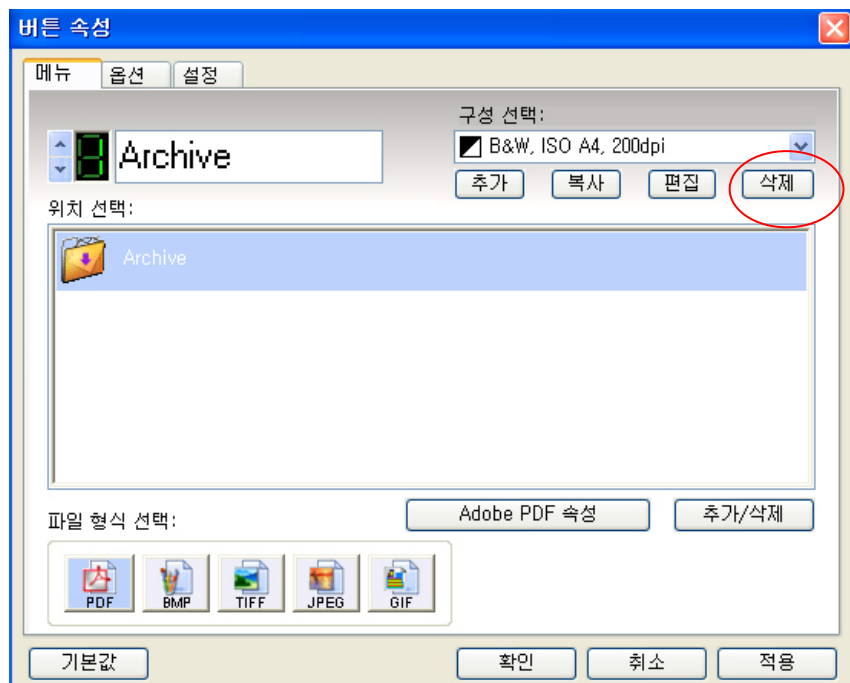


밝은 부분: 255/어두운 부분: 50



## 4.7 현재 스캔 구성 삭제

1. 버튼 속성 창에서 삭제하려는 스캔 구성을 선택하십시오.

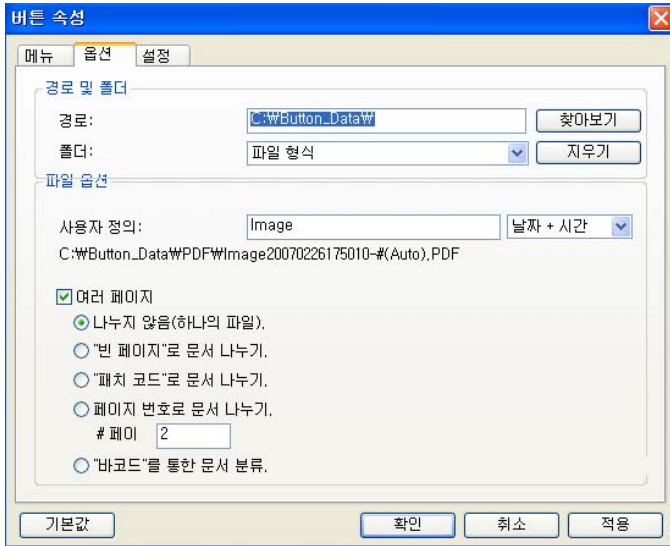


2. 삭제를 클릭하십시오. 확인 창이 나타납니다. 확인을 선택하여 삭제하거나 취소를 선택하여 끝내십시오.



## 4.8 버튼에 대한 옵션 선택

버튼 속성 창에서 옵션 탭을 클릭하면 버튼에 대한 옵션을 선택할 수 있습니다.



### ■ 경로 및 폴더 옵션

#### 경로 및 폴더 이름

경로를 입력하거나 찾아보기를 클릭하여 스캔한 이미지의 경로를 선택하십시오.

기본값: Button\_Data

참고: 시스템 폴더를 삭제할 수 없도록, 시스템 드라이브(예: C 드라이브)의 “바탕 화면”, “Program File”, “Windows”, “Documents and Settings” 폴더에 스캔한 이미지를 저장하는 것이 Button Manager(단추 관리자)에 의해 차단됩니다.

## 폴더

스캔한 이미지를 저장할 폴더 이름을 선택하십시오. 선택할 수 있는 옵션은 **없음, 응용 프로그램 이름, 파일 형식, 날짜, 날짜 + 시간** 등이 있습니다. 효과적인 관리를 위해 한 가지를 선택해서 스캔한 이미지를 그룹으로 정리하십시오. 예를 들어, 날짜 + 시간을 선택하면 폴더 이름이 2005-10-31-13-56-41 과 같이 표시됩니다. 이것은 년-월-일-시-분-초를 나타냅니다.

“디스크 지우기” 상자를 클릭하면 스캔한 모든 이미지를 보고 삭제할 수 있습니다.

## ■ 파일 이름 옵션

### 파일 이름

이 옵션을 선택하면 **일련 번호, 날짜, 시간, 또는 날짜 + 시간**을 나타내는 파일 이름을 만들 수 있습니다. 예를 들어, 날짜 + 시간을 선택하면 파일 이름이 image-2005-10-31-13-56-41 과 같이 표시됩니다. 이것은 파일 이름-년-월-일-시-분-초를 나타냅니다.

## ■ 여러 페이지 옵션

여러 페이지 문서를 위해 세 가지 파일 형식이 지원됩니다. 파일 형식을 TIF, PDF 또는 DjVu 중에서 선택하십시오.

### 나누지 않음(하나의 파일)

여러 페이지로 구성된 문서를 하나의 파일로 만들려면 이 옵션을 선택하십시오.

### 빈 페이지로 문서 나누기.

여러 페이지로 구성된 문서를 빈 페이지를 사용하여 나누려면 이 옵션을 선택하십시오. 설정 옵션에서 “**빈 페이지 제거**”를 참조하십시오.

**“패치 코드”로  
문서 나누기.**

“패치 코드”를 사용하여 문서를 나누려면 이 옵션을 선택하십시오.

**페이지 번호로  
문서 나누기.**

특정 페이지 수로 문서를 나누려면 이 옵션을 선택하십시오.

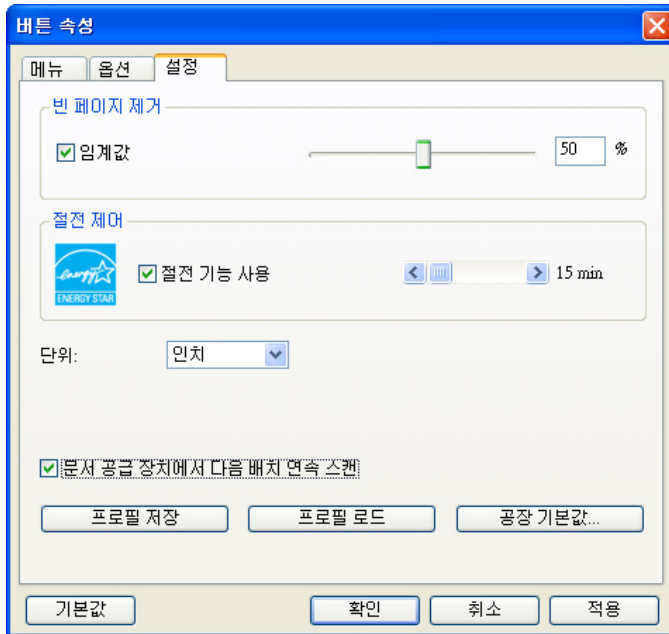
**“바코드”로 문서  
나누기.**

스캔 작업이 끝난 후에 “바코드”를 사용하여 문서를 분리하도록 선택하면, 스캔한 이미지의 파일 이름이 “imagexxxx(code 93)-m1 또는 “imagexxxx(code 25)”와 같은 바코드 형태를 통해 식별됩니다.

바코드 인식의 정확도를 높이려면 스캔 해상도를 300 dpi 이상으로 선택하십시오.

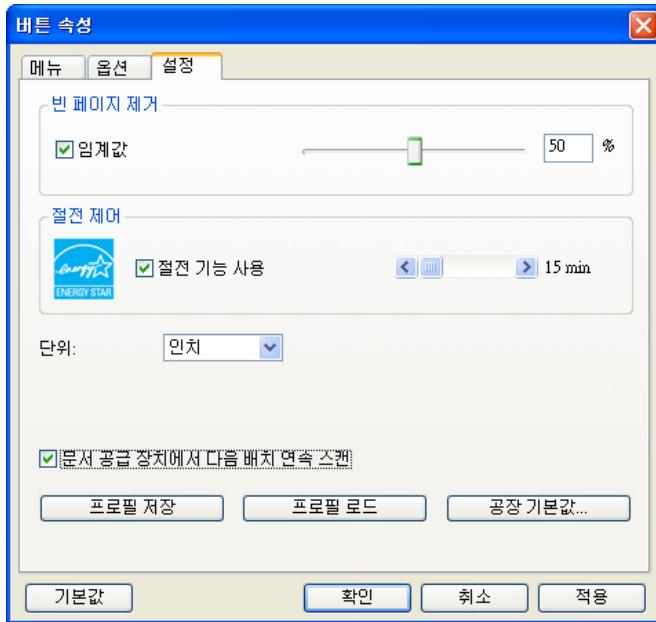
## 4.9 빈 페이지 제거

빈 페이지를 제거하려면 버튼 속성 창의 설정 탭에서 빈 페이지 제거 임계값을 선택하고 슬라이더를 왼쪽이나 오른쪽으로 이동시켜서 원하는 임계값을 지정하십시오.



## 4.10 절전 모드 설정

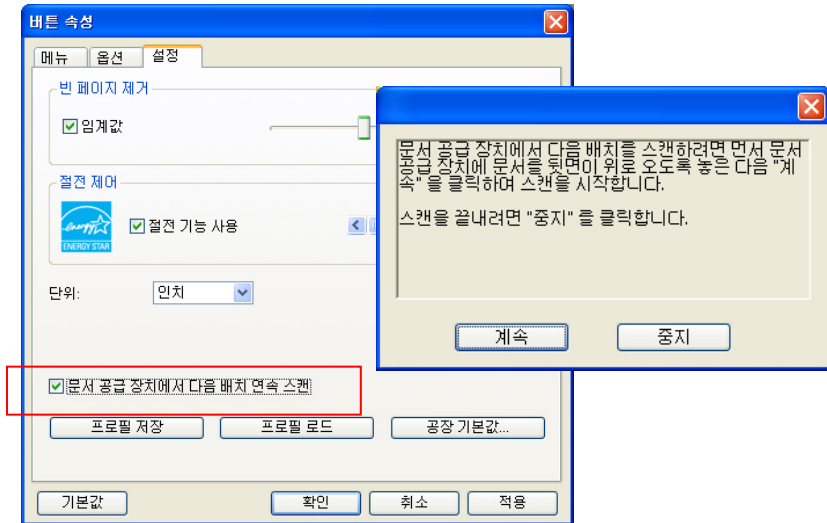
버튼 속성 창의 설정 탭에서 **절전 기능 사용** 옵션을 선택하고 슬라이더를 오른쪽으로 이동시키면 마지막 작업 이후에 절전 기능을 실행할 때까지 대기할 시간을 설정할 수 있습니다. 1 분부터 720 분까지 설정할 수 있습니다. 기본값은 15 분입니다.



#### 4.11 문서 공급 장치에서 연속 스캔 수행

##### **Continue to scan next batch from the document feeder(문서 공급 장치에서 다음 배치 연속 스캔)**

자동 문서 공급 장치에서 연속 스캔을 수행하려면 이 옵션을 선택합니다. 그러면 첫 번째 문서를 스캔한 후에 아래와 같은 대화 상자가 표시됩니다. 다음 문서를 스캔하려면 자동 문서 공급 장치로 문서를 로드한 다음 “Continue(계속)”을 클릭합니다.

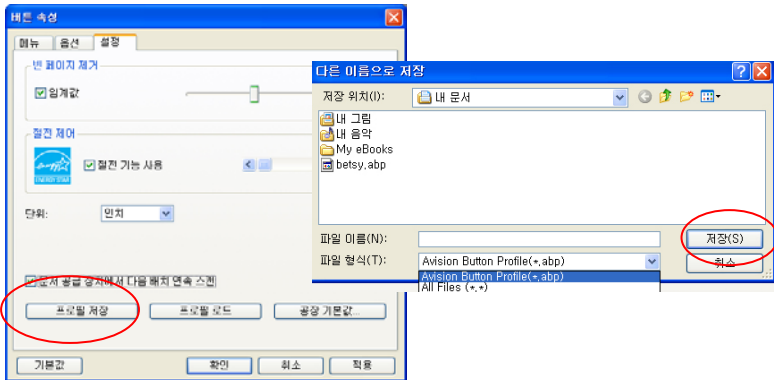


## 4.12 프로필 저장 및 로드

Button Manager(단추 관리자)를 사용하여 프로필(사용자 지정 설정)을 저장하고 몇 초 안에 프로필을 로드할 수 있습니다.

프로필을 저장하려면

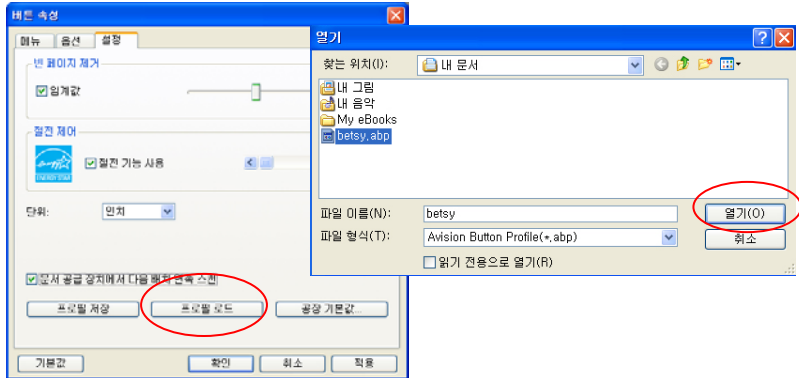
1. 설정을 사용자 지정합니다. 예를 들어 해상도, 파일 형식, 대상 응용 프로그램 또는 기타 스캔 설정을 변경합니다.
2. Button Properties(단추 속성) 창의 Setting(설정) 탭에서 "Save Profiles(프로필 저장)"을 클릭하여 Save As(다른 이름으로 저장) 대화 상자를 표시합니다.



3. 프로필 파일 이름을 입력하고 "Save(저장)"을 클릭하여 프로필을 저장합니다. 기본 파일 이름 확장명은 abp로 Avison Button Profile의 약자입니다. Save As Type(파일 형식)에서 All Files(모든 파일)(\*.\*)을 선택한 다음 파일 이름과 확장명을 입력하여 원하는 파일 이름 확장명을 작성할 수 있습니다.

프로필을 로드하려면

1. Button Properties(단추 속성) 창의 Setting(설정) 탭에서 “Load Profiles(프로필 로드)”를 클릭하여 Open(열기) 대화 상자를 표시합니다.



2. 로드할 프로필을 선택합니다(예: xxx.abp).
3. “Open(열기)”를 클릭하여 프로필을 로드합니다. 선택한 프로필은 화면에 표시됩니다.

## 공장 기본값:

이 버튼을 클릭하면 각 버튼에 대한 기존의 설정이 지워지고 공장 기본 설정으로 복원됩니다.

## 기본값:

Options(옵션) 및 Setting(설정) 탭에서 이 단추와 설정을 클릭하면 기본값으로 돌아갑니다.



## 4.13 문제 해결

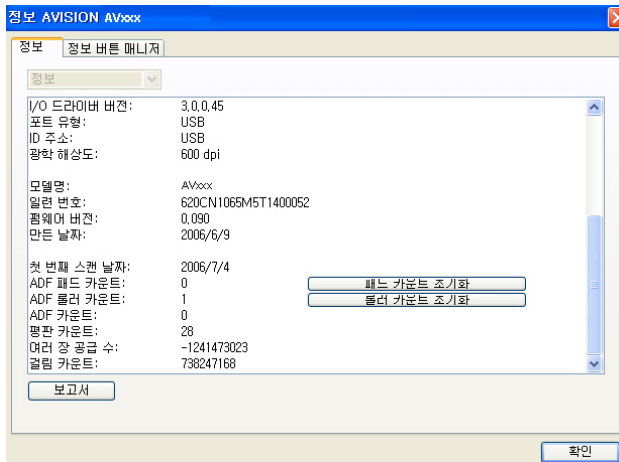
오류 메시지가 나오는데 문제를 해결할 수 없을 때는 신속한 문제 해결을 위해 report.txt 파일을 가까운 서비스 센터에 보낼 수 있습니다. report.txt 파일을 보내려면 다음 단계를 따르십시오.

1. 화면 오른쪽 아래에서 마우스 오른쪽 버튼으로 버튼

아이콘()을 클릭하십시오. 팝업 화면이 나타납니다.



2. “정보”를 클릭하면 정보 대화상자가 열립니다.



3. 보고서 버튼을 클릭하십시오. report.txt  
파일(C:\Button\_Report.txt)이 만들어지고 내용이 화면에  
표시됩니다. 신속한 문제 해결을 위해 이 파일을 가까운  
서비스 센터에 보내십시오.

**“패드 카운트 초기화” 버튼」 :**

자동 문서 공급기(ADF)로 약 50,000 페이지를 스캔하고  
나면(페이지 수는 스캐너 유형에 따라 달라짐) ADF 패드가  
닿을 수 있기 때문에 문서 공급에 문제가 생길 수 있습니다.  
이 경우에는 ADF 패드를 새 것으로 교체하는 것이 좋습니다.  
(교체 방법은 설명서를 참조하십시오.) ADF 패드를  
주문하려면 가까운 대리점에 문의하십시오. ADF 패드를  
교체한 후에는 “패드 카운트 초기화” 버튼을 눌러서 패드  
카운트를 초기화하십시오.

**“롤러 카운트 초기화” 버튼」 :**

ADF 로 약 200,000 페이지를 스캔하고 나면(페이지 수는  
스캐너 유형에 따라 달라짐) ADF 롤러가 닿을 수 있기 때문에  
문서 공급에 문제가 생길 수 있습니다. 이 경우에는 ADF  
롤러를 새 것으로 교체하는 것이 좋습니다. (ADF 롤러는  
반드시 공인 서비스 센터를 통해 교체해야 합니다. 따라서  
롤러를 교체하려면 스캐너를 반품하십시오.) ADF 롤러를  
교체한 후에는 “롤러 카운트 초기화” 버튼을 눌러서 롤러  
카운트를 초기화하십시오.

**참고:**

수명과 교체 방법은 스캐너 종류에 따라 달라집니다. 자세한  
정보는 가까운 대리점에 문의하십시오.

# 색인

- B
  - BMP, 23
- D
  - DjVu, 25
- I
  - ICC 프로파일, 41
- J
  - JPEG, 23
- P
  - PDF, 24
  - PDF/A, 25
- T
  - TIFF, 23
- 符號
  - 그레이, 31
  - 대비, 32
  - 뒤틀림 방지, 35
  - 롤러 카운트 초기화, 54
- 모드
  - 흑백, 그레이, 컬러, 30
- 밝기, 32
- 밝은 부분, 42
- 배경 레벨, 39
- 버튼 속성 창, 5
- 빈 페이지 제거 임계값, 48
- 스캔 구성 속성
  - 스캔 설정, 컬러 비우기, 컬러 조절, 30
- 스캔 영역, 35
- 어두운 부분, 42
- 여러 장 공급 감지, 35
- 이미지 분할, 25
- 자르기
  - 자동, 트랜스포트에 고정, EOP 페이지 끝 인식, 34
- 절전 기능 사용, 49
- 초음파 감지, 36
- 추가 길이 인식, 35
- 컬러, 31
- 컬러 조절, 41
- 패드 카운트 초기화, 54
- 필터 임계값, 39
- 해상도, 33
- 흑백, 31